

VÝZNAM ZNAČIEK A VÝZDOBNÝCH MOTÍVOV NA POĽNOHOSPODÁRSKOM NÁRADÍ V STREDOVEKU A NOVOVEKU

Zuzana BORZOVÁ

doc. Mgr. Zuzana Borzová, PhD.
Univerzita Konštantína Filozofa v Nitre
Katedra archeológie
Hodžova 1
949 01 Nitra, Slovenská republika
zborzova@ukf.sk
ORCID ID: 0000-0003-2743-5832
WoS Researcher ID: AAG-5004-2020
SCOPUS Author ID: 57192661959

BORZOVÁ, Zuzana. Significance of stamps and decorative motifs on farm tools in the Middle Ages and the Postmedieval period. In *Studia Historica Nitriensia*, 2023, vol. 27, Supplementum 3 – V hore strom, pp. 147-163, ISSN 1338-7219, DOI: 10.17846/SHN.2023.27.S.147-163.

Farm tools are among the most important archaeological evidence of agrarian activities and agricultural production in the Middle Ages and the Postmedieval period. In the literature on archaeology, there is a whole range of articles dealing with the topic of farm tools from different points of view. The visual aspect of tools is one of the neglected topics. It includes the existence of stamps and decorative motifs and their meaning. The aim of this article is an attempt to categorize them and consider their meaning and function.

Kľúčové slová: poľnohospodárske náradie, výzdobné motívy a razené značky na náradí, stredovek, novovek, kováčska produkcia;

Keywords: farm tools, decorative motifs and stamped marks on tools, Middle Ages, Postmedieval period, smithery production;

Úvod

Jeden z najdôležitejších archeologických dokladov agrárnych aktivít a poľnohospodárskej produkcie (nielen) v stredoveku je poľnohospodárske náradie. V odbornej archeologickej spisbe existuje celý rad príspevkov, ktoré sa venujú problematike poľnohospodárskeho náradia v súvislosti s jeho typológiou a chronológiou, s identifikáciou primárnej funkcie jednotlivých nástrojov, so spôsobom výroby, so spôsobom používania, s rekonštrukciou celkového tvaru jednotlivých druhov poľnohospodárskeho náradia, s ich úlohou v procese zmien agrárnej kultúry, ako aj s ich funkciou v hrobách, prípadne v depotoch.

Zmieneným témam som sa venovala v súvislosti s výskumom poľnohospodárskeho náradia zo včasného stredoveku na území dnešného Slovenska. Počas doktorandského štúdia na Katedre archeológie FF UKF v Nitre to bola téma mojej dizertačnej práce (*Borzová 2005*), ktorej školiteľom bol jubilant, prof. PhDr. Egon Wiedermann, CSc., ktorému je tento príspevok venovaný. Výsledky sumarizované v dizertačnej práci sa stali základom môjho ďalšieho výskumu problematiky poľnohospodárskeho náradia v stredoveku a novoveku. Viaceré rezultáty boli publikované v podobe príspevkov (*Borzová 2006; 2009; 2010; 2015; 2020; Borzová/Pažinová 2010*) a v dvoch monografiách (*Borzová 2016; Borzová/Pieta/Jakubčinová 2020*).

Ďalšou z tém, ktorá súvisí s poľnohospodárskym náradím, je vizuálna stránka nástrojov využívaných počas agrárnych prác: existencia značiek a výzdobných motívov a ich význam v tomto kontexte. Danej témy sa už v minulosti dotklo niekoľko bádateľov. Z pohľadu stredovekého poľnohospodárskeho náradia ide o dve kľúčové témy. Jednou z nich sú razené značky (predovšetkým *Holl 1994, 163; Müller 1982; Pleiner 1962, 149; Slivka 1981, 225*), ďalšou výzdobné motívy v tvare vetvičiek (predovšetkým *Měchurová 2009*).

Mladší, novoveký a v niektorých prípadoch aj súveký materiál, bohatší na motívy a ozdobné prvky na poľnohospodárskom náradí, bol v tomto kontexte hodnotený etnológmi (napr. *Bellon/Szabó 1987; Tóth 2009* a i.).

Zámerom tohto príspevku je snaha o kategorizáciu týchto motívov, ako aj umeleckého prevedenia jednotlivých artefaktov a zamyslenie sa nad ich významom a funkciou.

Okrem stredovekého archeologického materiálu prevažne z oblasti dnešného Slovenska, Maďarska a Českej republiky, ktorý tvorí základ analýzy, boli jednotlivé elementy znakov a výzdobných motívov sledované aj na novovekom materiáli. Ten, ako bude vidieť nižšie, poskytuje cenné informácie na ozrejmienie určitých problematík, ktoré stredoveký materiál neponúka.

Značky, znaky a výzdobné motívy na poľnohospodárskom náradí

Najčastejší spôsob značenia niektorých druhov poľnohospodárskeho náradia je **razená značka**.¹ Tá sa vyskytuje na viacerých druhoch, prevažne však na kosákoch. V drvivej väčšine ide o klasické vrcholnostredoveké kosáky – s dlhou úzkou čepeľou odsadenou ostro od trňa v približne pravom uhle a ohnutou v pretiahnutom dlhom oblúku s rôznorodým zakrivením (*Beranová 1957; 1975, 21, 22; Beranová/Kubačák 2010, 103*), ojedinele aj na včasnostredovekých tvaroch (*Müller 1982, 199*), ako aj na novovekých kosákoch.² Značka je situovaná na päte čepele, resp. nad ňou, prípadne v dolnej časti čepele pri jej päte (obr. 1: 1, 2, 4).

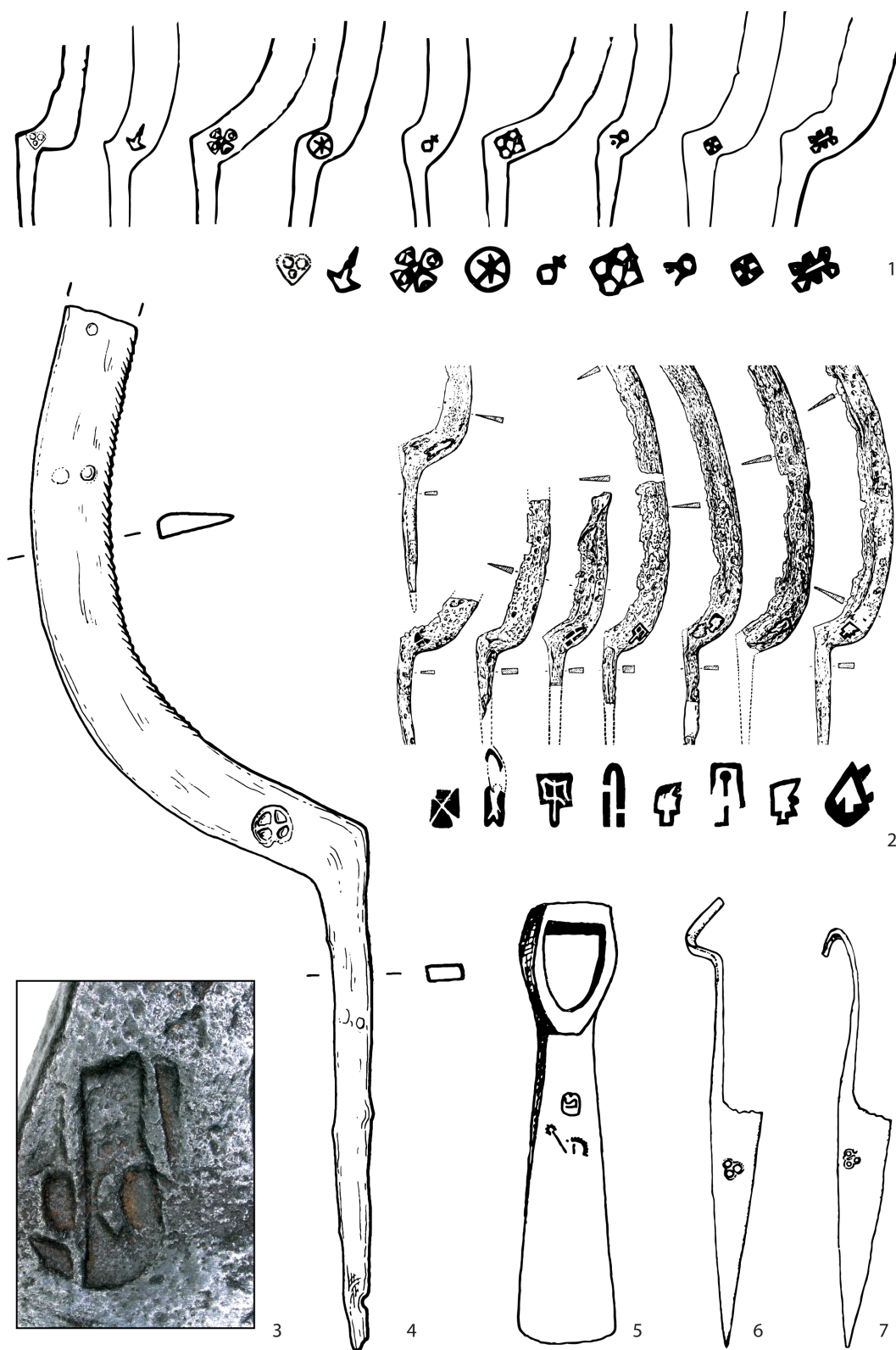
V skúmanom priestore sa vyskytujú veľmi často okrúhle razené značky s rôznym motívom vo vnútri kruhu, teda v kruhovom poli: hviezdica, polmesiac, ružica, štyri trojuholníkové časti v kruhu, šípka, abstraktné motívy. Okrem nich poznáme značky oválne, ako aj pravouhlé (štvorcové aj obdĺžnikové), v tvare štítu, štvorlístka, šachovnice či ružice a iné abstraktné tvary s rôznou výplňou, resp. motívom (obr. 1: 1, 2, 4). Jedným z mála (avšak len ojedinele) sa opakujúcim znakom je razba v tvare kruhu, ktorý je zvnútra rozdelený na štyri polia a to v rôznych obmenách. Takéto razby evidujeme napríklad na kosáku z Bratislavy (*Polla 1979, 190, obr. 99: 4*), z priestoru včasnostredovekého hradiska Bojná,³ zo Semoníc (*Beranová 1975, 21, obr. 8: 5*), z lokality Buda-Kamaraerdő (*Holl/Parádi 1982, 57, obr. 15: 1, 2*), ako aj z hradu Peťuša (obr. 1: 4). Avšak ani v týchto prípadoch nemožno hovoriť o identických značkách, iba o podobnom vyhotovení zmieneného vzoru.

Motívy značiek sú veľmi rôznorodé a nie je ich možné geograficky ani chronologicky kategorizovať. Každá z nich predstavuje originálnu razbu. Napriek tomu pri ich vyhotovení nachádzame viaceré spoločné znaky: približne rovnaké umiestnenie v/nad päťou čepele, približne rovnaká veľkosť značiek, záseky na ostrí. Tie potom vytvárajú pílkový efekt slúžiaci k lepšiemu odrezaniu (odpíleniu) hrsti stebiel obilia. Tento spôsob úpravy kosákov v karpatskom priestore poznáme už od neskorej doby bronzovej, v dobe rímskej, vo včasnom stredoveku a v prevahe vo vrcholnom a neskorom stredoveku a s výskytom až do novoveku (obr. 1: 4; *Borzová 2016, 67-70*). Od vrcholného stredoveku a v novoveku ide o pravidelné a tiež profesionálne vypracované záseky smerované šikmo od okraja ostria do stredu čepele v dĺžke niekoľko mm. Podobne boli značené napríklad aj kosáky mladšieho dáta s pravidelnými zásekmi, napríklad z oblasti Sedmohradska ešte aj zo začiatku 21. storočia, vyrábané špecialistami, ktorých tamojší roľníci k tomuto zámeru pravidelne vyhľadávali (obr. 1: 3; *Borzová 2009, 296, obr. 10; Borzová/Pažinová 2010*). Pravidelné záseky, ako aj razené značky na čepeliach kosákov môžu viesť k domnienke o vyššej úrovni kvality kováčskeho výrobku (*Holl 1994, 163; Müller 2014, 8; Slivka 1981, 225*). Metalografické analýzy však poukazujú na to, že razené značky sa nachádzajú na kosákoch vysokej kvality, ako aj jednoduchých kosákoch – exemplároch s nízkou kvalitou (*Hošek 2006, 312*).

¹ V maďarskej odbornej (archeologickej) spisbe označovaná pod termínom „mesterjegy“, t. j. značka majstra. Podobné razené značky na vrcholnostredovekých sekerách sú v českej odbornej spisbe označované ako „kovárske značky“. V oboch prípadoch dané termíny už charakterizujú funkciu danej razby, t. j. značenia kováča alebo kováčstva.

² Doposiaľ sa podarilo zhromaždiť 69 kosákov z oblasti dnešného Maďarska, Slovenska a Českej republiky, z ktorých drvivá väčšina pochádza z vrcholného, prípadne neskorého stredoveku. Tento počet nie je konečný, kompletizácia všetkých artefaktov poľnohospodárskeho náradia s výzdobnými motívmi, ako aj s razenými značkami z priestoru strednej Európy zo stredoveku, prípadne novoveku čaká na komplexné spracovanie. To je sťažené stavom publikovania, pričom v odbornej spisbe často nie je zmienené, či daný výrobok obsahoval razenú značku.

³ Ne publikované. Za informáciu ďakujem PhDr. Karolovi Pietovi, DrSc., z Archeologického ústavu SAV, v. v. i.



Obr. 1. Razené značky na poľnohospodárskom náradí. 1 – razené značky na stredovekých kosákoch: zľava Bratislava, podhradie (podľa Polla 1979, 190, obr. 99: 1); Kakasd (podľa Müller 1982, 334, 902, obr. 1510); Solivar (podľa Tomášová 1999); Kislána (podľa Müller 1982, 129, 868, obr. 490); neznáma lokalita (podľa Müller 1982, 402, 923, obr. 1900); Gortoa-Bizovo (podľa Drenko 1994, 146, obr. 21.1); neznáma lokalita (podľa Müller 1982, 402, 923, obr. 1907); neznáma lokalita (podľa Müller 1982, 402, 923, obr. 1891); Buda-Kamaraerdő (podľa Holl/Parádi 1982, 57, obr. 15:3); 2 – razby na kosákoch, stredoveká dedina Sarvay (podľa Holl/Parádi 1982, 56, obr. 13); 3 – detail razenej značky na novovekom kosáku, neznáma lokalita; 4 – stredoveký kosák s razenou značkou, hrad Peľuša (podľa Beljak Pažinová/Ragač 2018, 190, obr. 3: 2); 5 – značka na pracovnej strane motyky, neznáma lokalita (podľa Müller 1982, 397, 919, obr. 1810); 6-7 – razené značky na čepeliach stredovekých nožníc, Bratislava, podhradie (podľa Polla 1979, 190, obr. 99: 9, 11). Upravené. Predmety sú v rôznej mierke.

Okrem kosákov sa obdobné razby objavujú veľmi ojedinele aj na niektorých iných druhoch poľnohospodárskeho náradia – na vinohradníckych nožoch. Jedným z nich je stredoveký exemplár z hradu Visegrád (Müller 1982, 219), ako aj vinohradnícky nôž so širokou čepeľou z neskorého stredoveku z neznámej lokality, uložený v Maďarskom národnom múzeu (Müller 1982, 405), či z lokality Fonyód (Szabados 2018, 284, tab. 4: 11) a i. Razené značky poznáme zo stredoveku aj na kosách (Slivka 1981, 225), ako aj na motykách, buď na ich pracovnej časti (obr. 1: 5) alebo na vrchnej časti, na krku čepele (Müller 1982, 910, obr. 1653).

Objavujú sa aj na viacfunkčnom náradí – na nožniciach, napríklad zo stredovekej dediny Sarvaly (Holl/Parádi 1982, obr. 17), Mihon (Kvassay 2001, 169, obr. 2), Fonyód (Szabados 2018, 285, tab. 5: 15-17), z Bratislavy, podhradia (obr. 1: 6, 7) a i. Tak isto ich evidujeme na sekerách z mnohých stredovekých a novovekých lokalít (napr. Husár/Oľa/Martin 2019, 137, obr. 8; Musil 2020, 128, obr. 7; Müller 1982, 108, 194, s lit. a i).

Podobnými značkami boli signované aj predmety využívané mimo poľnohospodárstva, napríklad nožiky (napr. Szabados 2018, 286, tab. 6; Wolf/Horváth 2010, 174, obr. 17: 5).⁴ Podľa I. Holla (1994, 163-168), ktorý predmetnú problematiku spracoval, tieto razené značky na stredovekých a novovekých nožikoch zabezpečovali kontrolu nad veľkým množstvom rôznorodých výrobkov uvádzaných na trh, umožňovali identifikovať výrobky konkrétnych remeselníkov a zabezpečovali garanciu požadovanej kvality. V porovnaní so značkami/razbami na vrcholnostredovekých kosákoch ide o tvarovo aj typovo iné motívy a formy. Aj v tomto prípade možno hovoriť o veľkej variabilite značiek. Dokonca, ani v prípade existencie väčšieho súboru značených nástrojov z jednej lokality nepoznáme zhodu v značkách. Tak je to v prípade stredovekej dediny Sarvaly, z ktorej pochádza osem kosákov, päť nožníc a niekoľko nožíkov s razenými značkami – každá iná (Holl/Parádi 1982). Ani v takomto prípade, kedy viaceré nástroje sú z jednej lokality, dokonca z jedného nálezového kontextu (jedného domu/usadlosti) nie je možné nájsť dve totožné, alebo veľmi podobné razby v rámci jedného druhu predmetov, ako aj celkovo v rámci porovnania celého súboru predmetov s razbami.⁵

Poľnohospodárske náradie, ako aj viacfunkčné predmety, ako sekery, nožnice a nožiky s razenými značkami sa objavujú v dedinskom prostredí, v mestách, na hradoch, ako aj v tvrdziach spolu s náradím, ktoré nebolo opatrené razenými značkami. Kvalita týchto kováčskych výrobkov (s razenými značkami a bez nich) z jednej lokality je častokrát rôznorodá a nemá súvis so značením pomocou razených značiek.⁶ Medzi náradím, ktoré značky obsahovalo, sú tiež značné kvalitatívne rozdiely, dokonca aj v rámci jednej lokality (Hošek 2006, 312). Razené značky sa objavujú aj na menej kvalitných, ako aj na nekvalitných kováčskych výrobkoch dokonca aj z jedného súboru, či z jednej lokality.⁷

Z vyššie uvedených zistení vyplýva, že razené značky nemôžeme pokladať za prejav akejsi garancie kvality kováčskeho produktu (aspoň nie pre obdobie vrcholného stredoveku). K objasneniu významu tohto spôsobu značenia neprispieva ani značná variabilita razených značiek, ktorá nám neumožňuje spájať jednotlivé motívy razby s určitým regiónom alebo lokalitou, konkrétnejším časovým horizontom, či s iným kritériom. Preto ich nemôžeme pokladať ani za vizitku konkrétnej kováčskej dielne, či za označenie výrobkov jedného kováča. Objasnenie ich bližšieho významu zatiaľ zostáva otáznou.

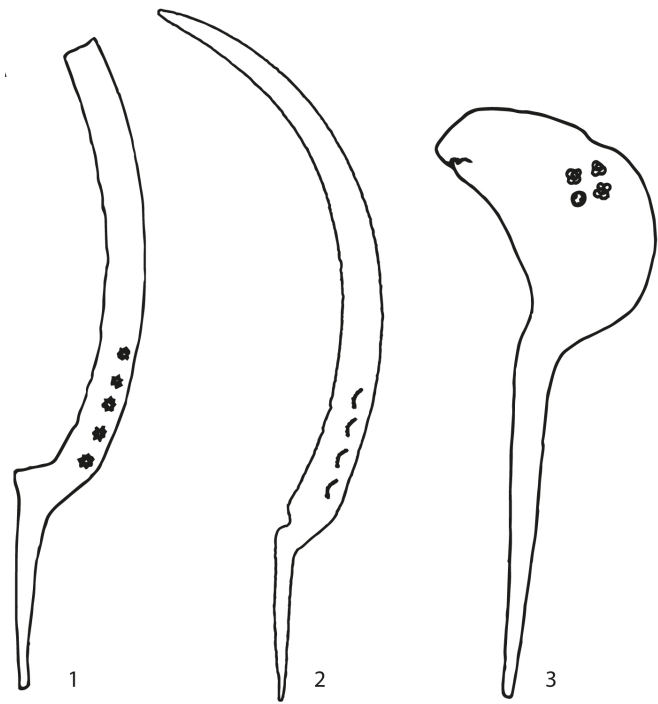
⁴ V tomto ohľade nesmieme opomenúť ani na značky na dnách stredovekých nádob. Značky evidujeme aj na niektorých stredovekých zbraniach – to je však úplne iný záber problematiky.

⁵ V bratislavskom podhradí bolo nájdených desať kosákov, z toho štyri exempláre obsahovali rôzne razené značky, ako aj štyri kusy ovčiarskych nožníc, z toho dva exempláre s razenou značkou (Polla 1979, 192). Všetky značky predstavujú originálne (neopakujúce sa) vzory.

⁶ Napr. v tvrdzi Semoniciach boli nájdené kováčske výrobky s razenými značkami nižšej kvality spolu s kvalitnými exemplármi bez razených značiek (Hošek 2006).

⁷ Z lokality Semonice pochádza niekoľko kosákov bez razenej značky a jeden kosák so značkou – všetky rovnakej kvality, ktorá bola priemerná až slabá (Hošek 2006, 270).

Razené značky sa na poľnohospodárskom náradí objavujú aj v inej podobe – **vo forme razby jedného motívu, ktorý sa opakuje v určitom zoskupení alebo v slede za sebou, resp. viacnásobné razby**. Z tejto skupiny poznáme motív kvetu, napríklad v slede opakujúcim sa päť krát za sebou na čepeli kosáku z hradu Kaposvár (obr. 2: 1), päť vyrazených kvetov v jednom poli na novovekých vidlách na seno z dediny Karcag (Bellon/Szabó 1987, 171, obr. 194), ako aj v zoskupení štyroch kvetov v jednom poli, aký evidujeme na čepeli vinohradníckeho noža z Devína (obr. 2: 3) a i. Okrem kvetových vzorov sú to rôzne iné opakujúce sa motívy, ktoré sa taktiež vyskytujú na pracovnej časti náradia, napríklad štyri za sebou opakujúce sa vyrazené poloblúčky na novovekom kosáku z Jasenova (obr. 2: 2) a i. V porovnaní s predchádzajúcou skupinou, tieto opakujúce sa razby sú tvarovo odlišné od razieb vyššie zmienených kováčskych značiek. Na druhej strane, v prípade kosákov spoločným znakom je umiestnenie týchto razieb na tom istom mieste, t. j. v mieste alebo nad päťou čepele. Na rozdiel od predchádzajúcich kováčskych značiek, ich možno vnímať ako formu akejosi ozdoby, resp. ozdobného motívu na predmetnom poľnohospodárskom náradí.



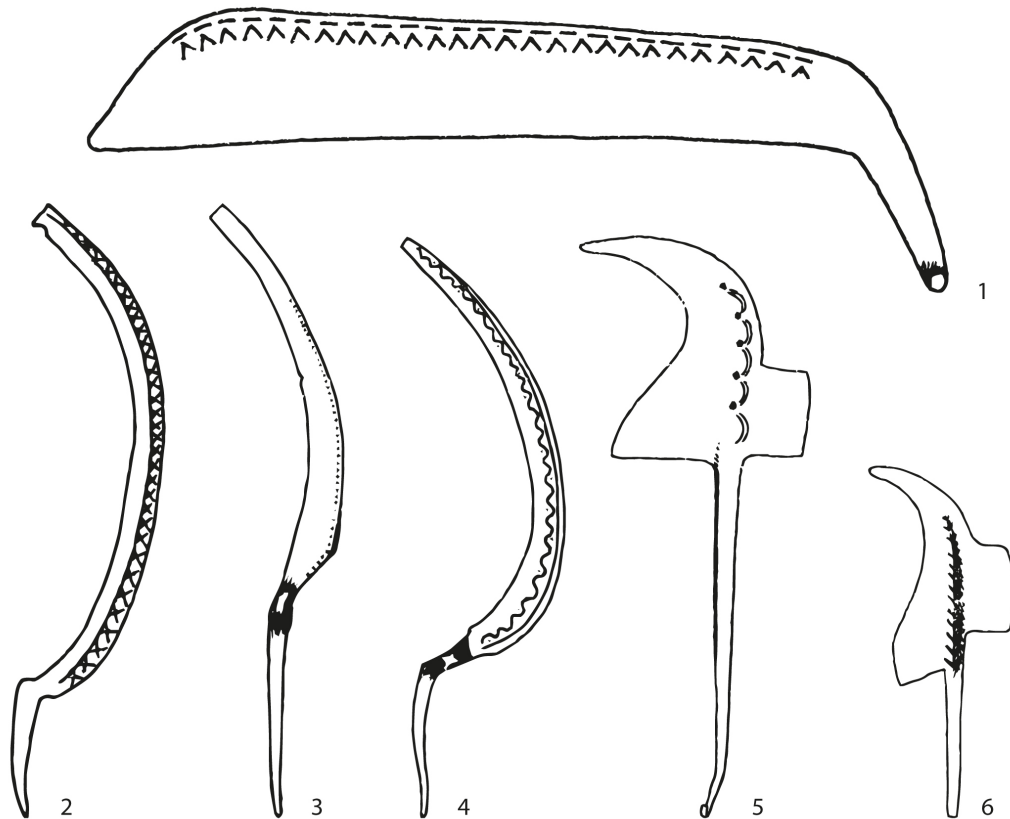
Obr. 2. Razené značky usporiadané do výzdobného motívu. 1 – stredoveký/novoveký (?) kosák, Kaposvár (podľa Müller 1982, 345, 902, obr. 1516); 2 – stredoveký/novoveký (?) kosák, Jasenov (podľa Strakošová 2007, 286, obr. 107: 6); 3 – vinohradnícky nôž, Devín (podľa Plachá/Hlavicová 1981, 177, 318, obr. 90: 2). Predmety sú v rôznej mierke.

Ďalšiu skupinu predstavujú tie exempláre, ktorých celá alebo takmer **celá pracovná časť je opatrená určitým motívom**. Ide o razené, resp. vybijané motívy písmena X, V, rôzne línie, vlnovky, jamky, vrypy, alebo kombináciu vlnoviek a bodiek/jamiek, kombináciu vlnoviek a línií, kvetov a iných vzorov. Tieto motívy možno nájsť predovšetkým na stredovekých a novovekých kosákoch. Vzory sú situované pozdĺž celej alebo takmer celej dĺžky čepele, v mieste chrbta čepele, teda logicky nie na ostrí (obr. 3: 2-4). Niektoré z týchto kosákov, okrem výzdobného motívu (línia razených jamiek pozdĺž celej čepele), obsahujú aj razenú značku, čo by mohlo jasne definovať rozdiel medzi značením pomocou razenej značky na kmeni čepele a ostatnými motívami na čepeli kosáka, ktoré mali estetický charakter, t. j. predstavujú výzdobné motívy (napr. obr. 3: 3).

Okrem kosákov sa podobné alebo analogické motívy objavujú aj na iných druhoch poľnohospodárskeho náradia. Jedným z nich je krátka kosa, ktorá je opatrená pozdĺž celej dĺžky čepele, pod chrbtom čepele razenými čiarkami v nepravidelnej prerušovanej línii, pod ktorými je razba v tvare obráteného písmena V (obr. 3: 1). Razené motívy na celej pracovnej ploche sú známe aj na vinohradníckych nožoch, ich pracovnej časti tiež neďaleko chrbta čepele (obr. 3: 5, 6; Bellon/Szabó 1987, 172, obr. 195) a ojedinele aj na stredovekých a novovekých motykách, konkrétne na ich spodnej – pracovnej časti čepele (Holl/Páradí 1982), novovekých vidlách na seno (Bellon/Szabó 1987, 171) a i.⁸ V tomto prípade ide tiež o veľmi všeobecné motívy, ktoré možno označiť za výzdobu pracovnej časti náradia.

⁸ Objavujú sa aj na iných nástrojoch, v súvislosti s témou napríklad na kladivkách, ktoré slúžili na kovanie kopy. Niektoré z nich sú vyobrazené na fotografiách, ktoré dnes spravuje Maďarský národný digitálny archív: <https://mandadb.hu/>; <https://mandadb.hu/tetel/607580/Kaszakalapacs>.

Na pružinových prstencových nožniciach z poľskej včasnostredovekej lokality Blonie, resp. v **mieste uchopenia** nožníc (na ramenách nožníc) pozorujeme **určité motívy**. Jeden exemplár má opatrené obe ramená jemnými líniami v troch zoskupeniach po štyroch líniah/ryhách (obr. 4: 1), druhé nožnice majú rameno (druhé je odlomené) opatrené pravidelnými jemnými pásmi v tvare písmena X (obr. 4: 2). Význam týchto motívov je diskutabilný. Ak predpokladáme, že nožnice boli celokovové, tak vyššie zmienené motívy možno pokladať za výzdobu. Ak by mali byť tieto časti nožníc vybavené ešte organickým materiálom, napr. textilom, alebo kožou, mohli by tieto jemné vzory byť skôr drážkami na lepšie upevnenie organického materiálu.



Obr. 3. Vzory a motívy na (celej) pracovnej časti poľnohospodárskeho náradia. 1 – včasnostredoveká alebo novoveká (?) kosa, Isaszeg (podľa Müller 1982, 886, obr. 1198); 2 – vrcholnostredoveký kosák, Diósgyőr (podľa Müller 1982, 856, obr. 129); 3 – stredoveký (?) kosák, neznáma lokalita (podľa Müller 1982, 923, obr. 1916); 4 – neskorostredoveký kosák, Szada (podľa Müller 1982, 910, obr. 1660); 5 – stredoveký (?) vinohradnícky nôž, Ostrihom (podľa Müller 1982, 900, obr. 1476); 6 – stredoveký/novoveký (?) vinohradnícky nôž, Zsámbék (podľa Müller 1982, 912, obr. 1716). Predmety sú v rôznej mierke.

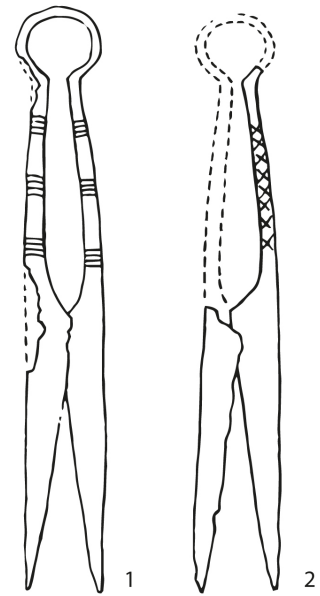
Okrem vyššie spomenutých spôsobov výzdoby možno na niekoľkých exemplároch sledovať **tordovanie** rukovätí poľnohospodárskeho náradia. Ide napríklad o stredoveké lopatky na čistenie motyky, ktoré majú tordované násadové časti, resp. miesta, kde by mala byť rukoväť náradia (obr. 5: 1-3). Podobne sú opatrené aj ramená niektorých včasnostredovekých nožníc, napríklad z hradiska Bojná I, Valy (obr. 5: 4). Mimo skúmaný priestor sú známe napríklad včasnostredoveké nožnice z Novgorodu (obr. 5: 5).⁹ V zmienených prípadoch ide o časti náradia, ktoré slúžia k ich uchopeniu. V tomto prípade možno uvažovať o funkčnom opodstatnení tohto prvku. Takýto spôsob vyhotovenia násadovej časti zvinutím, resp. tordovaním umožňoval lepšie obvinutie tejto časti určitým organickým materiálom – kožou alebo látkou.

⁹ Medzi staršie tordované exempláre patria napr. vinohradnícke nožnice z doby rímskej z lokality Turda v Rumunsku (Henning 1987, 152, tab. 36: 5).

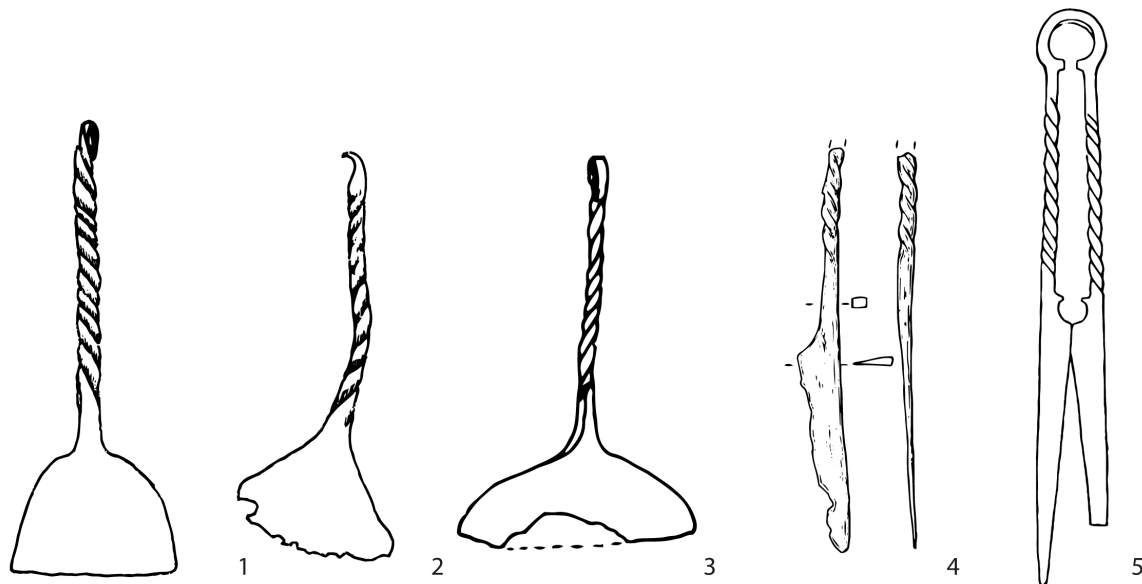
Na druhej strane nemôžeme vylúčiť ani estetickú funkciu tordovania ramien nožníc, ak predpokladáme, že tieto nožnice boli celokovové, ako ostatné vrcholnohistredoveké a novoveké exempláre. Takto zhotovené boli aj iné predmety, napríklad novoveké kovové varechy, tzv. miešačky kaše, napríklad z Tiszaújszállás a Kengyel, ktorých kovové rukoväte (bez drevenej násady) boli zdobené tordovaním (Bereczki/Örsi 1987, 94, obr. 90, 92).

Ďalším motívom, ktorý možno nájsť na stredovekom a novovekom poľnohospodárskom náradí, je vyobrazenie **vetvičky (viniča)**. Motív je tvorený kruhovými jamkami a dlhšími ryhami zoskupenými do tvaru vetvičky, alebo veľmi podobného vzoru jamiek a dlhších rýh. Tento vzor sa aplikoval vykovaním alebo vyrazením, či vybíjaním za tepla do rozžeraveného železa. Popisovaná technika zdobenia mohla byť používaná len na masívnejšie kusy železných predmetov, ktoré boli odolné a pevné, aby ustáli takýto úkon (Měchurová 2009).

So zmieneným motívom sa stretávame na viacerých druhoch stredovekých a novovekých nástrojov. Ide o motyky, napríklad zo stredovekých Konůvek¹⁰ alebo novovekej lokality Podolí u Brna a čerieslo z konca 19. storočia z neznámej lokality (obr. 6: 1, 2; Měchurová 2009, 52-54). V prípade motyky zo stredovekých Konůvek, ako aj novovekého Podolí je zaujímavé umiestnenie ornamentu na spodnú časť čepele, teda na tzv. pracovnú stranu. V prípade čeriesla vetvičkový vzor zdobí násadová časť a nie čepeľ. Tento vzor sa objavuje aj na iných nástrojoch, ktorých funkcia bola viacúčelová, napr. na sekerách (Husár/Oťa/Martin 2019, 132, obr. 4, 5; Měchurová 2009, 56, obr. 7; 2013; Müller 1982, 860, obr. 206; Tóth 2009, 196, obr. 2 a i).



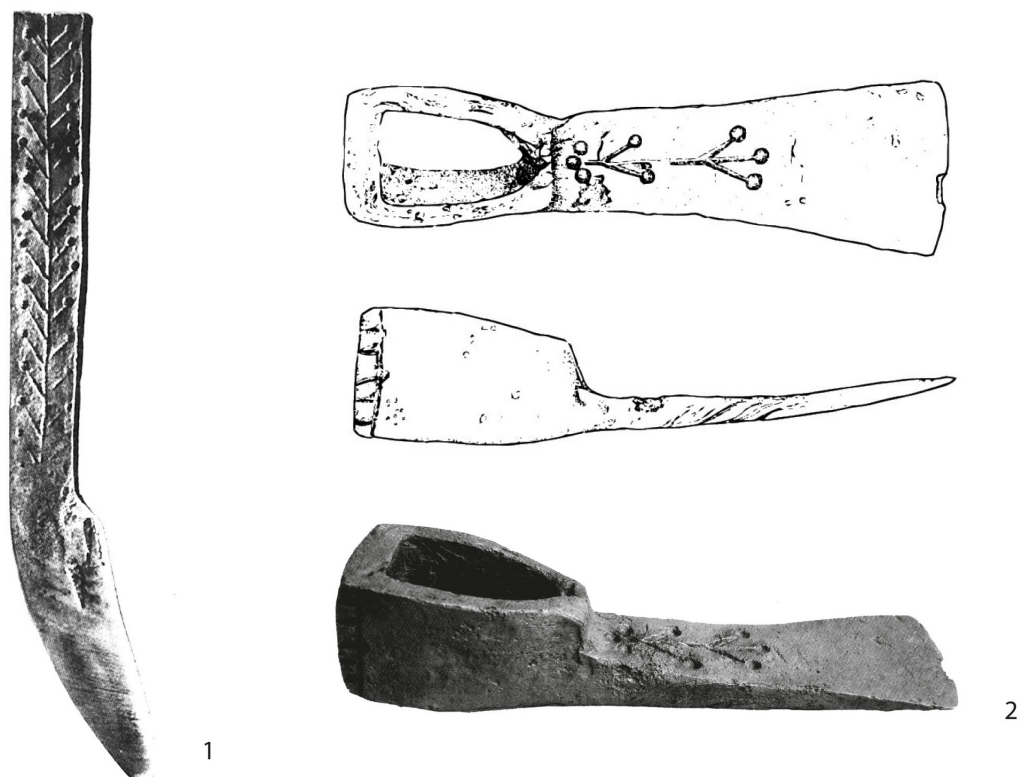
Obr. 4. Znaky a motívy na rukovätiach pružinových nožníc, Blonie (podľa Beranová 1957, 577, obr. 6: d, e).



Obr. 5. Rukoväte a násadové časti náradia vyhotovené tordovaním. 1 – škrabka/otka, neznáma lokalita (podľa Müller 1982, 921, obr. 1834); 2 – škrabka/otka, neznáma lokalita (podľa Müller 1982, 921, obr. 1833); 3 – neskorostredoveká škrabka/otka, Zalavár (podľa Müller 1982, 879, obr. 1003); 4 – časť nožníc, hradisko Bojná I, Valy (Borzová/Pieta/Jakubčinová 2020, 126, tab. XXVII: 1); 5 – pružinové nožnice, Novgorod (podľa Beranová 1957, 577, obr. 6: g). Predmety sú v rôznej mierke.

¹⁰ Táto motyka je navyše opatrená súborom rýh na vonkajšej strane obuchu, podobne ako drevoobrábacia tesla zo stredovekej dediny Sarvaly. Tá má navyše pracovnú stranu čepele opatrenú šikmými zárezmi takmer na celej ploche (Holl/Páradí 1982, Abb. 110: 5).

Nakoľko ide o veľmi všeobecný vzor aplikovaný na väčšej ploche nástroja, možno predpokladať, že predstavoval výzdobný motív. Tento názor vyslovila už skôr V. Měchurová (2009, 56 n.). Navyše si autorka myslí, že okrem estetickej stránky mohol mať aj praktický význam – takto zdrsnená plocha zabraňuje lepeniu sa hliny na motyku. Iného názoru je napríklad V. Richter (1982, 169, 171), ktorý podobné motívy, predovšetkým na sekerách, pokladá za výrobné značky. Podľa V. Frolca (1984, 41) tento výzdobný motív súvisí s funkciou, resp. s aktivitou, ktorá bola vykonávaná s daným predmetom, t. j. okopávanie viniča, úprava pôdy vo vinohrade – preto sa podľa tohto autora vyskytujú dané vzory na motykách a čerieslach, slúžiacich pri práci s viničom.

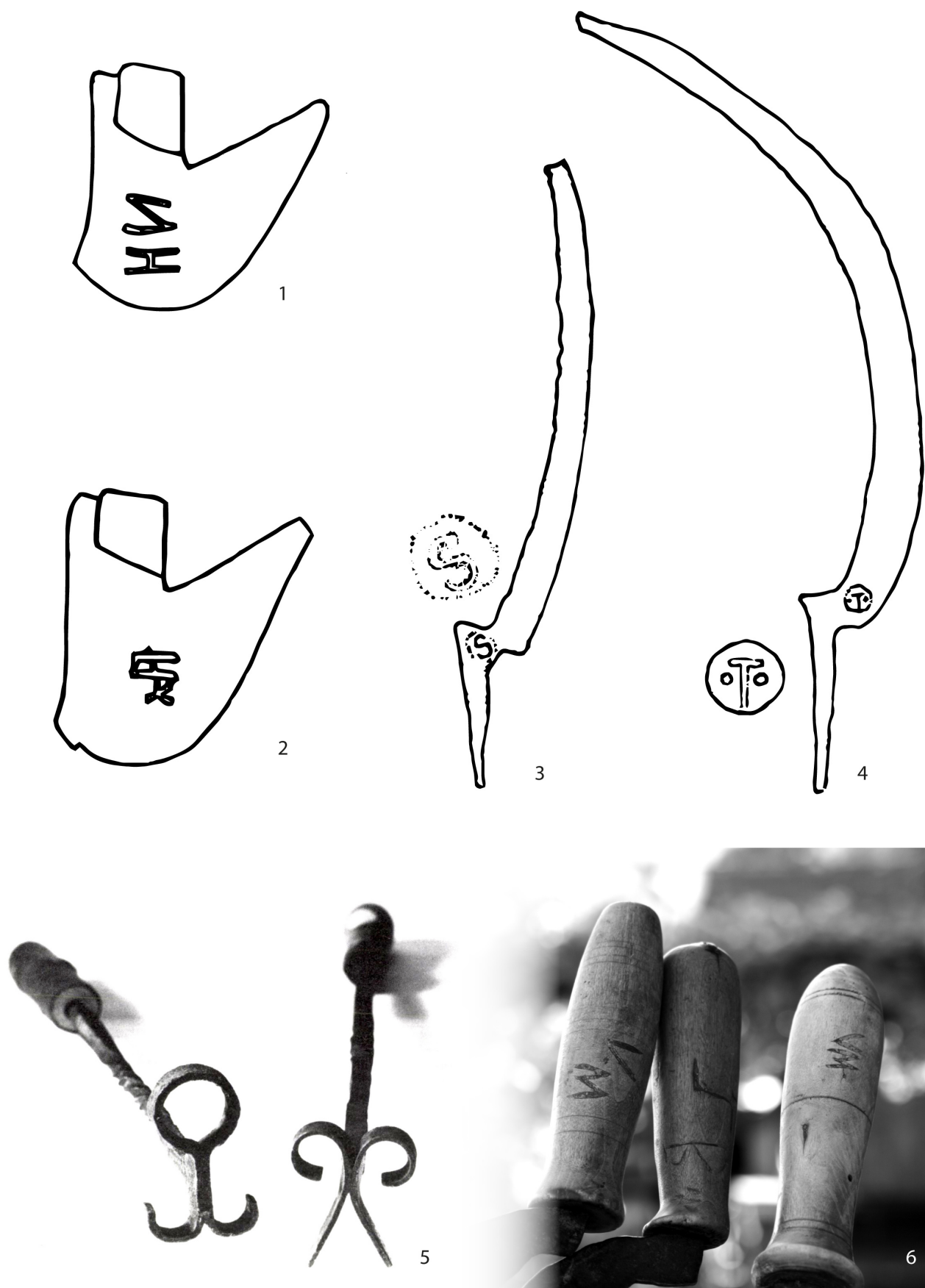


Obr. 6. Motívy vetvičky na náradí. 1 – novoveká (?) radlica, neznáma lokalita (podľa Měchurová 2009, 54, obr. 4b); 2 – stredoveká motyka, Konůvky (podľa Měchurová 2009, 52, obr. 1, 2). Predmety sú v rôznej mierke.

Výzdobné motívy sa ďalej objavujú aj v podobe **vyrezávaných vzorov**, často kombinované s nejakým textom na drevených komponentoch ručných rotačných mlynčekov, ako aj na drevených zásobniciach, ktoré sú známe z etnografického materiálu (napr. Bellon/Szabó 1987, 176, obr. 202).

Iniciály a monogramy predstavujú ďalší spôsob značenia poľnohospodárskeho náradia. K starším exemplárom patria stredoveké asymetrické radlice z rakúskeho Zemendorfu. Na týchto radliciach sa zachovali razené písmená MH a HX, pokrývajúce veľkú plochu vrchnej časti ich čepeľí (obr. 7: 1, 2). S písmenom vyrazeným na náradí sa stretávame aj na stredovekých kosákoch, napríklad z bratislavského podhradia (obr. 7: 3, 4). Ich umiestnenie na päte čepele a ich veľkosť sa zhoduje s razenými značkami, zmienenými vyššie (obr. 1: 1, 2, 4). Monogramy evidujeme aj na vinohradníckych nožoch. Na jednom novovekom exemplári zo Zsámbéku sa okrem razených písmen MI nachádza aj razený „vetvičkový“ motív, ktorý sa tiahne pozdĺž celého chrbta čepele noža (Müller 1982, 389).

Význam a úloha vyššie zmienených iniciál a monogramov zostáva otázna. Nie je možné určiť, či ide o označenie kováča/kováčskej dielne, alebo razbu počiatočných písmen (prípadne písmena) budúceho majiteľa náradia.



Obr. 7. Iniciály a monogramy na poľnohospodárskom náradí. 1, 2 – radlice z 13. storočia, Zemendorf, Burgenland (podľa Beranová 2006, 85, obr. 111: 1); 3, 4 – dva stredoveké kosáky, Bratislava, podhradie (podľa Polla 1979, 190, obr. 99: 3, 6); 5 – vypalovacie železá z novoveku, Karcag (Bellon/Szabó 1987, 164, obr. 186); 6 – drevené rukoväte novovekých kosákov, Bezid, Sedmohradsko. Foto: M. Borza. Predmety sú v rôznej mierke.

Monogramy sa predovšetkým v neskorom stredoveku a novoveku objavujú na železných nástrojoch, ktoré sa po rozpálení v ohni pritláčali na kožu zvierat, ktoré boli vyhánané na pastviny (obr. 7: 5). Týmto vypaľovacím železom sa potom okrem zvierat značili iné nástroje vlastníka – roľníka, ako napríklad vozy, vrecia a i. Vyjadrovali počiatočné písmená majiteľa, niekedy doplnené aj o iné výzdobné motívy, alebo znázorňujúce iný motív bez iniciál (napr. *Bellon/Szabó 1987*, 163 nn.; *Szabó 1938*, 115).

V niektorých prípadoch, na novovekých a v nedávnej dobe používaných exemplároch, evidujeme iniciálami označované ich drevené komponenty – rukoväte a násady. Ide napríklad o rukoväť kosákov zo sedmohradskej dediny Bezid (obr. 7: 6). Tieto kosáky ešte na začiatku 21. storočia slúžili k zberu pšenice jednozrnovej (*Borzová 2009*, 295 n.; *Borzová/Pažinová 2010*; *Hajnalová/Dreslerová 2010*). Majitelia týchto kosákov si ich drevené rukoväte označili monogramami ako znak vlastníctva. Niekedy sú písmená doplnené rytými ozdobnými prvkami, ktoré dávajú tušiť okrem označenia majiteľa aj určitý osobný vzťah roľníka k danému náradiu (*Borzová 2016*, 111).

Kombinácia razených značiek a rôznych výzdobných motívov a monogramov je typická už pre mladšie obdobie, predovšetkým 18. a 19. storočie, ojedinele až po začiatok 21. storočia.

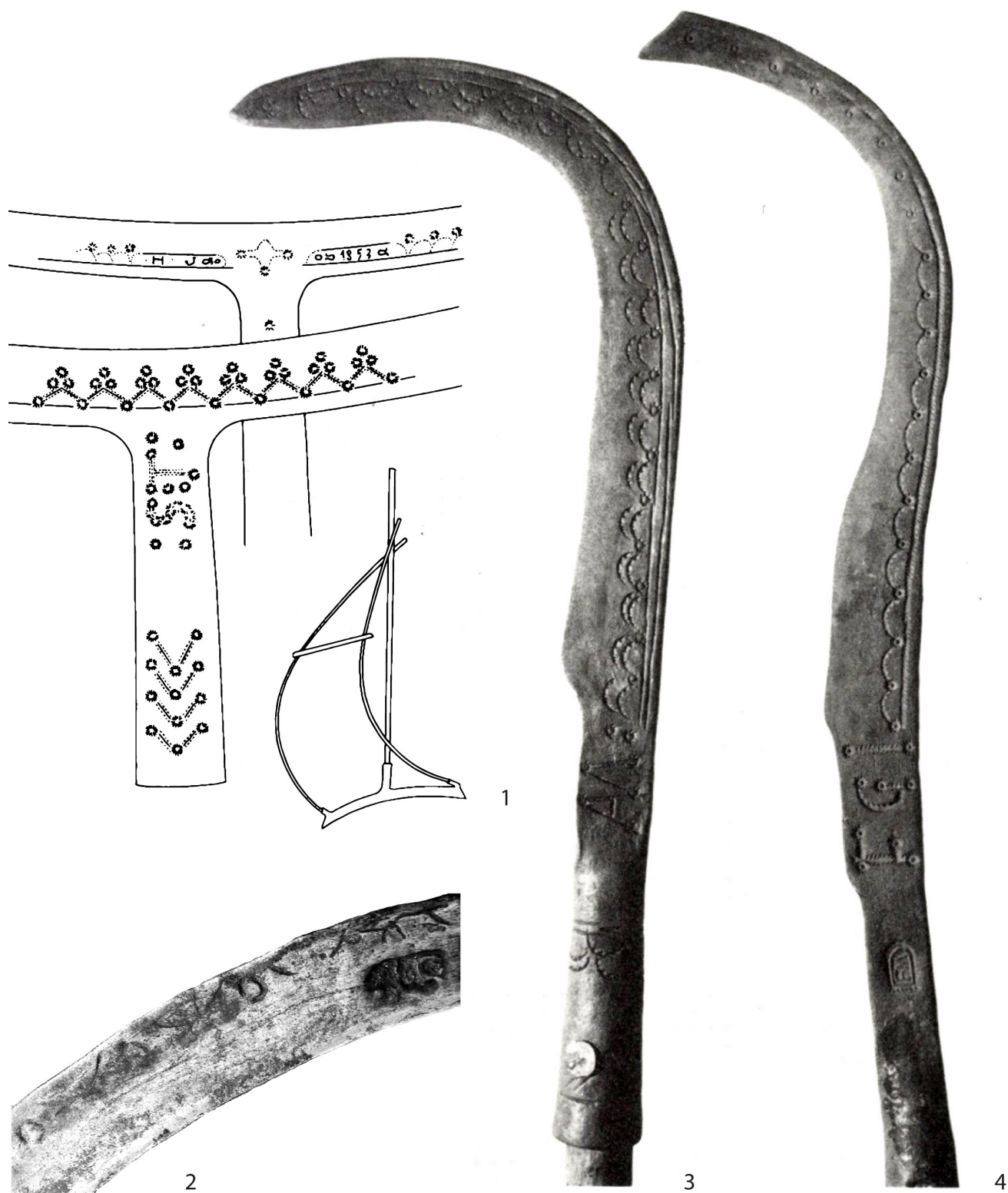
O tom svedčia písomné zmienky, napríklad zachované predpisy kováčskeho cechu z polovice 19. storočia z Kunmadaras, v ktorých sa hovorí o výzdobe majstrovských kováčskych výrobkov, medzi ktoré patrili aj kosa na seno, sekera a voz (*Bellon/Szabó 1987*). Dôkazom sú aj samotné nálezy poľnohospodárskeho náradia: železné časti voza, čeriesla, kosa na trstinu, zberového noža (obr. 8) a i. Popri razených značkách a výzdobných motívoch (predovšetkým bodky, jamky, línie, oblúky a hviezdy – často vytvárajúce určité geometrické formácie alebo rastlinné výjavy, ako aj motív stromu života, motív srdca, kríža, vtáka, hada) sa na náradí objavujú aj monogramy alebo rok/dátum výroby, prípadne razené kováčske značky v kombinácii s výzdobnými motívmi/prvkami (obr. 8; napr. *Bellon/Szabó 1987*; *Tóth 2009*, 196). Obľúbenou technikou zdobenia je práve razenie, pričom rytá výzdoba sa objavuje len veľmi ojedinele (*Tóth 2009*, 196).

Jedným z unikátnych príkladov takejto kombinácie motívov a vzorov je kosa na trstinu z Kisújszállás (obr. 8: 1). Jej kovové časti sú zdobené kombinovanými motívmi. Ide o razené kvetové vzory usporiadané do vetvičkového ornamentu, dokonca aj do monogramu s písmenami ST. Na čepeli nájdeme aj rok výroby a ďalší monogram (*Bellon/Szabó 1987*, 168, obr. 191). Podobné exempláre poznáme aj z iných lokalít, datovaných do novoveku.

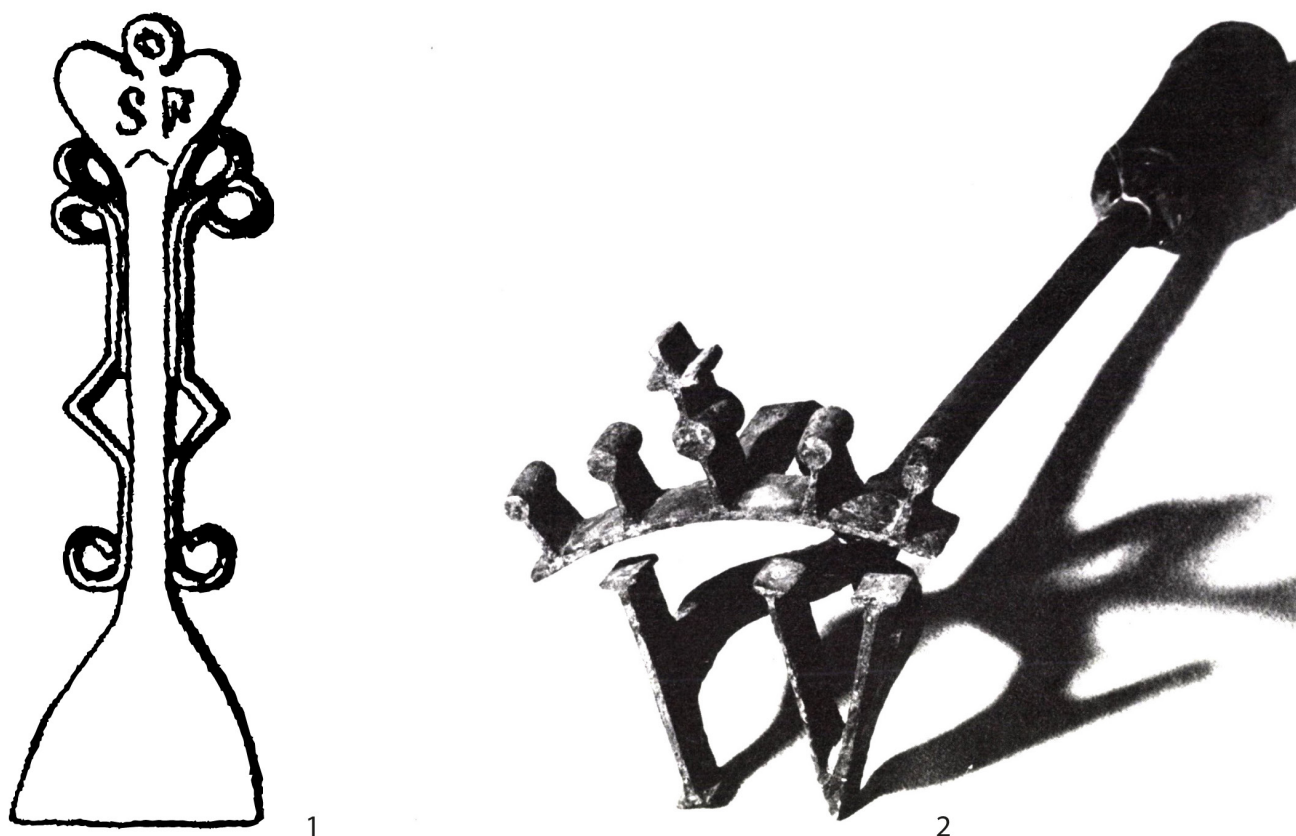
Zaujímavé sú aj zberové nože z Tiszafüred a Kisújszállás, ktorých celé čepele sú zdobené razeným motívom kvietkov a poloblúkov a rovných línií pri chrpbte čepele. Päta čepele je opatrená monogramami z toho istého vzoru a na tuľajke sa nachádzajú razené značky (obr. 8: 3, 4).

Ďalším príkladom je niekoľko kosákov, mimochodom plne funkčných a využívaných aj začiatkom 21. storočia zo sedmohradskej dediny Bezid (*Borzová/Pažinová 2010*), ktorých čepele pri chrpbte boli zdobené rôznymi abstraktnými motívmi, ďalej boli opatrené razenou značkou a drevené rukoväte boli zdobené vyrezávanými monogramami (obr. 8: 2).

Špecifickým prvkom tejto kategórie poľnohospodárskeho náradia sú **vysoko kvalitné kováčske výrobky poľnohospodárskeho náradia v umeleckom prevedení**. Ide o veľmi raritné vyhotovenie tohto druhu predmetov. Do tejto skupiny možno zaradiť napríklad škrabku na motyku (otku ?; obr. 9: 1), alebo vypaľovacie železo na zvieratá s monogramom a znakom koruny (obr. 9: 2) a i.



Obr. 8. Kombinácia výzdobných motívov, značiek a monogramov na poľnohospodárskom náradí novoveku.
 1 – kosa na trstinu, Kisújszállás (podľa Bellon/Szabó 1987, 168, obr. 191); 2 – kosák, Bezid v Sedmohradsku. Foto: M. Borza; 3, 4 – zberové nože, Tiszafüred a Kisújszállás (podľa Bellon/Szabó 1987, 169, obr. 192).
 Predmety sú v rôznej mierke.



Obr. 9. Umelecky stoárnené poľnohospodárske náradie z novoveku. 1 – novoveká škrabka na motyku, Gyöngyöshalász (podľa Tóth 2009, 197, obr. 5); 2 – vypaľovacie železo, Kisújszállás (podľa Bellon/Szabó 1987, 165, obr. 188). Predmety sú v rôznej mierke.

Záver

Značenie alebo zdobenie poľnohospodárskeho náradia, ako aj iných nástrojov, resp. ich kovových častí sa sporadicky začína objavovať už v dobe laténskej.¹¹ Ojedinele zaznamenávame tento jav aj v dobe rímskej¹² a vo včasnom stredoveku.¹³ Väčšie množstvo, ako aj najväčšiu variabilitu znakov, značiek, razieb a motívov možno na poľnohospodárskom náradí sledovať od stredoveku až po modernú dobu.

V rámci tejto skupiny hmotnej kultúry sa značky/razba/výzdoba objavuje na rôznych druhoch poľnohospodárskeho náradia, resp. na rôznych častiach náradia, teda aj na rôznorodom materiáli: kovovej aj drevenej časti.

Ak berieme do úvahy kovové časti náradia, tak hovoríme o veľkej variabilite sledovaných motívov a vyobrazení. Tie sú produktom kováčskej výroby.

Význam razených značiek zostáva doposiaľ neobjasnený. Možno len predpokladať, že išlo o určitý spôsob značenia a nie o výzdobný prvok. Vďaka novším metalografickým analýzám možno spochybniť názor o razenej značke ako dokladu kvality výrobku (aspoň pre obdobie vrcholného stredoveku). Značná variabilita razených značiek popiera názor o razenej značke ako fenoménu označenia konkrétnej kováčskej dielne, či kováča. K ozrejmeniu tohto fenoménu bude treba do budúcnosti zohľadniť viaceré aspekty: výsledky doposiaľ chýbajúcich metalografických analýz náradia z viacerých lokalít, porovnanie kvality kováčskych produktov v dedinskom a mestskom prostredí, ako aj na hradoch, porovnanie kvality exemplárov so značkami a bez značiek v rámci vrcholného, neskorého stredoveku a novoveku.

¹¹ Razené línie vytvárajúce X na čepeli sekery z laténskej lokality Reka v Taliansku (Müller 1982, 170, 872, obr. 734).

¹² Napr. nožnice zdobené dierkovaním hornej časti oboch čepelí z lokality Dobřichov-Piřhora (Pleiner 1962, obr. 35: 4).

¹³ Napr. už vyššie zmienené nožnice z Blonie v Poľsku (Beranová 1967, 577, obr. 6: d, e).

Ostatné znaky, ktoré možno sledovať na poľnohospodárskom náradí, majú pravdepodobne inú funkciu. Vzhľadom na veľkú variabilitu týchto znakov a motívov, k ich interpretácii treba pristupovať individuálne. Vo všeobecnosti však možno povedať, že vyjadrujú snahu kováča vyrobiť predmet, ktorý bol nielen plne funkčným produktom, ale ktorý bol aj po estetickej stránke zaujímavým výrobkom. Dopyt po takýchto zdobených predmetoch bol evidentný – tieto predmety vynikali spomedzi ostatných pracovných nástrojov. Estetickú stránku podčiarkuje aj ďalšia skutočnosť: v niektorých prípadoch, hlavne na novovekom materiáli, možno sledovať dokonca využitie/vyrezanie častí zdobeného poľnohospodárskeho náradia, ktoré už nebolo funkčné a následné využitie týchto zdobených zlomkov k výrobe iného nástroja (Bellon/Szabó 1987, 162).

Etnografický materiál poukazuje aj na rôzne výzdobné motívy a znaky nielen na kovových komponentoch, ale aj na drevených častiach poľnohospodárskeho náradia – na rukovätiach kosákov, či vinohradníckych nožov a i. V tomto prípade sú výzdobné motívy prácou vlastníka náradia – roľníka, ktorý s daným nástrojom (v sezóne) každodenne pracoval. Zdobenie zmienených predmetov, ako aj iné znaky starostlivosti o náradie (mimosezónne skladovanie, viacnásobné opravy a i.) poukazujú na dôležitý osobný vzťah roľníka k svojmu náradu.

Z uvedených zistení jednoznačne vyplýva, že poľnohospodárske náradie vynikalo častokrát aj vysokou estetickou úrovňou. Tá vychádzala z profesionálnej práce kováča a v neposlednom rade z dopytu po takto zdobených výrobkoch zo strany roľníka. Vyššie zmienený element zdobenia náradia sa od stredoveku postupne zdokonaľoval, avšak nie vždy v kvalite, ale predovšetkým v rozmanitosti výzdobných motívov a ich kombinácií. Od novoveku začali pribúdať nové vzory, zároveň dochádza ku kombinácii jednotlivých vzorov/motívov, ktoré sú častejšie kombinované s vyobrazením monogramov, či rokom výroby predmetu, prípadne razenou značkou. Objavujú sa aj umelecky vyhotovené exempláre. Výzdobné motívy sa v novoveku aplikujú na širšiu druhovú škálu poľnohospodárskeho náradia, než v stredoveku. Okrem toho, etnografický materiál poskytuje cenné informácie aj o zdobení organických (drevených) častí nástrojov používaných v roľníctve a pri chove dobytká, ktoré sa väčšinou na náradí zo stredoveku nezachováva.

Výzdobné motívy z pohľadu agrárnej kultúry stredoveku a novoveku predstavujú jeden z viacerých elementov, ktoré poukazujú na dôležitosť a dokladajú vzťah roľníka, resp. pastiera k svojmu (v sezóne) každodennému náradu. Význam poľnohospodárskeho náradia pre jeho vlastníka sa okrem v príspevku analyzovaného elementu prejavuje aj inými znakmi, ktoré dokladajú starostlivosť o náradie: jeho viacnásobné opravy, konzervácia organických častí, dôkladný spôsob uloženia v sezóne, ako aj mimo sezóny v rámci gazdovstva a i. Ide o tému, ktorá by si zaslúžila komplexnú analýzu zo strany archeológia, ako aj etnografa.

PRÍSPEVOK JE SÚČASŤOU PROJEKTU

Tento príspevok bol podporený Vedeckou grantovou agentúrou MŠVVaŠ SR a SAV na základe zmluvy č. VEGA 2/0083/21 *Úloha materiálnej kultúry pri formovaní ekonomických a sociálnych väzieb v neskorostredovekých a novovekých komunitách.*

LITERATÚRA

- Beljak Pažinová/Ragač 2018 – N. Beljak Pažinová/R. Ragač: Hrad Peťuša – šľachtické sídlo alebo mýtna stanica? Konfrontácia archeologických a historických prameňov. *Archaeologia historica* 43/1, 2018, 187-201.
- Bellon/Szabó 1987 – T. Bellon/L. Szabó: A paraszti gazdaság munkaeszközei. In: T. Bellon/L. Szabó (eds.): *Szolnok megye népművészete*. Budapest 1987, 159-184.
- Beranová 1957 – M. Beranová: Slovanské žňové nástroje v 6.-12. stolytí. *Památky archeologické* 48, 1957, 99-117.
- Beranová 1967 – M. Beranová: Hradištní nůžky v Československu. *Památky archeologické* 58, 1967, 571-579.
- Beranová 1975 – M. Beranová: Zemědělská výroba v 11.-14. stolytí na území Československa. Praha 1975.
- Beranová 2006 – M. Beranová: Způsoby obdělávání polí od pravěku do středověku. *Archeologie ve středních Čechách* 10, 2006, 11-110.
- Beranová/Kubačák 2010 – M. Beranová/A. Kubačák: Dějiny zemědělství v Čechách a na Moravě. Praha 2010.

- Bereczki/Örsi 1987 – I. Bereczki/J. Örsi: A lakás és tárgyai. In: T. Bellon/L. Szabó (eds.): Szolnok megye népművészete. Budapest 1978, 73-108.
- Borzová 2005 – Z. Borzová: Poľnohospodárske náradia a nástroje v období 6.-12. storočia na území dnešného Slovenska. Nepublikovaná dizertačná práca. Univerzita Konštantína Filozofa v Nitre, Filozofická fakulta, Katedra archeológie. Nitra 2005.
- Borzová 2006 – Z. Borzová: Z. Borzová: Kosáky v hrobch z obdobia včasného stredoveku na Slovensku. Slovenská archeológia 54, 2006, 209-237.
- Borzová 2009 – Z. Borzová: Žatva obilným kosákom z obdobia včasného stredoveku. Slovenská archeológia 57, 2009, 258-300.
- Borzová 2010 – Z. Borzová: Rýľ v období včasného stredoveku a jeho využitie (nielen) v poľnohospodárstve. Studia Historica Nitriensia 15, 2010, 13-31.
- Borzová 2015 – Z. Borzová: K funkcii a spôsobu použitia nástrojov s tuľajkou vo včasnom stredoveku (nielen) v poľnohospodárstve. In: Z. Borzová (ed.): Interdisciplinárne o poľnohospodárstve včasného stredoveku. Nitra 2015, 83-107.
- Borzová 2016 – Z. Borzová: Poľnohospodárske náradie včasného stredoveku na Slovensku. Nitra 2016.
- Borzová 2020 – Z. Borzová: Poľnohospodárske náradie v stredoveku z pohľadu českej a slovenskej archeológie – vývojové tendencie a perspektívy ďalšieho výskumu. Archaeologia historica 42/2, 2020, 907-923.
- Borzová/Pažinová 2010 – Z. Borzová/N. Pažinová: Vybrané problémy súčasného poľnohospodárstva v Sedmohradsku (prípádová štúdia z obce Bezid). Ethnologia Actualis Slovaca 10, 2010, 169-187.
- Borzová/Pieta/Jakubčinová 2020 – Z. Borzová/K. Pieta/M. Jakubčinová: Bojná 3. Poľnohospodárske náradie z hradiska Valy a jeho zázemia. Nitra 2020.
- Drenko 1994 – Z. Drenko: Zaniknutá stredoveká dedina Bizovo. Zborník Slovenského národného múzea 88, Archeológia 4, 1994, 129-151.
- Frolec 1984 – V. Frolec: Jihomoravské vinohradníctví. Brno 1984.
- Hajnalová/Dreslerová 2010 – M. Hajnalová/D. Dreslerová: Ethnobotany of einkorn and emmer in Romania and Slovakia: towards interpretation of archaeological evidence. Památky archeologické 101, 2010, 169-202.
- Henning 1987 – J. Henning: Südosteuropa zwischen Antike und Mittelalter. Schriften zur Ur- und Frühgeschichte 42. Berlin 1987.
- Holl 1994 – I. Holl: A középkori késes mesterség. Archaeologiai Értesítő 121, 1994, 159-188.
- Holl/Parádi 1982 – I. Holl/N. Parádi: Das mittelalterliche Dorf Sarvaly. Budapest 1982.
- Hornyik 1861 – J. Hornyik: Kecskemét város története oklevéltárral. II. Kecskemét 1981.
- Hošek 2006 – J. Hošek: Metalografie železných předmětů ze semonické tvrže ve světle studovaných výkolků ze středověkých tvrzí, vesnic a měst. Památky archeologické 97, 2006, 265-320.
- Husár/Oța/Martin – M. Husár/S. I. Oța/A. Martin: Decorated medieval or early modern axes from the National Museum of Romanian History. Študijné zvesti AÚ SAV 66, 2019, 127-148.
- Kvassay 2001 – J. Kvassay: 16. századi vastárgyak a középkori Mihon faluból. Zalai múzeum 10, 2001, 161-173.
- Měchurová 2009 – Z. Měchurová: Motiv větévky vinné révy (?) na zemědělském náradí. In: A. Křížová a kol. (ed.): Ornament – oděv – šperk. Archaické projevy materiální kultury. Etnologické studie 5, Brno 2009, 51-57.
- Měchurová 2013 – Z. Měchurová: Vybíjené ornamenty na středověkých sekerách. Archaeologia historica 38, 2013, 619-630.
- Musil 2020 – J. Musil: Soubor středověkých seker ze sbírek Regionálního muzea v Chrudimi. Archeologie východních Čech 19, 2020, 117-147.
- Müller 1982 – R. Müller: A mezőgazdasági vaseszközök Magyarországon a késővaskortól a törökök végéig. Zalai Gyűjtemény 19. Zalaegerszeg 1982.
- Müller 2014 – R. Müller: A középkor agrotechnikája a vaseszközök alapján. Ethnographia 125, 1, 2014, 1-19.
- Plachá/Hlavicová 1981 – V. Plachá/J. Hlavicová: Výsledky archeologického výskumu na hrade Devín v roku 1980. Archeologické výskumy a nálezy na Slovensku v roku 1980, 1981, 234, 235.
- Pleiner 1962 – R. Pleiner: Staré evropské kovářství. Praha 1962.
- Polla 1979 – B. Polla: Bratislava – západné suburbium. Bratislava 1979.
- Richter 1982 – V. Richter: Hradiště u Davle. Městečko ostrovského klášteřa. Praha 1982.
- Slivka 1981 – M. Slivka: Stredoveké hutníctvo a kováčstvo na východnom Slovensku. 3. časť. Historica Carpatica 12, 1981, 211-275.
- Szabados 2018 – Á. Szabados: Fémleletek a fonyódi Alsóvár területéről. In: I. Ringer (ed.): A fiatal középkoros régészek VIII. Konferenciájának tanulmánykötete. Sátoraljaújhely 2018, 267-288.
- Szabó 1938 – K. Szabó: Az Alföldi Magyar nép művelődés-történeti emlékei. Budapest 1938.

- Strakošová 2007 – I. Strakošová: Prieskumy a výskumy múzea v Humennom. Archeologické výskumy a nálezy na Slovensku v roku 2005, 2007, 188, 189, 286.
- Tomášová 1999 – B. Tomášová: Nálezy z hradu Solivar. *Studia Archaeologica Slovaca Mediaevalia* 2, 1999, 162-169.
- Tóth 2009 – J. Sz. Tóth: Vasművesség és népművészet. In: Z. Nagy/J. Szulovszky (eds.): *A vasművesség évezredei a Kárpát-medencében*. Szombathely 2009, 195-202.
- Wolf/Horváth 2010 – M. Wolf/A. Horváth: Középkori templom és temető Alsózsolca határában. *A Herman Ottó Múzeum Évkönyve* 49, 2010, 129-179.

INTERNETOVÉ ZDROJE

<https://mandadb.hu/>; <https://mandadb.hu/tetel/607580/Kaszakalapacs> [cit. 12. 12. 2022].

SUMMARY

Significance of stamps and decorative motifs on farm tools in the Middle Ages and the Postmedieval period

Farm tools rank among the most important archaeological evidence of agrarian activities and agricultural production (not only) in the Middle Ages. Archaeological literature contains numerous articles dealing with the topic of farm tools from different points of view. The visual aspect is one of the neglected topics – the existence of symbols, stamps, decorative motifs or ornaments and their meaning in this context. These elements on farm tools from the Middle Ages and the Postmedieval period can be divided into the following groups:

Stamped marks represents the most frequent method of marking some types of farm tools (Fig. 1). They occur on several types, mainly on sickles. Motifs of marks are various and they cannot be geographically or chronologically categorized. Each of them is an original stamp. Nevertheless, we find several common features in the method of their production – approximately identical location in/above the blade butt, approximately identical size of marks and higher quality of products. Farm tools as well as polyfunctional artefacts, such as axes, scissors and knives with stamped marks occur in villages, towns, castles as well as in forts, together with tools without stamped marks. More recent metallographic analyses allow us to doubt the opinion that marks reflect products quality. The considerable variety of stamped marks denies the opinion that stamps are marks of blacksmiths or their workshops.

Stamped marks occur on farm tools in a different form as well – **in form of a single stamped motif repeated in certain groups or rows** (Fig. 2). Their meaning is undoubtedly associated with smithery production; however, as for the aesthetics, they can be – unlike smith marks – seen as a form of decoration or a decorative motif on the farm tools in question.

Another group includes the exemplars with **the entire or almost entire working part decorated with a certain motif** (Fig. 3). The motifs are stamped or embossed letters X, V, various lines, wavy lines, scratches or a combination of waves and dots – fine punctures, a combination of waves and lines, etc. Patterns are situated along the entire or almost the entire length of the blade, on the blade back, i. e. logically not on the edge.

We observe motifs (Fig. 4) on annular spring scissors from the early medieval Polish site of Blonie or **where the scissors are held** (on the handles). If we assume that the scissors were made exclusively of metal, the above-mentioned motifs can be considered ornaments. If these parts also contained organic material, e. g. textile or leather, the fine patterns could have been grooves for better attachment of the organic material.

Besides the above-mentioned ways of decoration, **torsion** of some parts can be seen on several exemplars of farm tools (Fig. 5). In specific cases, they can be defined as decorations or decorative elements on tools.

Another motif which can be found on medieval and postmedieval farm tools is a branch (Fig. 6). The motif consists of circular dimples and longer grooves arranged in a branch shape or a very similar pattern of dimples and longer grooves. We find this motif in several types of medieval and post-medieval tools.

Initial letters and monograms are another way of marking farm tools (Fig. 7). They occur on several types of medieval and postmedieval tools in form of stamped monograms. It is impossible to say whether they are marks of smiths/their workshops or monograms of future owners of the tools. Monograms found on branding irons, mostly postmedieval, can be considered as the first letters of the owner's name. In some cases of postmedieval and recently used exemplars, we have recorded wooden components – handles and shafts – marked with initials.

A combination of stamped marks and various decorative motifs or monograms is typical of a later period, mainly the 18th – 19th century, rarely the beginning of the 21st/century (Fig. 8). Evidence includes finds of farm tools – iron parts of wagons, ploughshares, reed cutting scythes, harvesting knives, etc. Together with stamped marks and decorative motifs (mostly dots, dimples, lines, arcs, and stars – often creating certain geometric formations or floral ornaments as well as motifs of the tree of life, heart, cross, bird, snake), monograms or year/date of production or stamped smith's marks in combination with decorative motifs/elements occur on tools. Stamping is a popular decorative technique, while engraved decoration occurs very rarely (Tóth 2009, 196).

Forged farm tools of high quality with artistic design (Fig. 9) are a specific element in this category of farm tools. It is a very rare design of such artefacts.

It is clear from the above-mentioned findings that farm tools often stood out with their aesthetic quality. It followed the smith's work and from the farmers' demand for such decorated products. The above-mentioned element of tool decoration improved since the Middle Ages – not always in quality, but mainly in the diversity of decorative motifs and their combinations.

From the aspect of the agrarian culture of the Middle Ages and Postmedieval period, decorative motifs are just one of several elements suggesting importance and documenting the relationship of farmers or shepherds to their everyday (seasonal) tools. Apart from the element analysed in the article, the importance of tools for their owners is expressed in other features associated with care for the tools – their multiple repairs, preservation of organic parts, method of storage out of season within the farmsteads, etc. This topic deserves a complex analysis by archaeologists as well as ethnologists.

List of figures

Fig. 1. Stamped marks on farm tools. 1 – stamped marks on medieval sickles: from the left: Bratislava, below the castle (according to Polla 1979, 190, Fig. 99: 1); Kakasd (according to Müller 1982, 334, 902, Fig. 1510); Solivar (according to Tomášová 1999); Kisdána (according to Müller 1982, 129, 868, Fig. 490); unknown site (according to Müller 1982, 402, 923, Fig. 1900); Gortva-Bizovo (according to Drenko 1994, 146, Fig. 21.1); unknown site (according to Müller 1982, 402, 923, Fig. 1907); unknown site (according to Müller 1982, 402, 923, Fig. 1891); Buda-Kamaraerdő (according to Holl/Parádi 1982, 57, Fig. 15: 3); 2 – stamps on sickles, medieval village of Sarvaly (according to Holl/Parádi 1982, 56, Fig. 13); 3 – detail of the stamped mark on the postmedieval sickle from an unknown site; 4 – medieval sickle with a stamped mark, castle of Peťuša (according to Beljak Pažinová/Ragač 2018, 190, Fig. 3: 2); 5 – mark on the working side of a hoe, unknown site (according to Müller 1982, 397, 919, Fig. 1810); 6-7 – stamped marks on blades of medieval scissors, Bratislava, below the castle (according to Polla 1979, 190, Figs. 99: 9, 11). Edited. Artefacts in various scales.

Fig. 2. Stamped marks arranged in a decorative motif. 1 – medieval/postmedieval (?) sickle, Kaposvár (according to Müller 1982, 345, 902, Fig. 1516); 2 – medieval/postmedieval (?) sickle, Jasenov (according to Strakošová 2007, 286, Fig. 107: 6); 3 – pruning knife, Devín (according to Plachá/Hlavicová 1980, 177, 318, Fig. 90: 2). Artefacts are in various scales.

Fig. 3. Patterns and motifs on (the whole) working part of farm tools. 1 – early medieval or postmedieval (?) scythe, Isaszeg (according to Müller 1982, 886, Fig. 1198); 2 – high medieval scythe, Diósgyőr (according to Müller 1982, 856, Fig. 129); 3 – medieval (?) sickle, unknown site (according to Müller 1982, 923, Fig. 1916); 4 – late medieval sickle, Szada (according to Müller 1982, 900, Fig. 1660); 5 – medieval (?) vineyard knife, Esztergom (according to Müller 1982, 900, Fig. 1476); 6 – medieval/postmedieval (?) vineyard knife, Zsám-bék (according to Müller 1982, 912, Fig. 1716). Artefacts are in various scales.

Fig. 4. Marks and motifs on handles of spring scissors, Blonie (according to Beranová 1957, 577, Figs. 6: d, e).

- Fig. 5. Handles and shafts of tools made by torsion. 1 – scraper, unknown site (according to Müller 1982, 921, Fig. 1834); 2 – scraper, unknown site (according to Müller 1982, 921, Fig. 1833); 3 – late medieval scraper, Zalavár (according to Müller 1982, 879, Fig. 1003); 4 – part of scissors, hillfort of Bojná I, Valy (Borzová/Pieta/Jakubčinová 2020, 126, tab. XXVII: 1); 5 – spring scissors, Novgorod (according to Beranová 1957, 577, Fig. 6: g). Artefacts are in various scales.
- Fig. 6. Motifs of branches on tools. 1 – postmedieval (?) ploughshare, unknown site (according to Měchurová 2009, 54, Fig. 4b); 2 – medieval hoe, Konůvky (according to Měchurová 2009, 52, Figs. 1, 2). Artefacts are in various scales.
- Fig. 7. Initials and monograms on farm tools. 1, 2 – ploughshares from the 13th century, Zemendorf, Burgenland (according to Beranová 2006, 86, Fig. 111: 1); 3, 4 – two medieval sickles, Bratislava, below the castle (according to Polla 1979, 190, Figs. 99: 3, 6); 5 – branding irons from the Postmedieval period, Karcag (according to Bellon/Szabó 1987, 164, Fig. 186); 6 – wooden handles of postmedieval sickles, Bezid, Transylvania. Photo by: M. Borza. Artefacts are in various scales.
- Fig. 8. Combination of decorative motifs, marks and monograms on farm tools of the Postmedieval period. 1 – reed cutting scythe, Kisújszállás (according to Bellon/Szabó 1987, 168, Fig. 191); 2 – sickle from the village of Bezid in Transylvania. Photo by: M. Borza; 3, 4 – harvesting knives, Tiszafüred and Kisújszállás (according to Bellon/Szabó 1987, 169, Fig. 192). Artefacts are in various scales.
- Fig. 9. Artistically designed farm tools from the Postmedieval period. 1 – postmedieval hoe scraper, Gyöngyöshálsz (according to Tóth 2009, 197, Fig. 5); 2 – branding iron, Kisújszállás (according to Bellon/Szabó 1987, 165, Fig. 188). Artefacts are in various scales.

Translated by V. Tejbusová