

OSÍDLLENIE HORNÉHO TOKU ČIERNEJ VODY V DOBE LATÉNSKEJ

Radoslav ČAMBAL – Gertrúda BŘEZINOVÁ

Mgr. Radoslav Čambal, PhD.
Slovenské národné múzeum
Archeologické múzeum
Žižkova 12, P.O. BOX 13
810 06 Bratislava, Slovenská republika
radoslav.cambal@snm.sk
ORCID ID: 0000-0001-5663-2339
WoS Researcher ID: ABB-1531-2021
SCOPUS Author ID: 57194727864

doc. PhDr. Gertrúda Březinová, CSc.
Archeologický ústav SAV, v. v. i.
Akademická 2
949 21 Nitra, Slovenská republika
gertruda.brezinova@savba.sk
ORCID ID: 0000-0003-4720-5647
WoS Researcher ID: Y-6338-2019
SCOPUS Author ID: 57210261699

ČAMBAL, Radoslav – BŘEZINOVÁ, Gertrúda. Settlement of the Upper reaches of the Čierna Voda river basin in the La Tène period. In *Studia Historica Nitriensia*, 2023, vol. 27, Supplementum 3 – V hore strom, pp. 130-146, ISSN 1338-7219, DOI: 10.17846/SHN.2023.27.S.130-146.

Density of population in the Čierna voda river basin with numerous settlement sites and collected finds allows us to draw attention to this region, which was not only settled in the Middle and Late La Tène period, but it was also in touch with events in the then “Celtic” world. It is evidenced by e. g. numerous coins, jewels of metal or glass and other chronologically sensitive artifacts.

Klíčové slová: Doba laténska, LTC1 – LTD, povodie Čiernej vody, zázemie bratislavského oppida;

Keywords: La Tène period, LTC1 – LTD, Čierna voda river basin, Bratislava oppidum’s catchment area;

Úvod

Prameň rieky Čierna voda je lokalizovaný vo vinohrade medzi mestami Svätý Jur a Pezinok. Povodie jej horného toku je osídlené počas strednej a neskorej doby laténskej hustou sieťou sídlisk, patriacich do katastrov obcí Slovenský Grob, Chorvátsky Grob, Bernolákovo, Ivanka pri Dunaji a Bratislavy. Okrajovo sem patrí aj Bratislava, mestská časť Rača a Senec-Sv. Martin (Čambal 2008; 2011; Pieta 2008; 2010). Aktuálny stav poznania osídlenia v dobe laténskej sa v ostatných rokoch zmenil predovšetkým realizáciou plošných archeologických výskumov (Březinová/Daňová 2019; Čambal/Bazovský 2017), ako aj povrchových prospekcií v tomto priestore. Celá oblasť s doloženými sídliskami ako aj soliternými nálezmi tvorila významnú bázu osídlenia v strednej dobe laténskej s výskytom sídliskových objektov s potvrdenou remeselníckou činnosťou (tavba farebných kovov, hrnčiarstvo – hrnčiarske pece, pece na úpravu potravín). Neskôr táto oblasť bola významnou súčasťou zázemia bratislavského oppida, hlavne v priebehu 2. a 3. tretiny 1. storočia pred n. l., t. j. počas neskorolaténskych stupňov LTD1b a predovšetkým v LTD2. K novým nálezom, ktoré prezentujeme v príspevku, patria predovšetkým spony, súčasti konského postroja, sklený šperk a mince.

Spony z neskorej doby halštatskej/včasnej a strednej doby laténskej

K najstarším sponám patrí neskorohalštatská/včasnolátenská dvojité bubienková spona z Chorvátskeho Grobu, polohy Bahnoty (tab. I: 1). Lučík je tvorený oválnym plechovým bubienkom, podobne aj päťka, ktorá je navyše ukončená hrotitým výbežkom, čo signalizuje vývoj k neskorším sponám s vtáčou nôžkou. Ide o pomerne ojedinelý typ spôn, vychádzajúci z neskorohalštatských tradícií. Identický exemplár pochádza z hrobu 12 na pohrebisku v Dürrnbergu (Pauli 1978, 122, Abb. 4). Objavujú sa aj na hradisku na Heuneburgu (Gersbach 1981). Ich datovanie spadá na pomedzie HD3/LTA1. Z neďalekej polohy Šakoň v katastri Bernolákova pochádza kostrový hrob, patriaci do tohto horizontu (Bazovský 2012, 79-85).

Do strednej doby laténskej z polohy Bahnoty patria viaceré fragmenty bronzových spôn spojenej konštrukcie. K nim patrí jednoduchá bronzová spona tohto typu (tab. I: 2). Ojedinelým nálezom je fragment bronzovej spony stredolátenskej konštrukcie v podobe bohato zdobenej členenej pätky, v ktorej strede je kruhový terčík zdobený štvoricou vypuklín lemovaných plastickým krúžkom a po oboch stranách doštičky s pozdĺžnymi lištami „koľajničkami“, sa nachádzajú dve lôžka. Tie pravdepodobne slúžili ako krapne pre vložku možno z emailu, koralu alebo iného organického materiálu (tab. I: 3). Spona ojedinelej stredolátenskej konštrukcie je blízka skupine BF-J-B podľa triedenia J. Bujnu a ich datovanie patrí pravdepodobne do LTC1b (Bujna 2003, 61, 92-93, obr. 29: B). Predpokladáme, že v jej prípade ide o import, ktorého pôvod je možno hľadať taktiež v juhovýchodnej Európe? Druhým fragmentom je päťka s bronzovým terčíkom, ktorý má v strede preliačinu, po oboch stranách s náliatkami (tab. I: 4). Teoreticky môže ísť o sponu blízku stredolátenskej schémy spojenej konštrukcie radu BF-Hy2-E (11 zoskupenie) podľa J. Bujnu (2003, 60, 91-92, 100, obr. 27: E), datovanej do mladšej fázy LTC1 až začiatku LTC2, avšak vylúčiť nemôžeme ani možnosť, že ide o fragment stredolátenskej spony spojenej konštrukcie. Do tohto časového úseku patrí aj fragment malej bronzovej spony spojenej konštrukcie (tab. II: 1), datovanej do LTC1 – LTC2, ako aj súčasti spôn stredolátenskej konštrukcie s kónickým terčom na päťke, zdobeným pseudofiligránom (tab. I: 5, 6). Pochádzajú z laténskeho sídliska v Chorvátskom Grobe, polohy Bahnoty. Ide o spony patriace k typu BF-Hy1-D podľa typológie J. Bujnu (2003, 59, obr. 26: D), ktoré sú typické pre náleziská v Karpatskej kotline (Brezňanová 2008, 1-20, tab. 1). Podľa detailnejšieho triedenia G. Brezňanovej (2008, 3-5) patria obe k typu BF-H1D-B, t. j. k takým, ktoré majú terč zdobený presuofiligránovými esovitými ornamentmi, tzv. esičkami, usporiadanými do ružice a s vrcholom vo forme presuofiligránovej špirály. V stredodunajskom priestore sú ojedinelé. Z územia Slovenska doteraz pochádzali len z dvoch laténskych pohrebísk. Prvým je žiarový hrob č. 425 v Malých Kosihách a druhým kostrový hrob č. 13/56 v Michale na Ostrove (Brezňanová 2008, tab. 1). Z Moravy poznáme tiež dva exempláre z kostrového hrobu z Ptení (Čižmářová 2012, 207-208, tab. I: 4, 6). V Karpatskej kotline existujú tri centrá ich výskytu. Ide o Srbsko na sútoku Dunaja a Sávy, v teritoriu Skordiskov (Brezňanová 2008, 16, tab. 1; Dizdar 2021, 95-106). Druhým strediskom je priestor sútoku Sávy a Drávy v dnešnom Slovinsku, na území kmeňa Tauriskov (Brezňanová 2008, 16). Tretím centrom je oblasť na území župy Fejér v Zadunajsku (Brezňanová 2008, 17, obr. 1). Ich produkcia v Zadunajsku prebiehala v LTB2b-c s tým, že pretrvávala až do LTC1 (Brezňanová 2008, 17; Čižmářová 2012, 208).

Zo Slovenského Grobu, z polohy Padelky pochádza spona s liatou obdĺžnikovou platničkou a centrálnou kurvolineárnou prehĺbeninou s preliačenými stenami, vyplnenou červeným emailom, s vypuklinou v strede (tab. II: 1). Tento typ sa spája s juhovýchodnou časťou Karpatskej kotliny, konkrétne so Skordiskami. Ide o sponu patriacu k súčastiam ženského kroja (Čižmář 2005, 131 n.; Dizdar 2014, 102, Plate 1: 12, 2: 1-5; 2019, 36-37, 42). Z územia Slovenska je známy nález z Blatnice a Beluše – Belušských Slatín a Obišoviec, hradiska Stráž (Pieta 2010, 31, 32; Abb. 8: 4-6). Ich datovanie patrí do záveru LTC1 a do LTC2 (Dizdar 2019, 42). Z tejto lokality a jej okolia sú známe aj ďalšie nálezy z doby laténskej, vrátane mincí (Budaj/Čambal 2013; Čambal 2008; 2011; Pieta 2010).

Súčasti retiazkových opaskov

Z lokalít v hornom povodí Čiernej vody pochádza aj niekoľko súčastí najmladších variantov ženských reťazových opaskov vyrobených z bronzu. Ide o článok opaska v tvare profilovanej stredovej vydutiny kruhového prierezu a dvoma obdĺžnikovými postrannými platničkami s trojicou otvorov (tab. II: 3), nájdeného v Slovenskom Grobe na polohe Padelky. V tomto prípade ide o mladšie varianty opaskov, ktoré sa na latenských pohrebiskách datovaných do LTC1 nevyskytujú, čo naznačuje ich najskorší výskyt od LTC2 a sú rozšírené predovšetkým v stredodunajskom geografickom priestore juhozápadného Slovenska, Dolného Rakúska a Moravy (Bujna 2011, 144-145, obr. 62; Čambal 2011, 107-108; Čižmář/Kolníková/Noeske 2008, 661; Mangel/Jošková 2019, 468-469, Fig. 3, 4). Ostatné súčasti opaskov patria k záveskom viacerých typov, známých zo stredodunajského priestoru, z územia západného Slovenska, Moravy a Dolného Rakúska (Čižmář/Jarůšková 2019, 390, obr. 9). Pochádzajú jednak zo Slovenského Grobu, opäť z polohy Padelky (tab. II: 4-6), ako aj z Chorvátskeho Grobu, z polohy Bahnoty (tab. I: 8), odkiaľ sú známe aj staršie nálezy (Čambal 2008; 2011). Podľa K. Pietu ide o vnútrokarpatské typy, ktoré sa vyskytujú predovšetkým v stredodunajskom priestore (západné Slovensko, Morava, Dolné Rakúsko a SZ Maďarsko) a v oblasti púchovskej kultúry na severnom Slovensku. Časovo patria na záver vývoja celokovových opaskov doby laténskej, rámcovo datovaných do stupňov LTC2 – LTD1 (Pieta 1982, 47; 2000, 142). Uvedené typy patria do strednej doby laténskej do stupňa LTC2.

Sklenené rozdeľovače

K doteraz ojedinelým nálezom skleneného šperku z územia Slovenska patria sklenené rozdeľovače náhrdelníkov. Jeden sa našiel v Chorvátskom Grobe na polohe Bahnoty (tab. I: 9a, 9b) a druhý v katastri obce Vištuk (tab. I: 11a, 11b). Oba pochádzajú zo zberov, tak ako väčšina známych nálezov. Prvé sklenené rozdeľovače z doby laténskej pochádzajú z pohrebiska Manching-Steinbichel a boli publikované na prelome 19. a 20. storočia. V hroboch 1 a 12 boli spolu s desiatkami drobných korálikov (Krämer 1985, 75-78, Taf. 1: 6, 5: 2, 123, 124: 2, s lit.). Tvorili súčasť náhrdelníkov, kde plnili funkciu rozdelenia navlečených radov korálikov. Novej pozornosti sa dostali až skoro po sto rokoch, kedy si nálezy z Nemecka a Rakúska všimli autori R. Gebhard (1989, 52), M. A. Zepezauer (1993, 89-90, Taf. 13: 1-10, Karte 20), M. Karwowski (2004), A. Bick (2007, 186-187, Abb. 75) a A. Schäfer (2011, 64-65, Abb. 45). Z Čiech je jediný exemplár, atypicky korodovaný rozdeľovač z Lovosic, pôvodne považovaný za ucho nádoby (Venclová/Salač 1990, 641-642, obr. 2: 7, tab. 1: 7).

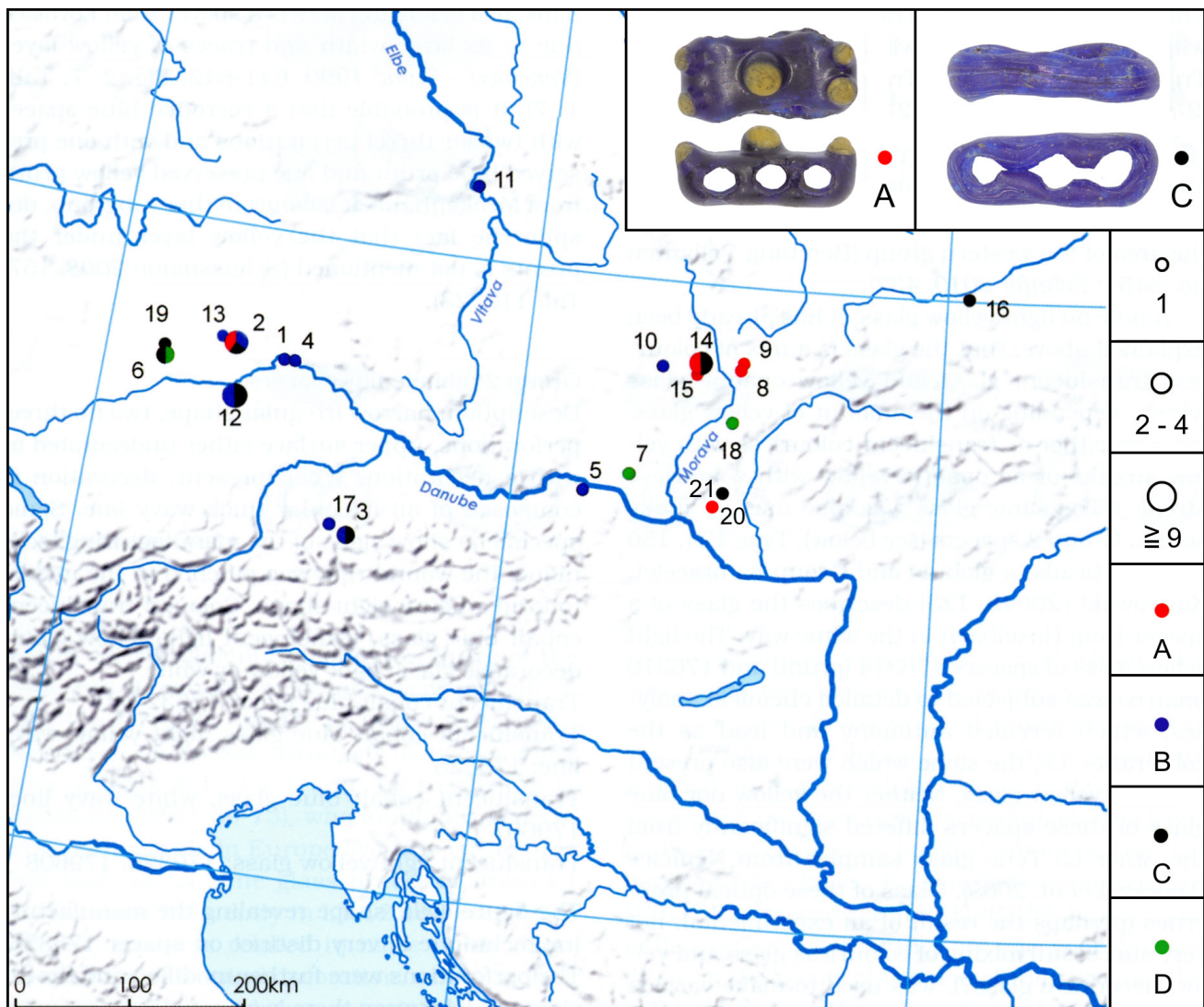
Z Moravy sú známe z neopevnenej aglomerácie v Němčiciach nad Hanou a z ďalších lokalít (Čižmář/Venclová 2012). V tom čase publikovaný súpis obsahuje 14 rozdeľovačov zo 6 lokalít, z toho deväť exemplárov je z Němčic (obr. 1). Všetky rozdeľovače z Moravy pochádzajú zo zberov na sídliskových lokalitách. Dnes je známych 52 rozdeľovačov zo 16 lokalít (tu sú už započítané aj dve lokality zo Slovenska). Sú rozšírené na Morave, v Dolnom Rakúsku, v Hornom Falcku a vo východnom Bavorsku. Najväčšie súbory sú z Berching-Pollanten: 12-15 kusov (Schäffer 2010, 64, 262), Manchingu-Steinbichelu (9 kusov) a Němčic (10 kusov). Z Harburg-Heroldingen boli 4 kusy, na Dürrenbergu 2 a na ostatných lokalitách po jednom rozdeľovači. Nízky počet rozdeľovačov z hrobového kontextu (iba Manching-Steinbichel a Reichenhall-Kirchberg) asi súvisí s ich obľubou používania až v najmladšej fáze pochovávaní v strednej Európe. Novými nálezmi sú nami spracované dva rozdeľovače dvoch rôznych typov z juhozápadného Slovenska, a to z Chorvátskeho Grobu a Vištuku (obr. 1).

Rozdeľovač z Chorvátskeho Grobu, poloha Bahnoty, má maticu kobaltovo modrú, tvar nepravidelný obdĺžnikovitý a tri pravidelné kruhové otvory. Z profilu sú viditeľné tri pupčeky (výčnelky). Na obdĺžnikovej časti sú radené pupčeky 2-1-2. Všetky sú žltej farby. Sklo matrice je priehľadné kobaltovo modré (tab. I: 9a, 9b). Sklo pupčiek je opakovo žlté, nepriehľadné. Tento rozdeľovač patrí do skupiny 1 – východnej podskupiny (Čižmář/Venclová 2012, 177, Fig. 1; Čižmářová 2021, 243-244, obr. 11; Venclová 2016, 34-35, Fig. 23).

Z lokality Vištuk je hladký plochý rozdeľovač, zaobleného užšieho tvaru s tromi otvormi. Sklo je priehľadné kobaltovo modré, s viditeľnými tenkými sklenenými vláknami (tab. I: 11a, 11b). Patrí do skupiny 2 (Čižmář/Venclová 2012; Venclová 2016, 35, Fig. 23). Líši sa od ostatných v skupine tým, že má namiesto dvoch otvorov tri.

Rozdeľovače predstavujú špecifický produkt laténskeho sklárstva. Tvorili súčasť náhrdelníkov. Predpokladá sa, že v Európe boli vyrábané v dvoch sklárskych dielňach, v Nēmčiciach a v Berching-Pollanten, ktoré distribuovali svoje výrobky na území stredného Podunajska. Sklenené rozdeľovače sa v sklárskej produkcii objavujú iba v dobe laténskej. Úvaha autorov M. Čižmára a N. Venclovej (2012), že v mladšej dobe laténskej mohli funkciu rozdeľovačov plniť veľké prstencové koráliky (Ringperlen) je zatiaľ neoverená, chýbajú doklady.

V nami skúmanom mikroregióne horného povodia Čiernej vody na juhozápadnom Slovensku tieto predmety nevybočujú z rámca výskytu skleneného šperku, keďže táto oblasť je bohatá na nálezy skleneného malého i veľkého kruhového šperku, náramkov aj korálikov (Březinová 2018, mapa 1, 2; Čambal/Štrbík 2014, 103-126). To isté sa dá konštatovať aj s ohľadom k osídleniu tohto územia, kde evidujeme veľkú hustotu sídliskových nálezísk v porovnaní s územím juhozápadného Slovenska. Je však potrebné zdôrazniť, že sklenené rozdeľovače patria nateraz k najvýchodnejším nálezom v rámci oblasti ich výskytu. Evidentne súvisia buď s produkčnými sklárskymi dielňami na Morave (Nēmčice) alebo v Bavorsku, odkiaľ sa sem mohli dostať dunajskou cestou.



Obr. 1. Mapa rozšírenia sklenených rozdeľovačov v Európe: A: skupina 1 – východná; B: skupina – západná; C: skupina 2; D: skupina 3. 1 – Alkofen; 2 – Berching-Pollanten; 3 – Dürrenberg; 4 – Egglfing; 5 – Etzersdorf; 6 – Harburg-Heroldingen; 7 – Haselbach; 8 – Hulín 15; 9 – Hulín 17; 10 – Kuřim; 11 – Lovosice; 12 – Manching-Steinbichl; 13 – Meckenhäusen; 14 – Nēmčice; 15 – Nēmčice-Pastoviska; 16 – Podleže; 17 – Reichenhall-Kirchberg; 18 – Tasov; 19 – Wechingen; 20 – Chorvátsky Grob; 21 – Vištuk (podľa Venclová 2016, upravené a doplnené).

Vodiaci krúžok liací typu Kappel

Z katastra obce Ivanka pri Dunaji, z polohy Pri kompe pochádza fragment v podobe spodnej doštičky vodiaceho článku liací. Ide o typ Kappel (tab. III: 3). Rôzne typy vodiacich krúžkov a ich fragmentov (typy: Kappel, Orešak, Bechtheim, ako aj fragmentárne zachované typy Hoppstädten a Tittelberg) sa relatívne často objavujú v okolí Bratislavy (Čambal 2016, 125-132, tam ďalšia literatúra). Najnovšie ich na základe aktuálneho stavu výskumu a priestorového rozšírenia v Európe zmapovali a vyhodnotili autori v rámci nových nálezov z územia Čiech a Moravy (Mangel/Jošková/Krásný 2019, obr. 6; Mírová 2019, 149, Fig. 59). Časovo ich výskyt spadá do neskorej doby laténskej do stupňa LTD1, pričom ide o západoeurópsky typ vodiaceho krúžka (Mangel/Jošková 2019, 40, 43; Schönfelder 2002, 229-235, Abb. 142, Tab. 33) s tým, že na území západného Slovenska patria k najvýchodnejším nálezom v rámci Európy. Tento typ pravdepodobne prežíva do LTD2. Exemplár, patriaci k typu Kappel (Jacobi 1974, 200, Taf. 52: 814-816) sa našiel v neskorolátenskom objekte 115/09 na nádvorí hradného paláca v Bratislave, datovaného do LTD2. V objekte sa taktiež nachádzal súbor mincí s koníkom typu Karlstein a typická neskorolátenská keramika (Vrtel 2011, 268, obr. 8; 9: 1; Vrtel et al. 2014, 61, obr. 16).

Bronzová funkčná plastika vtáčika

Zaujímavým predmetom je aj bronzová funkčná plastika vodného vtáčika s otvorom na doštičke (tab. II: 8). Pravdepodobne slúžila ako držadlo skrinky alebo iného predmetu, resp. ako dekorácia. Podobné nálezy, avšak v spodnej časti ukončené tyčinkou v tvare prevráteného písmena "T", slúžili v neskorolátenskom období ako uzavierací kohútik (Pieta/Zachar 1993, 171, obr. 96: 9; Vrtel 2012, 174, obr. 262). Z ďalších analógií z obdobia strednej doby laténskej uvádzame známe početné nálezy podobných plastiek vtáčikov rôznych druhov, ktoré sa koncentrujú v stredoeurópskom priestore. Početne sú zastúpené v nálezoch z Nemčíc na Morave a patria predovšetkým do záveru LTC1 a do LTC2 (Čížmář 2012, 150-152, obr. 10, 11). Vzhľadom na odlišný tvar a celkové vyhotovenie plastiky do podoby schematickeho vodného vtáčika nie je vylúčené, že ide o vplyv z Rímskej ríše, nakoľko rímsky bronzový riad bol v oppidálnom prostredí podľa súčasného stavu výskumu pomerne častým artiklom. Objavujú sa tu práve nádoby s atášami a inými aplikáciami v podobe vodných vtákov (husí, labutí) na rôznych typoch nádob – na panviciach a situlách, resp. na ich držadlách a atášach v podobe ukončení (Kysela 2020, 90-102, Fig. 24, 25, 27, 29, 30). Pokiaľ ide o datovanie predmetu, domnievame sa že patrí do neskorolátenského obdobia s tým, že nie je vylúčené, že ide o výrobok patriaci už do doby rímskej. Nad týmto variantom datovania uvažujeme z hľadiska osídlenie lokality v oboch obdobiach.

Palmetovitá zápona z opaska

Palmetovité zápony patria v súčasnej dobe k pomerne častým nálezom v priestore juhozápadného Slovenska. Najpočetnejšie sú zastúpené predovšetkým v priestore bratislavského oppida a v jeho okolí (Čambal 2004, 32-33, obr. 3, s lit.; Pieta/Zachar 1993, 170, obr. 96: 4). Objavujú sa vo viacerých tvarových variantoch. V našom prípade sa nachádzajú v jednom prípade s koncentrickými žliabkami na chrbte zápony, ktorý býval vyplnený emailom, resp. je bez výzdoby. Samotná palmeta pozostáva štandardne zo siedmich listov, tela a pravouhlej prevliečky na jej konci. Na spodnej časti listu zápony je záchytný háčik. Palmetovité zápony sú rozšírené na území od východného Francúzska, Hesenska, Bavorska, a predovšetkým v Dolnom Rakúsku, v Čechách, na západnom Slovensku, západnom Maďarsku až po Chorvátsko, teda predovšetkým vo východolátenskom sídliskovom priestore (Pieta/Zachar 1993, 170; van Endert 1991, 25). Vo všetkých doteraz známych prípadoch ide o ojedinelé sídliskové nálezy, na základe čoho sa nedá určiť, či patrili medzi súčasť mužského alebo ženského odevu (van Endert 1991, 25). No podľa najnovšieho nálezu pochádzajú dva exempláre z uzatvoreného nálezového celku, zo žiarového hrobu 20 v Hoppstädten-Weiersbachu (Gleser 2004, 229 n.). Novými nálezmi sú dva exempláre z katastrov obcí Bratislava-Vajnory, z polohy Vlčí Klin (tab. II: 9) a Ivanka pri Dunaji, poloha Pri kompe (tab. III: 1). Z polohy Vlčí klin vo Vajnoroch je potvrdené neskorolátenske osídlenie zo stupňa LTD2 v objekte 3/78, v ktorom sa vyskytol aj okraj z hrnca s kyjovitým okrajom (Studeníková/Zachar 1980a; 1980b). Z priestorového hľadiska najbližšími nálezmi sú dve palmetovité zápony z katastrov obcí Slovenský Grob a Chorvátsky Grob, taktiež z povodia Čiernej vody (Pieta 2010, 18: 12,

14). Ich výskyt je spojený s východným oppidálnym prostredím Bavorska, Čiech, Moravy, Rakúska, Slovenska a Maďarska. Datovanie patrí do LTD1b, pričom sa vyskytujú spoločne so sponami typu Almgren 65 (*Danielisová 2020*, 122-123, s lit.; *van Endert 1991*, 106). V širšom priestore Viedenskej panvy a Bratislavskej brány možno na základe nových nálezov konštatovať, že spomínaný typ palmetovitých zápon sa koncentroval v mikroregióne na spomínanom území a nie je vylúčené, že tu mohol byť aj vyrábaný.

Spony z neskorej doby laténskej

K neskorolátenským sponám (LTD2), typickým pre oblasť bratislavského oppida a jeho zázemia patria spony typu Alèsia (tab. I: 11; tab. III: 5), spona typu Jezerine – Feugère 12a resp. Jezerine IIb (tab. II: 2), ako aj noricko-panónske spony s krídelkami typu Almgren 238 (tab. I: 7; III: 2, 4) a spona so zvieracou hlavičkou, tzv. Tierkoppffibel (tab. II: 8). Spony sú datované do druhej polovice 1. storočia pred n. l. (*Čambal 2017*, 87-106; 2019, 43-53; *Čambal et al. 2015*, 225-242).

Spony typu Alèsia

K pomerne rozšírenému typu neskorolátenských spôn v priestore juhozápadného Slovenska, predovšetkým sa vyskytujúcich v oblasti okolo bratislavského oppida a v ňom samotnom, patrí aj mosadzná spona typu Alèsia (Feugère 21a1 Alèsia) podľa triedenia *M. Feugèra (1985)*; resp. „Alèsia Ia1“ podľa *S. Demetza (1999)*. Je rozšírená od Španielska až po severné Pričiernomorie (*Demetz 1999*; *Ettlinger 1973*; *Feugère 1985*; *Istenič 2005*, 187-211; *Rieckhoff 1975*). Ide o šarnierovú sponu s prehnutým plechovým lučíkom trojuholníkového tvaru. Klasická forma je zdobená na hornej ploche lučíka jemným gravírovaným celoplošným sieťovým motívom, resp. predeleným na dve pozdĺžne trojuholníkové časti, zdobeným na vrchnej ploche motívom jemne gravírovanej mriežky, pozdĺžne delenou úzkou nezdobenou líniou. Táto forma výzdoby je typická pre severoalpiský a východoalpiský geografický priestor (*Demetz 1999*, 157). Najnovšie nálezy týchto spôn pochádzajú aj z nami sledovanej oblasti. Jeden exemplár spony typu Alèsia sa našiel v katastri obce Chorvátsky Grob, na polohe Vyvieracka (tab. I: 10) a druhý v katastri Bratislavy, mestskej časti Rača v kopcovitom teréne Malých Karpát (tab. III: 5). Geograficky najbližším nálezom je jeden kus z katastra Slovenského Grobu (*Pieta 2010*, 18: 8), patriaceho tiež do povodia Čiernej vody. Ďalšie v nedávnej dobe publikované nálezy týchto spôn, ako sme už spomenuli vyššie, sa nachádzajú aj na iných lokalitách v blízkosti bratislavského oppida (*Čambal 2017*, 90-92, obr. 3, mapa. 3, s lit.), kde zdá sa patriť k nosným typom spínadiel popri najpočetnejšie zastúpeným sponám typu Almgren 18. Ojedinele sa vyskytujú aj v oblasti rozšírenia púchovskej kultúry (*Pieta 1982*, 39, tab. VI: 21, 22). Vo východoalpskej oblasti je spona typu Feugère 21a1 „Alèsia“ zaradená do obdobia neskorolátenskeho stupňa LTD2 po roku 50 pred n. l. Na území Slovenska prežíva v neskorokeltskom prostredí do augustovského obdobia (*Čambal 2017*, 90-92; *Guštin 1991*, 43, 45; *Rieckhoff 1975*, 20-21) poslednej štvrtiny 1. storočia pred n. l., resp. bližšie k prelomu letopočtov t. j. v pokročilom neskorolátenskom stupni LTD2.

Spony typu Jezerine - Feugère 12a, resp. Jezerine IIb

Ďalšou typickou sponu patriacou do horizontu existencie bratislavského oppida je typ Jezerine – Feugère 12a podľa triedenia *M. Feugèra (1985)*, resp. Jezerine IIb podľa typológie *S. Demetza (1999)*. Najväčšia koncentrácia týchto spôn je východne a južne od Álp. Sponu pomenovala na základe jej toponymného náleziska Jezerine v Bosne-Hercegovine *S. Rieckhoffová (Rieckhoff 1975*, 24 n., Taf. 1: 5; 12). Pre spony z oblasti Bratislavy (*Čambal 2017*, 93-95, obr. 5, mapa. 5, s lit.) je presnejšie označenie podľa *S. Demetza* ako Jezerine IIb (*Demetz 1999*, 100, Taf. 25: 5). Novým nálezom pochádzajúcim z povodia Čiernej vody je exemplár zo Slovenského Grobu, z polohy Padelky (tab. II: 2). Z tejto lokality je známe intenzívne neskorolátenske osídlenie (*Budaj/Čambal 2013*; *Čambal 2008*; *Pieta 2010*). Spona tohto typu pochádza z nálezu v Bratislave-Rači, kde bola nájdená spolu s bratislavskými tetradrachmami typu Biatec (*Čambal/Budaj 2009*, 200 nn., 206, obr. II: 5a, 5b). Datovanie spony typu Jezerine – Feugère 12a spadá podľa *S. Rieckhoffovej* do obdobia záveru Rímskej republiky, pričom sa spomínaná spona vyskytuje ešte v prvých rímskych táboroch Augustovského obdobia na Rýne. Potom sa jej výskyt končí (*Rieckhoff 1975*, 26).

Spony typu Jezerine boli vyrábané od polovice 1. storočia pred n. l. zhruba do 30-tych rokov 1. storočia pred n. l., avšak väčšina z týchto spôn bola vyrábaná a používaná aj počas posledných troch desaťročí pred zmenou letopočtu (Demetz 1999, 103). Podobne sú tieto spony datované aj ďalšími bádateľmi (Feugère 1985, 258; Guštin 1991, 41 n.). V oblasti JZ Slovenska sa spony typu Alésia, Jezerine, Gorica, Almgren 18a, a Almgren 238a vyskytujú na sídliskách a patria do neskorolaténskeho stupňa LTD2.

Noricko-panónske spony s krídelkami typu Almgren 238

Noricko-panónske spony s krídelkami typu Almgren 238 sa v priestore JZ Slovenska objavujú v posledných rokoch pomerne často. Ich koncentrácia sa v neskoršej dobe laténskej sústreďuje predovšetkým v priestore zázemia bratislavského oppida (Čambal 2017, 98, obr. 8, mapa 8), kam patrí aj zadunajská časť Bratislavy, Rusovce a priľahlé časti Dolného Rakúska (Bazovský 2017, 158, obr. 1, 2). Jadrom ich výskytu, ako súčasťou kroja pôvodného obyvateľstva, je Norikum a Panónia (Demetz 1999; Garbsch 1965; Sedlmayer 2009). V naddunajskej oblasti JZ Slovenska ide o najstaršie varianty bez tetivového háku, teda o typ A 238A, patriace do neskorolaténskeho obdobia LTD2. Nové nálezy spôn tohto typu, spracované v príspevku, sa našli na lokalitách v povodí Čiernej vody, a to v Chorvátskom Grobe na polohe Bahnoty (tab. I: 7), v Ivanke pri Dunaji (tab. III: 2) a Senci-Svätom Martine (tab. III: 4), kde je doložené aj osídlenie zo záveru neskoršej doby laténskej stupňa LTD2 v podobe objektu 3/78, v ktorom sa našli hrnce s tzv. kyjovito zosilneným okrajom a dve neskorolaténske spony typu Almgren 18a2 a Gorica (Čambal/Mináč/Zachar 2010, 141-145, obr. 4, tab. I: 3, 4). Spony typu Almgren 238a môžeme datovať do tretieho a druhého desaťročia 1. storočia pred n. l., resp. prípadne aj o niečo skôr (Demetz 1999, 46). Mladšie varianty patria do staršej doby rímskej (Bazovský 2017; Garbsch 1965).

Spona so zvieracou hlavičkou na lučíku typu TKF Ia1

Z Bratislavy, mestskej časti Vajnory, z polohy Vlčí klin pochádza aj spona so zvieracou hlavičkou na lučíku (tab. II: 8), patriaca k typu TKF Ia1 (Demetz 1999, 138, Taf. 36: 1; Sedlmayer 2009, 25, 246, Taf. 8: 206-209). V tomto prípade ide o kompletne zachovanú sponu aj s tetivovým zachycovačom. Z lokality pochádzajú aj ďalšie neskorolaténske nálezy v podobe spôn a mincí a v minulosti tu bol realizovaný aj záchranný archeologický výskum (Studeníková/Zachar 1980b, 198-199). V okolí bratislavského oppida sa v nedávnej minulosti našlo už viacero exemplárov tohoto typu spôn (Čambal 2019, 43-45, obr. 1: A). Spony so zvieracími hlavičkami na lučíku sa vyskytujú na území západného Bavorska, severnom Taliansku, v Slovinsku, Čechách, na Slovensku a v Poľsku. Vyskytujú sa v rôznych variantoch od augustovského obdobia až do začiatku druhej polovice 1. storočia n. l. Tento typ TKF Ia1 spôn pôvodne patrí do juhovýchodoalpského prostredia, kde sa vyvinuli ich datovanie spadá do stredo a neskoroaugustovského obdobia, t. j. poslednej tretiny 1. storočia pred n. l. (Demetz 1999, 147; Sedlmayer 2009, 25, 246), kam môžeme časovo zaradiť aj nálezy z okolia Bratislavy, kde súvisia pravdepodobne s existenciou záverečného horizontu bratislavského oppida (Čambal 2019, 49).

Záver

Osídlenie východnej okrajovej časti Bratislavy a jej okolia pod južnými úpäťami Malých Karpát, v našom prípade v hornom povodí rieky Čierna voda, sa na základe archeologických výskumov a prieskumov v posledných pätnástich rokoch výrazným spôsobom doplnilo (obr. 2). Do nedávnej doby bolo osídlenie z doby laténskej v tomto mikroregióne doložené len ako veľmi sporadické, predovšetkým známe z ojedinelých povrchových nálezov (Čambal 2008; Pieta 2008; 2010). Avšak v súvislosti so záchrannými archeologickými výskumami, spojenými predovšetkým s masívnou stavebnou aktivitou v tomto priestore, realizovanými pracovníkmi Slovenského národného múzea – Archeologického múzea v Bratislave a Archeologického ústavu SAV v Nitre, ako aj viacerými súkromnými archeologickými spoločnosťami, sa podarilo rozšíriť a doplniť nami skúmanú oblasť aj o úplne nové lokality so sídliskovými a výrobnými objektmi (obr. 1). Okrem typických obydlí sú známe hrnčiarske pece (Březinová/Daňová 2019, 153-177; Čambal 2011, 83-114; Farkaš/Nagy/Gregor 2006, 161-186), ako aj pyrotechnické

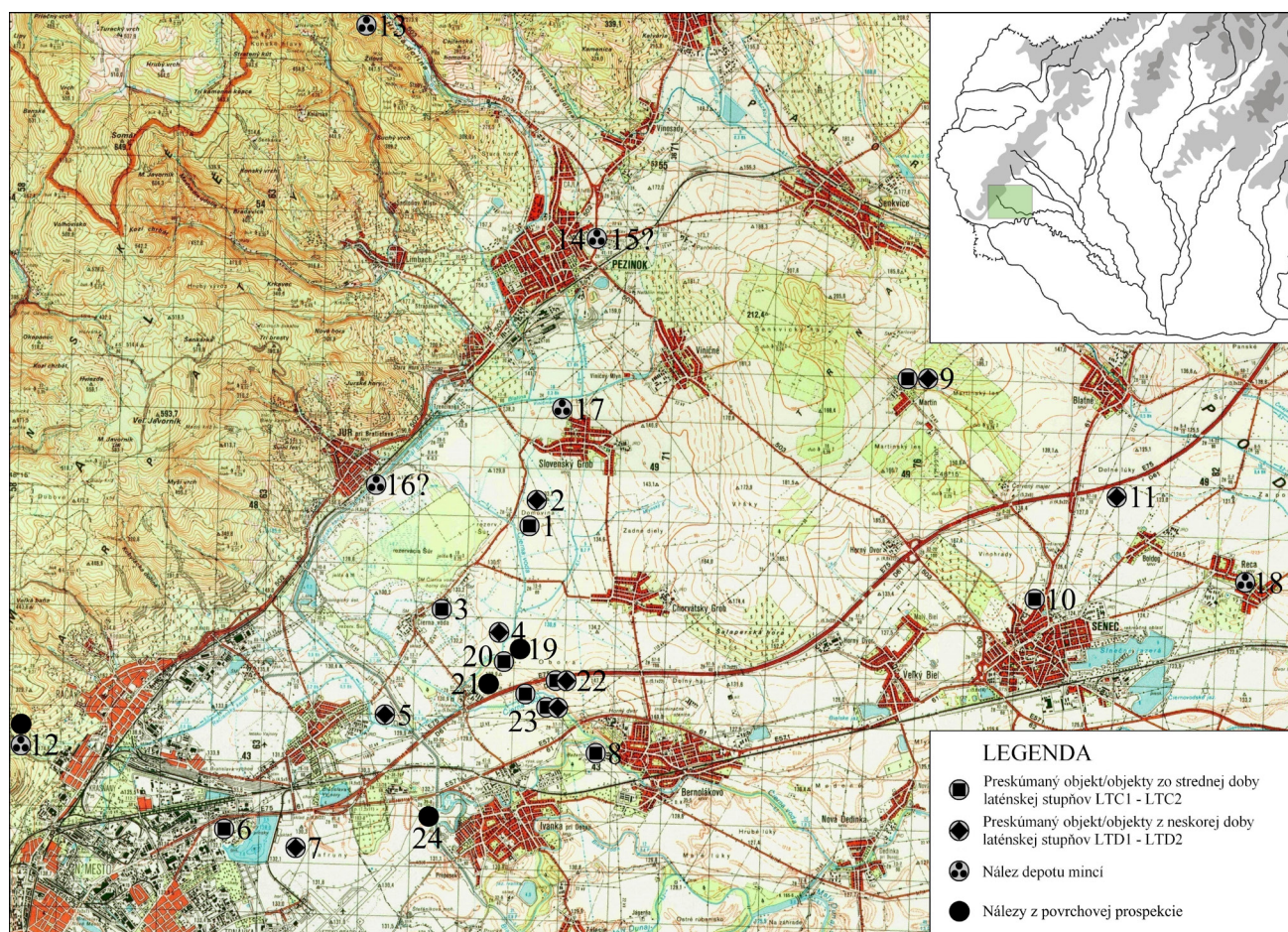
zariadenia určené pre tavbu farebných kovov (*Bazovský/Čambal/Gregor 2008, 495-516*), resp. pečenie potravín (*Čambal/Bazovský 2017, 109-131*).

Osídlenie zo strednej doby laténskej zo stupňov LTC1 – LTC2 bolo staršími výskumami doložené v Slovenskom Grobe, v polohe Domovina, v Chorvátskom Grobe, časti Čierna voda, v polohe Čerešňové II. (*Farkaš/Nagy/Gregor 2006, 161 nn.*), v Bratislave-Ružinove na Zlatých pieskoch, v polohe Pomoriny (*Kuzma 2012, 189, 190; Kuzma/Hrnčiarik 2004, 116 nn.*) a v Bernolákove, v polohe Panské lúky (*König/Šuteková 2005, 228*).

Doklady osídlenia z neskorej doby laténskej zo stupňov LTD1 – LTD2 bolo doložené v Slovenskom Grobe, poloha Pri Čiernej vode, v Chorvátskom Grobe, časti Čierna voda v polohe Čerešňový háj (*Bazovský/Čambal/Gregor 2008, 495 nn.*), v Bratislave-Vajnorochoch v polohe Vlčí klin (*Studeníková/Zachar 1980a, 254 n.; Studeníková/Zachar 1980b, 198 n.*). Jedna chata dvojkolovej konštrukcie s troma pieckami zo stupňa LTD bola preskúmaná v Bratislave-Trnávke, v polohe Silničné (*Ivan 1999, 73, obr. 51: 1, 2*). Širšiu oblasť východne od Bratislavy dopĺňajú sídliská zo strednej doby laténskej v Senci na Tehelnej ulici (*Čurný/Kovár 2006, 107 nn.*) a v Senci, v polohe Hriadky (*Prášek 1997, 67 nn.*). Do obdobia záveru neskorej doby laténskej patrí objekt zo Senca-Svätého Martina, nachádzajúci sa v superpozícii so stredolatenským objektom (*Čambal/Mináč/Zachar 2010, 131 nn.*). Vo všetkých prípadoch na skúmaných lokalitách, ide aspoň podľa súčasného stavu výskumu, o neopevnené nížinné osady. Zaujímavosťou je aj fakt, že v nami sledovanom mikroregióne východne od Bratislavy t. j. v oblasti, ktorú môžeme pre obdobie neskorej doby laténskej označiť ako zázemie neskorolatenského oppida s centrom v Bratislave-Starom meste sa objavujú aj hromadné nálezy bójskych mincí, razených v oppide (depoty mincí typu Biatec a Simmering). Ide o náleziská v Slovenskom Grobe, v polohe Padelky (*Budaj/Čambal 2013; Pieta 2008, obr. 18: 9*), v Bratislave-Rači (*Čambal/Budaj 2009*), o dva nálezy depotov keltských mincí a jeden depot dáckych mincí typu Adîncata-Mânâstirea z mesta, resp. katastra mesta Pezinok (*Čambal/Budaj 2009, 197 nn.; Hunka/Budaj 2005, 10; Kolníková 1982, 19, 23; Ondrouch 1958; 1964*), o nález neistej lokalizácie z územia medzi Svätým Jurom a Modrou (*Kolníková 1990, 249 nn.*) a v Reci (*Kolníková 1991, 24 n.; Ondrouch 1964*). Tento stav poznania nálezov keltských mincí dopĺňujú novšie, z väčšiny nových lokalít a polôh v tomto mikroregióne. Tie môžeme chronologicky zaradiť do staršej predoppidálnej fáze keltského mincovníctva (LTC1 – LTC2). Patria sem hlavne zlaté nominály Atheny Alkidemos, strieborné drachmy s ľaliou/rozetou, oboly typu triskeles/lýra, ako aj nálezy obolov typu Roseldorf/Němčice. K mladšej fáze keltského mincovníctva patria oppidálne razby (LTD1 – LTD2) mušľovitej rady, ako aj mince simerinského typu vrátane suberátnych mincí. Objavujú sa tu aj mince typu Stradonice/Karlstein. Oppidálne razby súvisia v tomto prípade s mladšou fázou, patriacou do sféry razobnej aktivity bratislavského oppida.

Zaujímavosťou je nepochybne aj fakt, že v priestore preskúmaných častí sídlisk zo strednej a neskorej doby laténskej v Slovenskom Grobe a Chorvátskom Grobe, časti Čierna voda, Bernolákove, na polohe Triblavina a Obora išlo predovšetkým o objekty, ktoré sú spájané s remeselníckou výrobou a to predovšetkým s hrnčiarstvom. Na remeselnícke tradície zo záveru strednej doby laténskej nadväzuje táto činnosť v priestore neskorolatenského oppida na území Bratislavy. V neskorej dobe laténskej sa hrnčiarska výroba a kovolejárstvo sústreďuje v priestore bratislavského oppida a v oblasti tzv. remeselníckej osady preskúmanej na Námestí Slobody v Bratislave (*Bazovský/Čambal 2012, 162-163; Pieta/Zachar 1993, 156 nn.; Vrtel 2012, 164-179*). Doklad využitého potenciálu tejto masívnej remeselníckej produkcie sa odzrkadľuje v kľúčovom mocenskom, hospodárskom a ekonomickom postavení bratislavského oppida v závere neskorej doby laténskej v stredodunajskom priestore s nadregionálnym presahom a väzbami na Rímsku ríšu. Zaujímavým faktom je aj zistenie, že doposiaľ všetky preskúmané objekty, resp. časti osád z doby laténskej v tejto oblasti sa vyskytujú na okraji bažín a močarísk súčasnej prírodnej rezervácie Šúr pri Svätom Jure a oblasť aj rešpektujú. Novoobjavené a preskúmané sídliská, ich časti, ako aj nové povrchové nálezy predovšetkým kovových artefaktov dopĺňujú celkový obraz laténskeho osídlenia v stredodunajskom priestore v strednej a neskorej dobe laténskej.

K dôležitým, aj keď len predbežným záverom, patria indicie k intenzívnemu osídleniu tejto oblasti už od stupňa LTC1 a počas stupňa LTC2. Otázkou ostáva, či osídlenie pokračuje kontinuálne aj počas staršej fázy LTD1a, na čo nateraz chýbajú jednoznačné doklady, resp. pramenná báza to nateraz neumožňuje. Opätovne osídlenie vzrastá v mladšom stupni LTD1b s pokračovaním až do záveru neskoršej doby laténskej v stupni LTD2b a to hlavne v súvislosti so vznikom, existenciou a zánikom bratislavského oppida. Súčasný stav výskumu nateraz nedovoľuje zistiť, nakoľko sídlisková štruktúra záujmovej oblasti predstavuje jednu rozsiahlu sídliskovú aglomeráciu, rozprestierajúcu sa od Slovenského Grobu, polohy Padelky až po Vajnory, polohu Vlčí klin resp. Zlaté piesky, vrátane polôh v Bahnoty a Obora v Chorvátskom Grobe ako aj v Bernolákove na polohách Triblavina a Šakoň. Alebo ide skôr o systém väčších a menších neopevnených osád, doplnených dvorcovým systémom osídlenia, ktoré kopírujú vyvýšené miesta v teréne aj vzhľadom na výskyt podmäčianých plôch súvisiacich s už spomínaným šúrom, lemujúcim povodie Čiernej vody, ktorá bola zároveň aj potrebným vodným zdrojom jednak pre samotné obyvateľstvo, ako aj pre remeselnícku činnosť v tomto priestore.



Obr. 2. Mapa archeologicky skúmaných lokalít s preskúmaným aspoň jedným objektom zo strednej alebo neskoršej doby laténskej vo východnej časti Bratislavy a jej okolí: 1 – Slovenský Grob, poloha Domovina; 2 – Slovenský Grob, poloha Pri Čiernej vode; 3 – Chorvátsky Grob, časť Čierna voda, poloha Čerešňový háj; 4 – Chorvátsky Grob, časť Čierna Voda, poloha Čerešňové II; 5 – Bratislava-Vajnory, poloha Vlčí klin; 6 – Bratislava-Ružinov, poloha Zlaté Piesky-Pomoriny; 7 – Bratislava-Trnávka, poloha Silničné; 8 – Bernolákovo, poloha Panské lúky; 9 – Senec-Svätý Martin, poloha Pasienok/Za rybníkom; 10 – Senec, poloha Tehelná ulica; 11 – Senec, poloha Hriadky; 12 – Bratislava-Rača, poloha Pekná cesta; 13 – Pezínok, poloha Pezinská Baba; 14, 15? – Pezínok, polohy neznáme; 16? – Svätý Jur, poloha neznáma; 17 – Slovenský Grob, poloha Padelky; 18 – Reca; 19 – Chorvátsky Grob, poloha Bahnoty; 20 – Chorvátsky Grob, poloha Obora; 21 – Chorvátsky Grob, poloha Vyvieracka; 22 – Bernolákovo, poloha Triblavina; 23 – Bernolákovo, poloha Šakoň; 24 – Ivanka pri Dunaji, poloha pri Kompe. Mapa je zložená zo základových máp v mierke 1: 25000: M-33-143-a-b, M-33-143-a-d, M-33-143-b-b, M-33-143-b-a, M-33-143-b-c, M-33-143-b-d (podľa Čambal 2011, doplnené – stav k roku 2022).

PRÍSPEVOK JE SÚČASŤOU PROJEKTU

Tento príspevok bol podporený Agentúrou na podporu výskumu a vývoja na základe zmluvy č. APVV-20-0044 *Vplyv využívania prírodných zdrojov na spôsob života v dobe bronzovej a v dobe železnej* a projektu VEGA 01/0240/21 *Krajina a sídla u Keltov a Germánov. Vzťahy navzájom, v krajine a ku krajine.*

LITERATÚRA

- Bazovský 2012* – I. Bazovský: Kostrový hrob z prelomu staršej a mladšej doby železnej z Bernolákova. Zborník Slovenského národného múzea 106, Archeológia 22, 2012, 79-85.
- Bazovský 2017* – I. Bazovský: K otázke noricko-panónskych spôn s krídelkami severne od stredného toku Dunaja. In: E. Droberjar/B. Komoróczy (eds.): Římské a germánské spony ve střední Evropě. Archeologie barbarů 2012. Brno 2017, 157-161.
- Bazovský/Čambal 2012* – I. Bazovský/R. Čambal: Rozmach keltského osídlenia. In: J. Šedivý/T. Štefanovičová (eds.): Dejiny Bratislavy I. Brezalauspurc – na križovatke kultúr. Bratislava 2012, 162-163.
- Bazovský/Čambal/Gregor 2008* – I. Bazovský/R. Čambal/M. Gregor: Výrobné objekty z neskorej doby laténskej v Chorvátskom Grobe, časť Čierna Voda. In: E. Droberjar/B. Komoróczy/D. Vachútová (ed.): Barbarská sídliská. Chronologické, ekonomické a historické aspekty jejich vývoje ve světle nových archeologických výskumů. Archeologie barbarů 2007. Brno 2008, 495-516.
- Brežňanová 2008* – G. Brežňanová: Príspevok k jednému z typov stredolatenských spôn. Slovenská archeológia 61, 2008, 1-20.
- Březinová 2018* – G. Březinová: Šperk zo skla a sapropelitu u Keltov na Slovensku. Nitra 2018.
- Březinová/Daňová 2019* – G. Březinová/K. Daňová: Sídlisko z doby laténskej v Bernolákove. In: I. Bazovský/G. Březinová (eds.): Ľudia a hory – Archeologická perspektíva. Zborník Slovenského národného múzea, Archeológia, Supplementum 12. Bratislava-Nitra 2019, 153-177.
- Budaj/Čambal 2013* – M. Budaj/R. Čambal: Keltské mince a zlatý ingot zo Slovenského Grobu. Pravěk Nová řada 21, 2013, 209-222.
- Bujna 2003* – J. Bujna: Spony z keltských hrobov bez výzbroje z územia Slovenska. Typovo-chronologické triedenie LT B- a C1 spôn. Slovenská archeológia 51, 2003, 39-108.
- Bujna 2011* – J. Bujna: Opasky ženského odevu z doby laténskej. Nitra 2011.
- Čambal 2008* – R. Čambal: Osídlenie okresov Bratislava, Senec a Pezinok v dobe laténskej. In: P. Pospeschová/P. Wittgrüber (eds.): Carnuntum-Gerulata. Pezinok 2008, 101-117.
- Čambal 2011* – R. Čambal: Sídliskové objekty zo strednej a neskorej doby laténskej v Slovenskom Grobe. Zborník Slovenského národného múzea 105, Archeológia 21, 2011, 83-114.
- Čambal 2016* – R. Čambal: Spätlatènezeitliche Jochendbeschläge aus dem Gebiet von Bratislava. Neskoro-laténske nákončia konského záprahu z priestoru Bratislavy. Zborník Slovenského národného múzea 110, Archeológia 26, 2016, 125-132.
- Čambal 2017* – R. Čambal: Spony z neskorej doby laténskej z územia juhozápadného Slovenska s dôrazom na zázemie bratislavského oppida. In: E. Droberjar/B. Komoróczy (eds.): Římské a germánské spony ve střední Evropě. Archeologie barbarů 2012. Brno 2017, 87-106.
- Čambal 2019* – R. Čambal: Spony so zvieracou hlavičkou na lučíku zo západného Slovenska. Fibulae with an animal head on the bow. In: J. Mellnerová/M. Bača/P. Pavúk (eds.): Salve Edvarde! A Toast to the jubilee of professor E. Krekovič. Bratislava 2019, 43-53.
- Čambal/Bazovský 2017* – R. Čambal/I. Bazovský: Neskoro-laténske sídliskové objekty v Bernolákove, okres Senec. Spätlatènezeitliche Siedlungsobjekte in Bernolákovo, Bez. Senec. Zborník Slovenského národného múzea 111, Archeológia 27, 2017, 109-131.
- Čambal/Budaj 2009* – R. Čambal/M. Budaj: Keltské tetradrachmy z Pezinka a Bratislavy – Rače. Zborník Slovenského národného múzea 103, Archeológia 19, 2009, 197-214.
- Čambal/Mináč/Zachar 2010* – R. Čambal/V. Mináč/L. Zachar: Laténske objekty 3/78 a 7/78 zo Senca-Svätého Martina. In: J. Beljak/G. Březinová/V. Varsik (eds.): Archeológia barbarov 2009. Hospodárstvo Germánov, sídliskové a ekonomické štruktúry od neskorej doby laténskej po včasný stredovek. Nitra 2010, 131-154.
- Čambal/Štrbík 2014* – R. Čambal/J. Štrbík: Keltské sklené náramky z povodia Malokarpatských potokov. Zborník Slovenského národného múzea 108, Archeológia 14, 2014, 103-126.
- Čambal et al. 2015* – R. Čambal/I. Bazovský/B. Kovár/M. Budaj: Boische Besiedlung im oppidum von Bratislava und seinem Hinterland. In: M. Karwowski/V. Salač/S. Sievers (eds.): Boier zwischen Realität und Fiction.

- Römisch-germanische Kommission des Deutschen Archäologischen Instituts. Kolloquien zur Vor- und Frühgeschichte, Band 21. Bonn 2015, 225-242.
- Čižmář 2005 – M. Čižmář: Contacts between Moravia and the territory of the Scordisci. In: H. Dobrzańska/V. Megaw/P. Poleska (eds.): *Celts on the Margin: Studies in European Cultural Interaction 7th Century BC – 1st Century AD. Dedicated to Zenon Woźniak*. Kraków 2005, 131-134.
- Čižmář 2012 – M. Čižmář: Nálezy drobné lidské a zvířecí plastik z Moravy. In: G. Březinová/V. Varsik (eds.): *Archeológia na prahu histórie. K životnému jubileu Karola Pietu*. Nitra 2012, 145-173.
- Čižmář/Jarušková 2019 – I. Čižmář/Z. Jarušková: Nález keltského řetězového opasku z Kunštátska (okr. Blansko). In: N. Beljak Pažinová/D. Repka (eds.): *Sedem kruhov Jozefa Bujnu*. *Studia Historica Nitriensia* 23, Supplementum 2. Nitra 2019, 279-393.
- Čižmář/Kolníková/Noeske 2008 – M. Čižmář/E. Kolníková/ H. Ch. Noeske: Nēmčice-Víceměřice – ein neues Handels- und Industriezentrum der Latènezeit in Mähren. *Germania* 86, 2008, 655-700.
- Čižmář/Venclová 2012 – M. Čižmář /N. Venclová: La Tène glass spacers in the Middle Danube region. In: G. Březinová/V. Varsik (eds.): *Archeológia na prahu histórie. K životnému jubileu Karola Pietu*. Nitra 2012, 175-184.
- Čižmářová 2012 – J. Čižmářová: Filigránový šperk doby laténské na Moravě. In: G. Březinová/ V. Varsik (eds.): *Archeológia na prahu histórie. K životnému jubileu Karola Pietu*. Nitra 2012, 201-234.
- Čižmářová 2021 – H. Čižmářová: Současný stav poznání skleněného šperku doby laténské na Moravě. *Archeologické rozhledy* 73, 2021, 228-258.
- Čurný/Kovár 2006 – M. Čurný/B. Kovár: Laténska chata zo Senca. *Zborník Slovenského národného múzea* 100, *Archeológia* 16, 2006, 107-121.
- Danielisová 2020 – A. Danielisová: Bohemia at the End of the La Tène Period: Objects, Materials, Chronology, and Main Development Trends – A Review. *Památky archeologické* 111, 2020, 113-157.
- Demetz 1999 – S. Demetz: Fibeln der Spätlatène- und frühen römischen Kaiserzeit in den Alpenländern. *Raden-Westf* 1999.
- Dizdar 2014 – M. Dizdar: Bronze Fibulae with Enamel Inlay from Scordiscan Sites. In: S. Berecki (ed.): *Iron Age Crafts and Craftsmen in the Carpathian Basin. Proceedings of the International Colloquium from Târgu Mureș, 10-13 October 2013*, BMM, VII. Târgu Mureș 2014, 97-114.
- Dizdar 2019 – M. Dizdar: New Finds of Bronze Fibulae with Enamel – What Women Liked to Wear during the Middle and Late La Tène in the Southern Carpathian Basin. In: N. Beljak Pažinová/D. Repka (eds.): *Sedem kruhov Jozefa Bujnu*. *Studia Historica Nitriensia* 23, Supplementum 2. Nitra 2019, 33-47.
- Dizdar 2020 – M. Dizdar: Ženska srednjolatska nošnja Skordiska. Identitet protopovijesne zajednice na jugu Karpatske kotline. – The Middle La Tène Women Costume of the Scordisci. The Identity of the Protohistoric Community in the Southern Carpathian Basin. Zagreb 2020.
- Dizdar 2021 – M. Dizdar: Middle La Tene Bronze Fibulae Decorated in Pseudo-filigree and Pseudo-granulation Technique of the Scordiscan variant. A Recognizable Feature of the Local Middle La Tène Female Costume. In: Z. Robak/M. Ruttikay (eds.): *The Celts - The Germans - The Slavs. A tribute Anthology to Karol Pieta*. *Slovenská archeológia* 69, Supplementum 2, 2021, 95-106.
- Ettlinger 1973 – E. Ettlinger: *Die römischen Fibeln in der Schweiz*. Bern 1973.
- Farkaš/Nagy/Gregor 2006 – Z. Farkaš/P. Nagy/M. Gregor: Sídelské objekty z doby laténskej v Chorvátskom Grobe, časť Čierna voda. *Zborník Slovenského národného múzea* 100, *Archeológia* 16, 2006, 161-186.
- Feugère 1985 – M. Feugère: Les fibules en Gaule méridionale de la conquête à la fin du Ve siècle ap. J.-C. *Revue Archéologique de Narbonnaise, Supplément* 12. Paris 1985.
- Garbsch 1965 – J. Garbsch: *Die Norisch-pannonische Frauentrach im 1. und 2. Jahrhundert*. München 1965.
- Gebhard 1989 – R. Gebhard: *Der Glasschmuck aus dem Oppidum von Manching. Die Ausgrabungen in Manching*, Band 11. Stuttgart 1989.
- Gersbach 1981 – E. Gersbach: *Die Paukenfibeln und die Chronologie der Heuneburg bei Hundesingen /Donau*. *Fund-ber. Baden-Württemberg* 6, 1981, 213-223.
- Gleser 2004 – R. Gleser: Beitrag zu Klassifikation und Datierung der palmettenförmigen Gürtelschließen der späten Latènezeit. *Archäologisches Korrespondenzblatt* 34, 2004, 229-242.
- Guštin 1991 – M. Guštin: *Posočje in der jüngeren Eisenzeit*. Ljubljana 1991.
- Hunka/Budaj 2005 – J. Hunka/M. Budaj: *Poklady mincí z Pezinka a okolia*. Pezinok 2005.
- Istenič 2005 – J. Istenič: Brooches of the Alesia group in Slovenia. *Arheološki vestnik* 56, 2005, 187-211.
- Ivan 1999 – P. Ivan: Záchranný výskum na trase výstavby diaľnice v Bratislave. *Archeologické výskumy a nálezy na Slovensku v roku 1997, 1999*, 73-76.

- Jacobi 1974 – G. Jacobi: Werkzeug und Gerät aus Oppidum von Manching. Die Ausgrabungen in Manching, Band 5. Wiesbaden 1974.
- Karwowski 2004 – M. Karwowski : Latènezeitliche Glasschieber aus Niederösterreich. *Acta Archaeologica Carpathica* 39, 123-133.
- Kolníková 1982 – E. Kolníková: Mince predrímskej Dácie v Československu. *Numismatické listy* 37, 1982, 13-29.
- Kolníková 1990 – E. Kolníková: Neznámy hromadný nález keltských mincí z okolia Modry alebo Jura pri Bratislave z roku 1910. *Slovenská numizmatika* 11, 1990, 249-253.
- Kolníková 1991 – E. Kolníková: Bratislavské keltské mince. Bratislava 1991.
- König/Šuteková 2005 – T. König/J. Šuteková: Nové nálezy z Bernolákova, poloha Panské lúky. *Zborník Slovenského národného múzea* 99, *Archeológia* 15, 2005, 225-234.
- Krämer 1985 – W. Krämer: Die Grabfunde von Manching und die latènezeitlichen Flachgräber in Südbayern. Die Ausgrabungen in Manching 9. Stuttgart 1985.
- Kuzma 2012 – I. Kuzma: nálezy z laténskeho obdobia na Zlatých pieskoch. In: J. Šedivý/T. Štefanovičová (eds.): *Dejiny Bratislavy I. Brezalauspurc – na križovatke kultúr*. Bratislava 2012, 189-190.
- Kuzma/Hrnčiarik 2004 – I. Kuzma/E. Hrnčiarik: Výskum na stavbe hypermarketu TESCO na Zlatých Pieskoch v Bratislave. *Archeologické výskumy a nálezy na Slovensku v roku 2003, 2004*, 116-121.
- Kysela 2020 – J. Kysela: Things and Thoughts. Central Europe and Mediterranean in the 4th – 1st centuries BC. *Studia Hercynia*, monographs 1. Praha 2020.
- Mangel/Jošková 2019 – T. Mangel/T. Jošková: East Bohemian finds of belt segments with a central knob and side plates as evidence of interregional contacts during the La Tène period. In: N. Beljak Pažinová/D. Repka (eds.): *Sedem kruhov Jozefa Bujnu*. *Studia Historica Nitriensia* 23, Supplementum 2. Nitra 2019, 465-480.
- Mangel/Jošková/Krásný 2019 – T. Mangel/T. Jošková/F. Krásný: Nález laténskeho vodíciho kroužku u Markvarčic v kontextu obdobných nálezů z Čech a Moravy. *Študijné zvesti AÚ SAV* 66, 2019, 33-48.
- Mírová 2019 – Z. Mírová: The horse in the Bronze and Iron Ages in Moravia. *Archaeologica Olomouciensia – Tomus III*. Olomouc 2019.
- Ondrouch 1958 – V. Ondrouch: Keltské mince typu Biatic z Bratislavy. Bratislava 1958.
- Ondrouch 1964 – V. Ondrouch: Nálezy keltských, antických a byzantských mincí na Slovensku. Bratislava 1964.
- Pauli 1978 – L. Pauli: Der Dürrnberg bei Hallein III. München 1978.
- Pieta 1982 – K. Pieta: Die Púchov - Kultur. Nitra 1982.
- Pieta 2000 – K. Pieta: Latènezeitlicher Burgwall und Opferplatz (?) in Trenčianske Bohuslavice. In: J. Bouzek/H. Friesinger/K. Pieta/B. Komoróczy (eds.): *Gentes, Reges und Rom. Auseinandersetzung – Anerkennung – Anpassung*. Brno 2000, 129-153.
- Pieta 2008 – K. Pieta: Keltské osídlenie Slovenska. Mladšia doba laténska. Nitra 2008.
- Pieta 2010 – K. Pieta: Die keltische Besiedlung der Slowakei. Jüngere Latènezeit. Nitra 2010.
- Pieta/Zachar 1993 – K. Pieta/L. Zachar: Neskoro-laténske oppidum v historickom jadre mesta. In: T. Štefanovičová a kol.: *Najstaršie dejiny Bratislavy*. Bratislava 1993, 148-209.
- Prášek 1997 – K. Prášek: Záchraný výskum včasnostredovekého osídlenia v Senci. *Zborník Slovenského národného múzea* 91, *Archeológia* 7, 1997, 67-78.
- Rieckhoff 1975 – S. Rieckhoff: Münzen und Fibeln aus dem Vicus des Kastells Hüffingen (Schwarzwald-Baar-Kreis). *Saalburg Jahrbuch* 32, Berlin - New York 1975, 5-104.
- Schäfer 2011 – A. Schäfer: Die Kleinfunde der jüngerlatènezeitlichen Siedlung von Berching-Pollanten, Lkr. Neumarkt i. d. Oberpfalz. *Marburger Studien zu Vor- und Frühgeschichte*, B, and 24. Rahden/Westf. 2011.
- Sedlmayer 2009 – H. Sedlmayer: Die Fibeln vom Magdalensberg. *Funde der Grabungsjahre 1948-2002 und Altfunde des 19. Jahrhunderts*. Verlag des landesmuseums Kärnten. Klagenfurt am Wörthersee 2009.
- Schönfelder 2002 – M. Schönfelder: Das spätkeltische Wagengrab von Boé (Dép-Lot-Et-Garonne). *Studien zu Wagen und Wagengräbern der jüngeren Latènezeit*. Mainz 2002.
- Studeníková/Zachar 1980a – E. Studeníková/L. Zachar: Novoobjavená sídlisková aglomerácia v Bratislave-Vajnorochoch. *Archeologické výskumy a nálezy na Slovensku v roku 1978, 1980*, 254-255.
- Studeníková/Zachar 1980b – E. Studeníková/L. Zachar: Pokračovanie záchraného výskumu v Bratislave-Vajnorochoch. *Archeologické výskumy a nálezy na Slovensku v roku 1979, 1980*, 198-199.
- van Endert 1991 – D. van Endert: Die Bronzefunde aus dem Oppidum von Manching. Die Ausgrabungen in Manching, Band 13. Stuttgart 1991.
- Venclová 2016 – N. Venclová: Němčice and Staré Hradisko. Iron Age glass and glass-working in Central Europe. Praha 2016.

- Venclová/Salač 1990 – N. Venclová/V. Salač: Laténské sklo ze sídliště v Lovosicích. *Archeologické rozhledy* 42, 640-657.
- Völling 2005 – T. Völling: Germanen an der Zeitenwende. Studien zum Kulturwandel beim Übergang von der vorrömischen Eisenzeit zur älteren römischen Kaiserzeit in der Germania Magna. BAR International Series 1360, Oxford 2005.
- Vrtel 2011 – A. Vrtel: Neskoro-laténsky objekt 115/09 na nádvorí Bratislavského hradu. In: E. Droberjar (ed.): *Archeologie barbarů 2010. Hroby a pohřebiště Germánů mezi Labem a Dunajem*. Olomouc 2011, 265-77.
- Vrtel 2012 – A. Vrtel: Keltské oppidum v Bratislave. In: J. Šedivý/T. Štefanovičová (eds.): *Dejiny Bratislavy I. Brezalauspurc – na križovatke kultúr*. Bratislava 2012, 164-179.
- Vrtel et al. 2014 – A. Vrtel/B. Lesák/J. Kováč/I. Staník: Neskoro-laténske osídlenie na nádvorí paláca Bratislavského hradu. In: M. Musilová/P. Barta/A. Herucová (eds.): *Bratislavský hrad, dejiny, výskum a obnova*. Bratislava 2014, 45-71.
- Zepezauer 1993 – M. A. Zepezauer: Mittel- und spätlatènezeitliche Perlen. *Glasperlen der vorrömischen Eisenzeit III. Mit Unterlagen von Th. E. Haevernick*. Marburger Studien zur Vor- und Frühgeschichte 15. Marburg 1993

SUMMARY

Settlement of the Upper reaches of the Čierna Voda river basin in the La Tène period¹

The source of the Čierna voda river is located in the vineyard between the towns of Svätý Jur and Pezinok. Its upper basin is settled in the Middle and Late La Tène period by a dense network of settlements belonging to the cadastral areas of the villages of Slovenský Grob, Chorvátsky Grob, Bernolákovo and Ivanka pri Dunaji (Fig. 2). Bratislava-Rača and Senec-Sv. Martin belong to them too. Our current information on settlement is complemented mainly with area excavations and surface prospecting. All this territory was an important base for settlement in the Middle La Tène period with documented crafts (metallurgy of non-ferrous metals, pottery, pottery kilns, bread ovens). In the course of the 2nd and 3rd thirds of the 1st century BC, i. e. in the Late La Tène stages LTD1 and mostly LTD2, this area belongs to the catchment area of the oppidum in Bratislava. Well-dated artifacts include fibulae. The oldest one is an Early La Tène *Paukenfibel* fibula from Bernolákovo, Šakoň site, belonging to stage LTA (Pl. I: 1). Fragments of bronze fibulae of composite construction (Pl. I: 2) or their feet decorated with plates (Pl. I: 3; Pl. II: 1) belong to the Middle La Tène period. Middle La Tène scheme fibula of the BF-Hy2-E series according to J. Bujna, dated to the younger phase of LTC1 to the beginning of LTC2. There are also two fibulae with round plates decorated in pseudofiligree techniques, BF-Hy1-D series according J. Bujna, or BF-H1D-B after G. Brezňanová, dated from LTB2b-c to LTC1 (Pl. I: 5, 6). This type of fibulae come from the southern part of the Carpathian Basin, where there are three centres of their occurrence. The first is Serbia at the confluence of the Danube and Sava rivers, in the territory of the Scordisci. The second centre is the area of the confluence of the Sava and Drava rivers in Slovenia, in the territory of the Taurisci tribe. The third centre is the area in the territory of the county of Fejér in Transdanubia.

Dated parts of female bronze belts in form of a belt link (Pl. II: 3) and pendants (Pl. I: 8; Pl. II: 4-6) are dated to the Middle La Tène period LTC2. Late La Tène fibulae (LTD2), typical of the catchment area of the oppidum in Bratislava, include fibula of the Alesia type (Pl. I: 10; Pl. III: 5), fibula of the Jezerine-Feugère 12a or Jezerine IIb types (Pl. II: 2) as well as fibulae of the Almgren 238 type (Pl. I: 7; III: 2, 4) and a fibula with an animal head, a so-called *Tierkopffibel* (Pl. II: 8) dated to the second half of the 1st century BC. The Late La Tène miniature artifacts include palmette-shaped belt hooks which are remarkably concentrated in this geographical territory (Pl. II: 9; III: 1). They are dated to LTD1b. Parts of horse harness include a fragment of a Kappel-type rein rings (Pl. III: 3) dated to stage LTD1, surviving until LTD2. A bronze statuette of a water bird with a perforation on a plate (Pl. II: 8) is another interesting artifact. Two glass spacer plates belong to finds previously unknown in the

¹ This work was supported by the Slovak Research and Development Agency under the Contract no. APVV 20-0044 *Influence of the exploitation of natural resources on ways of life in the Bronze Age and Iron Age* and VEGA 01/0240/21 *The Landscape and Settlements, the Celts and Germani Mutual Relations. Relations in and with the Landscape*.

territory of Slovakia (Fig. 1). They are of different types – the spacer plate decorated with five plastic buds from the site of Bahnoty in the cadastral area of Chorvátsky Grob (Pl. I: 9a, 9b) belongs to group 1-eastern sub-group, the second one from the cadastral area of the nearby village of Vištuk (Pl. I: 11a, 11b) belongs to group 2. Spacer plates are specific products of La Tène glassmaking. They were parts of necklaces. It is assumed that they were manufactured in two glassworks in Němčice and Berching-Pollanten, which distributed their products in the territory of the Middle Danube region. Coins belong to important finds from these sites. They can be chronologically classified in the earlier phase, i. e. pre-oppidum phase of Celtic minting (LTC1 – LTC2) – golden nominals of Athena Alkidemos, silver drachms with a lily/rosette and obols of the triskelion/lyre type. There were also obols of the Rosledorf/Němčice type. The later phase of Celtic minting includes oppidum coins (LTD1 – LTD2) of the mussel type as well as coins of the Simmering type including suberates or coins of the Stradonice/Karlstein type.

List of figures

Fig. 1. Map of the distribution of glass spacers in Europe: A: Group 1 – East; B: Group – West; C: Group 2; D: Group 3. 1 – Alkofen; 2 – Berching-Pollanten; 3 – Dürrenberg; 4 – Egglfing; 5 – Etzersdorf; 6 Harburg-Heroldingen; 7 – Haselbach; 8 – Hulín 15; 9 – Hulín 17; 10 – Kuřim; 11 – Lovosice; 12 – Manching-Steinbichl; 13 – Meckenhausen; 14 – Němčice; 15 – Němčice-Pastviska; 16 – Podleže; 17 – Reichenhall-Kirchberg; 18 – Tasov; 19 – Wechingen; 20 – Chorvátsky Grob; 21 – Vištuk (after *Venclová 2016*, modified).

Fig. 2. Map of archaeologically investigated sites with at least one investigated feature from the Middle and Late La Tène period in the eastern part of Bratislava and its surroundings: S1 – Slovenský Grob, site Domovina; 2 – Slovenský Grob, site Pri Čiernej vode; 3 – Chorvátsky Grob, part Čierna voda, site Čerešňový háj; 4 – Chorvátsky Grob, part Čierna Voda, site Čerešňové II; 5 – Bratislava-Vajnory, site Vlčí klin; 6 – Bratislava-Ružinov, site Zlaté Piesky-Pomoriny; 7 – Bratislava-Trnávka, site Silničné; 8 – Bernolákovo, site Panské lúky; 9 – Senec-Svätý Martin, site Pasiatok/Za rybníkom; 10 – Senec, site Tehelná ulica; 11 – Senec, site Hriadky; 12 – Bratislava-Rača, site Pekná cesta; 13 – Pezinok, site Pezinská Baba; 14, 15? – Pezinok, unknown sites; 16? – Svätý Jur, unknown site; 17 – Slovenský Grob, site Padelky; 18 – Reča; 19 – Chorvátsky Grob, site Bahnoty; 20 – Chorvátsky Grob, site Obora; 21 – Chorvátsky Grob, site Vyvieračka; 22 – Bernolákovo, site Triblavina; 23 – Bernolákovo, site Šakoň; 24 – Ivanka pri Dunaji, site pri Kompe. The map is composed of scale base maps 1: 25000: M-33-143-a-b, M-33-143-a-d, M-33-143-b-b, M-33-143-b-a, M-33-143-b-c, M-33-143-b-d. (after *Čambal 2011*, modified – the status of 2022).

Pl. I. Findings from surface prospecting on sites: Chorvátsky Grob, site Bahnoty (1-9); Chorvátsky Grob, site Vyvieračka (10) and Vištuk (11). (1-8, 9b, 10, 11b – scale a; 9a, 11a – scale b). Photo, drawings and graphics: R. Čambal.

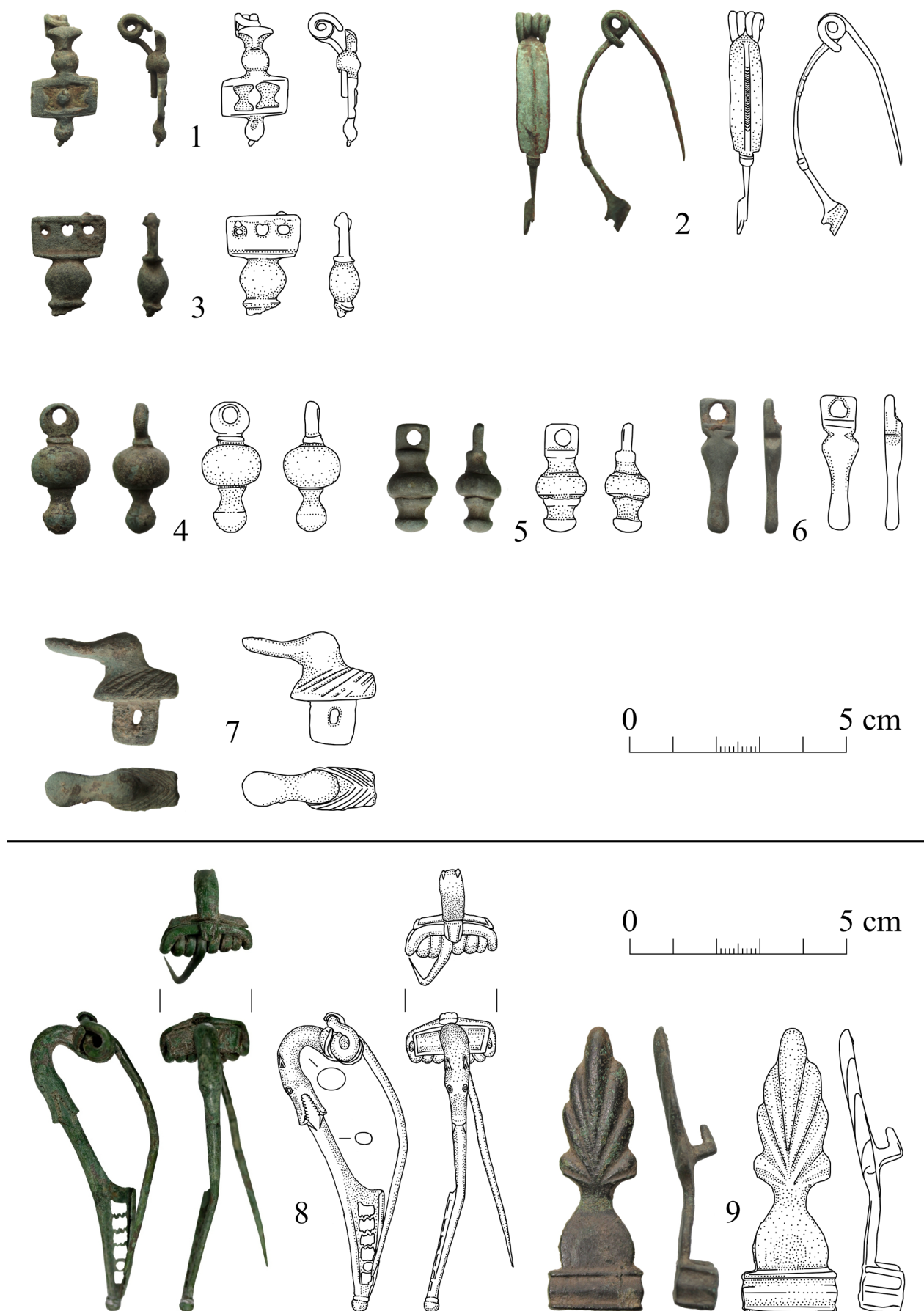
Pl. II. Findings from surface prospecting on sites: Slovenský Grob, site Padelky (1-7); Bratislava-Vajnory, site Vlčí klin (8-9). Photo, drawings and graphics: R. Čambal.

Pl. III. Findings from surface prospecting on sites: Ivanka pri Dunaji, site Pri kompe (1-3), Senec-Svätý Martin (4) and Bratislava-Rača (5). Photo, drawings and graphics: R. Čambal.

Translated by V. Tejbusová



Tab. I. Nálezky z povrchovej prospekcie na lokalitách: Choroátsky Grob, poloha Bahnoty (1-9); Choroátsky Grob, poloha Vyhieračka (10) a Vištuk (11). (1-8, 9b, 10, 11b – mierka a; 9a, 11a – mierka b). Foto, kresby a grafika: R. Čambal.



Tab. II. Nálezky z povrchovej prospekcie na lokalitách: Slovenský Grob, poloha Padelky (1-7); Bratislava-Vajnory, poloha Vlčí klin (8-9). Foto, kresby a grafika: R. Čambal.



Tab. III. Nález z povrchovej prospekcie na lokalitách: Ivanka pri Dunaji, poloha Pri kompe (1-3); Senec-Svätý Martin (4) a Bratislava-Rača (5). Foto, kresby a grafika: R. Čambal.