

HROMADNÝ NÁLEZ TETRADRACHIEM TYPU HUȘI-VOVRIEȘTI ZO ŠTITÁR-ŽIBRICE V KONTEXTE OSÍDLENIA REGIÓNU V DOBE LATÉNSKEJ¹

Gertrúda BŘEZINOVÁ - Marek BUDAJ

BŘEZINOVÁ, Gertrúda - BUDAJ, Marek. Hoard of tetradrachms of the Huși-Vovriești type from Ștităre-Žibrica in the context of the settlement of the region in the La Tène Period. The article deals with the find of coins of the tetradrachm type Huși-Vovriești. It discusses also the settlement of the mountainous and sub-mountainous area of the Nitra and Žitava river basins in the La Tène period. Emphasis is placed on the information value of the find and the function of the site where the coins were discovered in the Middle La Tène period. The article attempts to determine whether the location was a refuge or a sacrificial site. Attention is paid to contacts with the surrounding catchment area and the origin of the coins in Eastern Dacia and the territory of Moldavia.

Keywords: Hoard, tetradrachms of Huși-Vovriești type, Moldavia, the 3rd to the first half of the 2nd century BC, Nitra and Žitava river basins

Kľúčové slová: hromadný nález, teradrachma typu Huși-Vovriești, Moldavsko, 3. storočie až prvá polovica 2. storočia pred Kr., Ponitrie a Požitavie

Úvod

V prvej polovici roka 2015 bola autorom článku zaslaná priložená fotodokumentácia mincí s metrologickými údajmi s tým, že ide o „poklad“ objavený pri vrchu Žibrica, okres Nitra (617 m n. m.). Žibrica patrí územne do troch obcí, a to Žirany, Podhorany a Štitáre. Hradisko, ktoré sa rozprestiera na úpätí vápencového kopca, známe predovšetkých zo staršieho obdobia (doba bronzová a doba halštatská) je situované v katastrálnom území obce Štitáre. Mince sa našli na bližšie neurčenom mieste niekde pri úpätí kopca. Aj z toho dôvodu budeme uvádzať ako lokalizačné miesto Štitáre-Žibrica v pohorí Tribeč.

Fotodokumentácia pozostávala pôvodne z 29-ich mincí, pričom ďalšie dva exempláre boli údajne vydražené v aukčnej spoločnosti Münzhandlung Sonntag (tab. II., č. 9-10) a jedna v aukčnej spoločnosti Aurea (tab. II., č. 11).²

Opis mincí

1.-32. Východná Dácia, Moldavsko, AR tetradrachma, 3. storočie až polovica 2. storočia pred Kr., Typ Huși-Vovriești.

(Munteanu/Chiriac 2016, typ I; Pink 1974, Tab. II., č. 22-26; Preda 1973, Pl. XXV).

¹ Práca bola podporovaná Agentúrou na podporu výskumu a vývoja na základe Zmluvy č. APVV-15-0491 a grantového projektu VEGA č. 1/001/18.

² Münzhandlung Sonntag, 21. aukcia z 8. - 9. júna 2015, č. položiek 6-7; Aurea Numismatika, 4. elive aukcia z 24. - 27. 5. 2015, č. položky 4190.

Hmotnosť (g):

1. 13,62; 2. 13,78; 3. 13,42; 4. 13,43; 5. 12,63; 6. 14,01; 7. 13,17; 8. 13,29; 9. 13,67; 10. 14,04; 11. 13,89; 12. 13,91; 13. 11,03; 14. 13,67; 15. 13,67; 16. 14,20; 17. 13,42; 18. 14,30; 19. 13,93; 20. 13,33; 21. 13,25. (tab. I., č. 1-21).

22. 14,23; 23. 13,62; 24. 13,55; 25. 13,11; 26. 13,40; 27. 13,87; 28. 13,56; 29. 13,50; 30. 14,14; 31. 13,35; 32. bez údaju (tab. II., č. 1-11).

Ponitrie a Požitavie v strednej dobe laténskej

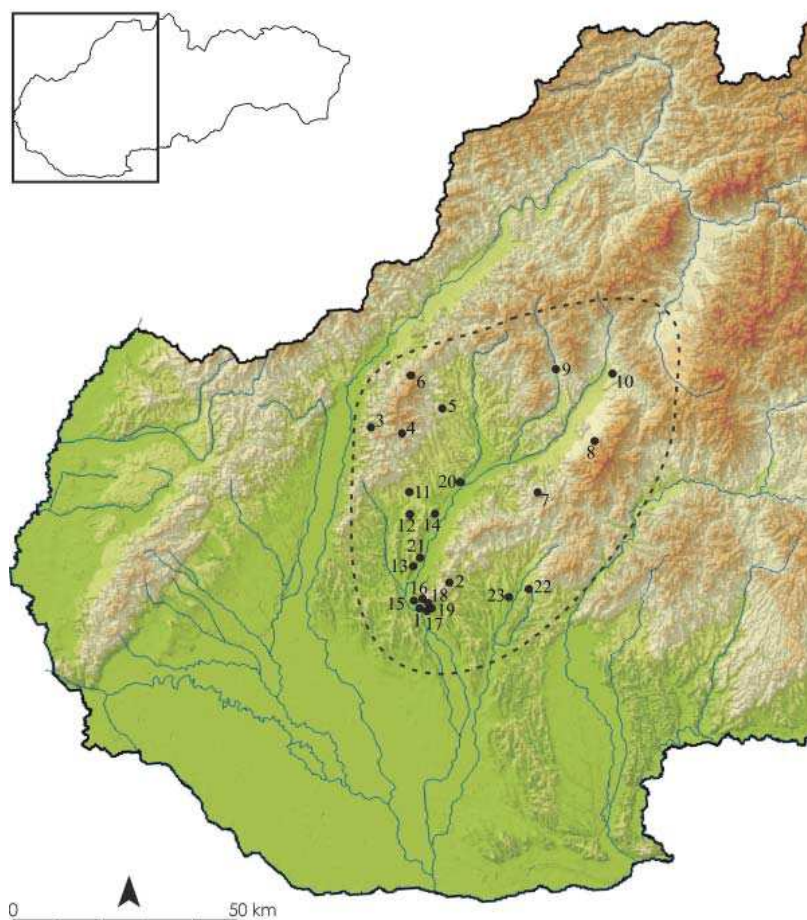
Územie je geograficky pomerne dobre vymedzené pahorkatinou na západe i z východu, horským masívom od severu a otvorené len smerom k Dunaju. Jeho osou je meandrujúci tok Nitry. Rozprestiera sa v povodí rieky Nitra a jej prítokov. Jeden z nich je aj rieka Žitava. Zo západu ho vymedzujú pohoria Strážovské vrchy a Považský Inovec, zo severu Malá Fatra a z východu Žiar, Vtáčnik a Tribeč. Na juhu sa rozprestiera Podunajská rovina. Nadmorská výška intenzívne osídlených území sa pohybuje od 140 po 174 m. Pričom vyvýšené polohy dosahujú nadmorskú výšku od 192 po 684 m (obr. 1). Nadmorská výška postupne narastá východným aj západným smerom od najnižších polôh výškovo zhodných s korytom rieky Nitry, ktorej tok v oblasti stredného Ponitria klesá od severu smerom k juhu z kóty cca 202 m n. m. na cca 140 m n. m. (*Horňák/Stegmann-Rajtár 2008, 43-52*).

Nitra a jej okolie sú súvisle osídlené keltským obyvateľstvom počas celej strednej doby laténskej. Najväčší rozmach dosiahli keltské osady v staršom stredolaténskom období. Niektoré zanikajú a ďalšie zase pokračujú do mladšieho stredolaténskeho obdobia a pretrvávajú až do neskorkej doby laténskej. Sú to sídliská otvorené, neopevnené, agrárne. Ich rozloha, ako aj intenzita zastavaných plôch je nedoriešená aj z toho dôvodu, že ani v jednom prípade sa nepodarilo doskúmať kompletnú osadu. Datovanie objektov je od LT B2/C1 až po LT D. Situované sú na ľavej strane rieky Nitry (*Březinová 1999a* – tu i staršia literatúra). Smerom na sever sú známe aj ďalšie polohy, ktoré sú zhodne datované ako nález mincí zo Štitár-Žibrice (*Březinová 2006a*, mapa 1). Z tých, ktoré poznáme aj na základe toho, že tu bol preskúmaný aspoň jeden sídliskový objekt, ide o Hajnú Novú Ves (*Březinová 2013*), Horné Obdokovce (*Hrmová 1959*), Jelšovce (*Bátora 1988*), Vyčapy-Opatovce (*Březinová 2006b*, 309-324), Ludanice (*Bátora 1983*), Čierne Kľačany, Tesárske Mlyňany (*Březinová et al. 2015*, 255-273) a najsevernejšie položené Topoľčany tiež s viacerými polohami (*Březinová/Wiedermann 2012*, 83-93). Tvoria husto osídlené zázemie výšinných polohám, pri ktorých však je dosť otázne, akému účelu slúžili.

Súbor mincí zo Štitár-Žibrice obohacuje naše poznanie o ďalšie nálezy, ktoré už z výšinných polôh a hradísk v rámci doby laténskej spracovala *E. Kolníková (2003, 223-246)*. V čase publikovania príspevku evidovala zo Slovenska 51 hradísk a výšinných polôh s nálezmi mincí, ktorých počet bol 2051. Sama autorka uvádza, že ide iba o mince, ktoré sa dostali na odborné spracovanie a vyhodnotenie. Nálezový fond sa typologicky i chronologicky líši podľa jednotlivých regiónov, ktoré označila I až VI. Do regiónu II zaradila stred západného Slovenska, región od stredného Váhu po stredný Hron. Tu sa nachádzajú aj Štitáre-Žibrica (*Kolníková 2003*, Abb. 1). Z pravekého hradiska evidovala nález zlatého statéra, ktorý je datovaný do 2. polovice 2. storočia pred Kr. Samotné hradisko bolo spájané predovšetkým s intenzívnym osídlením v dobe bronzovej (lužická kultúra) a dobe halštatskej. Revízne zbery a výskum potvrdili, že bolo osídlené aj v strednej dobe laténskej (*Stegmann-Rajtár 2003*). *E. Kolníková (2003)* uvažuje o jeho funkcii v strednej dobe laténskej ako o refúgiu, prípadne obetisku (?). Prítomnosť cudzích mincí môže naznačovať diaľkové obchodné kontakty, prípadne aj kmeňové presuny.

Vyhodnotenie mincí

V prípade nami skúmaných mincí ide o zaujímavý doklad vzťahov medzi východnou Dáciou a Moldavskom s územím dnešného juhozápadného Slovenska v priebehu 3. a 2. sto-



Obr. 1. Región Ponitria a Požitavia. Hradiská a výšinné lokality s nálezmi mincí 1-10 (podľa Kolníková 2003, Abb. 1). 1 – Nitra-Hrad; 2 – Štitáre-Žibrica; 3 – Hubina-Hradisko; 4 – Hubina-Marhát; 5 – Podhradie-Úhrad; 6 – Selec-Hradisko; 7 – Krnča-Tábor; 8 – Kolačno-Michalov vrch; 9 – Nitrianske Rudno; 10 – Prievidza-Hradec (Hradisko). Otvorené nížinné sídliská v zázemi 11-23. 11 – Hajná Nová Ves; 12 – Horné Obdokovce; 13 – Jelšovce; 14 – Ludanice; 15 – Nitra-Šindolka; 16 – Nitra-Martinský vrch; 17 – Nitra-Chrenová II; 18 – Nitra-Chrenová III; 19 – Nitra-Mikov dvor; 20 – Topolčany; 21 – Výčapy-Opatovce; 22 – Čierne Kľačany; 23 – Tesárske Mlyňany.

osídlenia, kde je spájaný s lokalitami, ako Nitra-Mikov dvor, Nitra-hrad a ďalšie (Březinová 2009, 55-79), ktoré sú datované do LT D1 až LT D2 (Březinová 1999a, 68, 69). Aj so samotným osídlením Keltov v severnejšie položených polohách Ponitria a Požitavia počítame až v čase korešpondujúcom s II. časovým horizontom, s datovaním od LT C2 až LT D1. Tento horizont osídlenia považujeme tiež za keltský, avšak bez dokladov pohrebísk. Na základe nálezového materiálu z preskúmaných sídlisk predpokladáme, že existovali veľmi intenzívne obchodné i výmenné vzťahy. K intenzite vzťahov by mohli viac napovedať práve geto-dácke mince objavené na našom území, ktorých nálezy narastajú v posledných rokoch. Spočiatku sa dácke nálezy spájali najmä s Burebistom, ktorý podľa historických správ (Plínius starší – „*Desserta Boiorum*“) zapríčinil okolo polovice 1. storočia pred Kr. pád Bójskej moci na strednom Dunaji

ročia pred Kr. Všetky mince sú jedného typu a do literatúry sa dostali pod názvom Huši-Vovriesti. Je to vďaka najstaršiemu nálezu týchto mincí objavených v Huši, kde sa v roku 1864 našlo 28 strieborných tetradrachiem (posledne *Munteanu/Chiriac 2016*). Dnes sa nevie s istotou, kto razil uvedené mince. Časť bádateľov ich pripisuje východným Keltom, Geto-Dákom, Bastarnom alebo Skordiskom (súhrnne pozri *Munteanu/Chiriac 2016, 550*). Uvedené mince sa objavujú najmä v dnešnom Moldavsku, odkiaľ je až 84 % všetkých mincí v hromadných nálezoch a 63 % pochádza z ojedinelých nálezov (*Munteanu/Chiriac 2016, 561, 562*). Takáto výrazná koncentrácia poukazuje na to, že sa najskôr razili v tomto priestore. Akým spôsobom sa dostali na územie Slovenska je zatiaľ nedoriešené. Na území juhozápadného Slovenska sa počíta s dáckym vplyvom. K prvým bádateľom, ktorý sa touto problematikou zaoberal a aj zozbieral nálezy z územia juhozápadného Slovenska, patril A. Točík (1959, 841-857). Vyslovil názor o viacerých vlnách, v ktorých Dáci prišli na územie juhozápadného Slovenska. V archeologicky dostupnom materiáli, predovšetkým na základe keramiky, sú však tieto viaceré prieniky veľmi ťažko preukázateľné. Napríklad v regióne Nitra je postrehnuteľný až v III. horizonte

s centrom na území dnešnej Bratislavy. Ako však ukazuje aj nami skúmaný nález mincí datovaný na území Sedmohradska do 3. storočia pred Kr., k vzájomným diaľkovým kontaktom muselo prísť oveľa skôr.

Je otázne, kedy došlo k ukrytiu uvedenej finančnej hotovosti. Nie je vylúčené, že to bolo niekedy v priebehu 3., prípadne v 2. storočí pred Kr. O kontaktoch oboch regiónov v tomto období svedčia aj ďalšie nálezy geto-dáckych mincí z juhozápadného Slovenska, medzi ktorými v poslednom období narastajú tetradrachmy typu Huši-Vovriešti (*Kolníková 1982; 1995*). Jeden exemplár evidujeme z polykultúrneho sídliska v Čataji, okr. Senec, kde je doložené keltské osídlenie od 2. storočia pred Kr. (*Ožďáni/Hečková 1987, 391-412*). Ďalší sa našiel neďaleko od tohto miesta pri obci Veľký Grob (*Budaj/Čambal, v tlači*). Dva dosiaľ nepublikované exempláre sa objavili na polohách s hustým keltským osídlením. Jeden pochádza z okolia Vlkanova, okr. Komárno, druhý sa našiel pri Želiezovciach, kde je tiež potvrdené pomerne intenzívne osídlenie v strednej dobe laténskej (*Březinová 2014, 186*). Práve napríklad v Bajči-Vlkanove (*Březinová 1999b, 212*), Komjaticiach a najvýraznejšie v regióne Nitry pri modelovej interpretácii sídelnej štruktúry dochádza ku kumulácii osídlenia. Táto kumulácia väčších sídelných areálov s dokladom osídlenia na viacerých polohách podporuje domnienku, že ide o hospodársky významný región, čoho dokladom sú i nálezy mincí. Pre úplnosť treba dodať, že uvedený typ mince sa sporadicky objavuje aj na severe a východe Slovenska. Dodnes sú evidované štyri nálezy mincí, ktoré sa našli v okolí Košíc, jeden je z hradu Čičva v okrese Vranov nad Topľou a ďalší pochádza z neznámeho náleziska na Gemeri (*Kolníková 1982, 18, č. 7; 1995, 48; Tomášová/Kolníková 1998*). Jeden exemplár tetradrachmy typu Huši-Vovriešti pochádza aj z významného hradiska púchovskej kultúry v Jánovciach-Machalovciach (*Kolníková/Vizdal 2004, 190-193*). Intenzívnejší prílev týchto mincí na východe Slovenska a príľahlej časti dokladajú aj ich nálezy na Ukrajine, odkiaľ pochádza väčší počet objavený vo Veľkej Gorazdovke (*Sova-Gmitrov 1961*). Nie je vylúčené, že ich výskyt súvisí s presunmi časti obyvateľstva na západ (*Munteanu/Chiriac 2016, 553; Preda 1973, 111-131*). Na území Moravy a Čiech sa uvedené mince objavujú len sporadicky a sú skôr okrajovou prímiesou. Z toho dôvodu sú tu pomerne vzácne aj tetradrachmy typu Huši-Vovriešti. S obchodom môže súvisieť nález uvedenej mince vo významnom moravskom centre v Němčiciach nad Hanou (*Kolníková 2006, 42, obr. 16, č. 6, 2012, 172, Abb. 85, č. 926*). Jediný exemplár tohto typu je doložený v Čechách, kde sa našiel v Novom Sedle (*Militký 2000*). Zaujímavý je výskyt mincí typu Huši-Vovriešti v Poľsku, kde sa sústreďujú najmä do južných a juhovýchodných oblastí a koncentrujú sa na miesta s intenzívnym keltským osídlením (*Florkiewicz 2009, 105-107*). Ich výskyt najskôr súvisí so vzájomnými vzťahmi miestnych Keltov s kmeňom Bastarnov, ktorým sa pripisuje razba uvedených mincí (*Rudnicki 2003, 22*). Sporadicky sa tetradrachmy typu Huši-Vovriešti objavujú aj na území dnešného Maďarska. Tu sa vyskytujú ako ojedinelé nálezy a sú rozmiestnené na väčšej časti krajiny. Z centrálneho Maďarska pochádzajú nálezy z Adony (v literatúre známy pod starším názvom Duna-Adony) a Gyönku (*Pärpăuță 2006, 306, 307, 407/XIX; Pink 1974, 21*). Zo severnej a severovýchodnej časti sa evidujú z lokalít Nagyfalú, Sirok a z neznámeho miesta v Gemeri (*Pärpăuță 2006, 306, 307, 407/XIV, XV, XVII; Pink 1974, 21*). Jeden exemplár sa objavil pri Medgyesbodzás, ktorý leží na hraniciach s dnešným Rumunskom a najskôr súvisí s nálezmi pochádzajúcimi zo Sedmohradska (*Pärpăuță 2006, 306, 307, 407/XVI; Pink 1974, 21*). Ďalšia tetradrachma tohto typu sa našla vo Velem-St. Vide, kde je doložené intenzívne keltské osídlenie (*Pärpăuță 2006, 306, 307, 407/XIII; Pink 1974, 21*). Lokalita je na území západného Maďarska a nie je vylúčené, že aj tu nález mince súvisí s obchodnými aktivitami.

Funkcia mincí

Evidentný nárast týchto mincí na juhozápadnom Slovensku na miestach s intenzívnym keltským osídlením môže napovedať o ich funkcii. Nie je totiž vylúčené, že spĺňali viac funkcií, pričom v prvom rade boli používané ako platidlo. Chceme upo-

zorníť na to, že mince typu Huși-Vovriești patria medzi mimoriadne kvalitné razby. Často sa nachádzajú v neporušenom stave, čiže najskôr neboli využívané ako polotovary. Doterajšie analýzy ukázali, že majú obsah striebra nad 90 % a časté sú hodnoty medzi 95 - 98 % (Munteanu/Chiriac 2016, 549; Spânu 2014, 87-90). Na juhozápadnom Slovensku v tej dobe boli v obehu pomerne kvalitné strieborné mince. Predpokladáme, že mincovný systém bol prepracovaný, reprezentujú ho najmä tetradrachmy a hlavne oboly používané v každodennom styku. Ich akosti sú len o niečo nižšie ako typu Huși-Vovriești a pohybujú sa medzi 77,70 - 95,75 % striebra v minci (Fröhlich 2015, 56, tab. 5). Na základe týchto výsledkov vyplýva, že domáce mince mali síce o niečo nižšie parametre, ale nebol problém určiť ich vzájomný pomer v peňažnom styku a ľahko sa mohli stať súčasťou obeživa. Na druhej strane sa tu vynára otázka, či sčasti predsa len nemohli byť používané aj ako surovina alebo polotovary na ďalšiu výrobu. Uvedenú hypotézu podporuje aj to, že priamo na Žibrici sa našiel rozseknutý zlomok mince, pravdepodobne tetradrachmy pochádzajúcej z územia Sedmohradska (tab. II., č. 12).³ Čoraz častejší výskyt nálezov rozsekaných mincí prevažne východných Keltov sa objavuje aj v ostatných častiach dnešného Slovenska.⁴ Výskyt takýchto zlomkov však nemusí výlučne súvisieť len s ich prípravou na ďalšie spracovanie. Musíme počítať s tým, že mohli byť rozsekané z dôvodu zníženia nominálnej hodnoty a prispôsobenia sa lokálnym potrebám (Dembski 1999, 118). Na druhej strane, nemôžeme úplne zanevrieť ani na myšlienku ich využitia ako polotovaru na ďalšiu výrobu predmetov alebo ozdôb. Poukazujú na to aj analýzy spoločných nálezov tetradrachmiem typu Huși-Vovriești so sponami, pričom časť mincí sa použila na ich výrobu (Munteanu/Chiriac 2016, 554, 555, pozn. 95, tu je i ďalšia literatúra k tejto problematike; Spânu 2014, 70-72, 82-85). Malá časť mincí sa mohla používať aj ako ozdoba. Svedčiť by o tom mohol aj jeden z exemplárov zo „žibrického pokladu“, ktorý je prederavený (tab. I, č. 21). Podobný sa našiel aj vo veľmi zaujímavom poklade z Veľkej Gorazdovky (Sova-Gmitrov 1961, 131, obr. 5, č. 34). Z horeuvedeného vyplýva, že využívanie geto-dáckych mincí bolo pravdepodobne viacúčelové.

Mince typu Huși-Vovriești sa vyznačujú výraznými zásekmi, ktoré sú spravidla vedené na reverze. Len výnimočne sa objavujú exempláre bez nich. Všetky tetradrachmy z nami hodnoteného súboru sú opatrené takýmito zásekmi. Najčastejšie sa na nich nachádza jeden, ale výnimkou nie sú ani dva alebo dokonca tri záseky (tab. I, č. 15; tab. II, č. 7). Tie sú vedené na rôznych častiach mince, pričom najčastejšie sú medzi nohami bežiaceho koňa (napr. tab. I, č. 1-5, 10, 12, 16, 19-21; tab. II, č. 2-5). Dodnes nie je úplne vyjasnená ich funkcia. Niektorí bádatelia im pripisujú dekoratívnu funkciu, iní náboženský, praktický význam na ich identifikáciu v obehu alebo mali slúžiť na overenie kvality (súhrnne názory na túto problematiku Munteanu/Chiriac 2016, 548).

Ďalšou zaujímavosťou uvedených mincí je to, že sa na nich často nachádzajú kontramarky, čiže dodatočne vbité značky. Tieto však chýbajú na nami skúmaných minciach a nepodarilo sa ich identifikovať ani v jednom prípade. Absencia kontramariiek na exemplároch z niektorých nálezov nie je ojedinelým javom. Takéto značky sa nenachádzajú na žiadnej tetradrachme v pokladoch z Huși, Epureni, Stolceni (Levinskij 1999; Munteanu/Chiriac 2016, 548; Preda 1973, 505, 506, tab. 21; 22). Na tomto mieste si treba položiť otázku, ako súvisia kontramarky s hrubými zásekmi na minciach. Zdá sa, že medzi oboma je istá súvislosť a kontramarky boli aplikované pred vyhotovením zárezov. Nie je vylúčené, že mohli mať skôr dekoratívny ako praktický význam (napr. Munteanu/Chiriac 2016, 548; Wartenberg/Kagan 1991, 407).

Ďalším špecifickým znakom na minciach sú tzv. legendy. Ide o značky, prípadne obrazové symboly, ktoré tvoria prirodzenú súčasť mincového poľa a boli vložené ešte priamo

³ Autorom bola poskytnutá len nedostatočná fotodokumentácia zlomku, z ktorej sa ho nepodarilo bližšie určiť. Nie sú známe ani jeho metrologické údaje.

⁴ Autorom sú známe minimálne štyri doteraz nepublikované exempláre rozsekaných mincí približne z obdobia výskytu týchto mincí.

do razidla v mincovni. Neboli vbité do poľa mince dodatočne, ako to bolo v prípade kontramariet. Spravidla sa nachádzajú v pároch a sú najčastejšie umiestnené medzi prednými a zadnými nohami koňa. Medzi najčastejšiu kombináciu patrí Λ /pochodeň (tab. I., č. 6, 9, 17), čo korešponduje s nálezom v Huși, kde boli taktiež zastúpené v najväčšom počte (*Munteanu/Chiriac 2016, 545*). Písmeno V sa nachádza na žibrických exemplároch v rôznych tvaroch, ako napríklad s rozťahnutými nôžkami napravo medzi prednými nohami (tab. I., č. 2), ďalej Λ je medzi prednými nohami (tab. I., č. 10, 12; tab. II., č. 5) a pod.

Diskusia

Tetradrachmy typu Huși-Vovriești patria medzi veľmi zaujímavé mince, ktoré dokladajú vzájomné kontakty medzi územím Moldavska a juhozápadného Slovenska. Ide o prvý hromadný nález týchto mincí z nášho územia. Napriek tomu, že doteraz známy a spracovaný archeologický materiál nám neumožňuje hovoriť o skoršom príchode Dákov na územie juhozápadného Slovenska skôr, ako v závere LT C2 a začiatkom LT D1. Nálezy mincí svedčia o skorších kontaktoch. Potvrdzujú to aj ďalšie nálezy. V konečnom dôsledku obchodné aktivity stredodunajských Keltov s ilýrskymi centrami na východojadranskom pobreží, v Dalmácii, a to už v 3. storočí pred Kr., dokladá aj nález mince v moravskom keltskom centre Němčice nad Hanou (*Kolníková 2012, 58, 59, č. 963*), ako aj z dvoch ďalších novších lokalít na Morave (*Kolníková/Zeman 2017, 49-57*).

Postupným preverovaním starších nálezových celkov, ako aj získavaním nových poznatkov z prieskumov a výskumov sa zdá, že Dáci neprenikli severnejšie od Nitry. Doteraz známe nálezy to nepotvrdzujú. Mince zo Štitár-Žibrice by mohli byť dôkazom toho, že nejakou cestou sa tieto dácke mince dostali aj do severnejších oblastí. Dá sa predpokladať, že horské oblasti a ich prepojenie s podhorím a komunikačnými trasami pri podrobnejšom sledovaní ešte prinesú nové poznatky. Podobne tomu je už v priestore východnej strany Považského Inovca, kde predpokladáme, že toto územie zohralo v minulosti významnú úlohu ako komunikačná línia medzi Ponitím a Považím, čo dokladajú aj staršie archeologické nálezy. Význam tejto oblasti zvýšil aj výskyt železnej rudy a zlata. Železná ruda sa nachádza predovšetkým v južnej časti Považského Inovca, v okolí Marhátu (Nitrianska Blatnica – Jurko, Vozokany) a Bojnej III – Žihľavníka (*Ruttikay 2007, 195, 196*). Zlatonosné rozsypy sa koncentrujú na severovýchodnom okraji Považského Inovca, v okolí obcí Zlatníky, Dubodiel, Cimenná, kde bola zistená prehistorická ťažba (*Grežďová/Kvasnicová a kol. 2006, 8*).

Mozaiku dopĺňa aj hromadný nález mincí, ktorý sa našiel v roku 1998 v obci Podhradie, poloha Úhrad. Nález bol získaný v r. 1998 Národnou bankou v Kremnici (*Kamhalová/Kolníková 1998*). Pôvodne súbor obsahoval asi 50 drobných strieborných mincí a nezistený počet zlatých razieb. Do múzea sa podarilo zachrániť 10 strieborných a jednu zlatú mincu. Podľa vyjadrení autoriek ide o pozoruhodný súbor. Ich pôvod označili za bójsky. Možno ich datovať do polovice 1. storočia pred Kr. Na hradisko sa dostal v rámci obchodnej činnosti (*Kamhalová/Kolníková 1998, 219*).

LITERATÚRA

- Bátora 1983 – J. Bátora: Zisťovací záchranný výskum v Ludaniciach-Mýtnej Novej Vsi. Archeologické výskumy a nálezy na Slovensku v roku 1982, 1983, 44-46.
- Bátora 1988 – J. Bátora: Jelšovce, Nálezová správa č. 12 161/88 za rok 1984. Archív AÚ SAV v Nitre.
- Březinová 1999a – G. Březinová: Sídliisko z doby laténskej v Nitre a jeho postavenie v rámci regiónu stredného Podunajska. *Slovenská archeológia* 47/2, 1999, 61-74.
- Březinová 1999b – G. Březinová: Sídliisko z doby laténskej v Bajči-Vlkanove. *Študijné Zvesti AÚ SAV* 33, 1999, 197-213.

- Březinová 2006a* – G. Březinová: Sídlišká a sídliskové nálezy z laténskej doby na juhozápadnom Slovensku. Študijné Zvesti AÚ SAV 40, 2006, 9-50.
- Březinová 2006b* – G. Březinová: Laténske sídlisko vo Výčapoch-Opatovciach. Pravěk N. Ř. 16, 2006, 309-324.
- Březinová/Wiedermann 2012* – G. Březinová/E. Wiedermann: Kelti v Topoľčanoch a priľahlom povodí rieky Nitra. In: G. Březinová/V. Varsik (eds.): Archeológia na prahu histórie: K životnému jubileu Karola Pietu. Nitra 2012, 83-94.
- Březinová et al. 2015* – G. Březinová et al.: Dve sídliská z doby laténskej v hornom Požitaví. Zborník Slovenského národného múzea: Zborník na pamiatku Jozefa Paulíka. Archeológia Supplementum 9. Štúdie. Bratislava 2015, 255-274.
- Budaj/Čambal, v tlači* – M. Budaj/R. Čambal: New Discoveries of Geto-Dacian Coins from Slovakia. In: Archeologie der Barbaren. Mistelbach 2018, v tlači.
- Dembski 1999* – G. Dembski: Münze oder Ware? Keltische Hackmünzen, Barren und Schrötlinge aus Österreichischen Fundorten. In: K. Bertók/M. Torbágyi (ed.): Emlékkönyv Bíró-Sey Katalin és Gedai István 65. születésnapjára. Budapest 1999, 107-122.
- Florkiewicz 2009* – I. Florkiewicz: Monety Geto-dackie z obszaru Polski – Nowe Danie. In: M. Karwowski/E. Droberjar (eds.): Archeologia Barbarzyńców 2008: powiązania i kontakty w świecie barbarzyńskim. Collectio Archaeologica Resoviensis XIII, Rzeszów 2009, 101-121.
- Fröhlich 2015* – J. Fröhlich: Keltské mince s „lýrovitým“ symbolom na Slovensku z pohľadu nových nálezov. Numizmatika 25, 2015, 39-54.
- Grežďová/Kvasnicová a kol. 2006* – H. Grežďová/O. Kvasnicová a kol.: Zlatníky. Prírodopis – história – súčasnosť. Bratislava 2006.
- Hornák/Stegmann-Rajtár 2008* – M. Hornák/S. Stegmann-Rajtár: Osídlenie stredného Ponitria v neskorej dobe bronzovej a včasnej dobe železnej: využitie gis-analýz. Študijné Zvesti AÚ SAV 43, 2008, 43-52.
- Hrmová 1959* – M. Hrmová: Horné Obdokovce. Nálezová správa S 97/59.
- Jakubčinová 2008* – M. Jakubčinová: Ojedinelé nálezy z vrchu Marhát. Študijné Zvesti AÚ SAV 44, 2008, 51-62.
- Kamhalová/Kolníková 1998* – M. Kamhalová/E. Kolníková: Keltské mince z polohy Úhrad v Podhradí. Slovenská numizmatika. 15, 1998, 217-220.
- Kolníková 1982* – E. Kolníková: Mince predrímskej Dácie v Československu. Numismatické listy 37, 1982, 13-29.
- Kolníková 1995* – E. Kolníková: Zeugnis der Münzfunde über Kontakte des vorrömischen Dakiens mit dem mitteleuropäischen Raum. Studii şicercetări de numismatică 11, 1995, 37-53.
- Kolníková 2003* – E. Kolníková: Fundmünzen in laténezeitlichen Burgwälle nun dan deren Höhenlagen in der Slowakei. Slovenská archeológia 51/2, 2003, 223-246.
- Kolníková 2006* – E. Kolníková: Význam mincí z moravského laténskeho centra Nĕmčice nad Hanou pre keltskú numizmatiku. Numismatický sborník 21, 2006, 3-56.
- Kolníková 2012* – E. Kolníková: Nĕmčice. Ein Macht- Industrie- und Handelszentrum der Laténzeit in Mähren und Siedlungen am ihren Rande. Kommentierter Fundkatalog Münzen. Brno 2012.
- Kolníková/Vizdal 2004* – E. Kolníková/M. Vizdal: Mince z laténskeho hradiska v Jánovciach-Machalovciach. Slovenská numizmatika 17, 2004, 190-193.
- Kolníková/Zeman 2007* – E. Kolníková/T. Zeman: Diaľkové kontakty moravských Keltov na príklade ojedinelých nálezov tetradrachiem. Přehled vyzkumů 58, 2007, 49-57.
- Levinskij 1999* – A. N. Levinskij: Stolničenskij klad: kul'turno-chronologičeskaja interpretacija monet tipa Chuš'-Vovriešt'. Stratum 6, 1999, 92-99.
- Militký 2000* – J. Militký: Gĕto-dácka tetradrachma z Nového Sedla, okr. Louny. In: P. Čech/M. Dobeš (eds.): Sborník Miroslavu Buchvaldkovi. Most 2000, 163-166.

- Munteanu/Chiriac 2016* – M. Munteanu/C. Chiriac: The Hoard with Coins of 'Huși-Vovriești' type discovered in Huși. In: V. Cojocaru/A. Rubel (Red.): *Mibliy in Research on the Black Sea Region*. Cluj-Napoca 2016, 541-581.
- Ožďáni/Hečková 1987* – O. Ožďáni/J. Hečková: The La Tène Period Settlement at Čataj. *Slovenská archeológia* 35, 1987, 391-412.
- Părpăuță 2006* – T. D. Părpăuță: Moneda în Dacia preromană (secolele IV a. Chr. - I. p. Chr.). Iași 2006.
- Pink 1974* – K. Pink: *Die Münzprägung der Ostkelten und ihrer Nachbar*. Braunschweig 1974.
- Preda 1973* – C. Preda: *Monedele Geto-Dacilor*. București 1973.
- Rudnicki 2003* – M. Rudnicki: Celtic coins Finds from Settlement of the La Tène Period at Pełczyńska. *Wiadomości Numizmatyczne* 67, 2003, 1-24.
- Ruttkay 2007* – A. Ruttkay: Významné archeologické lokality z včasného stredoveku v oblasti Považského Inovca. In: K. Pieta/A. Ruttkay/M. Ruttkay (ed.): *Bojná. Hospodárske a politické centrum Nitrianskeho kniežatstva*. Nitra 2007, 191-201.
- Sova-Gmitrov 1961* – P. Sova-Gmitrov: Poklad barbarských mincí z Veľkej Gorazdovky. *Študijné Zvesti AÚ SAV* 4, 1961, 127-138.
- Spânu 2014* – D. Spânu: Une contribution archéologique à l'étude du trésor du IIIe siècle av. J.-C. d'Epureni (Roumanie). *Dacia* 58, 2014, 65-94.
- Stegmann-Rajtár 2003* – S. Stegmann-Rajtár: Sondážny výskum na hradisku Žibrica. *Archeologické výskumy a nálezy na Slovensku v roku 2002, 2003*, 145, 146.
- Točík 1959* – A. Točík: K otázke osídlenia juhozápadného Slovenska na zlome letopočtu. *Archeologické rozhledy* 11/6, 1959, 841-848, 854-856, 857-874.
- Tomášová/Kolníková 1998* – B. Tomášová/E. Kolníková: Nález keltskej mince v Sedliskách-Podčičve. *Slovenská numizmatika* 15, 1998, 193, 194.
- Vangľová 2008* – T. Vangľová: Osídlenie severnej časti Nitrianskej pahorkatiny a priľahlých svahov Považského Inovca a Tribeča. *Študijné Zvesti AÚ SAV* 44, 2008, 203-216.
- Wartenberg/Kagan 1999* – U. Wartenberg/J. H. Kagan: Some Comments on a new Hoard from the Balkan Area. In: M. Amandry/S. Huster (eds.): *Travaux de numismatique grecque offerts à Georges Le Rider*. London 1999, 397-407.

SUMMARY

Hoard of tetradrachms of the Huși-Vovriești type from Štitáre-Žibrica in the context of the settlement of the region in the La Tène Period

In the first half of 2015, the authors of this article received the attached photodocumentation of coins with metrological data and information that it is a "treasure" discovered near the hill of Žibrica, Nitra district (617 m above sea level). Territorially, Žibrica belongs to three villages – Žirany, Podhorany and Štitáre. A hillfort which is situated at the foot of a limestone hill and is known mostly from the older period (the Bronze Age and the Hallstatt period) lies in the cadastral area of Štitáre village. The coins had been discovered at an unspecified site somewhere at the foot of the hill. This is also the reason why we mention Štitáre-Žibrica in the Tribeč mountains as the location. Originally, the photodocumentation contained 29 coins, while other two exemplars had been reportedly sold in an auction of Münzhandlung Sonntag auction company (Pl. II, no. 9-10) and one in Aurea auction company (Pl. II, no. 11). Geographically, this area is part of the Nitra and Žitava river basins (fig. 1). The altitude is gradually rising eastwards and westwards from the north to the south from the altitude of approx. 202 m above sea level to approx. 140 m above sea level. Several sites belong to the La Tène period. It is mainly Nitra with five sites. Settlements there are open, unfortified, agrarian. Their area as well as intensity of built-up areas have not been solved so far, since settlement at neither of the sites has been completely investigated. Dating of features varies from LT B2/C1 to LT D. They are situated on the left bank of the Nitra river (*Březinová 1999a* – older literature here). There are other areas northwards which are dated identically

with the coins from Štitáre-Žibrica (Březinová 2006, mapa 1). Among those which are known thanks to at least one investigated feature, we can mention Hajná Nová Ves (Březinová 2013), Horné Obdokovce (Hrmová 1959), Jelšovce (Bátora 1988), Výčapy-Opatovce (Březinová 2006, 309-324), Ludanice (Bátora 1983), Čierne Kľáčany, Tesárske Mlyňany (Březinová et al. 2015, 255-273) and the northernmost situated Topoľčany also with several sites (Březinová/Wiederman 2012, 83-93). They create a densely populated catchment area for upland sites with disputable functions. The collection of coins from Štitáre-Žibrica enriches our knowledge with further finds from upland sites and hillforts previously processed by E. Kolníková (2003, 233-246). To the date of publishing of this article, she had documented 51 hillforts and upland sites in Slovakia with finds of 2051 coins in total. The fund of finds is typologically and chronologically various in individual regions which E. Kolníková called I-IV. She included the central part of Western Slovakia, the region from the central Váh to the central Hron, in region II. There, Štitáre-Žibrica is also situated. She documented a find of a golden stater dated to the second half of the 2nd century from a prehistoric hillfort. The hillfort itself was associated mostly with the intense settlement in the Bronze Age (Lusatian culture) and the Hallstatt period. Revision collections and investigation confirmed that the hillfort was settled also in the Middle La Tène period (Stegmann-Rajtár 2002, 202; 2003). The Huși-Vovriești type coins rank among high quality coins. They are often found preserved intact, thus, they probably were not used as a semi-finished product. The analyses so far have shown that they contain more than 90 % of silver and values between 95 - 98 % are common.

On the other hand, the question arises whether they still could not be used as raw material or a semi-finished product for further processing. The above mentioned hypothesis is supported by the fact that at Žibrica itself, a cut fragment of a coin was found (Pl. II, no. 12). We must consider a possibility that it could have been cut to reduce its nominal value and adjust the coin to local needs (Dembski 1999, 118). On the other hand, we cannot exclude the idea of their use as semi-finished products for manufacturing of objects or ornaments. Another interesting fact about the coins is, that there are often countermarks, i. e. additionally embossed marks. These, however, are absent on the coins studied by us and they were not identified on any exemplar. The absence of countermarks on exemplars from some finds is not a rare phenomenon. Such marks are not present on any tetradrachm in the treasures from Huși, Epureni, Stolceni (Munteanu/Chiriac 2016, 548; Preda 1973, 505, 506, tab. 21; 22; Levickij 1999). The so-called sigla are another specific feature on the coins. They are marks which are a natural part of the coin field and were inserted directly in the coining die in the mint. Unlike countermarks, they were not embossed in the field additionally. They usually occur in pairs and are most often between front and hind legs of a horse. The most frequent combination is Λ /torch (Pl. I, no. 6, 9), which is correspondent with the find from Huși, where they were also most numerous (Munteanu/Chiriac 2016, 545). Letter V is used on the exemplars from Žibrica in various shapes, such as spread arms on the right, between front legs (Pl. I, no. 2), Λ between front legs (Pl. I, no. 10, 12; Pl. II, no. 5), etc.

List of figures

Fig. 1 Region of the Nitra and Žitava river basins. Hillforts and upland sites with finds of coins 1-10 (according to Kolníková 2003, Abb. 1). 1 - Nitra-Hrad; 2 - Štitáre-Žibrica; 3 - Hubina-Hradisko; 4 - Hubina-Marhát; 5 - Podhradie-Úhrad; 6 - Selec-Hradisko; 7 - Krnča-Tábor; 8 - Kolačno-Michalov vrch; 9 - Nitrianske Rudno; 10 - Prievidza-Hradec (Hradisko). Open lowland settlements in the catchment area 11-23. 11 - Hajná Nová Ves; 12 - Horné Obdokovce; 13 - Jelšovce; 14 - Ludanice; 15 - Nitra-Šindolka; 16 - Nitra-Martinský vrch; 17 - Nitra-Chrenová II; 18 - Nitra-Chrenová III; 19 - Nitra-Mikov dvor; 20 - Topoľčany; 21 - Výčapy-Opatovce; 22 - Čierne Kľáčany; 23 - Tesárske Mlyňany.

Pl. 1. Štitáre-Žibrica, Nitra district. Coins of the Huși-Vovriești type. Photo by M. Budaj.

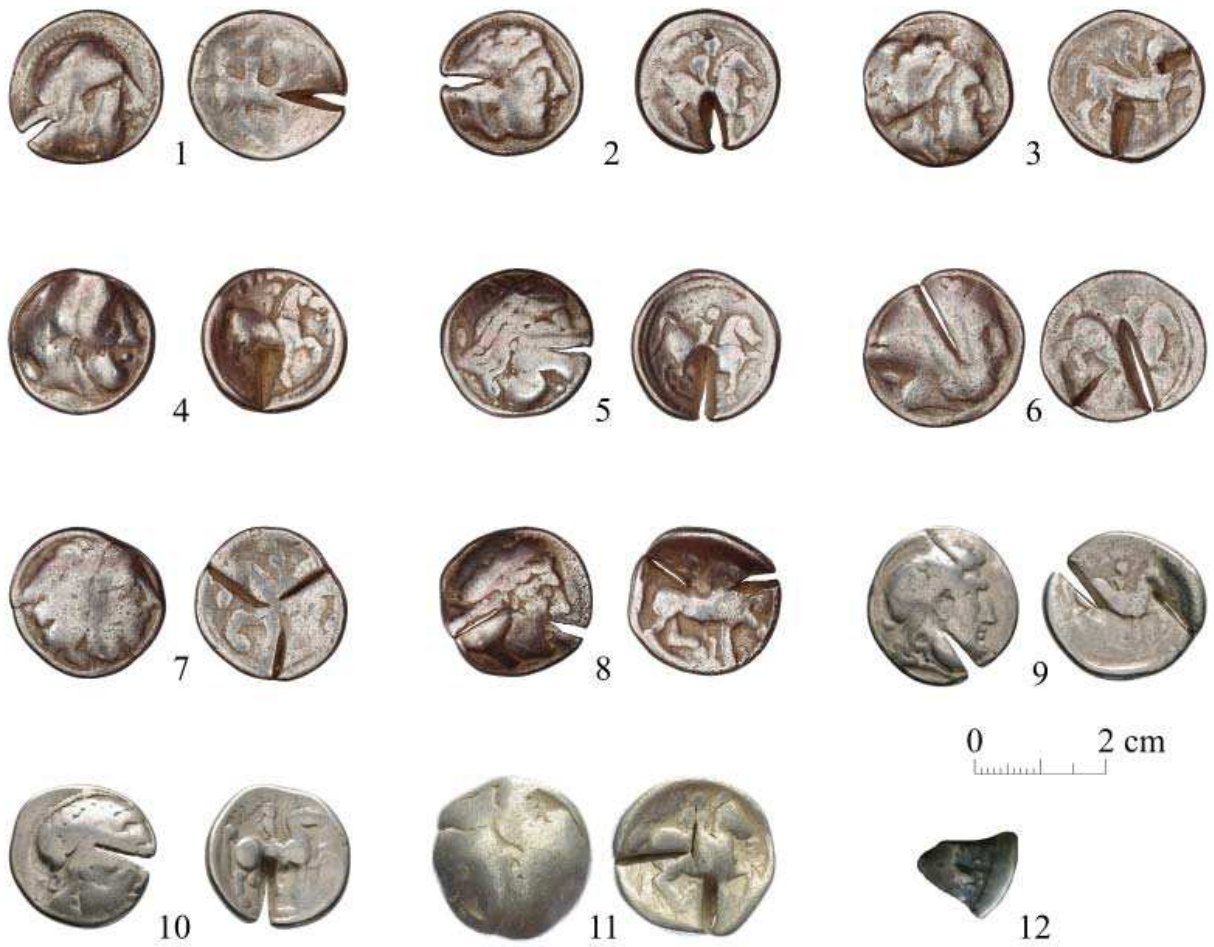
Pl. 2. Štitáre-Žibrica, Nitra district. Coins of the Huși-Vovriești type. Photo by M. Budaj.

doc. PhDr. Gertrúda Březinová, CSc.
Archeologický ústav SAV
Akademická 2, 949 21, Nitra, Slovenská republika
nraubrez@savba.sk

Mgr. Marek Budaj, PhD.
Slovenské národné múzeum - Historické múzeum
Bratislavský hrad, P.O.BOX 13, 810 06 Bratislava 16, Slovenská republika
marek.budaj@snm.sk



Tab. I. Štitáre-Žibrica, okres Nitra. Mince typu Huši-Vovriešti.
Autor snímok: M. Budaj



*Tab. II. Štitáre-Žibrica, okres Nitra. Mince typu Huši-Vovriešti.
Autor snímok: M. Budaj*