

ARCHEOLOGICKÉ NÁLEZY Z OBIDU, OKRES NOVÉ ZÁMKY¹

Gertrúda BŘEZINOVÁ – Péter PROHÁSZKA

BŘEZINOVÁ, Gertrúda – PROHÁSZKA, Péter. Archaeological finds from Obid, Nové Zámky District. Archival research uncovered documents of research as well as investigation activities in the village of Obid. Finds come from various periods. Part of the finds dated to the La Tène period was bought by the National Museum in Budapest. The finds comprise pottery and a bracelet which were included among grave goods.

Keywords: archaeological finds, archival research, La Tène period, grave finds, pottery, bronze bracelet

Kľúčové slová: archeologické nálezy, archívny výskum, doba laténska, hrobové nálezy, keramika, bronzový kruh

Úvod

Obec Obid (maďarsky Ebed) sa rozprestiera na Podunajskej nížine, na ľavom brehu Dunaja, 7 km na západ od mesta Štúrovo, pri štátnej hranici s Maďarskom. Leží v nadmorskej výške 107 – 222 m. Odlesnený chotár je súčasťou roviny, ktorá je vytvorená z nánosov s mierne zvlneným terénom, s ramenami vodných tokov. Smerom na sever sa nachádzajú mierne stúpajúce terasy, ktoré sú pokryté sprašou. Najsevernejšia časť chotára plynule prechádza do južných svahov Belianskych kopcov.

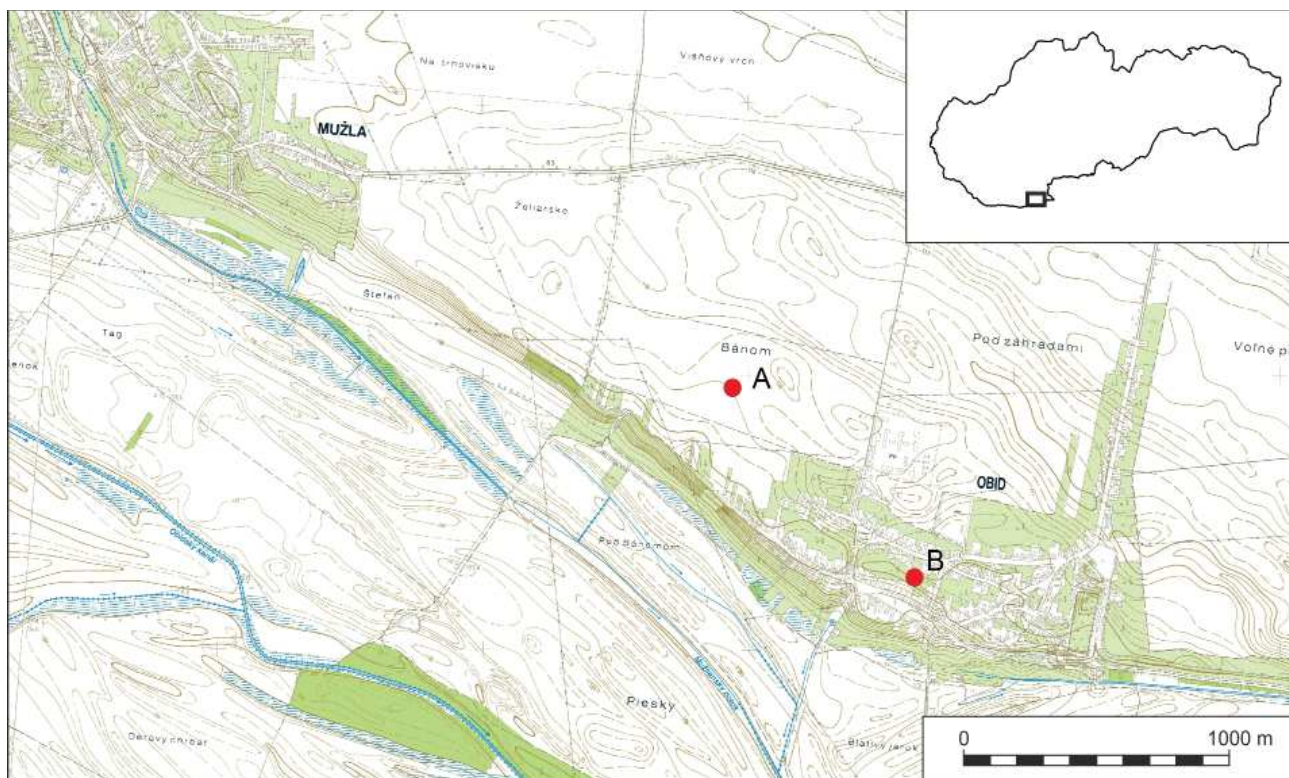
V roku 1938 v dôsledku Viedenskej arbitráže bolo južné pohraničie Slovenska pripojené k Maďarskému kráľovstvu. V dôsledku tejto skutočnosti sa takmer na dve desaťročia znova rozšírila zberná oblasť a kompetencia Maďarského národného múzea v Budapešti aj na uvedené územie. Pracovníci múzea tu realizovali početné záchranné a prieskumné akcie, ktorých terénna dokumentácia či zachránené a kúpou získané predmety sa zväčša dostali do ich fondu. K nim patria aj doteraz nepublikované nálezy, ktoré neboli odbornej verejnosti známe. Neuvádza ich ani I. Hunyadi vo svojich monografických prácach (*Hunyadi 1944; 1957*). Pre poznanie okolností získania prezentovaných nálezov uvádzame správu A. Mozsolicsovej o výsledkoch jej služobnej cesty do Obidu.

Správa o výsledku služobnej cesty A. Mozsolicsovej

Koncom mája 1939 archeologička Maďarského národného múzea v Budapešti navštívila Obid. Cieľom jej cesty bolo vypracovanie správy o zbierke obidského hospodára M. Kovácsa (*Mozsolics 1939*). Ako sa na začiatku správy zmieňuje A. Mozsolicsová: „*Má vo vlastníctve niekoľko pekných keltských nádob a dva náramky² z Mužle, ďalej niekoľko keltských nádob z intravilánu obce Obid (obr. 1) a ešte jednu peknú bronzovú dýku z tej istej lokality.*“ Od Obidu po Mužlu sa tiahne terasa, kde viackrát našli starožitnosti predovšetkým v polohe Bánom

¹ Predložený príspevok vznikol vďaka spoločnému projektu SASPRO 0104/01/03 financovanému Slovenskou akadémiou vied a Európskou úniou a grantovému projektu VEGA č. 1/0243/17.

² Podľa klasifikácie J. Bujnu (*2005, 35*) ide o nánožník BR-C4, ktorý sa vždy nosil v páre.



Obr. 1. Obid. Geografická poloha nálezov z hrobov datovaných do doby laténskej. Z podkladov vyhotovil P. Červeň

dúlô.³ Podľa opisu M. Kovácsa tu pri rigolovaní vinohradov našli robotníci tzv. obytné jamy, pričom predpokladáme, že ide o hrobové celky. „Kováčsova“ zbierka popri pravekých nálezoch či rímskych a stredovekých minciach pozostávala hlavne z etnografického materiálu. A. Mozsolicsová sa zmieňuje vo svojej správe aj o archeologických „výskumoch“ miestnych obyvateľov, ktoré realizovali v medzivojnovom období, resp. informuje o archeologických



Obr. 2. Obid. Mužla. Ruiny románskeho kostola. Foto: A. Mozsolicsová

lokalitách blízkeho okolia. Tak napríklad v roku 1934 v Obide vykopali základy románskej kaplnky. Na jednom kameni bol nápis „HIC...“, ktorý zrejme pochádzal z rímskeho náhrobku. Popri ruinách objavili množstvo kostí, čo je charakteristické pre kostolné cintoríny (Mencl 1937, 139). Pravdepodobne z uvedených ruín pochádzajú aj dve fotografie, ktoré boli pripojené k správe (obr. 2, 3). Zmieňuje sa podobne o kostolných ruinách vzdialených cca 300 m od pravekej lokality v Mužle, v údolí honu, ktorý miestne obyvateľstvo nazýva Szent István. Uvádza aj nálezy z maďarskej časti územia, kde sa oproti uholnému depu v Ostrihome tiež často nachádzajú meče, ostrohy a hlinené nádoby. Na konci študovanej správy A. Mozsolicsová píše o keltských nálezoch, z ktorých nádobu (urnu) zdobenú na pleci obvodovým pásom a dva náramky navrhuje odkúpiť. Fotografiu predmetnej urny priložila k správe (obr. 4).

³ V súčasnosti je táto poloha v katastri obce Obid.
/352/

V januári 1940 sa M. Kovács obrátil listom na Maďarské národné múzeum v Budapešti, v ktorom avizoval svoj úmysel vykonávať archeologický výskum v Obide. Uvedená inštitúcia dala súhlas s podmienkou, že sa to môže realizovať pod dohľadom a za prítomnosti odborníka (Magyar Nemzeti Múzeum Budapest, Adattár a Régészeti tár – spisy 10/1940). O zbierke M. Kovácsa bola ešte v októbri 1940 v denníku župy *Esztergom és vidéke* v čísle 89 publikovaná krátka správa, podľa ktorej sa v jeho vlastníctve nachádzajú početné etnografické a archeologické nálezy. V súvislosti s uvedenými predmetmi sa kontaktoval s Národným múzeom (s. a. 1940). Vo februári 1941 si pracovník múzea János Nemeskéri prezrel zbierku M. Kovácsa v Obide a pre archeologické oddelenie odkúpil nádobu (urnu), dve menšie hlinené nádoby a bronzový kruh. Ako ďalej spomína, vo vlastníctve Kovácsa zostali ešte tri nádoby z doby laténskej a ďalší bronzový kruh. V predmetnej správe je aj zmienka o nálezisku a nálezových okolnostiach, kde sa píše, že veľká nádoba (urna) sa našla v katastri Mužle⁴ – v polohe Bánom dűlő, a to v hĺbke 90 cm. Vedľa urny sa nachádzala menšia nádoba. Bronzové kruhy spolu s úlomkami kostí boli vložené do veľkej nádoby. Veľká misa sa zas našla v intraviláne Obidu v hĺbke 100 cm (Magyar Nemzeti Múzeum Budapest, Adattár 25. E.I). Uvedené nálezy deponovali v archeologickej zbierke Maďarského národného múzea pod inv. č. 29/1941.1-5 (obr. 5, 7). Žiaľ, veľká nádoba a bronzový kruhový šperk sa stratili počas druhej svetovej vojny.



Obr. 3. Obid. Mužla.
Ruiny románskeho kostola.
Foto: A. Moczsolics



Obr. 4. Obid. Vysoká nádoba
(urna) z hrobu.
Foto: A. Moczsolics

Katalóg keltských nálezov

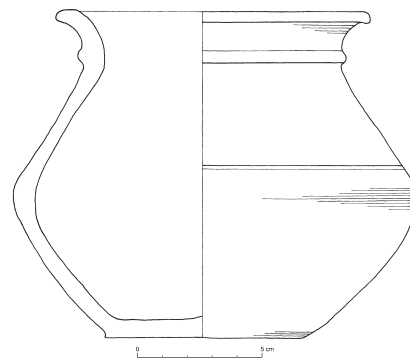
Hrob A (obr. 1: A)

Nálezisko: Obid, extravilán obce, poloha Bánom dűlő, hl. 90 cm.

Nálezové okolnosti: Pri veľkej fľašovitej nádobe, ktorá slúžila ako urna, bola malá nádobka vázovitého tvaru. Bronzový kruh bol vo veľkej nádobe spolu so zlomkami kostí. Podľa hlásenia A. Moczsolicsovej kruhy boli v páre, z ktorých sa iba jeden odkúpil.

Nálezy:

1. Veľká sivá fľašovitá nádoba (obr. 4-6). Okraj úzky, silno vyhnutý. Hrdlo dovnútra vtiahnuté, po obvode plastická lišta. Na rozhraní hrdla a pliec dve úzke lišty, medzi ktorými sa nachádza ďalšia hrubšia obvodová lišta. Výška 35,5 cm; priemer ústia 17,5 cm; priemer dna 14,3 cm. Uloženie: Magyar Nemzeti Múzeum (Budapest), inv. č. 29/1941.4.



Obr. 5. Obid. Nádoba z hrobu
A. Kresba: J. Gajdošíková

⁴ Dnes kataster obce Obid (obr. 1: A).

Folyó- szám	Névtel	Előjegyzési napló szám	A tárgy leírása vagy rajz	Darab szám	Lehely	Érték		Tárgy elhelyezése
						Pengő	fill.	
29	maix. 11.	22. 1941 R. O. 1959	<p>1) Nagy méretű vasa. Párba készült az alsó hátréjtól. Azon sötét felület. Ajtóknál körlet mellétek. 1. sz. 2. sz. 3. sz. 4. sz. 5. sz. 6. sz. 7. sz. 8. sz. 9. sz. 10. sz. 11. sz. 12. sz. 13. sz. 14. sz. 15. sz. 16. sz. 17. sz. 18. sz. 19. sz. 20. sz. 21. sz. 22. sz. 23. sz. 24. sz. 25. sz. 26. sz. 27. sz. 28. sz. 29. sz. 30. sz. 31. sz. 32. sz. 33. sz. 34. sz. 35. sz. 36. sz. 37. sz. 38. sz. 39. sz. 40. sz. 41. sz. 42. sz. 43. sz. 44. sz. 45. sz. 46. sz. 47. sz. 48. sz. 49. sz. 50. sz. 51. sz. 52. sz. 53. sz. 54. sz. 55. sz. 56. sz. 57. sz. 58. sz. 59. sz. 60. sz. 61. sz. 62. sz. 63. sz. 64. sz. 65. sz. 66. sz. 67. sz. 68. sz. 69. sz. 70. sz. 71. sz. 72. sz. 73. sz. 74. sz. 75. sz. 76. sz. 77. sz. 78. sz. 79. sz. 80. sz. 81. sz. 82. sz. 83. sz. 84. sz. 85. sz. 86. sz. 87. sz. 88. sz. 89. sz. 90. sz. 91. sz. 92. sz. 93. sz. 94. sz. 95. sz. 96. sz. 97. sz. 98. sz. 99. sz. 100. sz.</p> <p>2) Bona lemez. Bontás: három sötét kékű felületű, melyek körül a központi sz. 1. sz. 2. sz. 3. sz. 4. sz. 5. sz. 6. sz. 7. sz. 8. sz. 9. sz. 10. sz. 11. sz. 12. sz. 13. sz. 14. sz. 15. sz. 16. sz. 17. sz. 18. sz. 19. sz. 20. sz. 21. sz. 22. sz. 23. sz. 24. sz. 25. sz. 26. sz. 27. sz. 28. sz. 29. sz. 30. sz. 31. sz. 32. sz. 33. sz. 34. sz. 35. sz. 36. sz. 37. sz. 38. sz. 39. sz. 40. sz. 41. sz. 42. sz. 43. sz. 44. sz. 45. sz. 46. sz. 47. sz. 48. sz. 49. sz. 50. sz. 51. sz. 52. sz. 53. sz. 54. sz. 55. sz. 56. sz. 57. sz. 58. sz. 59. sz. 60. sz. 61. sz. 62. sz. 63. sz. 64. sz. 65. sz. 66. sz. 67. sz. 68. sz. 69. sz. 70. sz. 71. sz. 72. sz. 73. sz. 74. sz. 75. sz. 76. sz. 77. sz. 78. sz. 79. sz. 80. sz. 81. sz. 82. sz. 83. sz. 84. sz. 85. sz. 86. sz. 87. sz. 88. sz. 89. sz. 90. sz. 91. sz. 92. sz. 93. sz. 94. sz. 95. sz. 96. sz. 97. sz. 98. sz. 99. sz. 100. sz.</p> <p>3) Két db. sz. 1. sz. 2. sz. 3. sz. 4. sz. 5. sz. 6. sz. 7. sz. 8. sz. 9. sz. 10. sz. 11. sz. 12. sz. 13. sz. 14. sz. 15. sz. 16. sz. 17. sz. 18. sz. 19. sz. 20. sz. 21. sz. 22. sz. 23. sz. 24. sz. 25. sz. 26. sz. 27. sz. 28. sz. 29. sz. 30. sz. 31. sz. 32. sz. 33. sz. 34. sz. 35. sz. 36. sz. 37. sz. 38. sz. 39. sz. 40. sz. 41. sz. 42. sz. 43. sz. 44. sz. 45. sz. 46. sz. 47. sz. 48. sz. 49. sz. 50. sz. 51. sz. 52. sz. 53. sz. 54. sz. 55. sz. 56. sz. 57. sz. 58. sz. 59. sz. 60. sz. 61. sz. 62. sz. 63. sz. 64. sz. 65. sz. 66. sz. 67. sz. 68. sz. 69. sz. 70. sz. 71. sz. 72. sz. 73. sz. 74. sz. 75. sz. 76. sz. 77. sz. 78. sz. 79. sz. 80. sz. 81. sz. 82. sz. 83. sz. 84. sz. 85. sz. 86. sz. 87. sz. 88. sz. 89. sz. 90. sz. 91. sz. 92. sz. 93. sz. 94. sz. 95. sz. 96. sz. 97. sz. 98. sz. 99. sz. 100. sz.</p>	4.	Ebéd Művelődési Központ			
30.	maix. 11.	22. 1941 R. O. 1959	<p>1) Két db. sz. 1. sz. 2. sz. 3. sz. 4. sz. 5. sz. 6. sz. 7. sz. 8. sz. 9. sz. 10. sz. 11. sz. 12. sz. 13. sz. 14. sz. 15. sz. 16. sz. 17. sz. 18. sz. 19. sz. 20. sz. 21. sz. 22. sz. 23. sz. 24. sz. 25. sz. 26. sz. 27. sz. 28. sz. 29. sz. 30. sz. 31. sz. 32. sz. 33. sz. 34. sz. 35. sz. 36. sz. 37. sz. 38. sz. 39. sz. 40. sz. 41. sz. 42. sz. 43. sz. 44. sz. 45. sz. 46. sz. 47. sz. 48. sz. 49. sz. 50. sz. 51. sz. 52. sz. 53. sz. 54. sz. 55. sz. 56. sz. 57. sz. 58. sz. 59. sz. 60. sz. 61. sz. 62. sz. 63. sz. 64. sz. 65. sz. 66. sz. 67. sz. 68. sz. 69. sz. 70. sz. 71. sz. 72. sz. 73. sz. 74. sz. 75. sz. 76. sz. 77. sz. 78. sz. 79. sz. 80. sz. 81. sz. 82. sz. 83. sz. 84. sz. 85. sz. 86. sz. 87. sz. 88. sz. 89. sz. 90. sz. 91. sz. 92. sz. 93. sz. 94. sz. 95. sz. 96. sz. 97. sz. 98. sz. 99. sz. 100. sz.</p>	2-1	Ebéd, Művel. Központ. Sz. Központ		50	

Obr. 6. Obid. Nálezky získané kúpou pre Nemzeti Muzeum v Budapešti, kniha prírastkov.
Foto: P. Prohászka

2. Malá sivá nádoba s ústím vyhnutým von (obr. 5, 8). Na hrdle obvodová plastická línia. Nad vydutím tiež obvodová línia. Dno rovné. Výška: 12,9 cm; priemer ústia 12,8 cm; priemer dna 7,8 cm. Uloženie: Magyar Nemzeti Múzeum (Budapest), inv. č. 29/1941. 1.

3. Bronzový plechový kruh zdobený po obvode trojicami profilovaných bradaviek. Na strednom rade sú bradavkovité výčnelky rozmernejšie. Vnútorňý priemer 5 cm; vonkajší priemer 6,7 cm. Z kresby je veľmi problematické rozpoznať spôsob spoju, pretože nie je vôbec zakreslený (obr. 6). Uloženie: Magyar Nemzeti Múzeum (Budapest), inv. č. 29/1941.5.

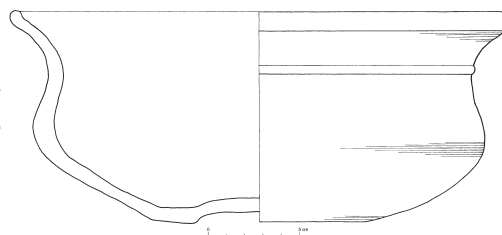
Hrob B (obr. 1: B)

Nálezisko: Obid, intravilán.

Nálezové okolnosti: Veľká misa spolu s ďalšími nádobami, ktoré zostali u M. Kovácsa, sa našla v hĺbke 100 cm.

Nálezky:

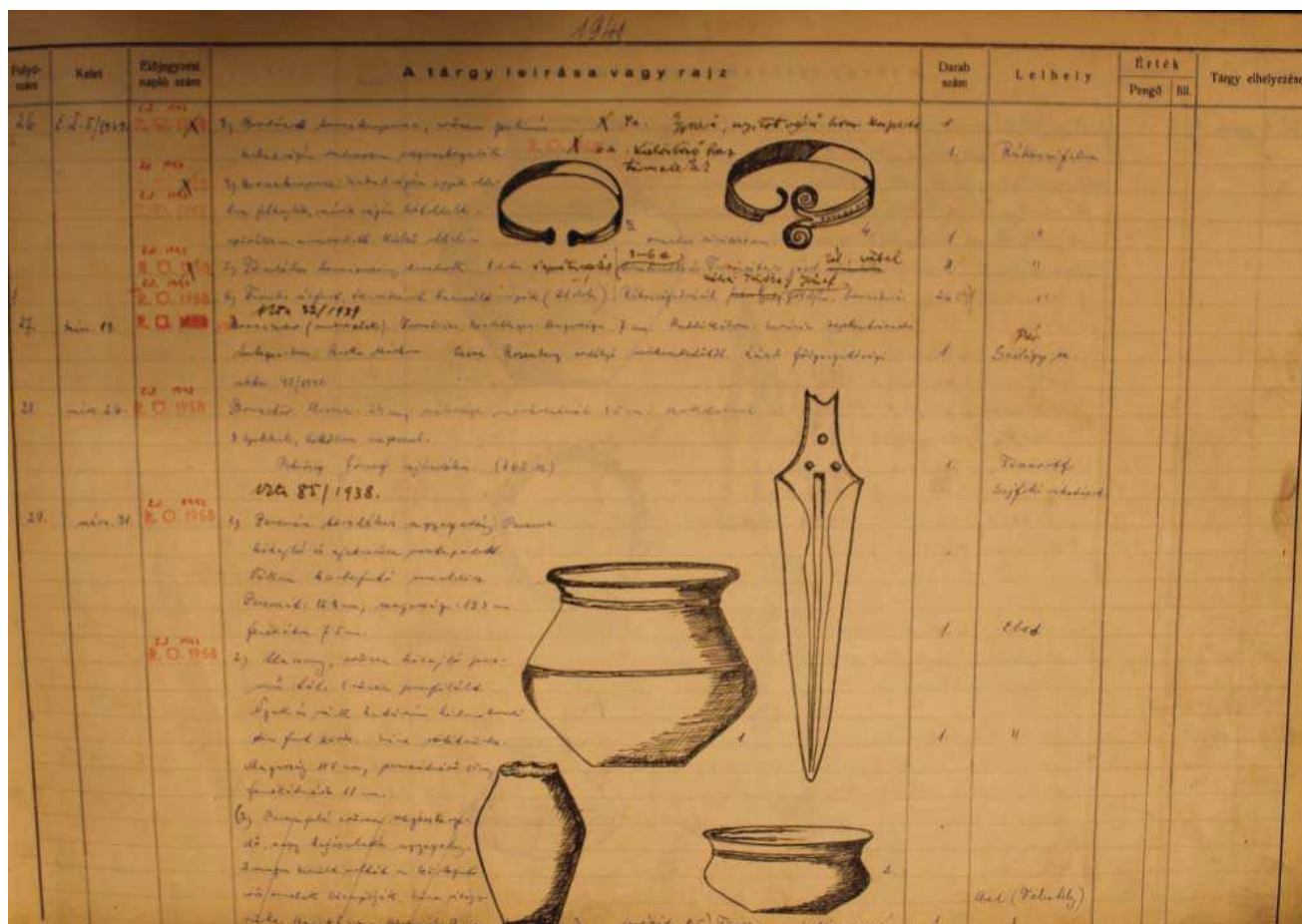
1. Veľká misa sivej farby (obr. 7, 8). Okraj von vyhnutý, na hrdle obvodová plastická lišta. Dno mierne dovnútra vyhnuté. Výška: 11,3 cm; priemer ústia: 27 cm; priemer dna 11,5 cm. Uloženie: Magyar Nemzeti Múzeum (Budapest), inv. č. 29/1941.2.



Obr. 7. Obid. Nádoba z hrobu B.
Kresba: J. Gajdošíková

Analýza nálezov

Predmety, ktoré máme k dispozícii, pozostávajú fyzicky iba z dvoch nádob (obr. 5, 7). Dokumentáciu máme aj k ďalšej nádobe (obr. 4, 6) a k bronzovému zdobenému kruhu (obr. 6). Z toho dôvodu sa ich pokúsime analyzovať.



Obr. 8. Obid. Nálezy získané kúpou pre Nemzeti Muzeum v Budapešti, kniha prírastkov.
Foto: P. Prohászka

Keramika

Veľká fľašovitá nádoba – podľa opisu A. Mozsolicsovej sivej farby. Zhotovená na kruhu, slúžila ako urna, má svoje analógie na viacerých pohrebiskách z územia Slovenska. Napr. v Malých Kosihách, kde je podľa vypracovaného kódu zaradená podľa okraja k baňatým fľašiam kód D1/2 v hrobe 1A, (Bujna 1995, Taf. 1: 6) v hrobe 9 (Bujna 1995, Taf. 23), v hrobe 506 (Bujna 1995, Taf. 54: 5, 7). Ide o žiarové hroby. Menšia fľašovitá nádoba sivej farby bola vytočená pomocou hrnčiarskeho kruhu. Jej okraj sa zhoduje s okrajom B 2/6 (Bujna 1995, 177). Misa sivej farby, zhotovená na kruhu, typ okraja B3c8 (Bujna 1995, 178), ktorá je napr. v hrobe z Malých Kosíh A 431: 2. Misa má oblúkovite dovnútra vťahnuté dno (Bujna 1995, Taf. 42 A: 2).

Kruhový šperk

Bronzový plechový nánožný kruh sa, žiaľ, nezachoval. Máme k dispozícii iba kresbu v knihe nálezov (obr. 6). Kresba je vyhotovená iba z jedného pohľadu a chýba zachytenie detailu, a to úprava zasunutia koncov. Z dôvodu, že je kresba zhotovená bez nejakých detailov a profilu, predpokladáme, že ide o variant a/podľa J. Bujnu (2005, 35), keď konce sú iba zasunuté. Pri bežnom pohľade ho kreslič ani nepostrehol. Podľa klasifikácie J. Bujnu ide o skupinu BR-C4, neskorý typ bronzového plechového priečne rebrovaného nánožníka zdobeného trojicami profilovaných bradaviek. Ich predchodcom je BR-C1. Vyskytujú sa v páre a časovo s nimi možno počítať v LT B2 až LT B2/C1, hlavne v zoskupení 8 podľa J. Bujnu (2005, 149). Početné analógie na latenských pohrebiskách z územia Slovenska sú na tabele 18 (Bujna 2005, 36). Ich výskyt je potvrdený v hrobovom inventári pohrebísk Bajč-Vlkan-

vo, Branč, Dubník, Galanta-Nebojsa, Chotín, Malé Kosihy, Maňa, Nové Zámky, Palárikovo, Svätý Peter, Sv. Michal. Ide o ženský šperk, ktorý sa nosil v páre na oboch dolných končatinách. Podľa J. Bujnu sa dá uvažovať aj o regionálnom šperku, ktorý sa vyskytuje na území juhozápadného Slovenska, v severnom Maďarsku, na východnom okraji Rakúska a na juhu Moravy. Sporadicky sa vyskytuje na území severozápadného Rumunska (Bujna 2005, 157).

Situácia s osídlením najbližšieho okolia Obidu v dobe laténskej

Náleziská hrobov z Obidu neboli odbornej verejnosti doteraz známe. J. Eisner (1933, 194) sa v súbornej práci zmieňuje iba o keltských minciach z polohy Homokok. K prvej publikovanej informácii o nálezoch hrobov sa vzťahuje príspevok v novinách „Esztergom és vidéke“ už z roku 1891, č. 83 (s. a. 1891). Podľa tejto správy v chotári Obid, na svahu kopca v blízkosti obce vykopali dedičania mnoho starých popolníc. Nálezisko obhliadol aj člen ostrihomského archeologického spolku, ktorý zistil, že početné nálezy zozbierali a predali vlastníci pozemkov. S najväčšou pravdepodobnosťou došlo v tomto období k úplnému vyrabovaniu a zničeniu pohrebiska, ktoré sa nachádzalo na terase nad obcou (obr. 1). Predmety sú rôzne rozpredané, prípadne stratené, a iba dve nádoby a záznamy v inventárnej knihe v Maďarskom Národnom múzeu v Budapešti sú dokladom toho, že existovalo.⁵

Informácie o archeologických predmetoch z obce a najbližšieho okolia evidované v Dokumentácii AÚ SAV sú pomerne strohé. T. Kolník (1961a; 1961b) píše o jednom železnom noži a kopiji zo Štúrova z neznámej lokality, ktoré pravdepodobne pochádzajú z hrobu datovaného do neskorej doby laténskej alebo patria do germánskeho obdobia. Z lokality Kamenný most pochádzajú tri nádoby, o ktorých autor správy predpokladá, že boli z keltského hrobu (Točík 1976). Záchranný výskum v Štúrove, Obidskej puste realizoval O. Ožďani (1984; 1985), kde preskúmal iba objekty s datovaním do doby bronzovej, doby rímskej a stredoveku.

V rámci akcie prieskum Dunaja v roku 1978 zaevidoval J. Bujna v obci Mužla niekoľko polôh s archeologickým materiálom. Opisuje aj polohu medzi Mužlou a Obidom, kde sa na svahu výraznej terasy 100 m severne od potoka pretekajúceho Mužlou na ploche 100 x 50 m nachádzali atypické črepy a fragmenty nádob datované do doby laténskej (Bujna 1979). S veľkou pravdepodobnosťou je to tá istá terasa, z ktorej A. Mozsolicsová v r. 1939 získala nádoby z keltského pohrebiska kopaného okolo r. 1891. Nálezy, ktoré máme k dispozícii, patria k hrobovým predmetom a určite nepochybíme, ak skonštatujeme, že pochádzajú z asi viac skupín hrobov či pohrebísk s datovaním do LT B2 až LT B2/C1.

Diskusia a záver

Súhrnné práce, ktoré mapujú osídlenie juhozápadného Slovenska v dobe laténskej (Březinová 2006; Repka 2014), sú na územie v okolí Štúrova, a teda aj Obidu, veľmi skromné. Čo sa sídlisk týka, tak pri dolných tokoch riek Hron a Ipel' je iba päť sídlisk väčšieho rozsahu, ktoré poznáme na základe súčasného stavu bádania⁶. Dve pochádzajú z Chľaby (dve polohy), jedno je zo Šaroviec, ďalšie z Tekovského Hrádku a zo Žemberoviec (Březinová 2006). Podobná situácia je aj u pohrebísk (Repka 2014, tabeľa 1), kde autor uvádza ojedinelý hrob z Kamenného Mosta. Ďalšie lokality sú už v okrese Levice. Sú to staršie nálezy hrobov z Kuralian a Malej nad Hronom (Kovář 2007, 87-89). Z Kuralian sú dva žiarové hroby a z nich dva bronzové plechové priečne rebrované kruhy zdobené trojicou bradaviek (Kovář 2007, tab. 1: 2). B. Kovář zmapoval pohrebiská tohto obdobia na Pohroní a Poiplí (väčšinou ide o ojedinelé hroby), ktorých je dvadsať (Kovář 2007, obr. 1). Tieto údaje sú však doteraz nepreverené kompletným prehodením. Možno spracovaním starých zbierkových fondov v múzeách a dokumentáciách aj na Slovensku by pribudli ďalšie informácie, tak ako tomu bolo pri Hronovciach, v časti Domaša (Brezňanová/Furman 2006), kde sa autorom podarili spracovať ar-

⁵ Archívny výskum realizoval P. Prohászka.

⁶ Nie sú tu zohľadnené ojedinelé nálezy a zbery.

tefakty z pohrebiska z roku 1925, ktoré sa dostali do zbierok Slovenského banského múzea v Banskej Štiavnici. V nálezovom fonde bol tiež bronzový nánožník podobného vzhľadu, ako máme z Obidu (*Brezňanová/Furman 2006*, Pl. I: 2). Pravdepodobne z hrobov pochádza aj zdobená nádoba zo železovskej zbierky, ktorá sa nachádza v depozitári Slovenského národného múzea v Bratislave (*Březinová 2014*). Väčšie, čo do počtu preskúmaných hrobov, je k sledovanému územiu najbližšie pohrebisko Malé Kosihy (*Bujna 1995*), ktoré autor datuje do LT B1/B2 – C1b (*Bujna 2012*, 1225-1226).

O niečo lepšia je v tejto súvislosti situácia na opačnej strane Dunaja, v okolí Ostrihomu, kde maďarskí kolegovia iba v samotnom Ostrihome (Esztergom) evidujú 17 polôh s laténskymi nálezmi (*Horváth et al. 1987*, 179-245), ide o sídliská i pohrebiská. Nachádzame tu analogické tvary nádob, ako aj nánožných bradavkovitých plechových bronzových kruhov (*Kellemen 1987*, 179-185).

Prezentované nálezy z Obidu pochádzajú z pohrebiska a aj podľa analógie k bronzovému nánožníku a keramike ich možno datovať do LT B2 až LT B2/C1.

Poznámka na záver smeruje k spracovaniu a publikovaniu starých fondov, ktoré sú deponované tak v múzeách, ako aj v Dokumentácii Archeologického ústavu SAV v Nitre. Určite by prispeli k lepšiemu poznaniu niektorých regiónov a posunuli by naše vedomosti o osídlení týchto území.

LITERATÚRA

- Brezňanová/Furman 2012* – G. Brezňanová/M. Furman: Laténske nálezy v zbierkach Slovenského banského múzea v Banskej Štiavnici. In: G. Březinová /V. Varsik (eds.): Archeológia na prahu histórie: K životnému jubileu Karola Pietu. Nitra 2012, 59-83.
- Březinová 2006* – G. Březinová: Sídliská a sídliskové nálezy z laténskej doby na juhozápadnom Slovensku. Študijné Zvesti AÚ SAV 40, 2006, 9-50.
- Březinová 2014* – G. Březinová: A vessel with stamped decoration from the Želiezovce collection. In: Ch. Gosden/S. Crawford/K. Ulmschneider (eds.): Celtic Art in Europe: Making Connections. Oxford 2014, 173-176.
- Bujna 1979* – J. Bujna: Mužľa. Výskumná správa AÚ SAV Nitra č. 8924/79 (nepublikované).
- Bujna 1995* – J. Bujna: Malé Kosihy. Laténezeitliches Gräberfeld. Katalog. Archaeologica Slovaca Monographiae. Tomus VII. Nitra 1995.
- Bujna 2005* – J. Bujna: Kruhový šperk z laténskych ženských hrobov na Slovensku. Nitra 2005.
- Bujna 2012* – J. Bujna: Malé Kosihy. In: S. Sievers/O. Urban/P. C. Ramsel: Lexikon zur keltischen Archäologie. (L-Z). Wien 2012, 1225-1226.
- Eisner 1933* – J. Eisner: Slovensko v pravěku. Bratislava 1933.
- Hunyadi 1944* – I. Hunyadi: Kelták a Kárpátmedencében. Dissertationes Pannonicae II/18. Budapest 1944.
- Hunyadi 1957* – I. Hunyadi.: Kelták a Kárpátmedencében. Leletanyag. Régészeti Füzetek I/2. Budapest 1957.
- Horváth et al. 1987* – L. Horváth et al.: Corpus of Celtic Finds in Hungary. Vol. I. Transdanubia 1.: Corpus of Celtic Finds in Hungary. Vol. I. Transdanubia 1. Budapest 1987, 179-231.
- Kolník 1961a* – T. Kolník: Štúrovo. Výskumná správa AÚ SAV Nitra č. 1148/61 (nepublikované).
- Kolník 1961b* – T. Kolník: Drobné nálezy z územia juhozápadného Slovenska. Študijné Zvesti AÚ SAV 6, 1961, 254-255, obr. 12: 1, 2.
- Kovár 2007* – B. Kovár: Nepublikované laténske hrobové nálezy z Pohronia. Zborník Slovenského národného múzea 101, Archeológia 17, 2007, 87-96.
- Mencl 1937* – V. Mencl: Stredoveká architektúra na Slovensku. Praha-Prešov 1937.
- Mozsolics 1939* – A. Mozsolics: Magyar Nemzeti Múzeum. Budapest 1939. Adattár XX: E.I.
- Ožďáni 1985* – O. Ožďáni: Výsledky záchranného výskumu v Štúrove v Obidskej puste. Archeologické výskumy a nálezy na Slovensku v roku 1984, 1985, 182-185.

Ožďáni 1986 – O. Ožďáni: Druhá výskumná sezóna v Štúrove-Obide. Archeologické výskumy a nálezy na Slovensku v roku 1985, 1986, 177, 178.

Repka 2014 – D. Repka: Pohrebiská z doby laténskej na Slovensku. Študijné Zvesti AÚ SAV 56, 2014, 23-54.

s. a. 1891: Érdekes felfedezés. Esztergom és vidéke 12 (1891) Nr. 89, 5. novembra.

s. a. 1940: Ebed nevezetessége. Esztergom és vidéke 61 (1940) Nr. 83, 26. októbra.

Točík 1976 – A. Točík: Kamenný Most. Výskumná správa AÚ SAV Nitra č. 7831/76 (nepublikované).

SUMMARY

Archaeological finds from Obid, Nové Zámky District

As a result of the Vienna Award, the southern border territory of Slovakia was awarded to the Hungarian Kingdom in 1938. As a result, the collecting area and competence of the Hungarian National Museum in Budapest was extended in this area for almost two decades. Museum workers saved and purchased items and carried out numerous rescue and research actions whose terrain documentation got mainly to the Museum's funds. Such items also include previously unpublished finds unknown to the expert public. We use data of A. Mozsolics, who visited Obid by the end of May in 1939. The goal of her first journey was to elaborate a report about the collection of Mihály Kovács, a farmer from Obid (Magyar Nemzeti Múzeum Budapest, Adattár XX: E.I). On a terrace stretched from Obid to Mužla were several times found antiquities, especially at the site of Bánom dűlő. The Kovács's collection consists mainly of ethnographic material together with prehistoric, Roman and medieval coins. A. Mozsolics mentions archaeological "investigations" carried out by local people between the world wars in her first report and informs about archaeological sites in the nearest surroundings. We focused on those specimens among the finds which are dated to the La Tène period and most probably come from a burial ground situated on the terrace between Mužla and the centre of Obid. The finds are dated to LTC1 – LT B2/C1.

List of figures

Fig. 1. Obid. Geographical location of finds from burials dated to the La Tène period. Author of the map: P. Červeň.

Fig. 2. Obid. Mužla. Ruins of a Romanesque church. Photo by A. Mozsolics.

Fig. 3. Obid. Mužla. Ruins of a Romanesque church. Photo by A. Mozsolics.

Fig. 4. Obid. A tall vessel (urn) from a burial. Photo by: A. Mozsolics.

Fig. 5. Obid. Vessel from a burial A. Illustration by J. Gajdošíková.

Fig. 6. Obid. Finds purchased of the Nemzeti Museum in Budapest, accession book. Photo by P. Prohászka.

Fig. 7. Obid. Vessel from a burial B. Illustration by J. Gajdošíková.

Fig. 8. Obid. Finds purchased of the Nemzeti Museum in Budapest, accession book. Photo by P. Prohászka.

doc. PhDr. Gertrúda Březinová, CSc.
Archeologický ústav SAV
Akademická 2, 949 21, Nitra, Slovenská republika
nraubrez@savba.sk

Dr. Péter Prohászka
Archeologický ústav SAV
Akademická 2, 949 21, Nitra, Slovenská republika
prohaszkapeter1975@gmail.com