

NÁLEZ KELTSKÉHO ŘETĚZOVÉHO OPASKU Z KUNŠTÁTSKA (OKR. BLANSKO)

Ivan ČIŽMÁŘ – Zuzana JARŮŠKOVÁ

ČIŽMÁŘ, Ivan – JARŮŠKOVÁ, Zuzana. The find of a Celtic chain belt from Kunštát region (Blansko District). The aim of the article is to present a unique finding – almost the entire female bronze chain belt, which was found in the cadastral area of Hluboká u Kunštátu, in a hilly terrain quite far from the traditional settlement of the La Tène period. Based on its location under a flat stone, sacrifice or storage can be considered. Thanks to its integrity, the artefact ranks among the unique findings from the Late La Tène period.

Keywords: chain belt, Late La Tène, ritual deposition

Klíčová slova: řetězový opasek, mladší doba laténská, rituální uložení

V květnu 2016 objevil Ondřej Svoboda během povrchové prospekce při obci Hluboké u Kunštátu (obr. 1) kusy bronzového laténského opasku – lité články pospojované řetízky z malých oček (obr. 2). Nález ohlásil a odevzdal Muzeu regionu Boskovicka, dne 27. 5. na místě proběhl ověřovací archeologický výzkum za spoluúčasti ÚAPP Brno spojený s dohledáním zbylých drobných součástí pomocí detektoru kovů. Byly nalezeny další komponenty opasku, který je nyní možné považovat za úplný.

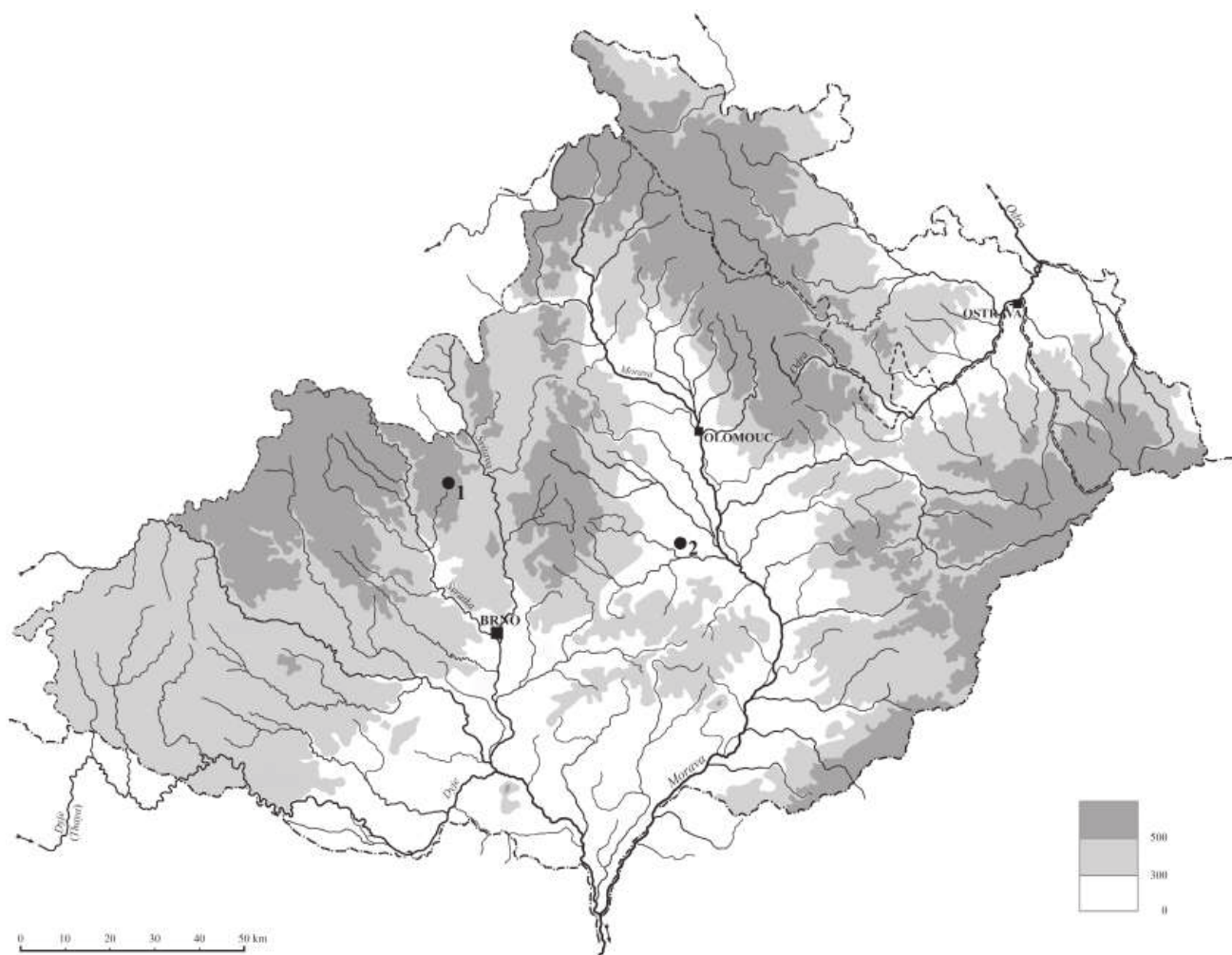
Lokalizace a průběh výzkumu

Nová lokalita je situována cca 1 km jihozápadně od obce Hluboké u Kunštátu, v hlubokém lesním porostu v nadmořské výšce 667 m. Nedaleko se nachází bezejmenný výrazný přírodní kamenný útvar, možný orientační bod již v pravěku¹.

Větší část opasku byla vyzvednuta nálezcem a předána do muzea v Boskovicích. V následujících dnech byl v místě nálezů proveden záchranný archeologický výzkum spojený s dohledáním dalších drobných komponent. Při menším sondážním výzkumu (výkop o rozměrech 1 × 1,5 m) vyšlo najevo, že opasek byl uložen v jamce pod menším plochým kamenem o velikosti 0,25 × 0,25 m v hloubce 0,15 – 0,2 m, asi 1 m severovýchodním směrem od balvanu o velikosti 1,3 × 0,8 m (obr. 3). Jednotlivé komponenty pak byly umístěny v maximální hloubce 0,3 – 0,35 m s rozptylem cca 0,8 m do okolí (místo nálezů těsně sousedí s kořenovým systémem vzrostlého stromu). Podloží v místě nálezů tvořila jemná prachová hlína s nahodilými většími kameny. Během výzkumu se podařilo detektorem dohledat několik článků opasku a větší počet malých bronzových kroužků spojených v řetízky. Početný soubor oček z řetízků a jejich zlomků byl později získán také proplavením hlíny z místa nálezů.

Na dvou člancích opasku z Hlubokého byly navíc odebrány vzorky pro zjištění složení slitiny.

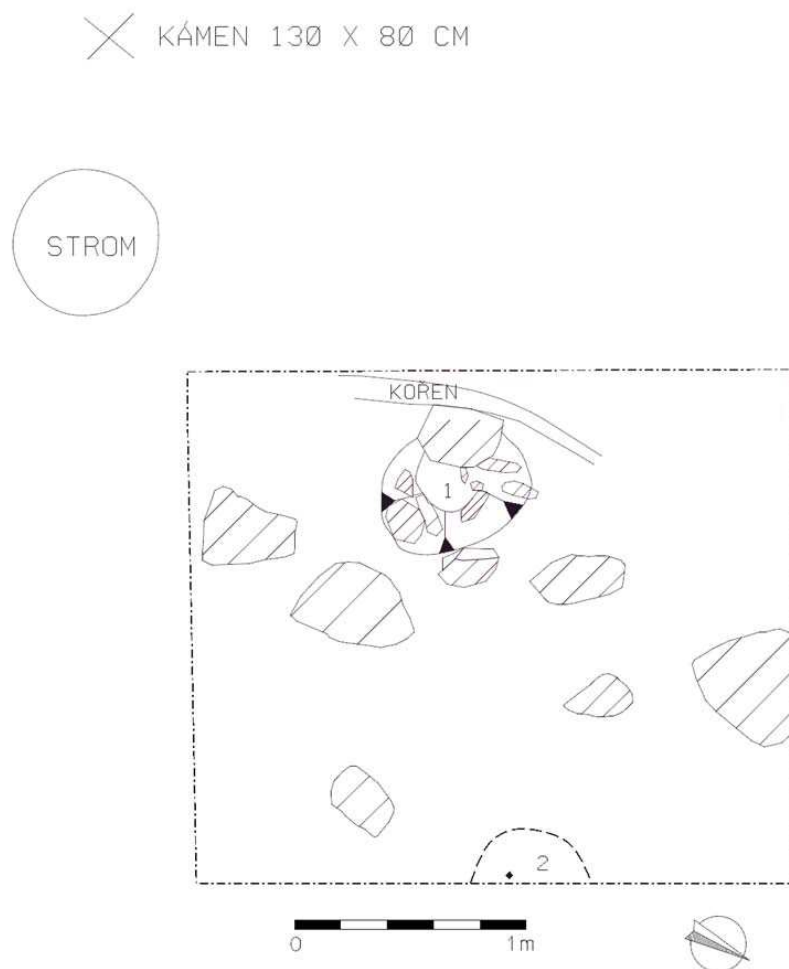
¹ Podle určení geologa je zdejší podloží tvořeno porfyroblastickou muskovitickou ortorulou místy s biotitem a granátem, náležející do bitešské skupiny svratecké klenby moravika. Za určení děkujeme R. Blažkovi.



Obr. 1. Mapa Moravy s vyznačením místa nálezu (1) a centrální aglomerace v Němčičkách nad Hanou (2). Autor I. Čížmář



Obr. 2. Fotodokumentace opasku bezprostředně po vyzvednutí. Foto O. Svoboda



Obr. 3. Kresbná dokumentace sondáže provedené v místě nálezu. Kresba Z. Jarůšková

Již při navrtávání předmětů bylo makroskopicky poznatelné, že slitina u opasku z Hlubokého je o poznání tvárnější nežli v případě značně tvrdších článků z Němčic nad Hanou. To potvrdily také výsledky analýz, kde se vzorky z jednotlivých lokalit výrazně odlišovaly zastoupením olova v materiálu².

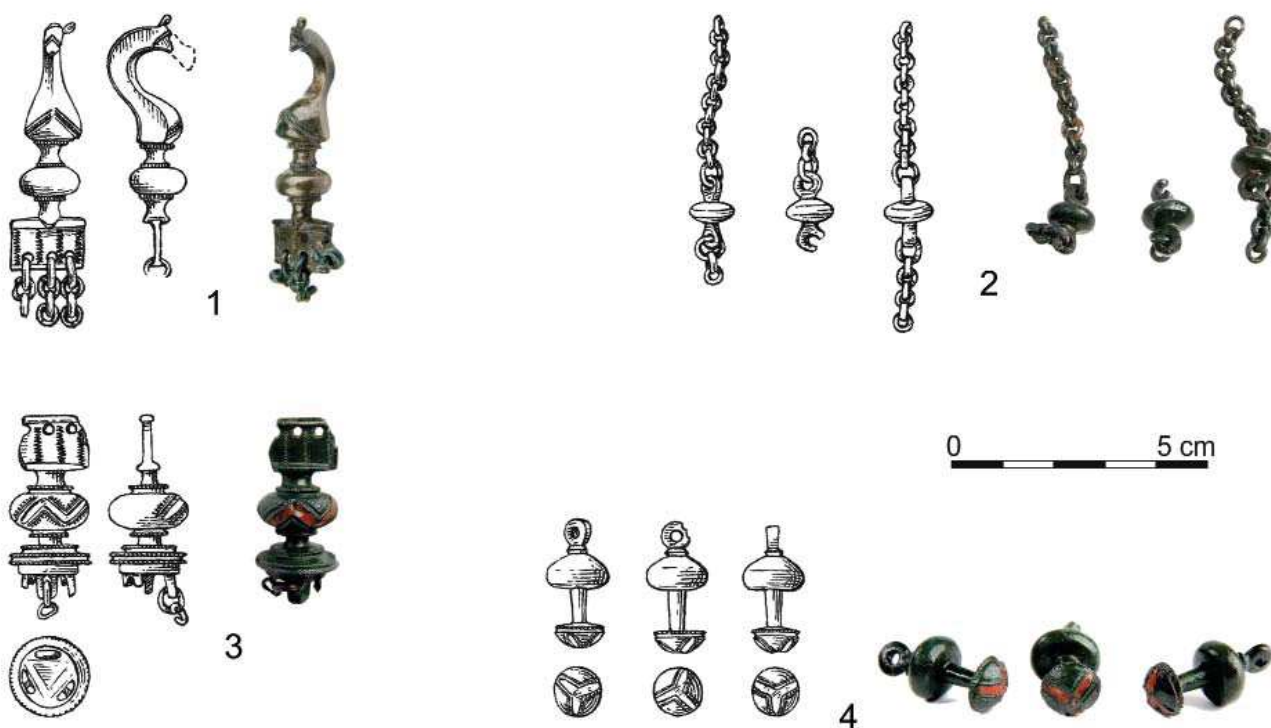
Popis nálezů

Inv. č. A 51915 – bronzový řetězový opasek tvořený z litých článků pospojovaných vždy třemi řetízky, zakončení tvoří na jedné straně zoomorfní zápona, na druhé straně ozdobný závěs tvořený složitě zpracovaným opaskovým článkem zdobeným emailem a vroubkováním, na němž byly zavěšeny tři nezdobené diskovité mezičlánky. Na nich byly dále zavěšeny bronzové závěsky zespodu zdobené emailem a vroubkováním. Podrobný popis uveden níže. Předpokládaná délka celého opasku přesahuje 2 m.

Uloženo: Muzeum regionu Boskovicka.

1. Bronzová zoomorfní zápona. Háček ve tvaru stylizované snad koňské hlavičky, na konci je zápona opatřena plochou destičkou se třemi otvory, zdobenou na obou stranách čtyřmi řadami rytých klikatek. Na tuto část navazuje tyčinka, na níž se nachází zploštělá kulička. V místě napojení je tyčinka na obou stranách zdobena dvěma obvodovými pásy drobných rytých záseků. Při napojení vlastního těla stylizované části zápony je tyčinka opatřena dalším podobným obvodovým pásem. Přední část těla nese výzdobu v podobě

² Podíl olova ve slitině z Hlubokého dosahoval 9,84 %, zatímco v Němčicích nad Hanou pouze 0,61 %. Za provedení analýzy děkujeme J. Petříkovi.



Obr. 4. Kresběná a fotografická dokumentace nálezů. 1 – zoomorfní zápona; 2 – články diskovitěho tvaru; 3 – koncový článek závěsu; 4 – koncové závěšky. Kresba A. Krechlerová. Foto J. Sláma

dvou spojených šikmých pásů ze dvou rytých linií, mezi nimiž se nachází řada vpichů. Část hlavičky/háčku odlomena. Délka 4,8 cm (obr. 4: 1).

2. Devatenáct bronzových spojovacích článků se středovým vývalkem a dvěma plochými postranními destičkami, z nichž každá je opatřena třemi otvory pro uchycení drobných řetízků. Na některých ze spojovacích článků dochovány části řetízků složených z drobných kroužků (\varnothing 0,4 cm), články jsou mezi sebou spojeny třemi řetízky složenými z 34 ks kroužků. Původní stav je dochován ve třech případech. Rozměry článku $2,4 \times 1,7$ cm (obr. 5).

3. Bronzový silně profilovaný rozdělovací článek opasku opatřený na jedné straně plochou destičkou se třemi otvory a na druhé kotoučkem se třemi očky pro zavěšení řetízků. Destička zdobena třemi řadami drobných šikmých rýžek, na jednotlivých obvodových lištách kotoučku s očky je výzdoba v podobě drobných zářezů. Středová část opatřena klikatou rýhou vyplněnou červeným emailem, kolem které je výzdoba v podobě pásů rytých teček. Délka 3,6 cm (obr. 4: 3).

4. Tři drobné bronzové články opasku diskovitěho tvaru opatřené na dvou stranách očkem pro zavěšení řetízků. Délka 1,4; 1,4 a 1,6 cm (obr. 4: 2).

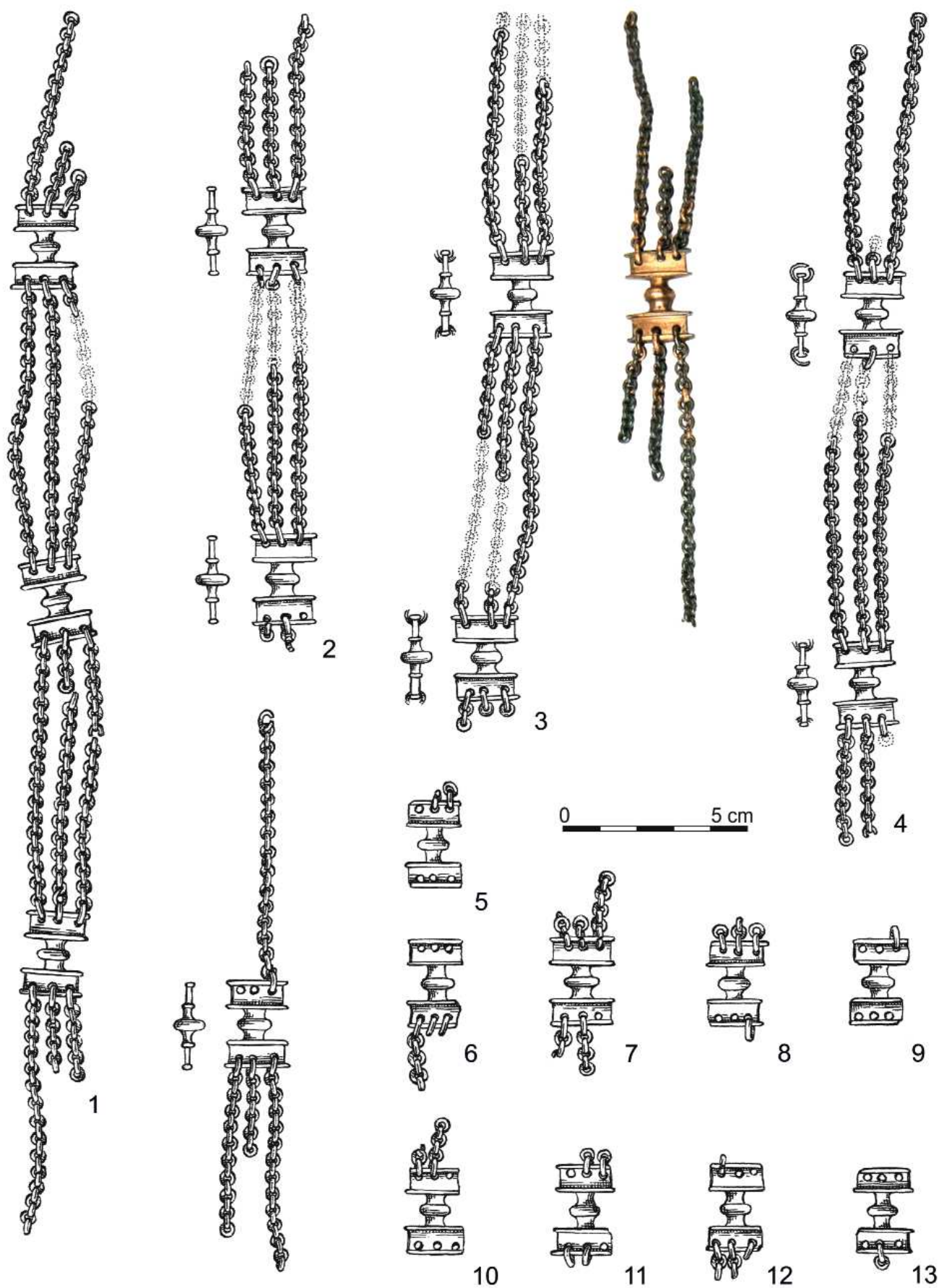
5. Tři bronzové profilované závěšky v horní části s vývalkem ve tvaru zploštělé kuličky přecházející v tyčinku zakončenou spodní shora seříznutou polokulovitou částí. Délka 2,5 cm (obr. 4: 4).

6. Části řetízků tvořených spojenými bronzovými kroužky (očky), ve 3 případech byly zjištěny původní délky řetízků v počtu 31 a 33 ks (přípevněny k článku opasku), průměr oček 0,4 cm, průměr koncových oček (spojujících řetízek s článkem) 0,6 cm.

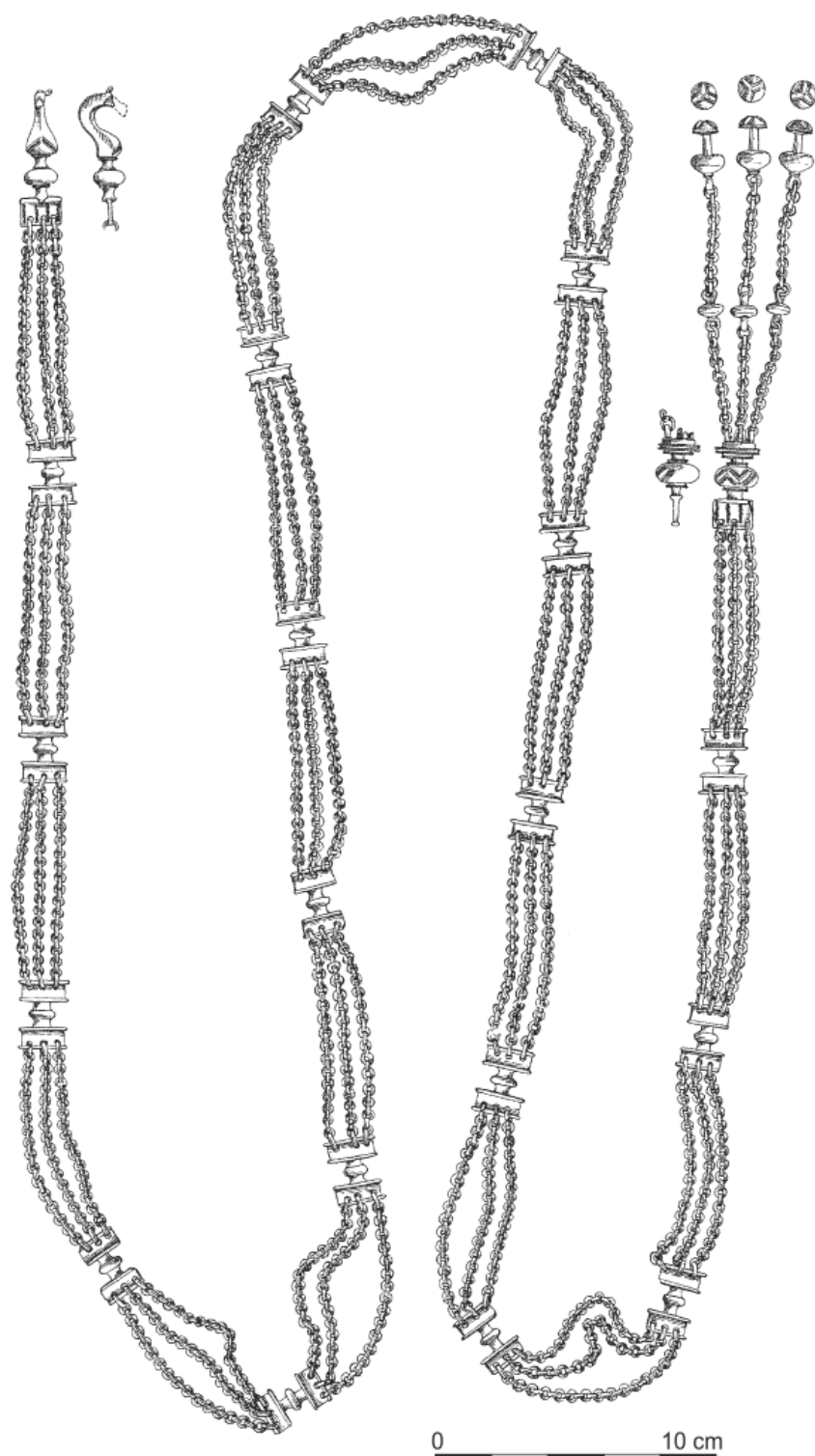
Rozbor jednotlivých částí opasku

Zápona

V mladším období doby laténské se na území Moravy často setkáváme mimo jiné také s opasky, které se vyznačují záponami v podobě stylizovaných zvířecích (zpravidla koňských) hlaviček zakončených plochou destičkou se dvěma či třemi otvory. Opasky mají svůj původ /382/



Obr. 5. Kresebná dokumentace nálezů. 1-13 – články s postranními destičkami.
Kresba A. Krechlerová. Foto J. Sláma



Obr. 6. Kresebná dokumentace nálezů. Rekonstrukce celého opasku.
Kresba A. Krechlerová

v Karpatské kotlině, kde se vyskytují v ženských hrobech na středolátenských pohřebištích již od stupně LT C1 (Stanczik/Vaday 1971, 16). Jejich rozšíření je vymezeno oblastí západního Slovenska, Moravy, Dolního Rakouska a severozápadního Maďarska. Samotné zoomorfní zápony nejsou příliš chronologicky citlivé, můžeme je datovat do celého rozmezí stupňů LT C, přičemž mladší stupeň LT C2 reprezentuje varianta s plochými destičkami se třemi otvory patřící k opaskům s články tzv. „němčického typu“ (viz níže). Do tohoto období spadá také opasek z Hlubokého, který byl zakončen zoomorfní záponou zdobenou rytou výzdobou jak

na destičce, tak na těle ztvárněné plastiky (obr. 4: 1). Přesnou analogii se nepodařilo dohledat, nálezu se ovšem velmi podobá část zdokumentované zápony z Polkovic (obr. 7: 4; Jílek/Mangel 2009, 313, obr. 4: 11). Další velmi podobný příklad je možné uvést až ze Slovenska z lokality Bratislava „Devínska Kobyla“ (Budaj/Čambal 2016, obr. 5: 7, 13). Přímo z centrální aglomerace v Němčicích nad Hanou pochází zápona s destičkou se třemi otvory a realističtější ztvárněnou stylizovanou hlavičkou (obr. 7: 3; Čižmář/Kolníková 2006, obr. 5: 11). V podobném duchu je ztvárněna rovněž více stylizovaná zápona ze Sudic na Třebíčsku³ (obr. 7: 2), která má destičku kromě otvorů opatřenou také třemi soustřednými kroužky a na navazujícím těle se nachází vhloubená výzdoba vyplněná emailem.

Články opasku

Charakteristickou a chronologicky citlivou součástí opasku jsou bezesporu bronzové spojovací články (19 ks) se dvěma plochými postranními destičkami, ve kterých se nacházejí tři otvory pro zachycení řetízku (obr. 2). Na jejich přítomnost ve středodunajském prostoru upozornil již J. Werner (1979, 39, 40), podle slovenských nálezů je datoval také K. Pieta (2000, 142), a to do stupně LT D. Vzhledem k naprosté absenci tohoto typu předmětů na moravských keltských pohřebištích je lze zcela jistě datovat nejdříve do období stupně LT C2, tedy horizontu, kdy z důvodu změny pohřebního ritu nejsme schopni pohřebiště archeologicky zachytit a tedy z nich neznáme žádné nálezy. Toto datování podporuje také skutečnost, že na keltském oppidu Staré Hradisko (jakož i na dalších výhradně pozdně laténských lokalitách) podobné nálezy téměř neznáme. Upřesnění chronologického zařazení poskytla početná kolekce těchto předmětů z centrální aglomerace v Němčicích nad Hanou, která je řazena do rozmezí stupňů LT B2 – C2 s obdobím největšího rozkvětu ve stupni LT C2. Podle velkého počtu jejich nálezů včetně polotovarů zde byly pravděpodobně vyráběny (Čižmář/Kolníková 2006, 264, obr. 5: 2, 3; 6: 5, 7), což také podporuje jejich zvýšený výskyt na sídlišťích situovaných v předpokládaném zázemí centrální aglomerace v Němčicích nad Hanou, např. Hrubčice⁴, Klenovice⁵, Medlovice (Čižmář a kol. 2009, obr. 5: 6, 7), Měrovce⁶ a Polkovic⁷. Další nálezy známe z novějších detektorových průzkumů na jižní a jihovýchodní Moravě (Čižmář a kol. 2010, obr. 7: 1; Jančíková 2015, obr. 3: 3, 4; 22: 8)⁸ a spolu s nálezy ze Slovenska (Budaj/Čambal 2016, obr. 5; Čambal 2008, obr. 4; 2011, 107, 108, Tab. XI: 2a, b; Pieta 1982, Taf. XI: 24a, 24b; 2008, obr. 72: 16) je možné rozšíření tohoto typu předmětu klást rovněž do karpatské oblasti⁹. S ojedinělými nálezy je ovšem třeba počítat také západněji. Kromě popisovaného článku z Hlubokého jsou nové přírůstky evidovány ve východních Čechách (Mangel/Jošková 2019¹⁰), další ojedinělý nález je dále zaznamenán přímo z oppida Třísov, kde jde zřejmě o předmět zastupující starší fázi oppida (John/Ouško 2017, 286)¹¹.

Typologické rozdělení opaskových článků s plochými postranními destičkami podal na základě nálezů ze Slovenska J. Bujna (2011, 123), podle něhož by bylo možné přiřadit nalezené články opasku k typu R-A3a – článek opasku se středovým vývalkem a postranními destičkami bez výzdoby, které jsou opatřeny třemi otvory pro spojovací řetízky. Tento typ však nemá profilovanou vnější hranu, nález z Hlubokého se tak tvarově více blíží typu R-A3b, námi uváděné exempláře ovšem postrádají výzdobu v podobě soustředných kroužků.

³ Nepublikovaný nález uložený ve sbírkách Muzea Vysočiny v Jihlavě.

⁴ Nepublikovaný nález uložený ve sbírkách MZM Brno pod inv. č. 178.631.

⁵ Nepublikované nálezy uložené ve sbírkách MZM Brno pod inv. č. 177.748 a 177.749.

⁶ Nepublikovaný nález uložený ve sbírkách MZM Brno pod inv. č. 177.901.

⁷ Nepublikovaný nález uložený ve sbírkách MZM Brno pod inv. č. 175.916.

⁸ Desítky nálezů z této oblasti pocházejí z dokumentovaných a dosud nezveřejněných soukromých sbírek.

⁹ Z jihozápadního Slovenska jsou evidovány již desítky analogických předmětů. Za laskavou informací děkujeme R. Čambalovi.

¹⁰ Zde také souhrn opaskových článků s postranními destičkami ve středoevropském prostoru.

¹¹ Zároveň se také jedná o nejzápadněji známý předmět tohoto druhu, což může snad mít souvislost i s poněkud pozdním výskytem tohoto předmětu na oppidu.

Koncové ozdobné články závěsu

Nejatraktivnější část opasku tvořil koncový článek závěsu (obr. 4: 3). Jedná se o profilovaný bohatě zdobený článek opasku z jedné strany zakončený očkem nebo destičkou se třemi otvory a z druhé strany opatřený kotoučkem se třemi očky, ze kterých pak visely řetízky s ozdobnými závěsky. Na středové části je předmět zdoben emailovou výzdobou v podobě klikatky, dále je bohatě zdoben drobným vroubkováním. Snad také z důvodu, že se na každém opasku nacházel vždy pouze jeden koncový článek závěsu, jich známe (podobně jako zoomorfních zápon) relativně málo a podobně jako u ostatních komponent opasku představuje každý nález unikátní exemplář. Z celé Moravy je možné jmenovat nálezy z Medlovic¹² (obr. 8: 4) a Chornice (obr. 8: 2; Čížmář a kol. 2009, obr. 2: 13), další nepublikované nálezy pocházejí z Kojetína¹³ (obr. 8: 3), Němčic nad Hanou¹⁴ (obr. 8: 7-9), Ráječka¹⁵ (obr. 8: 10) nebo Vyškova¹⁶ (obr. 8: 11). Všechny jsou opatřeny na jedné straně jediným větším očkem a náležejí tedy k opaskům tvořeným pouze jedním řetězem, kde sloužily jako rozdělovače drobnějších řetízků se závěsky. Tyto opaskové řetězy lze pravděpodobně považovat za starší nežli typy s plochou destičkou se třemi otvory, které jsou stejně jako články opasku s destičkami datované do stupně LT C2. Tento typ známe pouze z Jevíčka (Vích 2017, obr. 13: 2), exemplář doplněný na destičce soustřednými kolky pochází rovněž z centrální aglomerace v Němčicích nad Hanou¹⁷ (obr. 8: 6), kde je také doložena výroba těchto předmětů, jak ukazuje polotovar s destičkou, ve které ještě otvory nebyly vytvořeny (obr. 8: 5)¹⁸.

Závěsky

K opasku z Hlubokého náležejí celkem dvě skupiny závěsků po třech kusech. Na první pohled nejméně atraktivní a rovněž nenápadnou součástí opasku tvořily drobné nezdobené články diskovitěho tvaru opatřené na každé straně dvěma vývalky s očkem, které byly pravděpodobně umístěny na řetízku mezi ozdobným rozdělovacím článkem opasku a vlastními koncovými závěsky. Z Moravy podobné nálezy zatím neznáme, analogický (avšak odlišně profilovaný) příklad je znám z lokality Bratislava „Devínska Kobyla“ (Budaj/Čambal 2016, obr. 5: 8). Důležitým zjištěním zůstává, že se tyto předměty podařilo určit jako jednu z komponent v rámci opasku.

Druhou skupinu závěsků na opasku pak tvoří tři profilované exempláře zdobené ve spodní části emailem. Závěsky obecně tvořily ozdobné zakončení keltských bronzových opasků, v hrobech se s nimi setkáváme většinou ve dvojicích či trojicích. Variabilita jejich provedení je značná a liší se případ od případu. Známe různé varianty kuželkovitých a vázičkovitých tvarů, v některých případech ve spodní části i zdobené emailem, dále také ploché závěsky ve tvaru podlouhlého trojúhelníku s příhrádkou pro email nebo ostřeji profilované exempláře se zploštělou kuličkou. Jejich výskyt je omezen na rozmezí stupňů LT B2 – C1 až LT C2, přičemž je důležité povšimnout si jistého vývoje ve ztvárnění předmětu. Zaoblenější kuželkovité tvary plynulé profilace je možné řadit spíše ke staršímu období (obr. 9: 1-4), a to z důvodu, že se vyskytují na moravských plochých pohřebištích (např. Čížmářová 2005, obr. 75: 6; 2009, tab. 10: 1; 2013, tab. 27: 2; 41: 2-5; 44: 8; 2017, tab. 44: 7, 10; 65: 7) a sídlišťích (např. Meduna 1980a, Taf. 80: 9). Naopak ostřeji profilované kusy (obr. 9: 5-8) spadají spíše do mladšího období stupně LT C2 právě na základě absence tohoto typu na pohřebištích a naopak hojněho výskytu na centrální aglomeraci v Němčicích nad Hanou. Setkáváme se s nimi také na sídlišťích, která lze mimo jiné datovat do mladšího období laténské epochy

¹² Nepublikovaný nález uložený ve sbírkách MZM Brno pod inv. č. 174.879.

¹³ Nepublikovaný nález uložený v Muzeu Komenského v Přerově pod inv. č. A 18689.

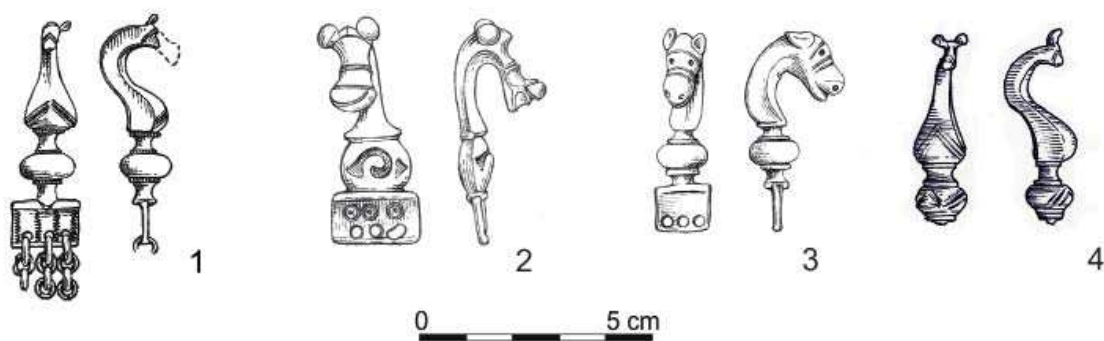
¹⁴ Nepublikované nálezy uložené ve sbírkách MZM Brno pod inv. č. 167.571, 178.724 a 177.197. U posledních dvou není jasné, zda byly opatřeny destičkou nebo očkem.

¹⁵ Nepublikovaný nález uložený ve sbírkách Muzea regionu Boskovicka pod inv. č. A 52324.

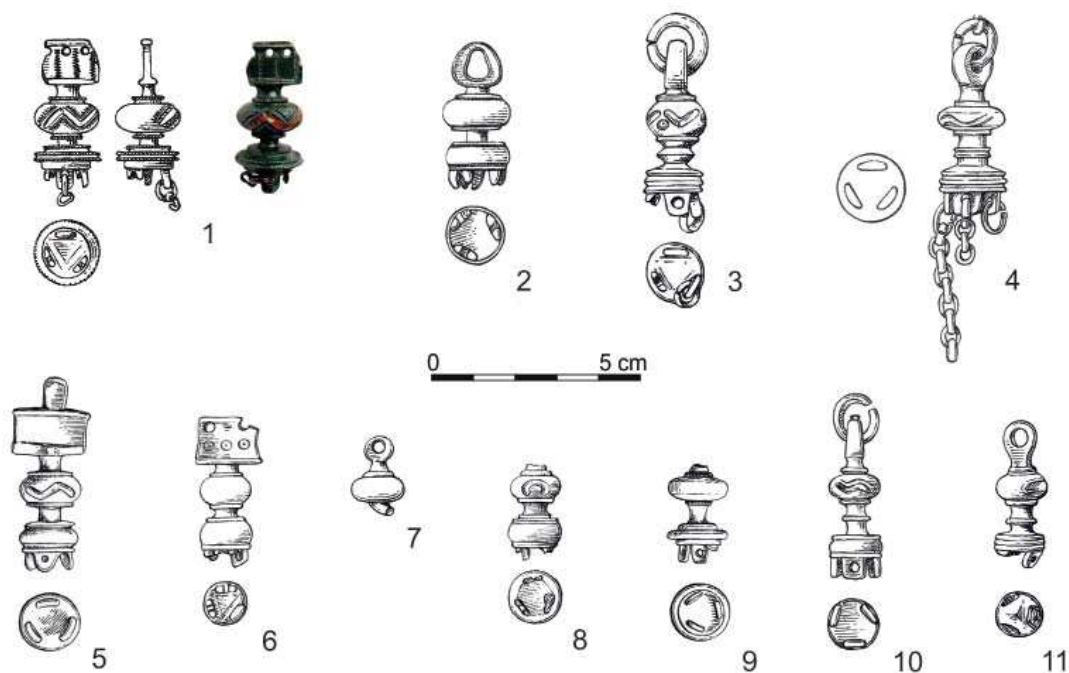
¹⁶ Nepublikovaný nález uložený v Muzeu Vyškova pod inv. č. A 27515.

¹⁷ Nepublikovaný nález uložený v MZM Brno pod inv. č. 168.223.

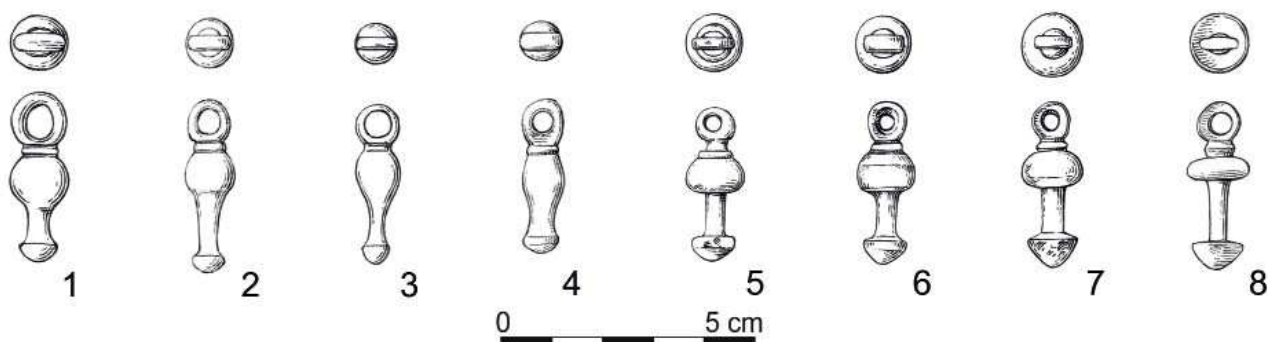
¹⁸ Nepublikovaný nález uložený v MZM Brno pod inv. č. 177.198.



Obr. 7. Zoomorfné zápony s plochými destičkami z Moravy. 1 – Hluboké u Kunštátu; 2 – Sudice na Třebíčsku; 3 – Němčice nad Hanou; 4 – Polkovice.
Kresba A. Krechlerová (1-3). Podle Jílek/Mangel 2009, 313 (4)



Obr. 8. Koncové články závesu z Moravy. 1 – Hluboké u Kunštátu; 2 – Chornice; 3 – Kojetín; 4 – Medlovice; 4-9 – Němčice nad Hanou; 10 – Ráječko; 11 – Vyškov.
Kresba A. Krechlerová. Foto J. Sláma



Obr. 9. Srovnání starších a mladších typů závesků z moravského území.
Kresba A. Krechlerová

(např. sídliště v Bořitově, které je datováno do rozmezí stupňů LT C2 – D1; Čižmář a kol. 2008, obr. 6: 5), čemuž odpovídají také exempláře náležející k opasku z Hlubokého. S rozšířením využití detektoru kovů se především na nížinných sídlištích objevuje velké množství těchto předmětů široké variability provedení (např. Čižmář a kol. 2008, obr. 3: 4, 5, 14-17; 4: 3; 6: 4, 5; 2009, obr. 2: 2, 12; 6: 7, 9; 7: 10; 2010, obr. 3: 10; Čižmář/Čižmářová/Kejzlar 2011, obr. 5: 20-27), většina z nich ovšem zůstává zatím nepublikovaná v muzejních sbírkách¹⁹ a samozřejmě bohužel i u soukromých sběratelů. Vysoký počet nestratifikovaných nálezů pochází především z centrální aglomerace v Němčicích nad Hanou, kde se však objevují ve velké míře závěsky tvarově podobné exemplářům z Hlubokého, tedy s horní částí ve tvaru zploštělé kuličky, na kterou navazuje tyčinka zakončená spodní shora seříznutou polokulovitou částí. Na spodní straně závěsku bývá často zdobení emailem (výběr Čižmář/Kolníková 2006, obr. 5: 13, 14, 19, 20). Není ovšem vyloučeno, že některé závěsky mohly být používány i jinak, než jako součást opasku a mohly sloužit například jako amulety nebo nášivky.

Řetízky

Obecně bývají mužské opasky doplněny železnými řetězy z různě provedených ok větších rozměrů, zatímco ženské opaskové řetězy jsou jemnější, většinou bronzové, a jejich články jsou spojovány drobnými řetízky o průměru kroužku od 0,4 cm. Na sídlištích se setkáváme většinou s fragmenty, které jsou připojeny na článek opasku, závěsek, popřípadě záponu. Délka řetízků spojujících jednotlivé články se liší a u opasku z Hlubokého se pohybovala okolo 7,5 cm. Dochované propojení jednotlivých článků opasku řetízky je doloženo také na slovenském hradisku v Zemianskem Podhradí, kde jsou od sebe články vzdáleny 14,3 cm (Pieta 1982, Taf. XI: 24a, 24b), naproti tomu exempláře z lokality Bratislava „Devínska Kobyla“ jsou propojeny řetízky dlouhými pouze 3 cm (Budaj/Čambal 2016, obr. 5: 11).

Rekonstrukce

Všechny komponenty opasku se dochovaly v relativně dobrém stavu. Teprve během konzervace a čištění se však podařilo odhalit jemnou rytou výzdobu a výplně červeného emailu. Poškozena je pouze zoomorfni zápona, u níž byla odlomena část stylizované hlavičky, kterou se nepodařilo dohledat, resp. identifikovat, lehce odlomená je také destička koncového závěsu zdobeného emailem. Vlivům vnějšího prostředí podlehly drobné bronzové kroužky o průměru 0,4 cm spojené v řetízky, které se v řadě případů rozpadly, takže není možné vždy určit jejich přesný počet. Vzhledem k tomu, že se podařilo najít tři lité články, které byly k sobě navzájem spojeny třemi řadami řetízků (obr. 5: 1), bylo možné na základě zjištěné délky a počtu nalezených článků rekonstruovat délku celého opasku (obr. 6). Délku řetězu směřujícího k záponě lze pouze odhadovat, na základě analogií jiných opasků z hrobových celků se ovšem tato vzdálenost příliš neliší od rozestupů mezi ostatními články opasku. Problematická je ovšem také část, na které visely závěsky a drobné diskovité články s očky. Jejich umístění na rekonstrukční kresbě bylo odvozeno na základě kompletně dochovaných opasků jiných typů, které známe v západních oblastech. Zde také není jasná vzdálenost mezi jednotlivými komponentami, nepředpokládá se ale, že by výrazně přesahovala 10 cm, podobně, jako je tomu u propojení ostatních článků.

Vzdálenost mezi jednotlivými články opasku je cca 9,5 cm (31 – 33 kroužků o délce 7 – 7,2 cm + rozměr článku opasku 2,4 cm). Při předpokladu, že by vzdálenost mezi jednotlivými články byla shodná, přesahuje celková délka opasku po sečtení rozměrů všech odhadovaných částí 2 m.²⁰ Běžná délka keltských opasků se ovšem pohybuje okolo 1 m (např. Čižmářová 2017, 111, 183, 185, tab. 26: 10, 65: 7, 67: 10; Filip 1956, Tab. XLIII: 10).

¹⁹ Jen ve sbírkách Moravského zemského muzea je uloženo více než sto těchto závěsků z Němčic nad Hanou a dalších nížinných sídlišť. Za laskavé sdělení děkujeme J. Čižmářové.

²⁰ Množství drobných ojedinělých kroužků z rozpadlých řetízků nedosahuje počtu eventuálního doplnění řetízků mezi jednotlivými články. Byly získány při plavení materiálu. Ich neznámý počet mohl zůstat v místě nálezů.



Obr. 10. Fotografická dokumentace celého opasku.
Foto J. Sláma

Krajina místa nálezu a interpretace jeho uložení

Opasek představuje výjimečný nález a stejně jako v případě některých depotů je možno mu přičíst mimořádný význam v kontextu podmínek jeho uložení. Jak již bylo výše uvedeno, místo nálezu se nachází v souvisle zalesněné oblasti Kunštátska (východní okraj Českomoravské vrchoviny), vzdálené k osídlené nížině severní části Boskovické brázdy cca 7 km vzdušnou čarou v blízkosti výrazného kamenného útvaru. Opasek byl uložen v jamce pod menším plochým kamenem v sousedství většího balvanu. Nálezové okolnosti opasku z Hlubokého odpovídají znakům rituálně uloženého předmětu; byl deponován vně osídleného prostoru, v blízkosti kamenů a skalního útvaru. Můžeme proto i zde mluvit o existenci sakrální krajiny, jak je to patrné u nálezů laténského depotu ze Stebna „Nouze“ a dalších lokalit (Holodňák 2016, 61; Kysela a kol. 2017, 99). Vazby nálezů a depotů na více či méně nápadné přírodní prvky (svahy a vrcholky kopců, skály, jeskyně, vodní zdroje atd) jsou v literatuře charakterizovány jako krajinná memoria (Smrž/Blažek 2002, 803-805). Tyto znaky lze v blízké severní části Boskovické brázdy (oblast Malé Hané) pozorovat již v předcházejícím období kultury lužických popelnicových polí. Na svazích zdejších vrchovin, za hranicí zemědělské oikumeny, registrujeme již několik výrazných koncentrací bronzových depotů (Salaš/Jarušková 2017, 128-130).

Závěr

Opasek z Hlubokého u Kunštátu představuje nepochybně výjimečný nález nadregionálního významu. Lze jej datovat především na základě litých spojovacích článků zcela jistě do stupně LT C2, tedy období, kdy na Moravu začínají přes českomoravské pomezí postupně pronikat vlivy z východních Čech především v souvislosti se změnou centrálních sídel. Díky unikátní situaci, kdy máme z tohoto období v našem prostředí k dispozici kompletně dochovaný náleзовý celek, je možné upřesnit datování některých komponent, o jejichž stáří bylo možné dosud pouze spekulovat. Především se jedná o mezičlánky diskovitěho tvaru, u nichž bylo doloženo, že tvořily součást opasku. Analogické předměty nejsou z moravského prostředí zatím známy (nebo nebyly rozpoznány) navzdory početným nálezům ostatních komponent bronzových opasků. Dále je možné zmínit také názor, že ostřeji profilované kusy koncových závěsků je možné považovat za mladší, což potvrzuje také jejich absence na laténských pohřebištích. Jak vyplývá z rozboru jednotlivých částí opasku, k žádnému předmětu se nepodařilo najít zcela přesnou analogii. Všechny výše uvedené analogické příklady opaskových článků sice patří ke stejnému typu, avšak nejsou identické a vždy se v drobných detailech od sebe navzájem liší. Potvrzuje se tedy pravidlo, že každý honosnější opasek v době laténské byl svým způsobem jedinečné umělecké dílo, byť ztvárněné ve stejném stylu, ovšem za použití jiné odlévací formy.

V širším okolí nebyly opakovanou prospekci zjištěny žádné další kovové nálezy (vyjma několika novověkých železných předmětů) a můžeme tak uvažovat o jednorázovém úmyslném uložení (obětině) mimo stabilně osídlený prostor v době laténské. Nejbližší známé laténské osídlení se totiž nachází až v prostoru Lysické sníženiny (např. Býkovice, Lysice, Skalice nad Svitavou), cca 7 – 10 km vzdušnou čarou od místa nálezů (*Meduna 1980b*, 62, 164, 270). Pozoruhodné je též zjištění, že nálezy podobné komponentám opasku nejsou v prostoru Lysické sníženiny časté a jejich hojnější výskyt lze sledovat až v prostoru střední a jižní/jihovýchodní Moravy a přilehlého Slovenska.

Lze proto uvažovat, za jakých okolností byl opasek uložen do země. Jeho překrytí plochým kamenem vylučuje náhodnou ztrátu. Možná je také varianta dočasného uložení jistě velmi cenného předmětu za pohnutých (např. válečných) událostí, kdy si majitel z různých důvodů předmět již nevyzvedl. Nejvíce pravděpodobné se ovšem jeví uložení votivní, jako obětina některému z tehdejších bohů. V souvislosti s touto domněnkou je třeba pozastavit se nad účelem opasku, jehož délka podle rekonstrukce přesahovala 2 m. Dle precizního jemného provedení se jedná o součást ženského oděvu, dle honosné výzdoby byl určen osobnosti z vyšší společenské vrstvy. Délka celých keltských opasků se běžně pohybuje okolo 1 m. Pomineme-li možný mimořádný tělesný objem (snad i z důvodu těhotenství) nositelky, připadá v úvahu omotání opasku nadvakrát kolem pasu, což ovšem zase nemuselo být příliš praktické. Při analýzách bylo zjištěno, že byl opasek vyroben ze slitiny s vysokým podílem olova. Jednalo se tedy o materiál, který mohl podléhat více opotřebení při častějším nošení. Tato fakta spolu s polohou a mimořádnými rysy místa nálezů nasvědčují skutečnosti, že byl předmět užíván při významných událostech, případně také k účelům rituálním a mohl mít ryze symbolický význam.

LITERATURA

- Budaj/Čambal 2016* – M. Budaj/R. Čambal: Laténske nálezy z Bratislavy – Devínskej Kobyly. Numismatický sborník 30, 2016, 273-283.
- Bujna 2011* – J. Bujna: Opasky ženského oděvu z doby laténskej. Nitra 2011.
- Čambal 2008* – R. Čambal: Osídlenie okresov Bratislava, Senec a Pezinok v dobe laténskej. In: P. Pospeschová/P. Wittgrüber (eds.): Carnuntum – Gerulata. Bratislava 2008, 101-117.
- Čambal 2011* – R. Čambal: Sídliskové objekty zo strednej a neskorjej doby laténskej v Slovenskom Grobe. Zborník Slovenského národného múzea 105, 2011, 83-114.

- Čižmář/Kolníková 2006 – M. Čižmář/E. Kolníková: Němčice – obchodní a industriální centrum doby laténské na Moravě. *Archeologické rozhledy* 58, 2006, 261-283.
- Čižmář a kol. 2008 – M. Čižmář a kol.: Detektorová prospekce lokalit z doby laténské na Moravě. *Přehled výzkumů* 49, 2008, 125-131.
- Čižmář a kol. 2009 – M. Čižmář a kol.: Detektorová prospekce archeologických lokalit na Moravě v roce 2008. *Přehled výzkumů* 50, 2009, 139-152.
- Čižmář a kol. 2010 – M. Čižmář a kol.: Detektorová prospekce archeologických lokalit na Moravě v roce 2009. *Přehled výzkumů* 51, 2010, 125-137.
- Čižmář/Čižmářová/Kejzlar 2011 – M. Čižmář/J. Čižmářová/M. Kejzlar: Detektorová prospekce archeologických lokalit na Moravě v roce 2010. *Přehled výzkumů* 52, 2011, 86-95.
- Čižmářová 2005 – J. Čižmářová: Keltské pohřebiště v Brně-Maloměřicích. *Pravěk-Supplementum* 14. Brno 2005.
- Čižmářová 2009 – J. Čižmářová: Keltská pohřebiště z Holubic a Křenovic. *Pravěk-Supplementum* 19. Brno 2009.
- Čižmářová 2013 – J. Čižmářová: Keltská pohřebiště na Moravě. Okresy Blansko a Vyškov. Brno 2013.
- Čižmářová 2017 – J. Čižmářová: Keltská pohřebiště na Moravě. Okresy Hodonín, Kroměříž, Olomouc, Opava, Prostějov, Přerov, Uherské Hradiště, Zlín. Brno 2017.
- Filip 1956 – J. Filip: Keltové ve střední Evropě. Praha 1956.
- Holodňák 2016 – P. Holodňák: Několik ojedinělých bronzových předmětů objevených detektorem a úvahy o existenci sakrální krajiny na Podbořansku. *Archeologie západních Čech* 10, 55-63.
- Jančíková 2015 – E. Jančíková: Laténská sídliště ve Strážnici a Petrově, okres Hodonín. Rkp. bakalářské diplomové práce. Slezská univerzita v Opavě. Opava 2015.
- Jílek/Mangel 2009 – J. Jílek/T. Mangel: Polkovice (okr. Přerov). *Přehled výzkumů* 50, 2009, 313.
- John/Ouško 2016 – J. John/P. Ouško: Laténské kovové předměty z okolí třísovského oppida – prospekce v letech 2013–2016. *Archeologické výzkumy v jižních Čechách* 30, 2016, 281-289.
- Kysela a kol. 2017 – J. Kysela a kol.: Stebno-Nouze: pozoruhodný laténský depot z Podbořanska. *Archeologické rozhledy* 69, 2017, 74-108.
- Mangel/Jílek 2013 – T. Mangel/J. Jílek: Drobné laténské nálezy z východních Čech II. *Archeologie východních Čech* 3, 2013, 55-67.
- Mangel/Jošková 2019 – T. Mangel/T. Jošková: East Bohemian finds of belt segments with a central knob and side plates as evidence of interregional contacts during the La Tène period. *Studia Historica Nitriensia* 23, Supplementum 2, 2019, 465-480.
- Meduna 1980a – J. Meduna: Die latènezeitlichen Siedlungen in Mähren. Praha 1980.
- Meduna 1980b – J. Meduna: Die latènezeitlichen Siedlungen und Gräberfelder in Mähren. Brno 1980.
- Pieta 1982 – K. Pieta: Die Púchov-Kultur. Nitra 1982.
- Pieta 2000 – K. Pieta: Latènezeitlicher Burgwall und Opferplatz (?) in Trenčianské Teplice. In: J. Bouzek et al. (eds.): *Gentes, Reges und Rom. Auseinandersetzung – Anmerkung – Anpassung* : Festschrift für Jaroslav Tejral zum 65. Geburtstag. Brno 2000, 129-153.
- Pieta 2008 – K. Pieta: Keltské osídlenie Slovenska. Mladšia doba laténska. Nitra 2008.
- Salaš/Jarůšková 2017 – M. Salaš/Z. Jarůšková: Poznámky k současnému stavu fondu metalických depotů doby popelnicových polí regionu Malé Hané. *Pravěk NŘ* 25, 2017, 119-136.
- Smrž/Blažek 2002 – Z. Smrž/J. Blažek: Nález bronzových srpů z hory Kletečná (706 m n. m.) v Českém středohoří. K votivním nálezům z vrcholků kopců a hor. *Archeologické rozhledy* 54, 791-812.
- Stanczik/Vaday 1971 – J. Stanczik/A. Vaday: Keltische Bronzegürtel vom „ungarischen“ Typ im Karpatenbecken. *Folia Archeologica* 22, 1971, 7-27.

Vích 2017 – D. Vích: Doba laténská v severní části Boskovické brázdy ve světle drobných kovových nálezů. *Archeologické rozhledy* 69, 2017, 629-671.

Werner 1979 – J. Werner: Die Bronzegürtel von Sonder Skjoldborg, Amt Thisted. In: L. Pauli (ed.): Joachim Werner: Spätes Keltentum zwischen Rom und Germanien. *Gesammelte Aufsätze zur Spätlatènezeit*. München 1979, 32-41.

SUMMARY

The find of a Celtic chain belt from Kunštát region (Blansko District)

The aim of this article is presentation of a unique find – an almost complete female bronze belt which was discovered in the cadastral area of Hluboké u Kunštátu, in the hilly terrain significantly remote from the traditional settlement area in the La Tène period. On the basis of its separate depositing under a flat stone, a sacrificial gift or deposit can be considered. With regard to its complete condition, the artifact is classified among unique artifacts from the La Tène period in Moravia.

All belt components have been preserved in a relatively good condition. Only during conservation and cleaning, fine engraved decoration and red enamel insertions were revealed. Since three cast segments connected by three rows of chains were found, it was possible to restore length of the whole belt on the basis of the detected length and the number of found segments. The total length – after addition of sizes of all assumed parts – exceeds 2 m.

The belt from Hluboké u Kunštátu is undoubtedly a unique find of supraregional importance. It can be dated mainly on the basis of cast connecting segments to stage LT C2, i. e. the period when influences from Eastern Bohemia – particularly in relation to the change of central seats – start to penetrate to Moravia through the Bohemian-Moravian Borderlands. Thanks to the unique situation when we have a completely preserved find complex from that period to our disposal in our environment, it is possible to specify dating of some components whose age had been subject to some speculations. They are particularly the disc-shaped connecting segments which have been proved as parts of the belt. It has been also confirmed that end pendants can be chronologically classified according to their shapes – older ones are skittle-shaped and younger ones have more distinct profiles.

Repeated prospecting in wider surroundings did not detect any other metal finds (with the exception of several modern iron artifacts), thus, we can consider a single intentional depositing (sacrificial gift) outside the area permanently settled in the La Tène period. The nearest known La Tène settlement is situated as far as the Lysická sníženina depression (e. g. Býkovice, Lysice, Skalice and Svitavou), in aerial distance of approx. 7-10 km from the place of discovery (*Meduna 1980*, 62, 164, 270). It is also noteworthy that finds similar to the belt segments are not frequent in the territory of the Lysická sníženina depression and they are more common in Central and Southern/Southeastern Moravia and the adjacent part of Slovakia.

Thus, we can ask about the circumstances of the belt's depositing in the ground. Its covering by a flat stone excludes an accidental loss. Temporary deposition of an undoubtedly precious artifact during turbulent (e. g. war) events which has not been collected by the depositor for some reason is more probable. Votive deposition as of a sacrificial gift to one of the contemporary gods cannot be excluded either. With regard to this assumption, we must think about the purpose of the belt, whose length was – according to reconstruction – more than 2 m. Judging by the fine design, it was part of a female garment; judging by the luxurious decoration, it was made for a person from a high social class. Besides possible larger figure of the wearer, we can talk about double wrapping of the belt around her waist, which was probably not very practical. The place of discovery, including the nearby stone shape, however, suggests that the artifact was used at important events for ritual purposes and had a purely symbolical meaning.

List of figures

Fig. 1. Map of Moravia with indicated place of discovery (1) and the central agglomeration in Němčice nad Hanou (2).

Fig. 2. Drawn documentation of the trench excavated at the place of discovery.

Fig. 3. Photographic documentation of the belt immediately after extraction.

Fig. 4. Drawn and photographic documentation of finds. 1 – zoomorphic belt hook; 2 – disc-shaped segments; 3 – the end suspension segment; 4 – end pendants.

Fig. 5. Drawn documentation of finds. 1-13 – segments with side plates.

Fig. 6. Drawn documentation of the find. Reconstruction of the whole belt.

Fig. 7. Zoomorphic belt hooks with flat plates from Moravia. 1 – Hluboké u Kunštátu; 2 – Sudice; 3 – Němčice nad Hanou; 4 – Polkovice.

Fig. 8. End suspension segments from Moravia. 1 – Hluboké u Kunštátu; 2 – Chornice; 3 – Kojetín; 4 – Medlovice; 5-9 – Němčice nad Hanou; 10 – Ráječko; 11 – Vyškov.

Fig. 9. Comparison of older and younger types of pendants from the territory of Moravia.

Fig. 10. Photographic documentation of the find.

Translated by Viera Tejbusová

Mgr. Ivan Čižmář, Ph.D.
Ústav archeologické památkové péče Brno, v.v.i.
Kaloudova 30, Brno-Husovice, Česká republika
ivancizmar@uapp.cz

Mgr. Zuzana Jarůšková
Muzeum regionu Boskovicka, p. o.
Hradní 642/1, Boskovice, Česká republika
jaruskova@muzeum-boskovicka.cz

