

Prvou etapou výskumu bol prieskum nedeštruktívnymi archeologickými metódami (*Diačiková a kol. 2017, 4*). Na preskúmanie objektov sme zvolili metódu plastického vyberania, pričom objekty boli rozdelené na polovicu (obr. 2). Pri odkryve sme postupovali po tzv. umelých vrstvách, ktoré boli v prípade hrobov mocné cca 5 cm. Obsah žiarových hrobov bol odobratý a inventarizovaný za účelom ďalších analýz.

Nedeštruktívnym prieskumom neboli získané žiadne nálezy. Skrývka vrchných vrstiev ukázala, že pod vrstvou ornice sa miestami nachádzajú splavy a navážky novovekého až recentného, zväčša stavebného odpadu. Po ich odstránení bolo zistených 13 archeologických objektov. Nesporne najdôležitejšou nálezovou situáciou bolo zoskupenie šiestich hrobov – kremácií: objekt 8/hrob 1, 9/hrob 2, 10/hrob 3, 11/hrob 4, 12/hrob 5 a 13/hrob 6. Voči ostatným objektom tvoria izolované zoskupenie pri východnom okraji skúmanej plochy (obr. 3). Všetky hrobové jamy boli zachované len čiastočne do hĺbky 8 – 18 cm. Pôdorysy boli približne kruhového až elipsovitého tvaru (tab. I).

Tabela 1. Popis vrstiev dokumentovaných nálezových situácií - zhodné s tab. I.

Objekt	Kresba	Vrstva - popis
Objekt 8/hrob 1	tab. I: 1	V1 - Svetlá sivočierna vrstva popola s obsahom mnohopočetných fragmentov prepálených kostí
		V2 - Svetlá hnedá hlinitá vrstva
Objekt 9/hrob 2	tab. I: 2	V1 - Tmavá sivočierna vrstva popola s obsahom mnohopočetných fragmentov prepálených kostí
		V2 - Svetlá hnedá hlinitá vrstva
Objekt 10/hrob 3	tab. I: 3	V1 - Tmavá sivočierna vrstva popola s obsahom mnohopočetných fragmentov prepálených kostí
		V2 - Tmavá hnedá hlinitá vrstva
Objekt 12/hrob 5	tab. I: 4	V1 - Tmavá sivočierna vrstva popola s obsahom mnohopočetných fragmentov prepálených kostí
		V2 - Tmavá čiernohnedá hlinitá vrstva s obsahom fragmentov keramiky
		V3 - Tmavá hnedá hlinitá vrstva
		K - Keramika
		KO - Kovový predmet
Objekt 13/hrob 6	tab. I: 5	V1 - Svetlá sivá vrstva popola s obsahom mnohopočetných fragmentov prepálených kostí
		V2 - Tmavá hnedá hlinitá vrstva
		KO - Kovový predmet
		KA - Kameň

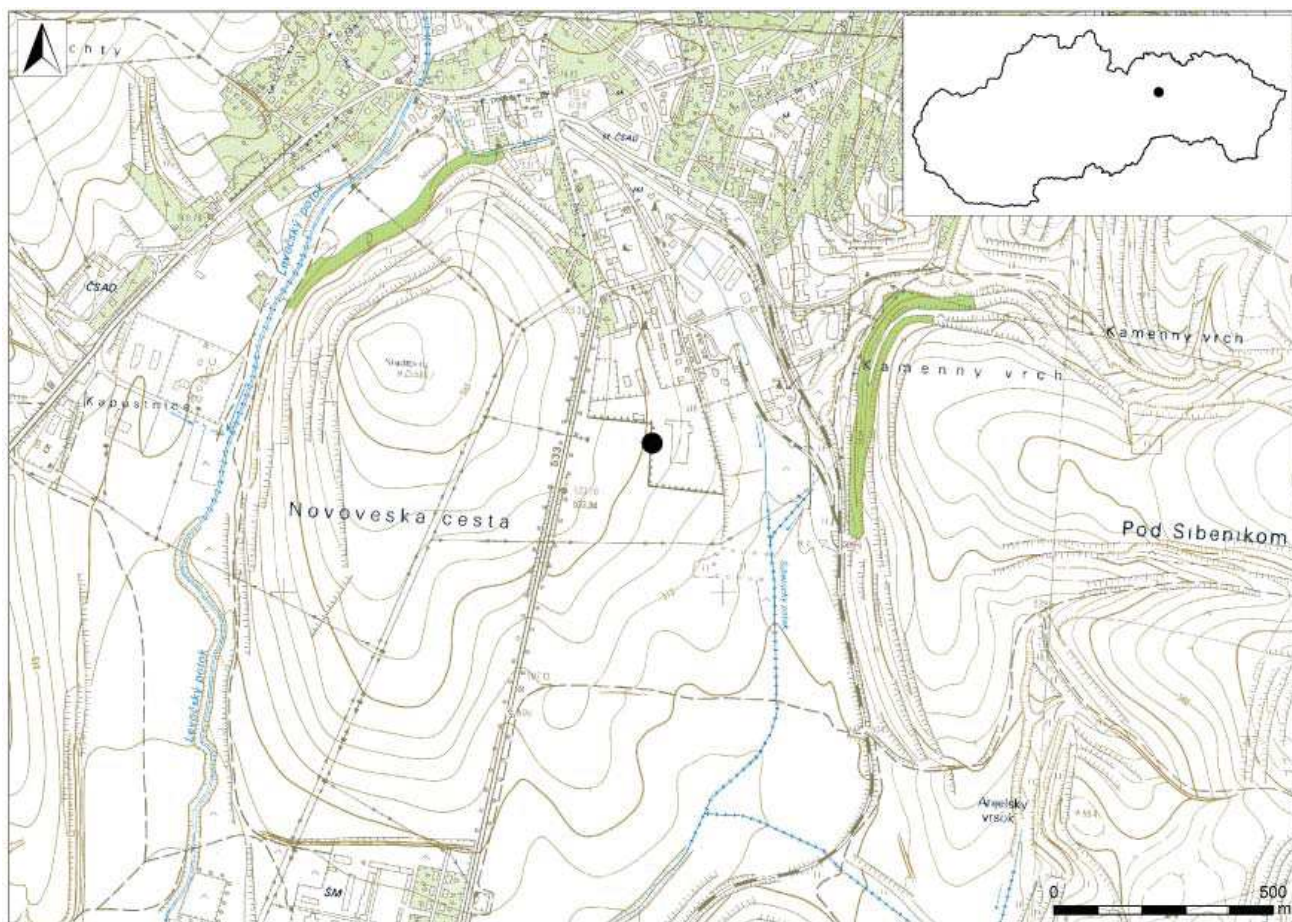
Nasledujúci popis je zameraný na nálezové situácie hrobových celkov. Kovovým artefaktom bude venovaný samostatný rozbor. Na tomto mieste sa im preto nevenujeme. Popis vrstiev z tabuľky 1 sa nachádza v tabele 1.

Objekt 8/hrob 1 (tab. I: 1): \varnothing ústia hrobovej jamy 35 cm, \varnothing dna 25 cm, hĺ. 8 cm. Nebola zistená žiadna úprava hrobovej jamy. Hrob neobsahoval žiaden inventár.

Objekt 9/hrob 2 (tab. I: 2): \varnothing ústia hrobovej jamy 43 cm, \varnothing dna 38 cm, hĺ. 10 cm. Nebola zistená žiadna úprava stien, dna a okraja. Hrob neobsahoval žiaden inventár.

Objekt 10/hrob 3 (tab. I: 3): \varnothing ústia hrobovej jamy 30 cm, \varnothing dna 23 cm, hĺ. 8 cm. Žiadna úprava hrobovej jamy nebola doložená. Poloha nálezov deviatich fragmentov keramiky nezodpovedala tvaru urny. Tvar prípadnej nádoby nebol sledovateľný ani ako líšiaca sa vrstva okolo uloženého popola (rozpad nádoby v dôsledku lokálneho pôdneho prostredia, ako tomu bolo v prípade objektu 12/hrobu 5). Treba však prihliadať na mieru porušenia, kvôli čomu nemožno vylúčiť, že išlo o urnový žiarový hrob.

Objekt 11/hrob 4 (obr. 3): Zachovalo sa len dno nádoby, čitateľné v teréne ako kruhový



Obr. 1. Poloha lokality Levoča – Novoveská cesta. Autor: J. Tamaškovič



Obr. 2. Výskum objektu 12/hrobu 5. Autor snímky: M. Ontko

pôdorys s priemerom ca 15 cm, pričom sa jasnejšie črtali steny nádoby. Vrstva v jej okolí neobsahovala popol ani iné nálezy. Nálezovú situáciu interpretujeme ako žiarový urnový urob na základe podobnosti s objektom 12/hrobom 5, ako aj na základe bezprostrednej blízkosti ostatných hrobových celkov.

Objekt 12/hrob 5 (tab. I: 4): \varnothing ústia hrobovej jamy 45 cm, \varnothing dna 12 cm, hl. 18 cm. Nedoložila sa žiadna úprava hrobovej jamy. Okrem kovových artefaktov obsahoval hrob taktiež tri fragmenty keramiky – misovitej nádoby esovitej profilácie, ktorej rozmery nebolo možné rekonštruovať.

Objekt 13/hrob 6 (tab. I: 5): \varnothing ústia hrobovej jamy 35 cm, \varnothing dna 30 cm, hl. 10 cm. Nebola zistená žiadna úprava hrobovej jamy. Inventár hrobu zahŕňal len kovové predmety.

Okrem hrobov bolo preskúmaných sedem sídliskových objektov, z ktorých dva môžeme datovať do rámca neskorého stredoveku až novoveku. Päť objektov nebolo možné kvôli absencii nálezov datovať (*Diačiková a kol. 2017, 170-172*).

Pohrebný rítus

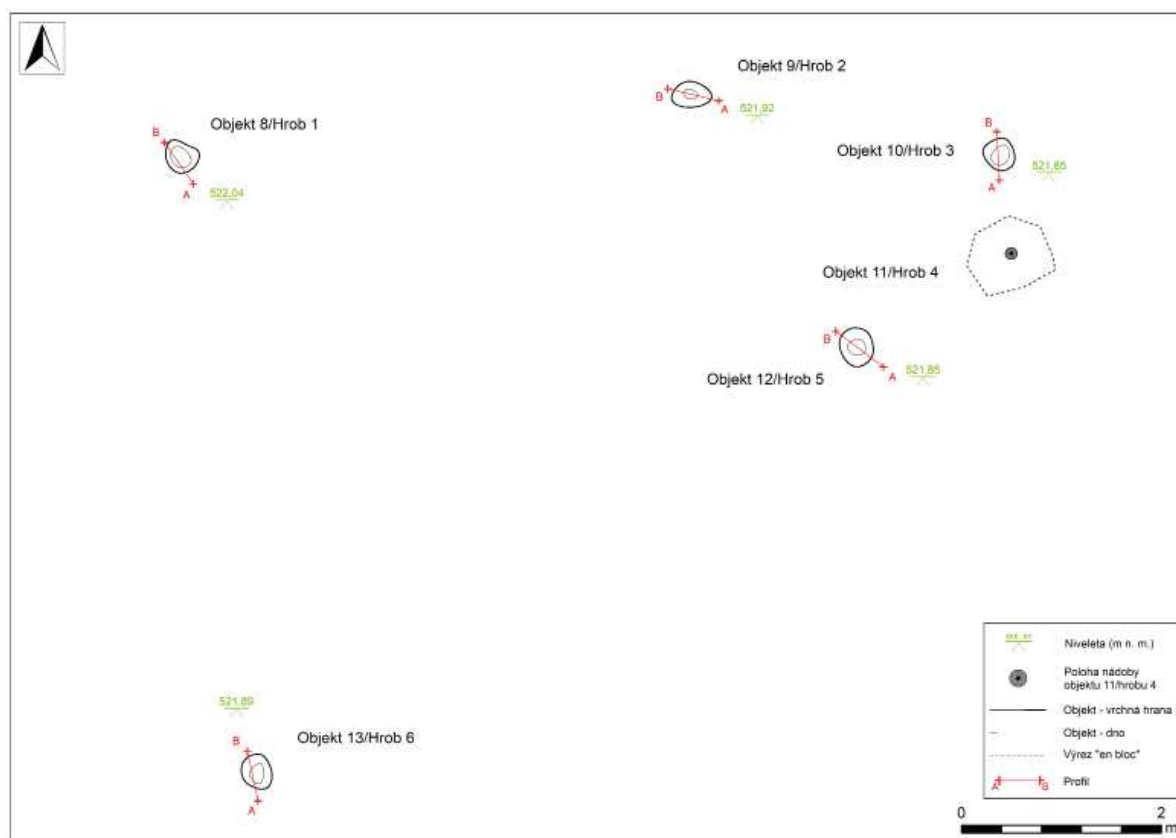
Prvým zastúpeným variantom sú urnové žiarové hroby – objekty 11/hrob 4, 12/hrob 5, otázne objekt 10/hrob 3. V druhom prípade boli popol a hrobový inventár vkladané bezprostredne do zeme – objekty 8/hrob 1, 9/hrob 2 a 13/hrob 6. Hypoteticky mohli byť popol s milodarmi pôvodne zabalené do puzdra z organického materiálu. V terénnej situácii sa nezachovali žiadne doklady, ktoré by tomu nasvedčovali.

Vďaka najlepšie zachovanému hrobu, objektu 12/hrob 5, sa môžeme pokúsiť rekonštruovať samotnú podobu hrobu. Na dne hrobovej jamy sa zachovalo dno nádoby, do ktorej bol popol uložený. Steny nádoby boli v profile objektu čitateľné len ako tmavá, 1 – 2 cm hrubá, hnedo-čierna vrstva obklopujúca vrstvu popola (tab. I: 4). Stav zachovania keramiky (v dôsledku pôdnych podmienok) neumožňoval jej vybratie, bola však ďalej dokumentovaná po vybratí samotného obsahu hrobu (obr. 4). Tvar zachovaných zvyškov nádoby, ako aj tvar vrstvy popola v profile na prvý pohľad naznačujú, že urna mohla mať pôvodne miskovitý tvar. Treba však zohľadniť prípadnú deformáciu vonkajším tlakom, napr. činnosťou v novoveku. V zachytenej nálezovej situácii sa predmety hrobovej výbavy nachádzali priamo v popole kremácie. Niektoré z artefaktov boli viditeľné už pri rozpoznaní objektu a hlavne po začistení prvej 1 – 3 cm mocnej vrstvy výplne objektu (obr. 5). Poloha nálezov vo vrchnej vrstve môže naznačovať ich pôvodné uloženie na vrch popola v nádobe. Túto postupnosť dokazuje dokumentovaná situácia len za predpokladu, že vrchné časti hrobu neboli porušené v takej miere, ako pri ostatných objektoch. Stopy po organickom obale milodarov, napr. vrečku, látku a pod., doložené neboli. Nálezy výbavy neniesli stopy žiaru, čiže neboli pri zosnulom počas kremácie tela. Niektoré z milodarov dosvedčujú zámerné poškodenie/znefunkčnenie.

Aj keď sme objekt 13/hrob 6 uviedli medzi tzv. jamkovými hrobmi, mohla úlohu nádoby ako urny nahrádzať drevená skrinka. Vo výbave sa totiž našli jej kovové súčasti. Opäť však treba poukázať na nálezovú situáciu, v ktorej sa stopy po organickom materiáli nezachovali ani v podobe rozdielnej farby okolitej výplne kremácie (tab. I: 5).

Tabela 2. Prehľad vstupných dát – kvantita a kvalita súboru.

Objekt (hrob)	Celkový počet kovových artefaktov	Počet analyzovaných artefaktov	Počet analyzovaných artefaktov (%)
objekt 10/hrob 3	1	1	100
objekt 12/hrob 5	32	18	56
objekt 13/hrob 6	12	8	66
Σ	45	27	60



Obr. 3. Plán terénnej situácie – detail na zoskupenie hrobov (geodetické zameranie Fabian 2017; autor plánu J. Tamaškovič)

Rozbor kovových artefaktov

Kvôli malému počtu zachovaných nálezov keramiky, ako aj ich malej veľkosti a atypickosti, zameriame vyhodnotenie výlučne na kovové nálezy. Tento druh milodaru sa nachádzal v troch hroboch: objekt 10/hrob 3, 12/hrob 5 a v objekte 13/hrob 6 (tabela 2)². 40 % predmetov nebolo možné kvôli veľkosti a poškodeniu vyhodnotiť. Vzhľadom na to nepredstavujú zásadné zníženie výpovednej hodnoty súboru.

Objekt 10/hrob 3

a) predmety bez určitého zaradenia:

Funkcia jediného kovového predmetu z objektu 10/hrobu 3 (tab. 2: 1) nie je spoľahlivo preukázateľná. Je ním železný tyčinkový predmet s dĺžkou 7,8 cm a priemerom 0,3 – 0,35 cm. Keďže nejde o rúrku, ale o nespojený plech, možno predpokladať, že ako kovanie mohol tvoriť doplnok k inému predmetu, resp. patril k výzdobe organického materiálu (oblečenia, alebo k inej časti kroja). Analogické predmety s funkciou postranného kovania poznáme napríklad z pošiev (lokalita Ochędzyn Nowy – Loskotová 2013, 53, obr. 32) alebo ako doplnok k iným predmetom (Mistelbach – Tejral 1970, 115, obr. 5). Vzhľadom na absenciu ďalších fragmentov popisovaného predmetu, resp. akýchkoľvek nálezov, ku ktorým by mohol patriť, nemožno funkciu s určitou interpretovať.

Objekt 12/hrob 5

a) súčasti opasku:

K tejto skupine radíme železný tyčinkový predmet (tab. II: 2) so zachovanou dĺžkou 4,5 cm, ktorý je na jednom, tenšom, konci zahnutý ako háčik s priemerom cca 0,1 cm. Smerom

² Počty uvedené v tabele 1 sú počty jedincov – fragmentov, nie predmetov (napríklad nález nožníc z objektu 12/hrobu 5 pozostával z troch fragmentov).



Obr. 4. Detail zachovaných častí urny v objekte 12/hrobe 5. Autor snímky: Tamaškovič



Obr. 5. Detail koncentrácie predmetov hrobového inventáru v objekte 12/hrobe 5.
Autor snímky: J. Tamaškovič

k druhému koncu, ktorý je však ulomený, je predmet hrubší s priemerom cca 0,55 cm a jeho tvar je kvadratický. Na základe uvedeného popisu môže byť fragment pravdepodobne súčasťou opaskovej pracky. Menej pravdepodobná je funkcia kľúča (pozri nižšie).

b) výzbroj a výstroj jazdca:

Výbava predmetného hrobu obsahovala dve železné ostrohy, obe sa však zachovali len vo fragmentoch. Najzachovalejšou časťou prvej ostrohy je fragment pozostávajúci z vrchnej časti tela (lúčika) ostrohy a bodca (tab. II: 3). Dĺžka tohto fragmentu je 4,5 cm, šírka v najhrubšom bode 2,8 cm. Lúčik je ohnutý a pri pohľade zhora má tvar kosoštvorca. Bodec má výšku 2,1 cm a priemer 1,9 cm. Aj po ošetrovaní a konzervácii je problematické určiť tvar bodca. Ide pravdepodobne o variant ostrohy, pri ktorom má bodec v priereze kosoštvorcový tvar a je mierne odsadený od tela lúčika, čím má tvar ihlanu, nie kužela. Tvar však môže byť poznamenaný koróziou. Z ostrohy sa ďalej zachovali úlomky ramien s gombíkovitým ukončením (tab. II: 4, 5). To vylučujúce typy ostrôh s háčikovým spôsobom prichytenia, aké poznáme napríklad z doby laténskej (*Bochnak 2004; Pieta 2008*, 280, obr. 129). Tvar nálezov ukazuje, že mierne odsadené hlavičky gombíkov boli otočené do vonkajšej, nie vnútornej strany lúčika. Priemer gombíkov je 0,8 cm. Jeden z úlomkov zapadal k telu lúčika s bodcom, čím bolo možné rekonštruovať celkový tvar ostrohy z hrobu 5 (tab. IV: 2). Môžeme konštatovať, že nájdená železná ostroha je typ s nízkym, širšie roztvoreným oblúkom lúčika s ramenami ukončenými mierne odsadenými gombíkmi, kosoštvorcovým tvarom plochy tela lúčika a s mierne odsadeným, ihlanovitým bodcom. Celková výška ostrohy, od gombíka po vrch bodca, je 3,8 cm, rekonštruovateľná dĺžka (s jedným chýbajúcim ukončením ramena) je 7,7 cm. Aj druhý fragment s gombíkom pravdepodobne patril tejto ostrohe, keďže sa zhodovali v detaile, akou je veľkosť gombíka. Časťami druhej ostrohy mohli byť oveľa poškodenejšie nálezy – zašpicatý ihlanovitý fragment (výška 2,1 cm, šírka podstavy 2 cm) môže byť zvyškom bodca. Telom lúčika bol zrejme kosoštvorcový, mierne zahnutý fragment (dĺžka 3 cm, šírka 2,5 cm), na ktorého povrchu bolo vidieť ulomené miesto (pôvodné miesto bodca?). Ako telo pripadá do úvahy aj ďalší predmet podobných tvarov a rozmerov. K druhej ostrohe určite patrilo tretie ukončenie lúčika s gombíkom. Aj napriek jeho poškodeniu sa zachoval gombík, analogický k dvom predošlým nálezom.

c) pracovné nástroje/predmety bežnej potreby:

Patria sem nožnice zachované v podobe troch úlomkov. Úlomky rukoväte (ramien) majú dĺžku 7,2 cm (tab. II: 6) a 11,5 cm (tab. II: 7). Jeden z nich má zároveň zachovanú časť ostria. Rekonštruovateľná dĺžka jedného ramena rukoväte je tak cca 11,5 cm, šírka čepele pri rukoväti je 2 cm (tab. IV: 1).

Železný nôž (tab. III: 1) nemožno jednoznačne zaradiť do vyhradenej funkčnej kategórie, keďže nože mohli plniť viacero úloh. Exemplár z hrobu 5 sa zachoval v dĺžke 10,5 cm. Trň rukoväte sa zachoval takmer celý (dĺžka 5,5 cm) a nebol zakrivený, ako napríklad pri variantoch typu C nožíkov z germánskeho prostredia doby rímskej, ktoré spracoval *A. von Müller (1957, 46 nn.)*. Ostrie malo smerom ku špičke jemne zakrivený tvar, čo by zodpovedalo aj britvám. Na jednej strane nálezu nožika bol vplyvom korózie pripevnený úlomok ďalšieho predmetu, ktorý určite nebol súčasťou nožika. Na základe dĺžky nožika, ktorá vzhľadom na zakrivenie čepele zrejme nepresahovala viac ako 15 – 20 cm, nepredpokladáme zaradenie tohto predmetu medzi výzbroj.

d) predmety bez určitého zaradenia:

Diskutabilné je zaradenie železného predmetu tvarovaného ako tuľajka (tab. III: 2). Zachovaná dĺžka je 4,8 cm, šírka v užšej časti je 1,6 cm, v hornej 2 cm. Tento fragment môže byť zvyškom polovice tuľajky (?). Z oboch bokov tuľajkovito tvarovanej časti predmetu vystupujú tenké rovné plochy. Menej pravdepodobnou možnosťou je, že mohli tvoriť ostrie. Hypoteticky, na hrot šípky by bol predmet priveľký. Tvar zachovaného ostria (?) po bokoch tuľajky by skôr nasvedčoval tomu, že by mohlo ísť o fragment žrd'ovo-bodnej zbrane. Do úvahy však prichádza interpretácia nálezu ako časti rukoväte štítu. Takto je na príklad hod-

notený tvarovo veľmi podobný nález z lokality Ciosny Folwark (*Olędzki/Tyszler 2017, 154, fig. 6*). Zdôrazňujeme však, že nález je veľmi porušený, a preto sa nedá jednoznačne zaradiť. Druhým nezaradeným artefaktom je ihlicovitý predmet, pozostávajúci z troch fragmentov. Dva do seba zapadajú, tretí síce k predmetu evidentne patrí, ale kvôli skorodovaniu sa nedajú spojiť. Nález má rekonštruovateľnú dĺžku 7,2 cm, je kvadratického prierezu (v najhrubšom bode 0,4 x 0,5 cm) a zužuje sa k zahrotenému koncu.

Objekt 13/hrob 6:

a) pracovné nástroje/predmety bežnej potreby:

Podobne ako pri predošlom hrobovom celku, aj v inventári hrobu 6 sa nachádzal železný nožík. Bol súčasťou zhluku viacerých predmetov, ktoré spolu držia v dôsledku korózie (tab. III: 3; IV: 3). Ide o iný typ než v hrobe 5, keďže aj trň rukoväte, aj zachované čepele sú úplne rovné. Dochovaná dĺžka nožíka je 10,4 cm. Trň sa zachoval celý, z čepele ostala dĺžka 5,2 cm. Kvôli veľkosti tu taktiež nejde o zbraň. Pravdepodobnejšie sa jedná o predmet s bežným, viacúčelovým využitím.

b) kľúče a súčasti drevených skriniek:

Ako kľúč interpretujeme železný rovný predmet so zachovanou dĺžkou 10,7 cm (tab. III: 3; IV: 3). Jeden koniec je zakončený guľôčkou s priemerom cca 1,2 cm. Ide však o dôsledok korózie. Je oveľa pravdepodobnejšie, že skôr ako o ozdobnú hlavičku ide o koróziu zanesený háčik, resp. krúžok. Ten slúžil na zavesenie kľúču ku kovaniu slúžiacemu na pripevnenie k opasku (zachovalo sa napríklad v žiarových hroboch z Krakovian, doba rímska stupeň B2 – *Lamiová-Schmiedlová/Mačala 1991, 143, tab. IV: 4-7*). Keďže hlavička kľúča so zubami sa nezachovala, nie je možné určiť presný typ (napr. podľa *A. Kokowskeho 1991*). Veľmi pravdepodobný je jednoduchý variant pozostávajúci z jedného kusu kovu (Opava – Vávrovce, hrob 1 – *Loskotová 2013, 25, obr. 7. 3*; Chorula, hrob 83 – *Loskotová 2013, 38, obr. 20: 5*), typický pre územie barbarika a v severnejších oblastiach (*Czarnecka 2017, 142*). V rímskych provinciách sa vyskytovali ozdobnejšie varianty (*Lamiová-Schmiedlová/Mačala 1991, 137*).

Druhým kľúčom je nález s dochovanou dĺžkou 8,7 cm, predmet je však v porovnaní s prvým kľúčom viackrát ohnutý (tab. III: 6). Vyrobený je z bronz, resp. zo zliatiny medi. Pri pohľade zhora je telo ploché. Nález je ukončený valcovitou hlavičkou s priemerom 0,4 cm. Hlavička je celá, bez známok zlomenia a iného poškodenia, takže nešlo o súčasť ozdobnej aplikácie, aké sú charakteristické napr. pre spony. Interpretáciu kľúča podporujú aj viaceré analógie zo žiarových hrobov doby rímskej v Sliezsku a v rôznych častiach Poľska (Opava – Vávrovce, hrob 3 – *Loskotová 2013, 32, obr. 14: 2*; Chorula, hrob 83 – *Loskotová 2013, 38, obr. 20: 6*). Ako je v týchto oblastiach doložené, kľúče sa často vyskytujú vo dvojiciach (*Lamiová-Schmiedlová/Mačala 1991, 137*). Tento jav poznáme aj z východného Slovenska z Kvakoviec (*Lamiová-Schmiedlová/Mačala 1991*) a Zemplína (*Budinský – Krička/Lamiová-Schmiedlová 1990*).

Osobitým nálezom je železná platnička, ktorá je súčasťou koróziou zomknutého zhluku kľúča, nožíka a predmetnej platničky (tab. III: 3). Jej rozmery sú 6,6 cm x 3,7 cm. Plôška je (odhliadnuc od poškodenia koróziou) rovná, bez známok výzdoby. Približne uprostred oboch kratších strán predmet pokračuje zaostrenými výbežkami, trňmi. Tie sú ohnuté a orientované na vonkajšie strany (tab. IV: 3). Zrejme plnili funkciu klinov a ich zakrivenie mohlo vzniknúť po pripevnení platničky o drevo. Samotným zakrivením by bol predmet pevne fixovaný. Samotné trne/kliny majú kvadratický, plochý prierez. Tento predmet zapadá do skladby nálezov popri kľúčoch. V analogických žiarových hroboch s výbavou kľúčov sa veľakrát zachovalo aj kovanie truhlice, ku ktorej patrili. Väčšinou išlo o ozdobné kovania. Kvôli vyhotoveniu upevnenia klinmi, ktoré bolo pevnejšie než upevnenia nefunkčných, výlučne ozdobných kovaní sa domnievame, že popisovaný predmet mal funkčný, praktickejší účel. Slúžil zrejme ako prevliečka na pripevnenie ramena/popruhu ku skrinke, ktorý mohol byť z organického materiálu ako textil alebo koža (porovnaj *Lamiová-Schmiedlová/Mačala 1991, 136*).

c) predmety bez určitého zaradenia:

Ide o menšie zlomky železných artefaktov. Prvým je zaostrený predmet s dĺžkou 3,6 cm a s priemerom hrubšieho, ulomeného konca 0,2 cm (tab. III: 4). Prierez je kruhový. Mohlo by ísť o súčasť spony, kovového šidla, resp. ihly. Ďalší nález (tab. III: 5) je taktiež malý, 1,9 cm dlhý zaostrený železný predmet, ktorý sa evidentne nezachoval v celej dĺžke. Má kvadratický prierez s hranou cca 0,4 cm. Je síce zaostrený, ale v porovnaní s predošlým opísaným predmetom je príliš hrubý a tupý na to, aby mohol slúžiť ako súčasť spony, ihlice či šidla. Keďže súčasťou inventáru hrobu 6 bol aj kľúč bez zachovaného ukončenia, možno predpokladať, že predmet mohol byť zubom/jedným zo zubov. Ďalšou možnosťou je súčasť opaskovej pracky (podobne ako pri kľúčoch môžeme nájsť analógiu v hrobovom celku 83 na lokalite Chorula – Loskotová 2013, 38, obr. 20: 3). Posledným nálezom bez možnosti určitej funkčnej interpretácie je predmet, ktorý je súčasťou vyššie popísaného zhluku zlepeného koróziu. Ide o železný zahnutý tyčinkový predmet so zachovanou dĺžkou cca 2,3 cm a výškou oblúčiku 1,6 cm. Priemer kruhového prierezu je 0,1 – 0,2 cm. Podľa tvaru by bolo možné uvažovať o lúčiku (či inej časti) spony, avšak miera poškodenia to neumožňuje tvrdiť s istotou – nezachovali sa žiadne náznaky hlavičky a nie je jasné, či koniec nebol zaostrený.

Vyhodnotenie

Rozbor zachovaných kovových nálezov, ako aj samotný pohrebný rítus, potvrdil predpoklad datovania do doby rímskej. Najdôležitejším artefaktom pre presnejšie časové zaradenie je zachovaná ostroha z objektu 12/hrobu 5. Výskyt tohto typu výstroje jazdca je na území Slovenska v prostredí púchovskej kultúry preukázaný už v neskorej dobe laténskej (Pieta 2008, 281). Ostrohy sú tiež doložené v predrímskych stupňoch przeworskej kultúry na území Poľska – stupeň A2 – A3, ale hlavne od stupňa B1 (Andrzejowski 2010, 68, fig. 8, 70; Bochnak 2004; 2005, 134-136; Ginalski 1991, 55). Ostroha, respektíve ostrohy z Levoče-Novoveskej cesty typologicky viac zapadajú do rímskeho obdobia. Predrímskemu horizontu na levočskom náleze nezodpovedá podoba gombíkov, keďže na starších typoch ostrôh sa vyskytujú skôr veľké, masívne gombíky alebo háčikové zakončenia. So staršími typmi má však spoločné nízke klenutie lúčika, resp. široko roztvorené tvarovanie ramien. Pri mladších typoch smeruje tendencia vývoja k vyššie klenutým lúčikom (porovnaj Ginalski 1991). Náš nález najlepšie zapadá do škály ostrôh vyskytujúcich sa v przeworskej kultúre, konkrétne v typologickej skupine F variant 3a podľa J. Ginalského (1991, 66, 67), hoci viaceré podobnosti sú aj s typom D (Ginalski 1991, 59). Typ D, datovaný uvedeným autorom do doby rímskej – stupeň B2, menej zodpovedá tvaru bodca a prevedeniu tvaru (čím sa nemyslí zakrivenie) tela lúčika. Ide však o typy s nižšie klenutým lúčikom, čo by sa zhodovalo s predmetným nálezom. Je tu tiež možnosť, že tvar ostrohy môže byť v jedinom rekonštruovateľnom prípade (tab. IV: 2) dôsledkom úmyselnej deformácie v rámci pohrebného rítu (Czarnecka/Kontny 2009; Kontny 2016, 174). Ako naznačuje nálezová situácia in situ (obr. 2, 5), pôvodne mohla mať ostroha aj vyššie klenutý lúčik, charakteristický pre typologickú skupinu F. V stave, ktorý bol aj fotograficky zdokumentovaný, sa artefakt vyzdvihnúť nepodarilo. Kvôli zhode vo viacerých znakoch je však prípustné zaradenie nálezu do typu F, datovanom do doby rímskej – fáza C1a (Ginalski 1991, 64-67, 72, 73, Ryc. 19). Výskyt tohto typu taktiež pokračuje vo fáze C1b, kam ho kladie aj J. Andrzejowski (2010, 83, fig. 24; Kontny 2016, 182, fig. 19). Mladšiemu datovaniu než do fázy C1b odporujú značné typologické rozdiely (Ginalski 1991, 67-70). Toto datovanie zároveň zodpovedá najväčšiemu výskytu ostrôh v hroboch przeworskej kultúry od konca 2. stor. po Kr. do 1. polovice 3. stor. po Kr. (Kontny 2016, 184).

Pre przeworskú kultúru je taktiež charakteristické pridávanie kľúčov a skriniek do hrobov, ktoré sú pripisované ženám (Andrzejowski 2010, 70; Kontny 2016, 191; Loskotová 2013, 26, 30, 31). Takéto nálezy pochádzajú na príklad z Kvakoviec, okres Vranov nad Topľou (Lamiová-Schmiedlová/Mačala 1991) a sú datované do stupňov doby rímskej B1 – B2, s ťažiskom v stupni B2. V Sliezsku a na Morave sú przeworské hroby s prídavkami kľúčov a skriniek

chronologicky málo citlivé (od stupňa B1 až do záveru stupňa C2), no najtypickejšie sú pre stupne B2 – B2/C1 (*Loskotová 2013, 26*). Skrinky sa vyskytujú v rôznych regiónoch barbarika od 1. stor. po Kr. po celú dobu rímsku (*Lamiová-Schmiedlová/Mačala 1991, 137*). Kľúče, zámky a súčasti skriniek sa taktiež sporadicky objavujú v baltskej oblasti, kde sa ich výskyt datuje od stupňa B2. Pre túto oblasť však nie sú typické. Interpretované sú ako importy práve z prostredia przeworskej a wielbararskej kultúry, resp. sa o nich uvažuje ako o možnom vlastníctve žien, ktoré pôvodne pochádzali z prostredia týchto dvoch kultúr (*Czarnecka 2017, 142*). Výskyt týchto artefaktov je tiež doložený na území Panónie. Provincionalne exempláre majú ale ozdobnejšie prevedenie (súborne práca *D. Gáspára 1986*). Považujeme za potrebné poznamenať, že v przeworskej kultúre, ako aj v prostredí provincie, sa vyskytovalo pripevnenie týchto kovaní o drevo vo forme nitov. Aj keď sa exemplár z hrobu 6 týmto líši, môže ísť skôr o otázku praktickosti a účelu predmetu na skrinke. Interpretáciu nálezu ako prevliečky podporuje aj zvyšok výbavy hrobu.

Ostatné nálezy sú málo chronologicky citlivé. Nože sú bežnou súčasťou výbavy hrobov počas celej doby rímskej, ich prítomnosť medzi milodarmi zosnulému sa nelíši ani podľa pohlavia. Typické sú nielen pre germánske, ale aj pre dácke obyvateľstvo (2. stor. pred Kr. – 1. stor. po Kr.). Podľa výsledkov už spomenutej práce *A. von Müllera (1957)* sa žiaden typ neviaže na konkrétne etnikum. Ich typologická varieta je zastúpená všade v barbariku (*Budinský-Krička/Lamiová-Schmiedlová 1990, 272*).

Správnosť interpretácie jedného z nálezov z objektu 13/hrobu 6 ako fragmentu ihly, resp. šidla, podporuje výskyt tohto typu artefaktov v hrobách przeworskej kultúry (napr. Zemplín). Známe sú však aj v prostredí západného Slovenska počas staršej doby rímskej, ako aj južnejšie od nášho územia (*Lamiová-Schmiedlová/Mačala 1991, 136*). Ihly a šidla sa doložili v hrobách oboch pohlaví, no počas 1. stor. po Kr. dominuje podľa všetkého výskyt v ženských hrobách (porovnaj napr. *Kenk 1977*). Kvôli neistej funkčnej interpretácii a dlhotrvajúcemu výskytu ihly/šidla v hrobách však ide len o veľmi diskutabilnú pomôcku datovania.

O pochovávaní na pohrebisku v Levoči-Novoveskej ceste môžeme konštatovať, že odkryté hroby spadajú do intervalu od prelomu staršej a mladšej doby rímskej – stupne B2/C1 až do priebehu stupňa C1 mladšej doby rímskej (posledná tretina 2. stor. po Kr. do približne 1. tretiny 3. stor. po Kr.). Argumentom pre datovanie je viacero podobností s materiálnou kultúrou tohto obdobia z prostredia Malopoľska (*Andrzejowski 2010, 69-76; Madyda-Legutko 1996, 54-61*) a Sliezska – napríklad s pohrebiskom przeworskej kultúry z Opavy – Vávrovic (B2/C1 – C1a). Hoci ide o oblasť Hornomoravskej brány, predstavuje región Sliezska ďalšiu oblasť prieniku tejto kultúry (*Droberjar 2015; Loskotová 2013, 146 nn.*). Ak vezmeme do úvahy celkový kultúrno-historický vývoj Spiša a východného Slovenska, nie je vylúčené využitie pohrebiska skôr v stupni C1 než na prelome stupňov B2/C1.

Interpretácia kultúrnej príslušnosti pochovanej populácie môže byť diskutabilná. Hlavným problémom je absencia použiteľných nálezov keramiky. Výpovedná hodnota hrobových inventárov tak spočíva výlučne na kovových artefaktoch. Pravdepodobne môže ísť o nekropolu nositeľov przeworskej kultúry. Vychádzame pritom z popísaných podobností s materiálnou náplňou tejto kultúry, ako aj z podobností v pohrebnom ríte (*Kontny 2016, 188-195; Luštková 2015, 113-115*). Prezentovaná lokalita by tak dopĺňala stav poznania o przeworských pohrebiskách na východnom Slovensku, z ktorých poznáme zatiaľ lokality Zemplín, Kvakovce, Lastovce, Lesné a Ždaňa (súhrnne aj s literatúrou *Luštková 2015, 115-119*).

Náčrt kultúrno-historického vývoja

Počas stupňa B2 sa zintenzívňujú kontakty medzi púchovskou a przeworskou kultúrou. Tie sa začali ešte počas neskorej doby laténskej a pokračovali aj v počiatkoch staršej doby rímskej (*Madyda-Legutko 1996, 60, 61, 103; Švihurová 2016, 16; 2017, 207*). K priamejším kontaktom dochádza na území severne od Beskýd. Pomyselnú hranicu tu tvorila rieka Visla, pričom jej pravobrežie patrilo do púchovskej kultúrnej sféry. V oblastiach južne od Krakova

sa tak predpokladajú intenzívne vzájomné vplyvy oboch kultúr (*Madyda-Legutko 1996, 51-54*). Popri existencii tejto lokálnej skupiny však východná vetva przeworskej kultúry začína v stupni B2 expandovať prostredníctvom priesmykov a údolí väčších riek smerom na juh. Intenzita tohto rozmachu však narastá na prelome stupňov B2/C1 a vo fáze C1a (*Andrzejowski 2010, 77, 78; Kontry 2016, 169; Luštíková 2015, 124; Madyda-Legutko 1996, 55, 60*).

Púchovská kultúra prežívala približne od prelomu stupňov B2/C1 obdobie úpadku (*Pieta 1996, 32; 2008, 59; Švihurová 2017, 212, 213; Tamaškovič 2014, 62-65*). Zatiaľ sa nedarí uspokojivo rekonštruovať následné kultúrno-historické procesy v severozápadných častiach jej pôvodného územia. Na počiatku mladšej doby rímskej taktiež zaniká lokálna skupina na pravobreží Visly a na jej pôvodnom území sa zakladajú osady przeworskej kultúry (*Madyda-Legutko 2004, 74*). Enkláva na Spiši dožíva pravdepodobne počas stupňa B2 a v nasledujúcom období zaniká (*Luštíková 2015, 123*), avšak objavujú sa aj ojedinelé doklady svedčiace o pretrvávajúcom osídlení. Na základe týchto nálezov sa uvažovalo o možnom prežívaní pôvodného obyvateľstva púchovskej kultúry (súhrnne aj s literatúrou napr. *Madyda-Legutko 1996, 67*). V rámci terajšieho stavu bádania však nie je možné túto hypotézu potvrdiť. Rovnako je tu možnosť, že nálezy z počiatku 3. stor. po Kr. súvisia s prienikom nositeľov przeworskej kultúry alebo s ich koexistenciou s pôvodným obyvateľstvom (*Švihurová 2017, 213*). Zaujímavé je, že ide o provincionálne importy (*Daňová/Soják 2013; Kuzmová/Roth 1988, 56, 57*). Tie poukazovali na význam oblastí severného Slovenska, Malopoľska a Spiša aj počas staršej doby rímskej (*Kolníková 1970, 64-69; Lamiová-Schmiedlová/Mačala 1991, 138; Madyda-Legutko 1996, 104, 105; Švihurová 2017, 209*). Spiš bol pritom svojou polohou a bohatstvom rudných ložísk významnou spojnicou a križovatkou obchodných ciest (*Roth 2003, 99-113, 120-125*).

Rekonštrukcia rozšírenia przeworskej kultúry na území východného Slovenska ostáva aj napriek pribúdajúcim nálezom problematickou otázkou. Predpokladalo sa, že medzi najstaršie hrobové celky tejto kultúry na našom území patria kremácie zo Zemplína – Szélmalomdomb. Tento horizont pochovávaní bol pôvodne datovaný do záveru 1. stor. po Kr. až záveru 2. stor. po Kr. (*Budinský-Krička/Lamiová-Schmiedlová 1990, 310, 314*). Na základe toho sa predpokladal začiatok prieniku nositeľov kultúry do záveru 1. stor. po Kr. (*Lamiová-Schmiedlová 2004, 323*), resp. do začiatku 2. stor. po Kr. (*Luštíková 2015, 121, 122*). Do staršej doby rímskej datovali M. Lamiová-Schmiedlová a P. Mačala (1991, 137) aj nálezy zo zničeného pohrebiska v Kvakovciach, pričom ťažisko datovania spočíva v stupni B2. Ako však ukázala napríklad revízia datovania pochovávaní na lokalite Zemplín (*Pieta 2006, 502*), hroby przeworskej kultúry spadajú do 2. polovice 2. stor., pričom pochovávanie na pohrebisku pokračovalo aj v stupni C1. Taktiež niektoré nálezy z Kvakoviec poukazujú na mladšie datovanie do intervalu stupňov B2/C1 – C1a (*Luštíková 2015, 115*).

Výskytu keramiky przeworskej kultúry, respektíve aj jej vplyvom na sídliskách juhovýchodného Slovenska, sa venovala M. Lamiová-Schmiedlová (1969, 463-466). Z vtedajšieho stavu bádania konštatovala, že v staršej dobe rímskej sa tu nenachádzal ani jeden objekt s čisto przeworskou keramikou, čo je v zhode aj s poslednými poznatkami o absencii trvalého osídlenia tejto kultúry na území východného Slovenska v stupni B2 (*Luštíková 2015, 121-123*). Pre tento chronologický úsek preto predpokladala symbiózu viacerých kultúrnych/etnických skupín, pričom poukázala na intenzívne kontakty s oblasťou Poľska. Pre danú problematiku sú prínosné aj výsledky výskumov na sídliskách v Ostrovanoch a v Šebastovciach/Barci, kde je pre horizont osídlenia z prelomu staršej a mladšej doby rímskej charakteristická práve keramika przeworskej kultúry (*Luštíková 2015, 124, 125; Lamiová-Schmiedlová/Luštíková/Tomášová 2017, 27, 28*).

Začiatky przeworského osídlenia tak môžeme podľa posledných záverov klásť skôr do začiatku 2. stor. po Kr., pričom v stupni B2 absentujú dôkazy o trvalom osídlení. Toto datovanie zodpovedá názorom na rozmach kultúry, ktorý síce začal počas stupňa B2, avšak prebiehal najmä v stupni B2/C1 – C1a. Svedčia o tom nálezy z rôznych regiónov. V povodí rieky San ide napríklad o pohrebisko Prusiek datované do neskorého stupňa B2 – včasného C1a (*Ma-*

dyda-Legutko/Rodzińska-Nowak 2013, 134). Rozšírenie kultúry sa na prelome staršej a mladšej doby rímskej prejavuje taktiež v Transkarpatskej Ukrajine a v severovýchodnom Rumunsku (Andrzejowski 2010, 77, 78, fig. 19; 20; Luštková 2015, 122; Olędzki 2014). Časť migračnej vlny smerujúcej do týchto oblastí prechádzala s najväčšou pravdepodobnosťou cez východné Slovensko, pričom sa tu časť obyvateľstva usadila (Andrzejowski 2010, 77; Lamiová-Schmiedlová 2004, 323). Vysvetľovalo by to vyššie popísaný nárast sídliskových, ako aj hrobových nálezov v tomto priestore od prelomu stupňov B2/C1. Taktiež je zaujímavé, že v hrobových nálezoch przeworskej kultúry na Slovensku prevláda bojovnícka zložka (Zemplín, Kvakovce, Lesné a Lastovce) s nálezmi vyskytujúcimi sa v przeworskej kultúre vo fázach B2b - C1a. Menej početné hroby, obsahujúce atribúty výbavy žien (Zemplín, Ždaňa), môžu ale naznačovať trvalé usadenie komunity (Luštková 2015, 114, 125). Novoobjavené pohrebisko Levoča-Novoveská cesta by tak pri uznaní vyššie uvedeného datovania mohlo do tohto kultúrno-historického vývoja zapadať.

Posun obyvateľstva východnej vetvy przeworskej kultúry ďalej pokračoval na horné Patisie. Cenné prepojenie významu východného Slovenska ako spojnice severných oblastí s Patisím predstavuje výskum E. Soós (2016; 2017), zameraný na maďarskú časť údolia rieky Hornád v dobe rímskej. Sídliská przeworskej kultúry sa začínajú na hornej Tise objavovať od 2. stor. po Kr., no najintenzívnejšie sa toto osídlenie prejavuje od konca 2. stor. po Kr. - prelomu 2. a 3. stor. po Kr. (Kontny 2016, 170, 171; Madyda-Legutko 1996, 61; Soós 2016, 456, 457). Vďaka novým objavom dnes poznáme aj sídliskové nálezy priamo z dolného Spiša, datované do počiatkov 3. stor. po Kr. (súhrnne Švihurová 2017, 214, obr. 80). Sú to lokality Doľany - Pod Brusníkom, Domaňovce - Na dlhom, Spišský Hrhov - Povrazy a Klčov - polohy Roveň a Pod Hájom (Furman/Soják 2008, 21; Soják 2009, 104, 105; Soják/Furman 2001, 187, 188; Šťastný a kol. 2015).

Záver

Záchranným archeologickým výskumom v Levoči na Novoveskej ceste bolo v roku 2017 preskúmaných šesť žiarových hrobov. Na základe zachovaných kovových nálezov boli datované na začiatok mladšej doby rímskej, ktorá v regióne Spiša predstavuje dosiaľ nie veľmi kultúrne a etnicky ozrejmý priestor.

Dôležitým nálezom z tejto lokality je ostroha, ktorá bola uložená v objekte 12/hrobe 5. Zapadá do škály ostrôh vyskytujúcich sa v przeworskej kultúre a zodpovedá typologickej skupine F, najbližšie má k variantu 3a podľa J. Ginalského (1991, 66, 67). To, že ide pravdepodobne o hroby przeworskej kultúry, podporuje aj nález dvoch kľúčov a kovovej časti skrinky z objektu 13/hrobu 6. Tieto artefakty sú totižto tiež typickou súčasťou hrovej výbavy ženských hrobov tejto kultúry (Andrzejowski 2010, 70; Kontny 2016, 191; Loskotová 2013, 26). Kovové nálezy vykazujú prvky materiálnej náplne, podľa ktorých je možné odkryté hrobové celky analogicky prepojiť s prostredím Malopoľska a Sliezska, a to v časovom úseku od prelomu staršej a mladšej doby rímskej až do začiatku mladšej doby rímskej v stupni C1.

Datovanie, ako aj názor o príslušnosti lokality k przeworskej kultúre sa opierajú o kovové nálezy a o podobnosti v pohrebnom ríte (Kontny 2016, 188-195; Luštková 2015, 113-115). Využitie keramického materiálu znemožňuje nízky stupeň zachovania - ide o malé, väčšinou atypické kusy bez výzdoby a iných chronologicky citlivých prvkov.

Odhadujeme, že bola preskúmaná len malá časť nekropoly, pričom predpokladáme jej pokračovanie smerom na východ, kde však už existuje rozsiahla zástavba.

Preskúmaná časť pohrebiska z Levoče prináša nový súbor informácií, ktorý bude určite nápomocný k pochopeniu doposiaľ nie príliš objasneného kultúrno-historického vývoja v tomto regióne.

LITERATÚRA

- Atlas krajiny SR 2002* – Atlas krajiny Slovenskej republiky. Bratislava 2002.
- Baroš 2017* – D. Baroš: Levoča – haly firmy HELSKE. Podrobný inžinierskogeologický prieskum. Skrátená záverečná správa. Nepublikované.
- Bochnak 2004* – T. Bochnak: Zróznicowanie typologiczne ostróg oraz bojowe zastosowanie konia w kulturze przeworskiej w młodszym okresie przedrzymskim. Zeszyty naukowe Uniwersytetu Rzeszowskiego. Seria socjologiczno – historyczna. Archeologia 1, Zeszyt 23, 2004, 9-61.
- Bochnak 2005* – T. Bochnak: Uzbrojenie ludności kultury przeworskiej w młodszym okresie przedrzymskim. Rzeszów 2005.
- Budinský-Krička/Lamiová-Schmiedlová 1990* – V. Budinský-Krička/M. Lamiová-Schmiedlová: A late 1st century B. C. – 2nd century A. D. cemetery at Zemplín. Slovenská archeológia 38, 1990, 245-344.
- Czarnecka 2017* – K. Czarnecka: Odźwierna czy dama z kasetką? Znaleziska części zamków i kluczy u ludów Bałtyjskich. In: J. Andrzejowski et al. (eds.): Orbis Barbarorum. Studia ad Archaeologiam Germanorum et Baltorum Temporibus Imperii Romani Pertinentia Adalberto Nowakowski Dedicata. Warsaw-Schleswig 2017, 141-150.
- Czarnecka/Kontny 2009* – K. Czarnecka/B. Kontny: Traces of Combat or Traces of Ritual Destruction? The Damage of Weapons in the Przeworsk Culture. In: H.-J. Schalles/A. W. Busch (eds.): Waffen in Aktion. Xanten 2009, 29-40.
- Daňová/Soják 2013* – M. Daňová/M. Soják: Unikátny nález antickej gemy zo Spišskej Novej Vsi – polohy Smižianska roveň. Zborník Slovenského národného múzea 107, Archeológia 23, 2013, 61-66.
- Diačiková a kol. 2017* – D. Diačiková a kol.: P098-HELSKE PRODUCT PARK Levoča, poloha Novoveská cesta. Nepublikovaná nálezová dokumentácia. Nitra 2017.
- Droberjar 2015* – E. Droberjar: Markomannen und superiores Barbari in Třebusice und Jevíčko zur zeit der Markomannenkriege. Zur Problematik der Übergangsstufe B2/C1 in Böhmen und Mähren. Přehled výzkumů 56, 2015, 103-125.
- Fabian 2017* – J. Fabian: Zameranie archeologických sond. Polohopisné a výškopisné zameranie archeologických sond v areály priemyselného parku HPZ Levoča. In: D. Diačiková a kol.: P098-HELSKE PRODUCT PARK Levoča, poloha Novoveská cesta. Nepublikovaná nálezová dokumentácia. Nitra 2017, 21-27.
- Furman/Soják 2008* – M. Furman/M. Soják: Domaňovce vo svetle archeologických výskumov. In: A. Žifčáková a kol.: Z dejín Domaňoviec 1258-2008. Domaňovce 2008, 15-30.
- Gáspár 1986* – D. Gáspár: Römische Kästchen aus Pannonien. I – II. In: Antaeus – Mitteilungen des Archäologischen Instituts der Ungarische Akademie der Wissenschaften 15, 1986.
- Ginalski 1991* – J. Ginalski: Ostrogi kabłakowe kultury przeworskiej. Klasyfikacja typologiczna. Przegląd Archeologiczny 38, 1991, 53-84.
- Gross et al. 1999* – P. Gross et al.: Vysvetlivky ku geologickej mape Popradskej kotliny, Hornádskej kotliny, Levočských vrchov, Spišsko-Šarišského medzihoria, Bachurne a Šarišskej vrchoviny 1: 50 000. Bratislava 1999.
- Kenk 1977* – R. Kenk: Studien zum Beginn der jüngeren römischen Kaiserzeit in der Przeworsk-Kultur dargestellt am Beispiel der Gräberfeld vo Chorula und Spicymierz. Bericht der Römisch – Germanischen Kommission 58, 1977, 161-446.
- Kolníková 1970* – E. Kolníková: Hromadný nález rímskych mincí z Prešova a jeho numizmaticko-historický význam. Slovenská numizmatika I, 1970, 28-69.
- Kokowski 1991* – A. Kokowski: Schlossbeschlüge und Schlüssel im Barbaricum in der römischen Kaiserzeit und der frühen Völkerwanderungszeit. Lublin 1991.
- Kontny 2016* – B. Kontny: Przeworsk culture society and its long-distance contacts, AD 1 – 350. In: A. Rzeszotarska-Nowakiewicz (ed.): The past societies. Polish lands from the first evidence of human presence to the Early Middle Ages. 4 500 BC – 500 AD. Warszawa 2016,

164-216.

Kuzmová/Roth 1988 – K. Kuzmová/P. Roth: Terra sigillata v Barbariku. Nálezy z germánských sídlisk a pohrebísk na území Slovenska. Nitra 1988.

Lamiová-Schmiedlová 1969 – M. Lamiová-Schmiedlová: Römerzeitliche Siedlungskeramik in der Südoslowakei. Slovenská archeológia 17, 1969, 403-501.

Lamiová-Schmiedlová 2004 – M. Lamiová-Schmiedlová: Kontakty východného Slovenska a juhovýchodného Poľska v 1. – 5. storočí n. l. In: J. Gancarski (red.): Okres latenski i rzymski w Karpatach polskich : Materiały z konferencji. Krasno 2004, 323-327.

Lamiová-Schmiedlová/Mačala 1991 – M. Lamiová-Schmiedlová/P. Mačala: Nálezy z rozrušeného pohrebiska staršej doby rímskej v Kvakovciach, okr. Vranov nad Topľou. Východoslovenský pravek 3, 1991, 133-144.

Lamiová-Schmiedlová/Luštíková/Tomášová 2017 – M. Lamiová-Schmiedlová/L. Luštíková/B. Tomášová: Osady doby rímskej v Ostrovanoch a Medzanoch. Katalóg. Nitra 2017.

Loskotová 2013 – Z. Loskotová: Doba rímská a doba stěhování národů v severním předpolí Moravské brány. Disertační práce. Nepublikované. Brno 2013.

Luštíková 2015 – L. Luštíková: Osídlenie východného Slovenska v dobe rímskej. Dizertačná práca. Nepublikované. Nitra 2015.

Madyda-Legutko 1996 – R. Madyda-Legutko: Zróznicowanie kulturowe Polskiej strefy Beskidzkiej w okresie latenskim i rzymskim. Kraków 1996.

Madyda-Legutko 2004 – R. Madyda-Legutko: Polskie Karpaty w okresie późnolateńskim i w okresie wpływów rzymskich. Uwagi dotyczące zróżnicowania kulturowego. In: J. Gancarski: Okres latenski i rzymski w Karpatach polskich: Materiały z konferencji. Krasno 2004, 73-85.

Madyda-Legutko/Rodzińska-Nowak 2013 – R. Madyda-Legutko/J. Rodzińska-Nowak: Kontakty interregionalne ludności zamieszkującej dorzecze górnego Sanu na przełomie wczesnego i młodszego okresu rzymskiego. In: J. Gancarski (red.): Transkarpackie kontakty kulturowe w okresie latenskim, rzymskim i wczesnym średniowieczu. Krasno 2013, 125-148.

Máťuš 2006 – J. Máťuš: Záverečná správa. Inžinierskogeologický prieskum stavby diaľnice D1 Jánovce-Jablonov. Nepublikované.

von Müller 1957 – A. von Müller: Formenkreise der älteren römischen Kaiserzeit im Raum zwischen Havelseenplatte und Ostsee. Berlin 1957.

Pieta 1996 – K. Pieta: Liptovská Mara. Včasnohistorické centrum severného Slovenska. Bratislava 1996.

Pieta 2006 – K. Pieta: Zemplín. Hoops. Reallexikon germanischer Altertumskunde 34, 2006, 499-503.

Pieta 2008 – K. Pieta: Keltské osídlenie Slovenska. Mladšia doba laténska. Nitra 2008.

Roth 2003 – P. Roth: Osídlenie Spiša vo včasnej dobe dejinnej. Doktorandská práca. Nepublikované. Nitra 2003.

Olędzki 2014 – M. Olędzki: The przeworsk culture and the problem of dating of the Beginnings of the Blažice-Bereg culture. In: B. Komoróczy (ed.): Sociální diferenciace barbarských komunit ve světle nových hrobových, sídlištních a sběrových nálezů. Brno 2014, 317-333.

Olędzki/Tyszler 2017 – M. Olędzki/L. Tyszler: Models of military equipment of the przeworsk culture warriors in the Bzura river basin. Študijné Zvesti AÚ SAV 62, 2017, 149-169.

Soják 2009 – M. Soják: Praveký a včasnodejinný vývoj Spiša od staršej doby kamennej po počiatok doby historickej v 8. – 12./13. storočí. In: M. Homza/S. A. Sroka (eds.): Historia Scepusii. Vol. I. Bratislava – Kraków 2009, 78-24.

Soják/Furman 2001 – M. Soják/M. Furman: Pokračovanie prieskumu chotára Domaňoviec. Archeologické výskumy a nálezy na Slovensku 2000, 2001, 187, 188.

Soós 2016 – E. Soós: Settlement history of the hernád Valley in the 1st to 4/5th centuries AD. In: D. Bartus (ed.): Dissertationes Archaeologicae ex Instituto Archaeologico Universitatis de

- Rolando Eötvös nominatae Ser. 3. No. 4. Budapest 2016, 449-466.
- Soós 2017 – E. Soós: Przeworsk település részlete a Zemplén lábánál. Adatok a Przeworsk-kvád kapcsolatokhoz. In: S. Merva (ed.): *Altum Castrum* 9. Visegrád 2017, 17-56.
- Šťastný a kol. 2015 – P. Šťastný a kol.: P001 – Diaľnica D1 – Jánovce-Jablonov, II. úsek, km: 9,0-18,5. lokalita 17. Klčov, poloha Roveň a Pod Hájikom. Nitra 2015.
- Švihurová 2016 – M. Švihurová: Transformation of the Púchov culture during the Early Roman period. In: H. Geisler (ed.): *Wandel durch Migration?* 26. internationales Symposium „Grundprobleme der frühgeschichtlichen Entwicklung im mittleren Donauraum“ Straubing 2014. Straubing 2016, 11-19.
- Švihurová 2017 – M. Švihurová: Osídlenie severného Slovenska v dobe rímskej na základe nálezov z Liptovskej Mary III. Dizertačná práca. Nepochikované. Nitra. 2017.
- Tamaškovič 2014 – J. Tamaškovič: Využitie výšinných polôh v praveku a včasnom stredoveku v regióne Liptova. Bakalárska práca. Nepochikované. Nitra 2014.
- Tejral 1970 – J. Tejral: Počátky doby rímské na Moravě z hlediska hrobových nálezů. Študijné Zvesti AÚ SAV 18, 1970, 107-192.

RESUMÉ

The new cremation cemetery in Levoča – Novoveská cesta A contribution to the settlement of Spiš region in the Roman period

Rescue excavation in Levoča – Novoveská cesta, which was executed in 2017, has brought new insights to light about the Roman Period in the Spiš region. Metal artefacts in three cremation graves were interesting because of the finds typical for the Przeworsk culture. The most important artefact is the spur from object 12/grave 5. It has got many similarities with the typological group F according to J. Ginalski (1991, 64-67, 72, 73). The dating of this type belongs to the period Eggers C1a, but it occurred also during the Eggers C1b period (Andrzejowski 2010, 83, fig. 24; Ginalski 1991, 72, 73, Ryc. 19; Kontny 2016, 182, fig. 19). Between metal artefacts in graves were also found keys and metal parts of a chest, which is again characteristic feature for mostly female graves of the Przeworsk culture. These facts support our theory that six cremation graves in this site most probably belong to this culture. After analyses of metal artefacts and comparison with other Przeworsk archaeological sites, we can date these graves to period Eggers C1, or more precisely between the periods Eggers B2/C1 – C1.

List of figures

- Fig. 1. Location of the site Levoča – Novoveská cesta. Author: J. Tamaškovič.
- Fig. 2. Excavation work on feature 12/grave 5. Photo by M. Ontko.
- Fig. 3. Plan of the terrain situation – detail on the group of graves (geodetic survey by Fabian, 2017; plan by J. Tamaškovič)
- Fig. 4. Detail of the preserved fragments of the vessel from feature 18/grave 5. Photo by J. Tamaškovič.
- Fig. 5. Detail of the concentration of the grave goods from feature 12/grave 5. Photo by J. Tamaškovič.
- Pl. I. Levoča – Novoveská cesta. Documentation of the grave's terrain situation (for the description of the layers see table 1). Drawing by J. Tamaškovič.
- Pl. II. Levoča – Novoveská cesta. Selection of the metal finds. 1 – from feature 10/grave 3; 2-7 – from feature 12/grave 5. Material: 1 – 7 iron. Drawing by E. Šebestová.
- Pl. II. Levoča – Novoveská cesta. Selection of the metal finds. 1-2 – from feature 12/grave 5; 3-6 – from feature 13/grave 6. Material: 1 – 5 iron; 6 - bronz. Scale: a – 3; b – 1-2, 4-6. Drawing by E. Šebestová.
- Pl. IV. Levoča – Novoveská cesta. 1-2 – reconstructed finds from feature 12/grave 5; 3 – detail of the matted finds from the feature 13/grave 6. Material: 1 – 3 iron. Authors: M. Ontko,

J. Tamaškovič.

Table 1. Description of the layers from the documented features – compatible with Pl. I.

Table 2. Summary of the primary data – the quantity and quality of the analysed set.

Translated by Jakub Tamaškovič

Mgr. Jakub Tamaškovič

Katedra archeológie FF, Univerzita Konštantína Filozofa v Nitre

Hodžova 1, 949 74 Nitra, Slovenská republika

jakub.tamaskovic@gmail.com

Mgr. Michal Ontko

ARCHEOLOGICKÁ AGENTÚRA

Cukrová 14, 811 08 Bratislava/Novozámocká 104, 949 05 Nitra, Slovenská republika

ontkomichal@gmail.com

Mgr. Denisa Diačiková

ARCHEOLOGICKÁ AGENTÚRA

Cukrová 14, 811 08 Bratislava/Novozámocká 104, 949 05 Nitra, Slovenská republika

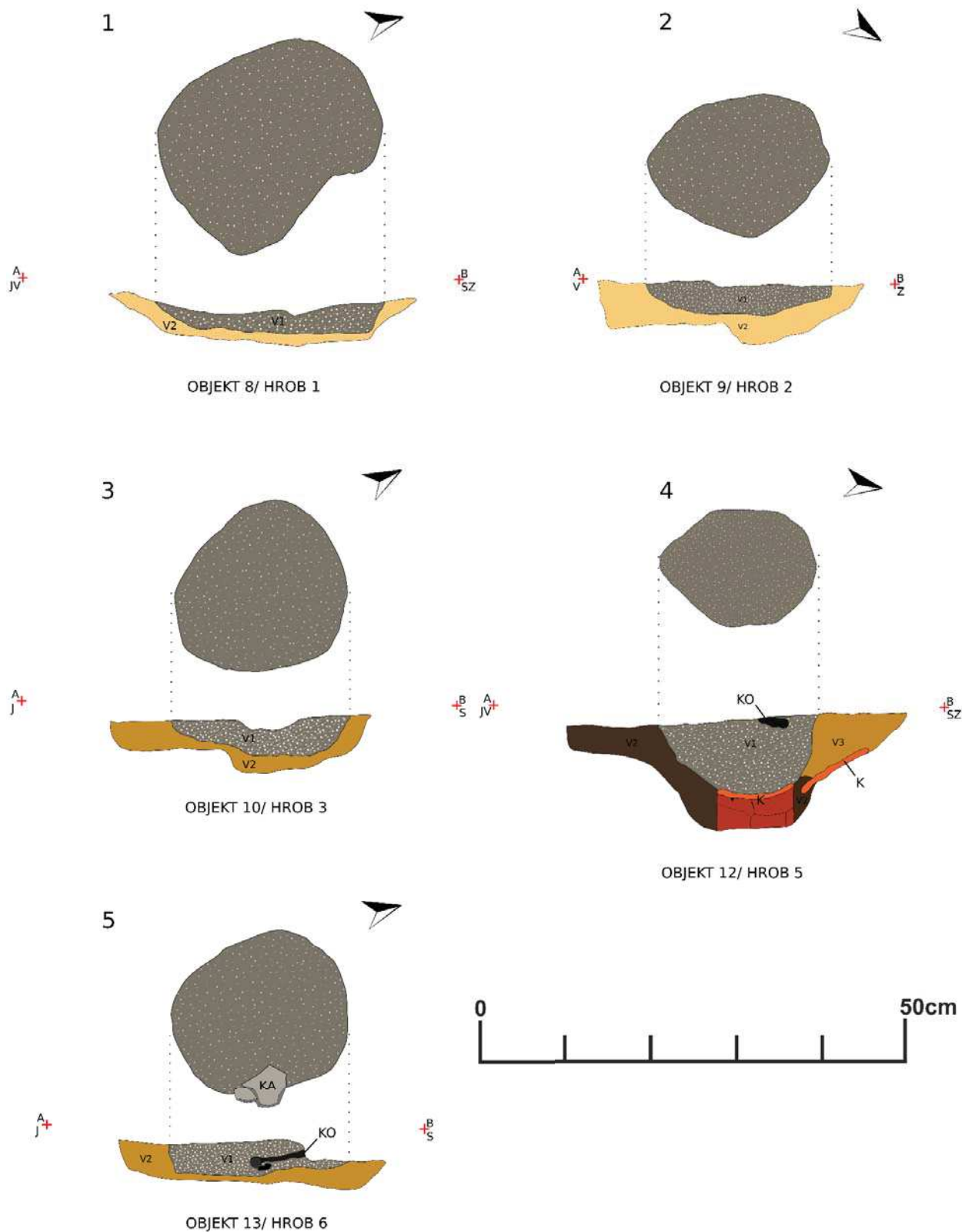
ddiacikova@gmail.com

PhDr. František Žák Matyasowszky, PhD.

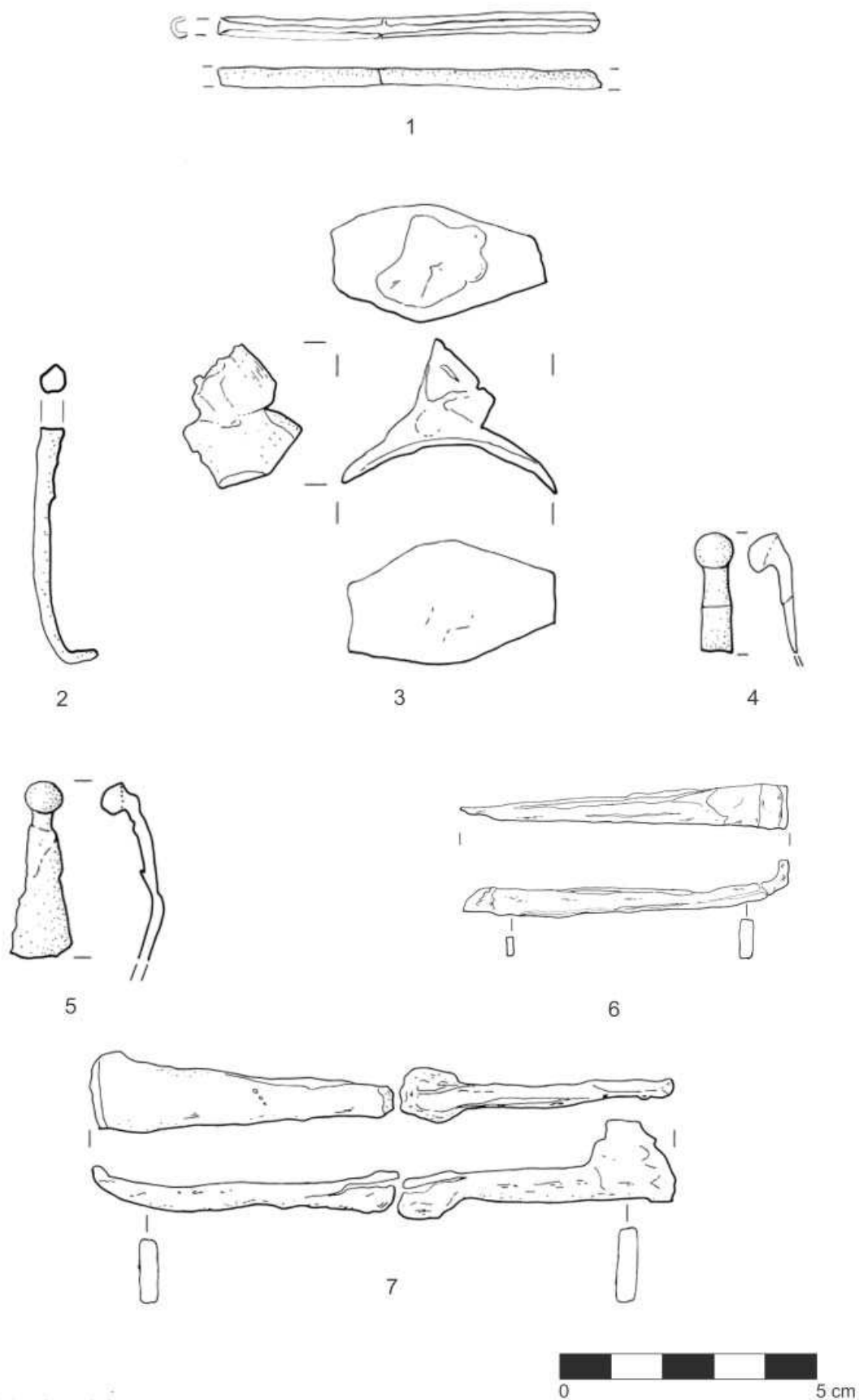
ARCHEOLOGICKÁ AGENTÚRA

Cukrová 14, 811 08 Bratislava/Novozámocká 104, 949 05 Nitra, Slovenská republika

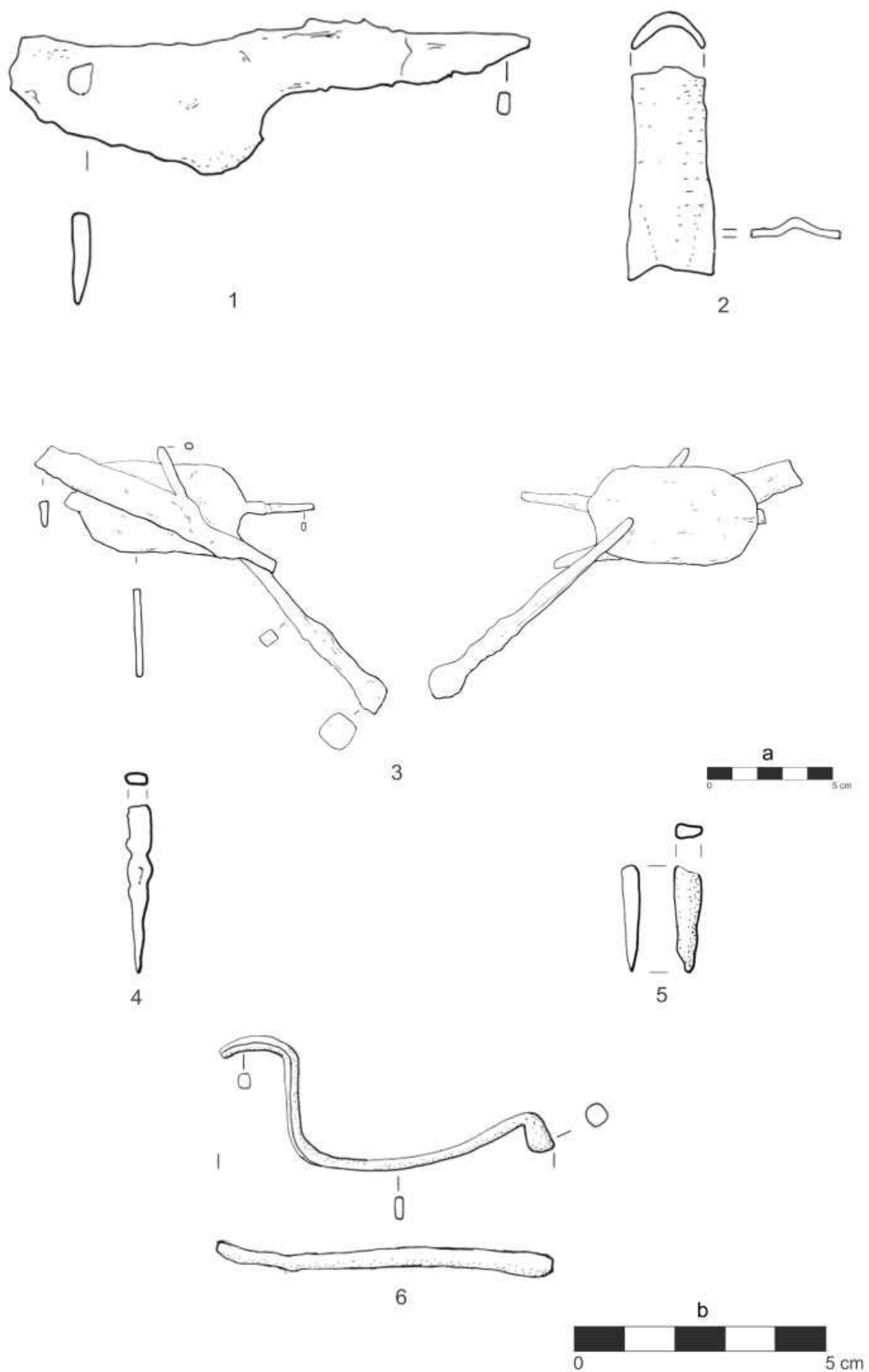
info@archeologickaagentura.sk



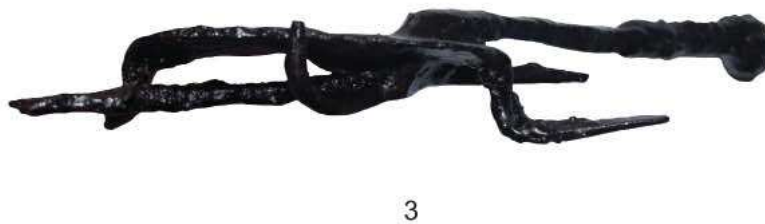
Tab. I. Levoča – Novoveská cesta. Dokumentácia nálezových situácií hrobov (popis vrstiev vid'. tabela 1). Kresba: J. Tamaškovič



Tab. II. Levoča – Novoveská cesta. Výber kovových nálezov. 1 – z objektu 10/hrobu 3;
2-7 – z objektu 12/hrobu 5. Materiál: 1 – 7 železo.
Kresba: E. Šebestová



Tab. III. Levoča – Novoveská cesta. Výber kovových nálezov. 1-2 – z objektu 12/hrobu 5;
 3-6 – z objektu 13/hrobu 6. Materiál: 1 – 5 železo; 6 bronz. Mierka: a – 3; b - 1-2, 4-6.
 Kresba: E. Šebestová



*Tab. IV. Levoča – Novoveská cesta. 1-2 – rekonštruovateľné nálezy z objektu 12/hrobu 5;
3 – detail zoskupenia nálezov z objektu 13/hrobu 6. Materiál: 1 – 3 železo.
Autori snímok: J. Tamaškovič, M. Ontko*