

DOKLAD KULTÚRNEJ INDOEUROPEIZÁCIE? POZORUHODNÝ NESKOROENEOLITICKÝ DŽBÁNOK Z BRATISLAVY-ZÁHORSKEJ BYSTRICE

Pavol JELÍNEK – Jakub LEPIŠ

Mgr. Pavol Jelínek, PhD.
Slovenské národné múzeum
Archeologické múzeum
Žižkova 12, P.O.BOX 13
810 06 Bratislava, Slovenská republika
pavol.jelinek@gmail.com
ORCID ID: 0000-0001-5661-6160
WoS Researcher ID: CWB-6962-2022
SCOPUS Author ID: 57218366585

Bc. Jakub Lepiš
Univerzita Komenského v Bratislave
Katedra archeológie
Gondova 2
811 02 Bratislava 1, Slovenská republika
lepis1@uniba.sk

JELÍNEK, Pavol – LEPIŠ, Jakub. Evidence of cultural Indo-Europeanization? A remarkable Late Eneolithic jug from Bratislava-Záhorská Bystrica. In *Studia Historica Nitriensia*, 2023, vol. 27, Supplementum 3 – V hore strom, pp. 47-58, ISSN 1338-7219, DOI: 10.17846/SHN.2023.27.S.47-58.

In the article, the authors focus on the discovery of a jug from a late Eneolithic settlement in Bratislava-Záhorská Bystrica. It has a noteworthy decoration, which depicts a gynecomorphic triad. Gynecomorphic triads on jugs and other elements of material culture are only known from the following Bronze Age. Feminine triadic deities and other mythical beings are known and typical of historical Indo-European cultures. It is therefore highly probable that the evaluated jug can be considered as some of the oldest evidence of not only the genetic, but also religious Indo-Europeanization of Europe.

Kľúčové slová: neskorý eneolit, džbánok, plastická výzdoba, gynekomorfná triadická nádoba, indoeuropeizácia;

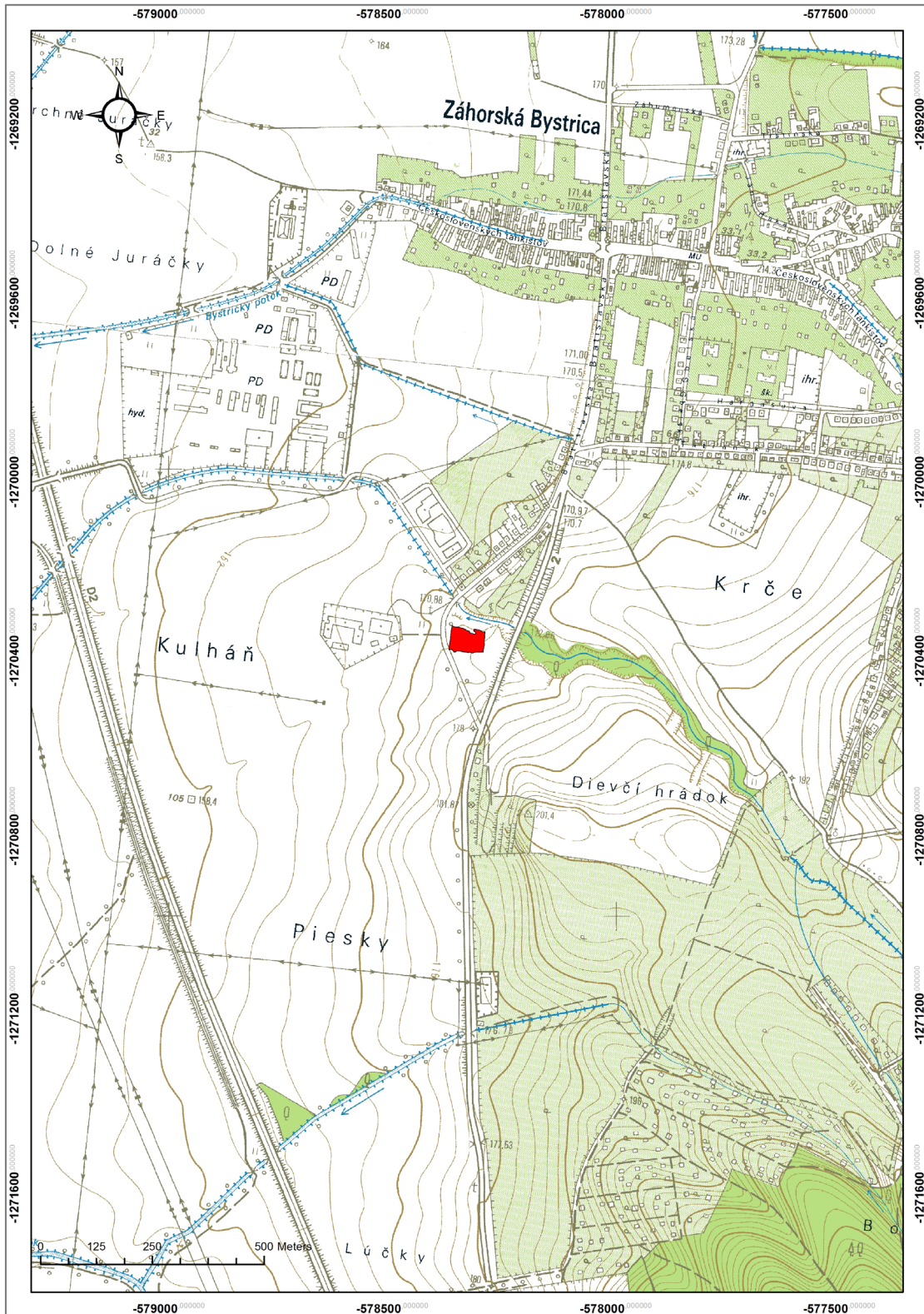
Keywords: Late Eneolithic, jug, plastic decoration, gynecomorphic triadic vessel, Indo-Europeanization;

Úvod

Cieľom príspevku je vyhodnotiť nález keramického džbánu, ktorý pochádza zo záchranného výskumu v Bratislave-Záhorskej Bystrici (obr. 1), realizovaného v roku 2016. Lokalita je situovaná v južnej časti katastra obce. Leží na ľavom brehu Vápenického potoka, v blízkosti dominantnej polohy Dievčí hrádok, vzdialenej cca 300 m juhovýchodným smerom. Celková plocha výskumu zaberala 3770 m². Zistených bolo spolu 52 objektov. Objekty je možné podľa archeologického materiálu, ktoré obsahovali, datovať do viacerých období.

Väčšinu, 31 preskúmaných objektov je možné na základe črepového materiálu datovať do neskorého eneolitu. Išlo o jamy rôznej veľkosti, u niekoľkých je možné predpokladať zásobnú funkciu. Objekty 44A a 44B interpretujeme ako piecku s predpecnou jamou. Ďalšie objekty boli bez nálezov, niektoré je možné interpretovať ako zásobné jamy. Na základe horizontálnej stratigrafie ich datujeme do eneolitu, pretože dopĺňajú priestorové štruktúry vytvárané práve eneolitickými objektami.

Na lokalite boli zachytené jednotlivé objekty z ďalších období: sídlisková jama lengyelskej kultúry, chata zo staršej doby železnej, sídliskový objekt a žiarový hrob z doby rímskej (Jelínek *et al.* 2020) a sídliskový objekt z včasného stredoveku.



Obr. 1. Mapa lokality s vyznačenou plochou výskumu.

Džbánok, ktorý je hlavnou témou nášho článku, bol vyzdvihnutý z objektu 47 (obr. 2: 2). Išlo o kónickú jamu s plochým dnom a jednotným, čierne zafarbeným zásypom. Džbánok sa nachádzal nad dnom, bol teda do jamy deponovaný už v čase, keď pôvodná funkcia jamy zanikla. Okrem neho z výplne pochádza niekoľko drobných čriepkov.



Obr. 2. 1 – torzo džbáňky z objektu 47 (foto: J. Lepiš); 2 – južný profil objektu 47 s vyznačenou polohou miesta nálezu džbáňky. Kresba: L. Gdovinová.

Opis nálezu

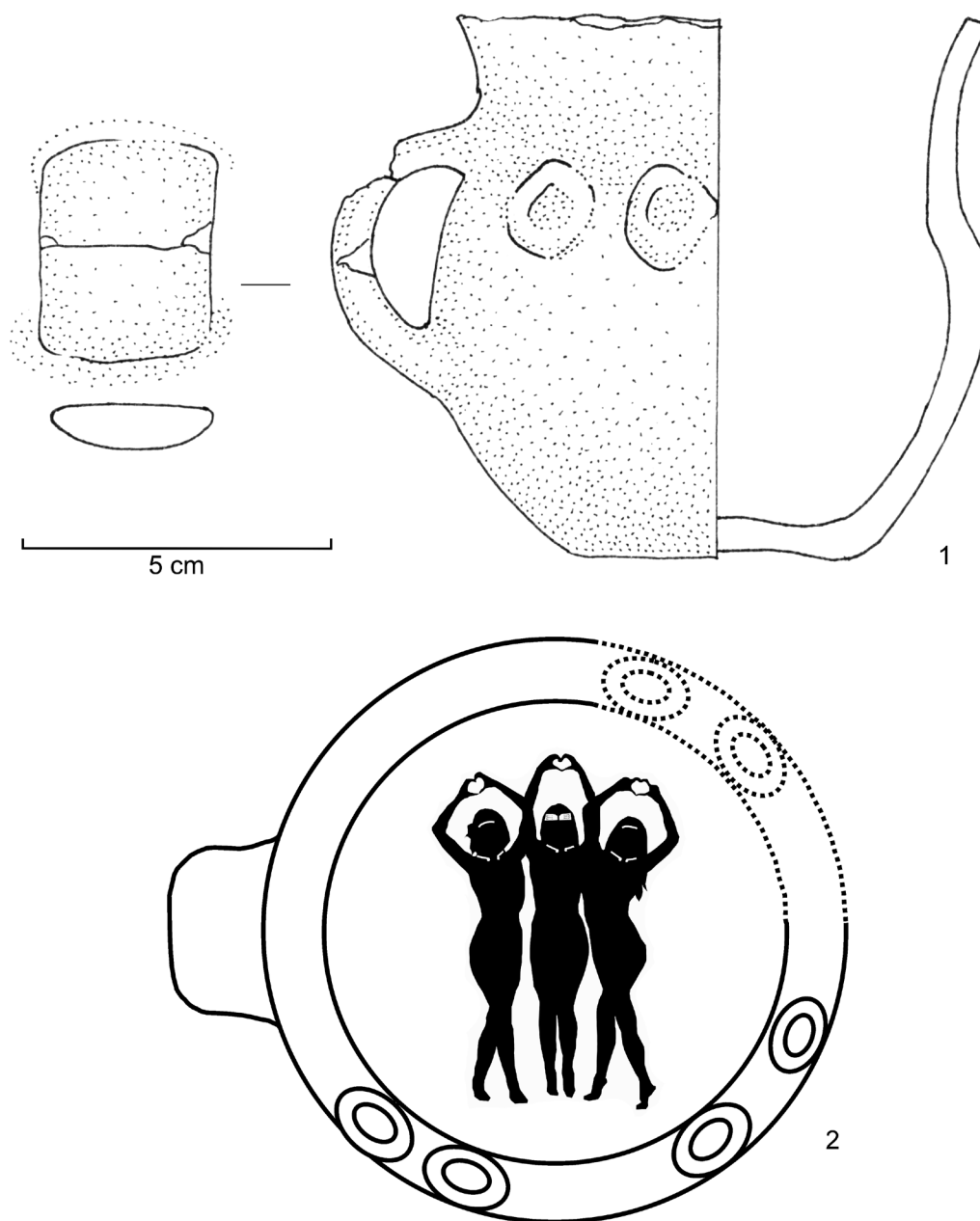
Rekonštruovateľné torzo baňatého, v ruke vyrobeného džbáňky (obr. 2: 1; 3) s esovitou profiláciou a jemne vydutým dnom. Okraj mierne vyhnutý. Na výduti pod okrajom je umiestnené pásikové uško. Povrch je hladký, neleštený, farba hnedá so sivými flakmi. Na pleciach sú umiestnené dve dvojice kotúčovitých nálepy pretláčaných prstom (po kresbovej rekonštrukcii tri dvojice; obr. 3: 2). Výška: 90 mm, priemer: 95 mm, hrúbka črepu: 5 mm.

Kultúrna príslušnosť a datovanie nálezu

Kultúrna príslušnosť eneolitického materiálu zo Záhorskej Bystrice je rôznorodá. Tvary predstavujú amfory, rôzne tvarované džbáňky, misky so zatahnutým okrajom. Celkovo sa v materiáli miešajú prvky postbadenských kultúr: kultúra Kosihy-Čaka, jevišovickej kultúry a bošáckej skupiny. Vo výzdobných motívoch nachádzame rytú výzdobu, kolkovanie, brázdnený vpich, a leštenie. Veľká časť črepov je zdrsňovaná slamovaním. V plastickej výzdobe nachádzame obežné lišty, jazykovité výčnelky, alebo nefunkčné nálepy imitujúce ušká nádob. Hrubé nálepy boli pozorované len na džbáňku z objektu 47.

Z nálezového súboru pochádza aj kamenná industria: trecie podložky, otlkače a až nápadne malé množstvo brúsenej a štiepanej industrie, ktoré však nemajú ku kultúrnej príslušnosti alebo k datovaniu žiaden prínos.

V keramickom materiáli neboli zachytené črepy s výzdobou zvoncovitých pohárov ani kultúry so šnúrovou keramikou. S istou opatrnosťou to umožňuje získaný materiál predbežne datovať do prvej polovice 3. tisícročia pred n. l. (Peška 2013, 48-51, 74). To podporuje aj absolútne rádiouhlíkové datovanie (nepublikované). Vzorky na datovanie však pochádzajú z iného objektu a džbáňok samotný nemá presnejšie analógie.



Obr. 3. 1 – džbánok z objektu 47 (kresba: R. Čambal), 2– kresbová rekonštrukcia rozmiestnenia dvojíc plastických nálepoj na džbánku a vizuálna metamorfóza gynekomorfnej triády.

Vyhodnotenie výzdoby

Výzdoba džbánku pozostáva (po kresbovej rekonštrukcii) z troch dvojíc plastických kotúčikovitých nálepoj, asymetricky rozmiestnených po výduti džbánku. V jevišovickej kultúre plastické nálepy nie sú neznáme, i keď nie sú veľmi časté (Medunová-Benešová 1977, Tab. IV: 4; Medunová-Benešová/Vitula 1994, Taf. 21: 15; 22: 8). Nenachádzame ich však v dvojiciach, čo však môže byť spôsobené fragmentárnosťou dosiaľ známeho materiálu. Dvojice nálepoj pripomínajú stvárnenia ženských prs na gynekomorfných nádobách. Gynekomorfné nádoby sa vyskytujú v strednej Európe už od starého neolitu (napr. Kovárník 2000; Tomašovičová 2018), významné pre naše bádanie sú gynekomorfné nádoby badenskej kultúry (Nevizánsky 2002), ktorá výrazne ovplyvnila vývoj postbadenských kultúr. Bývajú modelované plné alebo duté (Kovárník 2000, 187), stvárňované bývajú najmä v neolite a eneolite pomerne realisticky, vyskytujú sa však aj vo veľmi štylizovanej forme. Posledne menované bývajú stvárnené obvykle ako pupčeky alebo hrotité výčnelky (Kovárník 2000, 185, obr. 1; Nevizánsky

2002, 88, obr. 7). Od neskorého eneolitu a najmä v dobe bronzovej sa stretávame najmä so štylizovanými pupčkami (napr. *Dušek 1969*, 73, Abb. 15: 10; *Paulík 1980*) alebo s tzv. prsovíťmi výčnelkami (napr. *Furmánek/Veljačík/Vladár 1991*, 88; *Olexa/Nováček 2013*, 17), ktoré už len vzdialene upomínajú na mentálny vzorec žena/nádoba/maternica (*Matoušek/Štajnochr 2001*, 164-166). Že ide skutočne o zobrazenie ženských prs, potvrdzuje aj nádoba s pupčekovitými prsiami a pomerne realisticky stvárnenými rukami zo sídliska vatyanskej kultúry v Százhalombatte-Földvári (*Pásztor 2020*, 121, Fig. 8). Treba však podotknúť, že v praveku je možné sa stretnúť s antropomorfnými a gynekomorfnými nádobami bez výraznejších znakov znázorňujúcich pohlavie alebo časť ľudského tela (*Horváth 2014*, 544, Pl. 9; *Jelínek 2022*; *Paulík 1980*, 129, 130).

Z východnej Európy sa z prostredia jamovej a doneckej katakombovej kultúry vyskytujú aj misy s dvojicami valcovitých, profilovaných alebo rytím zdobených výleviek, ktoré podľa nášho názoru rovnako znázorňujú prsné bradavky v štádiu laktácie. Poznáme ich napr. z hrobu 13 v kurgane 3 z Revova (*Ivanova/Petrenko/Vetčinnikova 2005*, 67, Ris. 43: 6). Iné nádoby majú len napodobeniny výleviek (*Nikolaeva/Safronov 2020*, 1298, Ris. 2: 3). O dôležitosti laktácie a symbolike ženských prs bolo pojednané na iných miestach (*Jelínek 2020*; *Jelínek/Valent 2019*).

Dvojice kotúčikov je možné interpretovať ako ženské prsia, stvárnené výtvarnou technikou špecifickou pre neskorý eneolit, pre ktorý je vysoká miera abstrakcie a štylizácie typická (*Horváth 2014*, 522, 523). Ide teda o špecifickú variantu neskoroneolitckej gynekomorfnej nádoby.

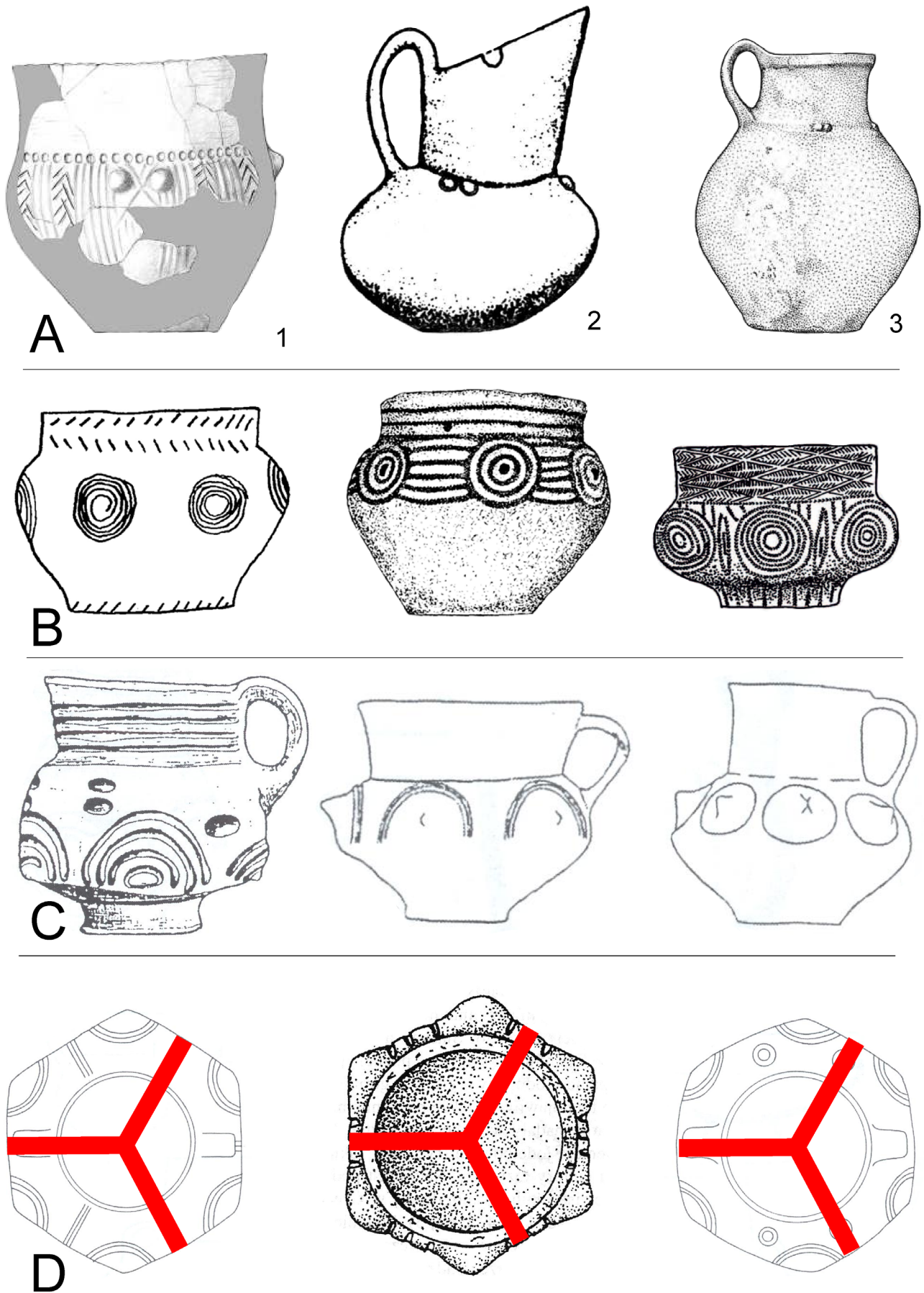
Zaujímavé je, že gynekomorfnú výzdobu obvykle nenachádzame v stredoeurópskom prostredí na džbánoch, ale ani na iných typoch keramických nádob, v triadickej forme. Je teda pravdepodobné, že ide o cudzí prvok – import (či už fyzický alebo ideový), alebo o nový prvok v hmotnej kultúre.

Najstaršia nádoba s trojicou dvojitých výčnelkov sa našla na sídlisku badenskej kultúry v Balatonöszöd-Temetői-dűlő (obr. 4: 1) v objekte 2406 (*Horváth 2014*, 130, Tábla 8: 3). Autorka ju datuje do prechodného stupňa medzi bolezskáskou skupinou a klasickou badenskou kultúrou a pokladá ju za znázornenie trojice tehotných žien (*Horváth 2014*, 132).

Džbán s výzdobou dvojitých výčnelkov usporiadaných v trojici na rozhraní hrdla a tela nádoby pochádza zo Sânzieni v Rumunsku (obr. 4: 2). Datovaný je do neskorého eneolitu, resp. staršej doby bronzovej, teda do 3. tisícročia pred n. l. Kultúrne je lokalita priradená do kultúry Glina III Schneckenberg (*Szekély 1997*, Pl. LIII: 2) ale džbán je hodnotený ako import kultúry Coțofeni (*Frînculeasa et al. 2020*, 213, Fig. 8: g; *Gogâltan 2016*, 427). Džbán s tromi dvojicami plastických výčnelkov bol súčasťou hrobu 9 v kurgane v Sárretudvari-Órhalom (obr. 4: 3), kde bol pochovaný dospelý muž s nohami v romboidnej (tzv. žabej) polohe (*Dani 2011*, 61, Fig. 21: 2; *Dani/Nepper 2006*, 37, Fig. 7: 2). Najstaršiu fázu kurganu autori priradujú k jamovej kultúre, mladšiu, ku ktorej patrí aj hrob 9, kultúre Livezile v Transilvânii so silnými väzbami na katakombovú kultúru. Hrob bol datovaný rádiokarbónovou metódou do rokov 2637-2489 cal BC (*Szántó et al. 2006*, 48), čo chronologicky korešponduje s dátami zo Záhorskej Bystrice.

Všetky kultúry, z ktorých pochádzajú uvedené triadické gynekomorfné nádoby, boli ovplyvnené stepným východoeurópskym prostredím. S triadickým typom gynekomorfnej výzdoby, aj keď v odlišnom prevedení, sa stretávame vo vyššie spomínanej východoeurópskej katakombovej kultúre (obr. 4: B). Nachádza sa na tzv. doneckých pohároch (*Ivanov 2020*), výzdoba nie je robená pomocou nálepor alebo plastických výčnelkov, ale nádoba je symetricky hexagonálne pretláčaná a dozdobená rytím, prstovaním alebo odtlačkami šnúr. Zdôrazňujeme, že nejde o analógie tvaru alebo výzdobných techník, ale princípu vytvorenia triadickej gynekomorfnej nádoby (porovnaj obr. 4 A, B). Triadické exempláre evidujeme z lokalít Zimogirja, Oľeksandrivsk, Rostov na Donu, Novočerkaska u „Chochlača“, Oreškin I, Vynohradne, Semenivka, Petrovske a ďalšie (*Bratčenko 2001*, Ris. 37: 4, 5; 77: 7; 139: 1; *Ivanov 2020*, 66, Ris. 1: 7, 9, 14; *Otroshchenko 2013*, 26, Fig. 2: 2, 4, 7, 8, 9, 29, 30). S. Ž. *Pustovalov* (2009, 118) ich spolu s ďalšími vybranými typmi keramiky pokladá za rituálne nádoby.

Medzi nálezom džbánu zo Záhorskej Bystrice, nádobou z Balatonöszödu, neskoroneolitckými nádobami z Rumunska a Maďarska a nádobami katakombovej kultúry je napriek rozdielom (technika výzdoby, typ nádoby) podobnosť v zamýšľanom zámere tvorcu vyrobiť nádobu nesúcu triadickú gynekomorfnú formu. Vzhľadom k súčasnej paradigme, môžeme predpokladať, že



Obr. 4. A – Nádoby s triadickou gynekomorfnou výzdobou zo stredoeurópskeho eneolitu. 1 – Balatonószöd–Temetői-dűlő, 2 – Sânzieni, 3 – Sárrétudvari–Órhalom. B – nádoby katakombovej kultúry s triadickou gynekomorfnou výzdobou. C – triadické gynekomorfné nádoby z doby bronzovej D – symetrická triadická gynekomorfná výzdoba nádob z doby bronzovej. 1 podľa Horváth, 2 podľa Székely 1997, 3 podľa Dani/Nepper 2006; B podľa Bratčenko 2001; Ivanov 2020; C – D podľa Gedl 1999. Rôzne mierky.

k vzniku triadického gynekomorfného prvku došlo v rámci kontinentálnych kultúrnych premien, prebiehajúcim práve v 4. a 3. tisícročí pred n. l., súvisiacich s indoeuropeizáciou Európy. Môžeme sa teda oprávnene domnievať, že k inšpirácii výroby nádoby zo Záhorskej Bystrice prispel kultúrny prenos z východného kultúrneho prostredia?

Diskusia: triadické nádoby a indoeuropeizácia Európy

Indoeuropeizácia Európy je pôvodne jazykovedná teória vychádzajúca z predpokladu, že veľká časť jazykov rozšírených na eurázijskom kontinente má spoločného predka. Fascinujúce dejiny bádania jazykovednej indoeuropeistiky popísal I. Budil (2000). Vedecký diskurz sa zaoberal najmä hľadáním pôvodnej pravlasti prvých Indoeurópanov. Tejto problematike sa začala venovať aj archeológia. Významne k nej prispel V. G. Childe (1926), ktorý sa pod vplyvom nemeckého filológa O. Schradera (1901) priklonil k východoeurópskemu stepnému pôvodu Indoeurópanov. Vtedajšou slabinou tejto teórie bola najmä slabá znalosť archeológie vtedajšieho Ruska a Ukrajiny (Budil 2000, 75). Stepnú teóriu podporili výskumy a práce M. Gimbutasovej (1993; tu aj ďalšia literatúra autorky), ktorá významne ovplyvnila aj jazykovedné bádanie rozdelením východných zásahov do niekoľkých vln. V česko-slovenskej archeológii je spojenie archeológie a jazykovedy a otázky indoeuropeizácie možné spojiť snád' len s kapitolou v syntéze Pravěké dějiny Čech v súvisu so šírením kultúry so šnúrovou keramikou (Pleiner a kol. 1978, 316-319), táto problematika nebola prakticky riešená. V poslednej syntéze (Neustupný 2008, 146, 147) bola teória stepného pôvodu šnúrovej keramiky označená za vrcholne nepravdepodobnú. Treba poznamenať, že išlo o poslednú „predgenetickú“ syntézu. Genetická štúdia vykonaná na kostrovom materiáli z Českej republiky plne potvrdzuje migračný (ale nie len stepný) model kultúry so šnúrovou keramikou (Papac et al. 2021, 5, 6). V posledných rokoch k stepnej teórii u nás významne prispel práve náš jubilant E. Wiedermann (Vladár/Wiedermann 2020, s lit.).

William Jones, pokladaný za jej zakladateľa, formuloval niektoré etymologické argumenty, dokladajúce spoločný pôvod grécko-rímskych a indických božstiev už v 18. storočí (Budil 2000, 31), teóriu o viac menej spoločných pôvodných náboženských predstavách rozvinuli práce G. Dumézila (1997) a jeho neskorších pokračovateľov. Tu však išlo o výskum náboženských predstáv prvotných Praindoeurópanov, podobne ako pri lingvistickom výskume, pomocou metódy komparácie dochovaných písomných prameňov a mýtov. U nás ako pôvodcu náboženských predstáv doby bronzovej označil ako Praindoeurópanov, pochádzajúcich z nadčiernomorských stepí J. Paulík (2003).

Stepnú teóriu v posledných rokoch významne podporila, ak definitívne nepotvrdila, genetika (napr. Haak et al. 2015), ktorá potvrdila prílev stepného obyvateľstva príslušníkov identických, dnes väčšinových európskych haploskupín. V súčasnosti sa spresňuje absolútne datovanie a využívajú ďalšie prírodovedné, napr. izotopové, metódy (napr. Horváth et al. 2013) a dochádza k širokým syntézam výsledkov všetkých vyššie zmienených vedných odborov (napr. Anthony 2017; Anthony/Ringe 2015; Grigoriev 2002; 2022; Kristiansen et al. 2015; Lazaridis/Alpaslan-Roodenberg et al. 2022).

Počas svojho trvania mala a dodnes má stepná teória pôvodu Indoeurópanov svojich odporcov. Okrem vyššie spomínaného E. Neustupného napríklad F. Gogâltan (2016, 438) nepovažoval výskyt stepných elementov (hroby v mohylách, stély, prestížne predmety) v Karpatskej kotline v prvej polovici 3. tisícročia pred n. l. za prílev obyvateľstva, ale prejav sociálneho statusu elít „zapojených do nadregiálneho dialógu“. Neskôr, pod vplyvom rýchlo napredujúceho archeogenetického výskumu svoj pohľad zjemnil (Gogâltan 2021). Ani táto téza však nepopiera prítomnosť indoeurópskych kultúrnych prvkov v karpatskom prostredí. Naopak, zvyrazňuje atraktivnosť osvojovania si cudzích prvkov, prenášaných iným spôsobom, než priamou etnickou prítomnosťou. Na atraktivitu triadických prvkov z indoeurópskej slovesnosti a ich prejatie do habitu vlastnej kultúry by mohlo poukazovať to, že triadický gynekomorfný motív je aplikovaný na autochtónnych typoch nádob zvyčajnými výzdobnými technikami. Je príznačné, že objaveniu sa triadického gynekomorfného motívu prišlo práve na území interakcií stepnej a usadlej oikumeny s bohatými tradíciami remeselnej výroby a výtvarnými technikami. Ruský jazykovedec I. Diakonov (Diakonoff 1985) hľadal indoeurópsku pravlast práve v prostredí eneolitických balkánskych kultúr.

Je pravdepodobné, že triadické prvky, špeciálne ženské triády, rekonštruované jazykovedcami u západných Indoeurópanov v slovesnosti, našli najmä vďaka stykom so stredoeurópskym eneolitickým kultúrnym prostredím svoje vyjadrenie aj v hmotnej kultúre. Je teda dôvod sa domnievať, že džbánky s triadickou gynekomorfnou výzdobou sú jedným z najstarších prejavov indoeurópskych náboženských predstáv zachytených v hmotnej kultúre.

S postupujúcou predpokladanou indoeuropeizáciou kontinentu sa aj triadické prvky v hmotnej kultúre objavujú častejšie. Triadický gynekomorfný princíp sa objavuje na džbánoch (ide o kombináciu plastickej a rytej výzdoby) aj neskôr, v otomanskej kultúre a v neskorších kultúrach doby bronzovej (obr. 4: C; *Gedl* 1999). Ide o symetrickú výzdobu (obr. 4: D), ktorá sa u hodnoteného džbánu z Bratislavy-Záhorskej Bystrice nevyskytuje, ale v podobnej symetrii je nachádzaný na pohároch katakombovej kultúry. Je možné, že ide o neskoroneolitický prejav, ktorý sa v stredoeurópskom prostredí ešte len čerstvo etabloval v povestnom kotle kultúr (*Wiedermann* 2004)?

Triadickú gynekomorfnú výzdobu v dobe bronzovej zachytávame aj na ďalších prvkoch materiálnej kultúry, najmä na šperkoch (*Jelínek* 2021). V neskorších historických a folklórnych prameňoch rôznych indoeurópskych kultúr sa stretávame s popisom rôznych triadických božských a ďalších nadprirodzených bytostí (*Jelínek* 2021, 277), ktoré sú typické pre západných Indoeurópanov (*Reichstätter* 2019, 10; *Thompson* 1952, 306-317; *Vian* 1960, 219). Proces, prečo a ako sa prvky slovesnosti dokážu zmaterializovať je zložitý (*Hodder* 2016, 93-104), a snáď jediným dôvodom, prečo k nemu dochádza je jeho momentálna atraktívnosť pre konkrétnu populáciu.

Čo, či koho, presne mala výzdoba znázorňovať, nie je isté. Jej umiestnenie na nádobách slúžiacich predovšetkým na pitie by mohlo znamenať, že súviseli s hojnosťou. Indoeurópske bohyne bývali často vzývané ako darkyne statkov a slávy (napr. *Frič* 2000, 79-98; *Puhvel* 1997, 126, 127).

Záver

V závere je možné konštatovať:

1. V článku je hodnotený nález džbánu z Bratislavy-Záhorskej Bystrice, so špecifickou výzdobou troch dvojíc plastických nálepor. Dvojice nálepor je možné považovať za napodobeninu dvojíc plastických výčnelkov, aké sú známe najmä na gynekomorfných nádobách zo stredného eneolitu, kde predstavujú stvárnenie ženských prs.
2. V stredoeurópskom priestore sa však v eneolite nestretávame s triadickým zobrazením tohto výzdobného prvku často. Vyskytujú sa u kultúr zasiahnutých alebo ovplyvnených jamovou alebo katakombovou kultúrou z nadčiernomorských stepí.
3. V neskorom eneolite je triadický gynekomorfný motív pomerne ojedinelý, v zvýšenej frekvencii je známy až v dobe bronzovej v otomanskej a ďalších kultúrach.
4. Tento prvok je typický pre slovesnosť literárnych indoeurópskych kultúr.
5. Džbánok z Bratislavy-Záhorskej Bystrice vo svojom stvárnení odráža prelínanie stredoeurópskych a východoeurópskych (nadčiernomorských) neskoroneolitických kultúrnych prvkov. S istou mierou pravdepodobnosti je ho teda možné pokladať za jeden najstarších dokladov nielen genetickej, jazykovej, ale aj kultúrnej indoeuropeizácie Európy.

LITERATÚRA

- Anthony* 2017– D. W. Anthony: Archaeology and Language: Why Archaeologists Care About the Indo-European Problem. In: P. J. Crabtree/P. Bogucki (eds.): European Archaeology as Anthropology: Essays in Memory of Bernard Wailes. Philadelphia 2017, 9-39.
- Anthony/Ringe* 2015 – D. Anthony/D. Ringe: The Indo-European Homeland from Linguistic and Archaeological Perspectives. Annual Review of Linguistics 1(1), 2015, 199-219. DOI: 10.1146/annurev-linguist-030514-124812
- Bratčenko* 2001 – S. N. Bratčenko: Donecka katakombna kultúra rannogo etapu. Častina I. Luhansk 2001.
- Budil* 2000 – I. T. Budil: Kulturní a sociální antropologie Indoevropanů. Plzeň 2000.
- Dani* 2011 – J. Dani: Research of Pit-Grave culture kurgans in Hungary in the last three decades. In: Á. Pető/A. Barczy (eds.): Kurgan Studies: An environmental and archaeological multiproxy study of burial mounds in the Eurasian steppe zone. BAR International Series 2238. Oxford 2011, 25-69.

- Dani/Nepper 2006* – J. Dani/I. Nepper: Sárrétudvari-Órhalom tumulus grave from the beginning of the EBA in eastern Hungary. *Communicationes Archaeologicae Hungariae* 2006, 2006, 29-63.
- Diakonoff 1985* – I. M. Diakonoff: On the original home of the speakers of Indo-European. *Journal of Indo-European Studies* 13 (1-2), 1985, 92-174.
- Dumézil 1997* – G. Dumézil: *Mýty a bohové Indoevropanů*. Praha 1997.
- Dušek 1969* – M. Dušek: *Bronzezeitliche Gräberfelder in der Südwestslowakei*. Bratislava 1969.
- Frič 2000* – O. Frič: *Védské hymny. Prameny hinduismu, svazek I*. Praha 2000.
- Frînculeasa et al. 2020* – A. Frînculeasa/D. Garvăn/M. Mărgărit/A. Bălăşescu/I. Lazăr/M.N. Frînculeasa/A. D. Soficaru/M. Molnár/M. Georgescu: Between worlds and elites at the beginning of Early Bronze Age at the Lower Danube: a pluridisciplinary approach to personal ornaments. *Archaeological and Anthropological Sciences* 12, 2020, 1-18. DOI: <http://doi.org/10.1007/s12520-020-01177-0>
- Gedl 1999* – M. Gedl: Uwagi o dekoracji guzowej ceramiki kultury Otomani i wczesnej fazy kultury łużyckiej. In: J. Gancarski (ed.): *Kultura Otomany-Füzesabony – rozwój, chronologia, gospodarka. Materiały z konferencji archeologicznej. Dukla, 27–28. 11. 1997*. Krosno 1999, 249-271.
- Gimbutas 1993* – M. Gimbutas: The Indo-Europeanization of Europe: the intrusion of steppepastoralists from south Russia and the transformation of Old Europe. *WORD* 44, 1993, 205-222.
- Gogâltan 2016* – F. Gogâltan: Die Beziehungen zwischen Siebenbürgen und dem Schwarzmeerraum in der Kupfer- und am Anfang der Bronzezeit (ca. 3500-ca. 2500 v. Chr.). In: V. Nikolov/W. Schier (eds.): *Der Schwarzmeerraum vom Neolithikum bis in die Früheisenzeit (6000–600 V. Chr.). Kulturelle Interferenzen in der zirkumpontische Zone und Kontakte mit ihren Nachbargebieten. Prähistorische Archäologie in Südeuropa. Band 30*. Leidorf 2016, 417-448.
- Gogâltan 2021* – F. Gogâltan: Transylvania and the of Indo-European Migration Problem. *The Romanian Paradigm. Lietuvos Archeologija* 47, 2021, 187-208. <https://doi.org/10.33918/25386514-047009>.
- Grigoriev 2002* – S. A. Grigoriev: *Ancient Indo-Europeans*. Chelyabinsk 2002.
- Grigoriev 2022* – S. A. Grigoriev: Archeology, Genes and Language: The Indo-European Perspective. *The Journal of Indo-European Studies* 49 (1 & 2), 2022, 187-230.
- Haak et al. 2015* – W. Haak/I. Lazaridis/N. Patterson/N. Rohland/S. Mallick/B. Llamas/G. Brandt/S. Nordenfelt/E. Harney/K. Stewardson/Q. Fu/A. Mittnik/E. Bánffy/Ch. Economou/ M. Francken/S. Friederich/R. Garrido Pena/F. Hallgren/V. Khartanovich/A. Khokhlov/M. Kunst/P. Kuznetsov/H. Meller/O. Mochalov/V. Moiseyev/N. Nicklisch/S. L. Pichler/R. Risch/ M. A. Rojo Guerra/Ch. Roth/A. Szécsényi-Nagy/J. Wahl/M. Meyer/J. Krause/D. Brown/D. Anthony/A. Cooper/K. Werner Alt /D. Reich : Massive Migration from the Steppe Was a Source for Indo-European Languages in Europe. *Nature* 522 (7555), 2015, 207-211. DOI: <https://doi.org/10.1038/nature14317>.
- Hodder 2016* – I. Hodder: *Studies in Human-Thing Entanglement*. 2016.
- Horváth 2014* – T. Horváth: Emberi ábrázolás a Változások korában, 4000 és 2000 BC között. *A Kaposvári Rippel-Rónai Múzeum Közleményei* 3, 2014, 113-144.
- Horváth et al. 2013* – T. Horváth/J. Dani/Á. Pető/Ł. Pospieszny/É. Svingor: Multidisciplinary Contributions to the Study of Pit Grave Culture Kurgans of the Great Hungarian Plain. In: V. Heyd/G. Kulcsár/V. Szeverényi (eds.): *Transitions to the Bronze Age. Interregional Interaction and Socio-Cultural Change in the Third Millennium BC Carpathian Basin and Neighboring Regions*. Budapest 2013, 153-179.
- Childe 1926* – V. G. Childe: *The Aryans. A Study of Indo-European Origins*. London 1926.
- Ivanov 2020* – M. S. Ivanov: Poširennja doneckych kubkiv cered pochovan ingul'skoj katakombnoj kul'turi. *Arheologia* 4, 2020, 65-72. DOI: <https://doi.org/10.15407/archaeologyua2020.04.065>
- Ivanova/Petrenko/Vetčinnikova 2005* – S. V. Ivanova/V. G. Petrenko/N. E. Vetčinnikova: *Kurgany drevnich skotovodov meždurečja Južnogo Buga i Dnestra*. Odessa 2005.
- Jelínek 2021* – P. Jelínek: Difúzia alebo spoločné kultúrne dedičstvo? Triadické antropomorfné, zoomorfné, hybridné a ornitomorfné zobrazenia v stredoeurópskej, nordickej a egejskej dobe bronzovej. *Slovenská archeológia* 69, 2021, 259-286. DOI: <https://doi.org/10.31577/slovarch.2021.69.11>
- Jelínek/Valent 2019* – P. Jelínek/D. Valent: Náboženské ikonografie v staršej dobe bronzovej. *Zborník Slovenského národného múzea* 113, *Archeológia* 29, 2019, 47-76.
- Jelínek et al. 2020* – P. Jelínek/G. Pastirčák/M. Dörnhöferová/R. Beňuš.: Germánsky hrob z Bratislavy – Záhorскеj Bystrice. *Zborník Slovenského národného múzea* 114, *Archeológia* 30, 2020, 351-357.
- Kovárník 2000* – J. Kovárník: K významu antropomorfních a gynekomorfních nádob. In *memoriam Jan Rulf. Památky Archeologické – Supplementum* 13, 2000, 182-195.
- Kristiansen et al. 2017* – K. Kristiansen/M. Allentoft/K. Frei/R. Iversen/N. Johannsen/G. Kroonen/Ł. Pospieszny/T. Douglas Price/S. Rasmussen/K. Sjögren/M. Sikora/E. Willerslev: Re-theorising mobility and the

- formation of culture and language among the Corded Ware Culture in Europe. *Antiquity* 91 (356), 334-347. DOI: <https://doi.org/10.15184/aqy.2017.17>
- Lazaridis/Alpaslan-Roodenberg et al. 2022* – I. Lazaridis/S. Alpaslan-Roodenberg et al.: The genetic history of the Southern Arc: A bridge between West Asia and Europe. *Science* 377, 6609, 2022, 1-13. DOI: 10.1126/science.abm4247
- Matoušek/Štajnochr 2001* – V. Matoušek/V. Štajnochr: Pozdně neolitická pohřební keramika v Čechách z pohledu archeologa a etnologa. *Archeologie ve středních Čechách* 5, 2001, 153-200.
- Medunová-Benešová 1977* – A. Medunová-Benešová: Jevišovická kultura na Jihozápadní Moravě. Praha 1977.
- Medunová-Benešová/Vitula 1994* – A. Medunová-Benešová/P. Vitula: Siedlung der Jevišovice-Kultur in Brno-Starý Lískovec. Brno 1994.
- Neustupný 2008* – E. Neustupný: Vznik kultury se šňůrovou keramikou. In: E. Neustupný (ed.): *Archeologie pravěkých Čech 4. Eneolit*. Praha 2008, 146-147.
- Nevizánsky 2002* – G. Nevizánsky: Antropomorfné a gynekomorfné nádoby badenskej kultúry z územia Karpatскеj kotliny. *Slovenská archeológia* 50, 2002, 75-98.
- Nikolaeva/Safronov 2020* – N. A. Nikolaeva/A. V. Safronov: „Severokavkazskij komponent“ v keramike katakombnoj kultury Kalmikii (proischozdenije i chronologija). *Oriental Studies* 13, 2020, 1292-1309. DOI: <https://doi.org/10.22162/2619-0990-2020-51-5-1292-1309>.
- Otoshchenko 2013* – V. V. Otoshchenko: The Catacomb Culture Phenomenon. *Baltic-Pontic Studies* 18, 2013, 21-38.
- Pásztor 2020* – E. Pásztor: The Role of Sun Symbols in the Burial Rite of the Middle Bronze Age Vatya Culture: A case study. In: P. Csengeri/A. Kalli/Á. Király/J. Koós (ed.): *ΜΩΜΟΣ IX. A rituálé régészete. Óskoros Kutatók IX. Összejövetelének konferenciakötete*. Miskolc 2015. Október 14–16. Budapest 2020, 111-127.
- Paulík 1980* – J. Paulík: *Praveké umenie na Slovensku*. Bratislava 1980.
- Paulík 2003* – J. Paulík: Príspevok ku kultu doby bronzovej II. *Zborník Slovenského národného múzea* 97, *Archeológia* 13, 2003, 35-92.
- Peška 2013* – J. Peška. *Morava na konci eneolitu*. Olomouc 2013.
- Pleiner a kol.* – R. Pleiner a kol.: *Pravěké dějiny Čech*. Praha 1978.
- Puhvel 1997* – J. Puhvel: *Srovnávací mythologie*. Praha 1997.
- Pustovalov 2009* – S. Ž. Pustovalov: Klasifikacija katakombnoj keramiki. *Vita antiqua* 7-8, 2009, 101-122.
- Reichstätter 2019* – J. Reichstätter: *Předkřesťanská náboženství severních Indoevropanů. Tradice Keltů, Germánů a Baltů v kritické perspektivě humanitních věd*. Brno 2019.
- Schrader 1901* – O. Schrader: *Reallexikon der Indogermanischen Altertumskunde. Grundzüge einer Kultur- und Völkergeschichte Alteuropas*. Strassburg 1901.
- Székely 1997* – Z. Székely: *Perioda timpurie și începutul celei mijlocii a epoci bronzului în sud-estul Transilvaniei*. București 1997.
- Thompson 1952* – G. Thompson: *O staré řecké společnosti. Egejská oblast v pravěku*. Praha 1952.
- Tomašovičová 2018* – T. Tomašovičová: Niekoľko poznámok k interpretácii ľudských zobrazení a významu nádob s antropomorfným aplikovaným motívom v období stredného neolitu. *Musaica archaeologica* 2, 2018, 73-107.
- Vian 1960* – F. Vian: La triade des rois d'Orchomène : Étéocles, Phlégyas, Minyas. *Hommages à Georges Dumézil*. *Latomus* 45, *Revue d'études latines*, Bruxelles 1960, 215-224.
- Vladár/Wiedermann 2020* – J. Vladár/E. Wiedermann: *The World behind the World. Intercultural Processes on the Prehistory of European Civilisation*. Berlin 2020.
- West 2007* – M. L. West: *Indo-European Poetry and Myth*. Oxford 2007.
- Wiedermann 2004* – E. Wiedermann: Spoločenstvo juhozápadného Slovenska na konci starého praveku. In: J. Bátor/V. Furmánek/L. Veliačik (Hrsg.): *Einflüsse und Kontakte alteuropäischer Kultur. Festschrift für Jozef Vladár zum 70. Geburtstag*. Nitra 2004, 83-92.

INTERNETOVÉ ZDROJE

- Jelínek 2020* – P. Jelínek: Božské prsia v dobe bronzovej? Hľadanie významu prastarých artefaktov. [online]: *Ľudia, mýty & dejiny: Dávne tisícročia, mýty a záhady pod lupou*. Dostupné na: <https://lumyd.eu/article/bozske-prsia-v-dobe-bronzovej-hladanie-vyznamu-prastarych-artefaktov/14> [cit. 22. 11. 2020].
- Jelínek 2022* – P. Jelínek: Poklad viery máme v nádobe hlinenej: Čítanie pravekých znakov 2. [online]: *Ľudia, mýty & dejiny: Dávne tisícročia, mýty a záhady pod lupou*. Dostupné na:

<https://lumyd.eu/article/poklad-viery-mame-v-nadobe-hlinenej-citanie-pravekych-znakov-2/106> [cit. 3. 1. 2022].

Papac et al. 2021 – L. Papac et al.: Dynamic changes in genomic and social structures in third millennium BCE central Europe. [online]: Science advances vol. 7(35), 2021, 1-17. Dostupné na: <https://www.ncbi.nlm.nih.gov/pmc/articles/PMC8386934/> [cit. 25. 8. 2021].

SUMMARY

Evidence of cultural Indo-Europeanization? A remarkable Late Eneolithic jug from Bratislava-Záhorská Bystrica

The proposed contribution aims to evaluate the ceramic jug, discovered during the rescue excavation in Bratislava-Záhorská Bystrica (Fig. 1). The find (Figs. 2: 1; 3: 1) has been recovered from feature No. 47 (Fig. 2: 2). The cultural affiliation of the Eneolithic artefacts from Záhorská Bystrica is manifold. The material shows elements typical for several post-Baden cultures, such as Kosiha-Čaka culture, Jevišovice culture and Bošáca group, which are mixed. However, this cultural affiliation of the finds allows us to tentatively date the artefacts to the 1st half of the third millennium BC.

The decoration of the jug consists of three pairs of plastic disc-shaped applications asymmetrically distributed along the bulge of the jug. Pairs of stickers resemble depictions of female breasts on gynecomorphic vessels. The pair of discs can be interpreted as female breasts, depicted with an artistic technique specific to the late Eneolithic, for which a high degree of abstraction and stylization is typical. It can therefore be considered a specific triadic variant of the Late Eneolithic gynecomorphic vessel (Fig. 3: 2).

Rare finds with a similar type of decoration are known from locations in today's Hungary and Romania. All the cultures, in the material of which triadic gynecomorphic vessels are known, were influenced by the Eastern European steppe cultures.

A variation of the triadic gynecomorphic decoration can be found in the material of the Eastern European Catacomb culture (Fig. 4: B). It is found on the so-called Donetsk cups. We emphasize that these are not analogies of shape or decoration techniques, but analogies of the principle of creating a triadic gynecomorphic vessel (compare Fig. 4: A, B).

Despite the differences (decoration technique, type of vessel) between the finds from Central Europe and the Balkans and the vessels of the Catacomb culture, there is a similarity in the intended intention of the creator to produce a vessel bearing a triadic gynecomorphic form. Considering the current paradigm, we can assume that the emergence of the triadic gynecomorphic element occurred within the framework of continental cultural transformations taking place in the 4th and 3rd millennia BC, related to the Indo-Europeanization of Europe. Therefore, the assumption that cultural transmission from the eastern cultural environment contributed to the inspiration for the production of the vessel from Záhorská Bystrica can be, in our opinion, justified.

In the discussion, we ponder the probability that triadic elements, especially female triads as reconstructed by linguists in the myths of Western Indo-Europeans, found their expression in material culture and especially through contact with the Central European Eneolithic cultural environment. It can be argued that they are one of the oldest manifestations of Indo-European religious ideas captured in material culture.

With the advancing Indo-Europeanization of the continent, triadic elements appear in the material culture with a higher frequency. The triadic gynecomorphic motif appears on jugs in Bronze Age cultures (Fig. 4: C) and on other elements of material culture.

In the historical sources and folklore of various Indo-European cultures, we encounter descriptions of triadic divine- and other supernatural beings. The process of how and why elements of mythic and folkloric tradition can materialize is complex, and perhaps the only reason is its current appeal to a specific population.

It is not certain who was the decoration meant to represent. Its placement on vessels primarily used for drinking could mean that it was related to abundance. Indo-European goddesses were often invoked as givers of wealth and fame.

In conclusion, it can be stated that the jug from Bratislava-Záhorská Bystrica reflects the intermingling of Central European and Eastern European (Pontic steppe area) Late Eneolithic cultural elements. With a certain degree of probability, it can therefore be considered one of the oldest manifestations of the cultural Indo-Europeanization of Europe.

List of figures

Fig. 1. Map of the site with the research area marked.

Fig. 2. 1 – torso of a jug from feature 47 (photo: J. Lepiš), 2 – southern profile of feature 47 with the location of the jug marked. Drawing by L. Gdovinová.

Fig. 3. 1 – jug from feature 47 (drawing by R. Čambal), 2 – reconstructed placement of pairs of plastic stickers on the jug and the visual metamorphosis of the gynecomorphic triad.

Fig. 4. A – Triadic gynecomorphic vessels from Middle Europe Late Eneolithic. 1 – Balatonőszöd-Temetői-dűlő, 2 – Sânzieni, 3 – Sárrétudvari-Órhalom. B – Triadic gynecomorphic vessels from the Catacomb culture. C – Triadic gynecomorphic vessels from Bronze Age. D – Symetric triadic gynecomorphe ornamentation on Broze Age vessels. 1 according to *Horváth 2014*; 2 according to *Székely 1997*, 3 according to *Dani/Nepper 2006*; B according to *Bratčenko 2001*; *Ivanov 2020*; C – D according to *Gedl 1999*. Different scales.

Translatedy by S. Holíčková