

DOBRODRUŽSTVÍ STUDIA BOJOVNICKÉHO HROBU ODKRYTÉHO V NOVÉM BYDŽOVĚ V ROCE 1883¹

Pavel SANKOT

SANKOT, Pavel. The adventure of the study of a warrior grave uncovered in Nový Bydžov in 1883. Results of the traditional analysis of the fund of finds from the warrior grave uncovered in August 1883 at a La Tène burial ground at the site of Otmarka in the area of former Schnabel's brickyard on the southern edge of Nový Bydžov, Hradec Králové District, allow chronological classification of this unit to the end of stage LT B2 – beginning of stage LT C1 with significant references to close relationships with the East La Tène environment. Use of computer tomography with identification of – in the Czech Republic – previously unknown engraved decoration of a scabbard opens brand new opportunities to learn about La Tène industry and its context.

Keywords: La Tène civilisation, warrior graves, Bohemia, sword scabbard decoration, computer tomographie, iron belts Ceretolo and en échelle-types

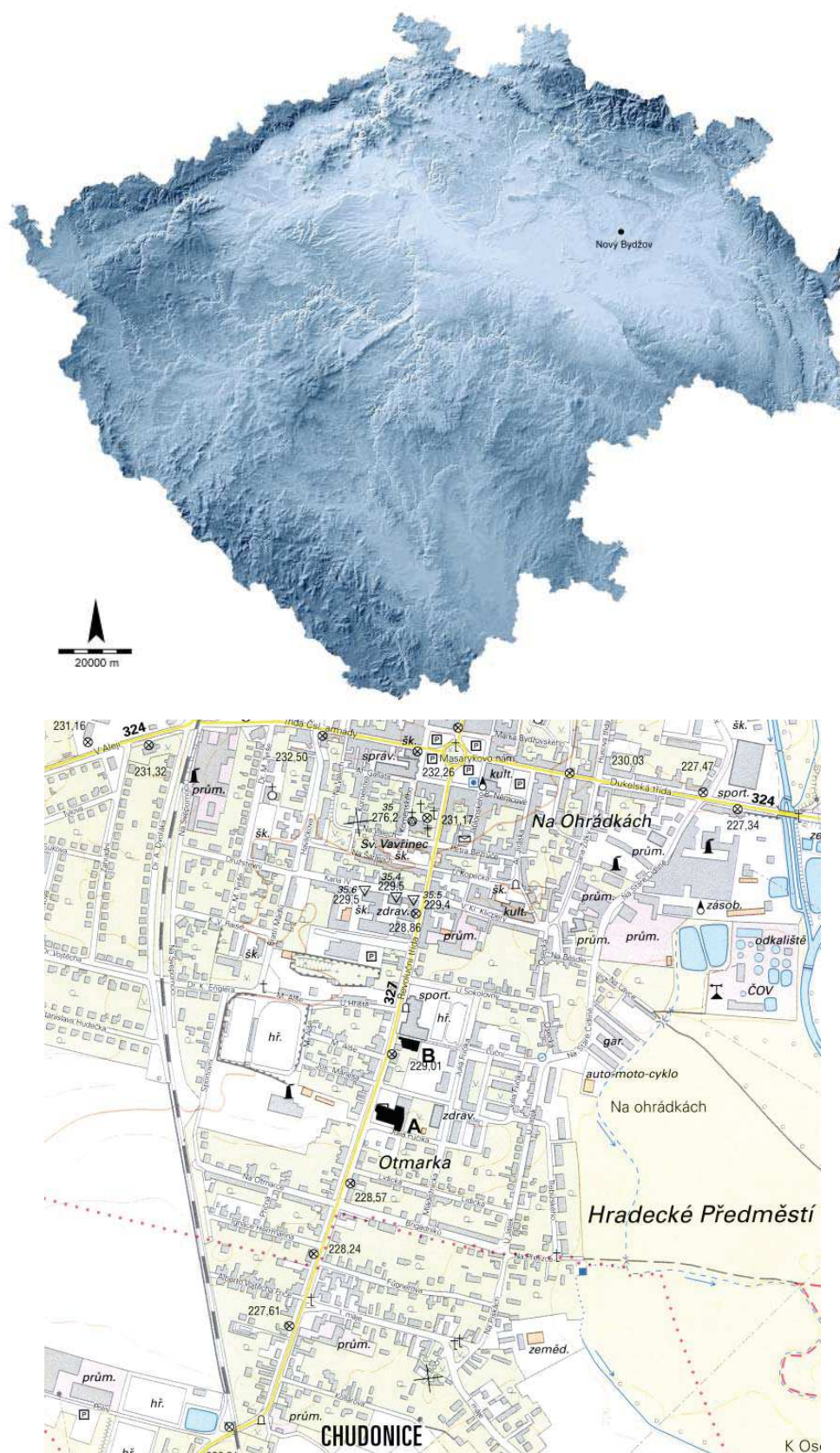
Klíčová slova: laténská kultura, bojovnické hroby, Čechy, výzdoba pochvy meče, průzkum metodou počítačové tomografie, železné opasky typu Ceretolo a žebříčkovitého typu

Úvod

Potíže s identifikací technických a výzdobných prvků laténské industrie, prvků materiální a duchovní stránky laténské civilizace, mají odlišný charakter i díky podmínkám archeologizace v odlišném lokálním půdním prostředí na jedné straně i v podmínkách uložení do hrobu dle charakteru pohřebního ritu. Žárové pohřbívání s efektem černé patiny významně ovlivňuje možnosti přístupu k sledovaným druhům informací o železné industrii, o jejím technickém provedení i výzdobě. Národním příkladem je možnost studia výzdoby povrchu pochev železných mečů na pohřebišti v Dubníku na jihozápadním Slovensku, kdy J. Bujna (1991, 224) zjistil tuto výzdobu pouze v jediné výjimce u nálezu z kostrového hrobu, zatímco ve všech ostatních případech byla výzdoba povrchu pochev železných mečů dostupná u nálezů ze žárových hrobů.

Podobné příklady potvrdily toto pravidlo v případě nálezů železných sekáčů z časně laténských žárových hrobů v Čechách (Sankot 1994). Naproti tomu koroze železných zbraní z kostrových hrobů 4. – 3. století př. Kr. je stále zásadní překážkou poznávání jejich konstrukčního a výzdobného potenciálu, i když systematicky prováděný RTG výzkum a následná konzervace přináší u nálezového fondu z Čech a Moravy určité nové poznatky (Horák 2012; Sankot 1996; 2000). Vzhledem k omezeným možnostem RTG výzkumu jsou nověji získávány další poznatky tomografickým průzkumem (Sankot et al. 2017; Vopálenský et al. 2017). Ten byl proveden pracovištěm Laboratoří rentgenové tomografie Centra excelence Ústavu teoretické a aplikované mechaniky AV ČR, v.v.i., Telč pod vedením doc. Ing. Michala Vopálenského, Ph.D. i u nálezů železného meče z bojovnického hrobu, odkrytého již v srpnu 1883 na laténském pohřebišti v poloze Otmarka, v prostoru původní Schnablovy cihelny na jižním okraji Nového Bydžova, okr. Hradec Králové (obr. 1: 1, 2).

¹ Předložená práce vznikla za finanční podpory Ministerstva kultury v rámci institucionálního financování dlouhodobého koncepčního rozvoje výzkumné organizace Národní muzeum (DKRVO 2018/19, 2019-2003, 17.II.a, 00023272).



Obr. 1. Hore – poloha Nového Bydžova na mapě ČR. Mapový podklad Archeologický ústav AV ČR, v. v. i.; Dolu – poloha lokality Otmarka na mapě města Nový Bydžov s pohřebišti v cihelně p. Schnabla (A) a p. Schrolla (B). ZM 1 : 10000, list 13-21-23 s vynesení obrysů pískoven dle Berní mapy z roku 1889

Historie výzkumu bojovnického hrobu odkrytého v Novém Bydžově v roce 1883

Bojovnický hrob, odkrytý v Novém Bydžově v srpnu 1883, je spojen s tehdejšími aktivitami c. k. konzervátora L. Šnajdra. Předmětem samostatného bádání bude vyhodnocení dobového kontextu tohoto nálezu ve světle osobních a pracovních vztahů L. Šnajdra s domácí archeologickou obcí, protože pohotová publikace tohoto nálezu se nenachází v domácím tisku, ale již v roce 1884 ji L. Šnajdr uveřejňuje v *Mittheilungen der k. k. Central Commission Wien*. Zmíněný celek nejdříve L. Šnajdr (1884, LXVIII) převzal do svého vlastnictví a v následujících letech se ho pokusil věnovat tehdejšímu Městskému muzeu v Pardubicích. O tom svědčí zápis ze dne 5. 7. 1887 o přijetí obsahu hrobu ze srpna 1883 od L. Šnajdra do muzejních sbírek pod pořadovým číslem 215 a akvizičním číslem 2710. Tento zápis je dodatečný, doplňuje „*Seznam předmětův archeologických Městského musea v Pardubicích*“, vedený v letech 1883 – 1886 V. Lavičkou a dle dobrozdání PhDr. V. Vokolka byl psán přímo L. Šnajdrem.

Přitom zmíněný náleзовý celek nebyl do archeologické sbírky tehdejšího Městského muzea v Pardubicích zařazen. Naopak „*Zpráva o Museu království Českého od 15. září 1898 do 31. ledna 1899*“, publikovaná v *Časopise Musea království českého* LXXIII, sv. 2, strana 203 uvádí mezi dary Ke sbírce archaeologie praehistorické: „*Pan L. Šnajdr ...: předměty z hrobu gallského bojovníka u Nového Bydžova: železný meč, oštěp, puklici štítovou a j. v. (jiné věci – PS)*“. V následující „*Zprávě o Museu království Českého od 1. února 1899 do 31. května 1899*“ ve svazku 3-4 zmíněného časopisu na straně 364 je uveden další dar „*Sl. městské muzeum v Pardubicích dodatkem k hrobu novobydžovskému, objevenému p. Lud. Šnajdrem 1) černou nádobu latěnskou, 2) střepy nádoby červenavé, 3) zlomky železné fibule*“. S tím se kryje *Zpráva v Časopise Musea království českého* LXXIV, sv. 2-3, 1900, str. 281 o předání stejných předmětů L. Šnajdrem prostřednictvím Václava Diviše Čistického. Tyto okolnosti pomáhají vysvětlit důvody některých rozdílů v podobě publikací sledovaného celku L. Šnajdrem a J. L. Píčem.

Dle údajů L. Šnajdra (1884, LXVIII) byla kostra uložena v hloubce přibližně 1 metru s hlavou k severu a vykazovala zbytky „*dvou oděvů, jednoho vlněného a jednoho lněného*“ (překlad P. Sankot), sepnutých třemi železnými sponami. Z nich se dala zrekonstruovat pouze jedna spona o délce 180 mm, zřejmě spojené konstrukce. Vedle kostry bylo položeno kopí se širokým železným hrotem a dlouhou tulejí. Do výbavy patřil železný meč s dřevem obloženou rukojetí a jeho plechová pochva. Údaj o poloze železného opasku „*der Scheide entlang dass das Schert abgeschnallt auf den Todten gelegt worden war*“ vysvětluje předchozí údaj L. Šnajdra o poloze meče „*auf der Brust des Toten*“ (Šnajdr 1884, LXVIII-LXIX), který lze v těchto souvislostech chápat jako časté uložení meče podél horní části těla pohřbeného. Ze štítu byla u nohou nalezena železná pásová puklice a prohnuté okrajové kování. U hlavy byla uložena zachovaná situlovitá nádoba, obsahující uvnitř zlomky hnědé mísy.

Text publikace bojovnického hrobu ze srpna 1883 L. Šnajdrem (1884) a pozdější Inventář bronzů prehistorické sbírky Národního muzea a publikace J. L. Píče (1902, 161, 162, tab. XXXIII) se shodují ve výčtu přítomnosti pochvy železného meče (obr. 2: 1, 2; staré číslo 5335, nové inventární číslo H1-110077 – H1-110081), dnes chybějícího železného hrotu kopí (obr. 3: 7; staré číslo 5337, nové inventární číslo H1-110083), zlomků železného okrajového kování štítu polotrubičkovitého tvaru (obr. 3: 1; staré číslo 5338, nové inventární číslo H1-110084 – H1-110088), dnes chybějící železné středové štítové puklice pásového tvaru (obr. 3: 6; staré číslo 5336, nové inventární číslo H1-110082). Inventář bronzů J. L. Píče eviduje pod starým číslem 5339 „*železný řetěz s 3 kroužky k zavěšení meče*“. Do nové evidence archeologické sbírky Národního muzea byl ale zapsán pouze jeden železný kroužek „*snad součást řetězu k zavěšení meče*“ o průměru 52 mm a další zlomky železného řetězu (obr. 3: 4, staré číslo 5339, nové inventární číslo H1-110089 – H1-110095), ke kterým byl nově dohledán jeho delší dosud nově nevidovaný díl s původním štítkem se starým číslem 5339 (obr. 3: 3a-b).

Rozdíly lze sledovat v zobrazení a zmínce o přítomnosti jedné železné spony u J. L. Píče a stejné železné spony dlouhého tvaru, ale i dvou dalších, dnes chybějících železných spon (obr. 3: 2, staré číslo 5339, nové inventární číslo H1-110096 – H1-110101, částečně snad i H1-110090 –

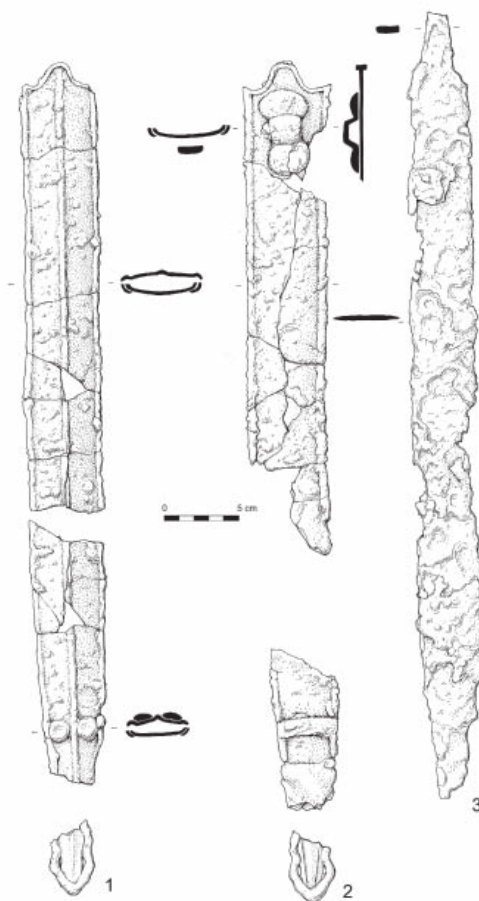
H1-110094) k sepnutí dvou vrstev oděvu u L. Šnajdra i v zobrazení zřejmě autentického fragmentárního stavu dnes chybějícího železného hrotu kopí u L. Šnajdra (1884, fig. 2) a v jeho pravděpodobné ideální rekonstrukci u J. L. Píče (1902, tab. XXXIII: 8). U obou autorů je uváděna stejná podoba ústí zadního plátu pochvy meče. Odlišnosti jsou v zobrazení podoby závěsného můstku a nákončí, pokrytých při prakticky okamžité publikaci L. Šnajdrem (1884, fig. 4) korozními produkty, tedy zřejmě bez provedené konzervace, oproti pozdější publikaci J. L. Píčem (1902, tab. XXXIII: 1, 1a) s řadou morfologických údajů zásadní důležitosti.

L. Šnajdr (1884, tab. LXIX, fig. 4) uvádí při zobrazení zadního plátu pochvy meče ve své publikaci mylnou informaci o údajném zdobení pochvy meče pod jejím ústím dvěma „Roseten (aus Eisenblech) geprest“, které ve skutečnosti souvisí s podobou závěsného poutka, jehož součástí jsou dvě vykované oválné připevňující destičky. V publikaci J. L. Píče (1902, 161, 162, tab. XXXIII) není zobrazena L. Šnajdrem (1884, tab. LXVIII, fig. 3) uváděná železná čepel meče, nově dohledaná s původním štítkem se starým číslem 5335 (obr. 2: 3). Zřejmě z důvodu výše uvedeného pozdějšího dodání chybí ve zmíněné, tehdy zřejmě již k tisku připravované publikaci J. L. Píče i keramická nádoba (obr. 3: 5), naopak vedle částí železného řetězového opasku z dvojité stočených článků a koncových kroužků (Píč 1902, tab. XXXIII 4-7) jsou zde zobrazeny i části řetězového opasku, běžného v ženském kroji (Píč 1902, tab. XXXIII: 10-12). Ty ale odpovídají údajům o dřívějších nálezích na zdejších pohřebišti z roku 1883 (Smolík 1884, 550, tab. XXIII: 15). Také dle výhrad L. Šnajdra v jeho dopise J. L. Píčovi ze dne 24. 1. 1902 k jeho publikaci o laténských pohřebišti v Čechách (Píč 1902) „jsou to totiž částky obsahu hrobu jiného, poněkud dříve (počátkem července 1883) než hrob s puklicí štítovou (v srpnu) nalezeného“.

Nálezový fond bojovnického hrobu ze srpna 1883 v Novém Bydžově

Meč (obr. 2: 1-3)

Podrobnější dokumentace železné pochvy meče J. L. Píčem (1902, tab. XXXIII: 1-1a) zobrazuje její přední stranu s ústím, které lze až podle dnešního RTG snímku spojit s typem zvonovitého tvaru A2, high campanulate variety v pojetí J. M. De Navarra (1972, 23, fig. 3: 5). Přední strana pochvy je dělena svislým středovým žebrem, její okraje jsou přehnuty z přední přes zadní stranu. Nákončí pochvy meče je na přední straně vybaveno ve své horní části dvojicí kruhových medailonů o průměru 14 mm, na zadní straně je nákončí vybaveno můstkem širokým 9 mm. Spodní konec mírně prolamovaného nákončí je zahrocený. Dle původních údajů L. Šnajdra (1884, LXVIII, fig. 3) dosahovala délka čepel meče 570 mm a šířka 45 mm, jak odpovídá i stavem svého zachování jejímu dnešnímu tvaru. Z typologických kritérií, určujících pro zařazení do I. či II. skupiny mečů dle třídění L. Zachara (1978), dovoluje dnešní podoba meče sledovat pouze



Obr. 2. Železný meč z hrobu 1883 v Novém Bydžově: 1 – přední strana pochvy; 2 – zadní strana pochvy; 3 – čepel.
Kresba M. Černý

čepel bez výrazného středového žebra, způsob spojení předního plátu se svislým žebrem a zadního plátu pochvy meče v pojetí L. Zachara typu g2, nákončí typu h4. Současná RTG dokumentace ověřila i šířku pochvy meče 51 mm u jejího ústí a zachytila i přesnou podobu a rozměry závěsného poutka typu j2 o délce 60 mm a maximální průměr jeho oválných připevňovacích destiček 28 a 30 mm.

Uvedenými prvky se nález meče z Nového Bydžova blíží typům mečů I2 a I3 v třídění L. Zachara (1978, 8) s výskytem ve stupni LT B2 a LT B2/C1. U typu meče I3 je uváděn i častý výskyt dračí výzdoby pochev mečů De Navarroya typu I a II (Zachar 1978, 11).

Kopí (obr. 3: 7)

Podle zobrazení v publikaci J. L. Píče (1902, tab. XXXIII: 8) měl železný hrot kopí o celkové délce 450 mm široký listovitý tvar, délka listu kopí byla 230 mm a maximální šířka 90 mm, délka tuleje dosahovala 220 mm, tedy téměř polovinu celkového tvaru hrotu kopí. V současnosti chybí. Výskyt železného hrotu kopí s dlouhou tulejí lze sledovat například na pohřebišti v Chotíně X, okr. Komárno na jihozápadním Slovensku u tvarově analogického nálezu širokého hrotu kopí ve výbavě hrobu 28/72, v období stupně LT B2b. Hrotu kopí z pohřbu z Nového Bydžova se posledně jmenovaný nález blíží svojí celkovou délkou 444 mm a šířkou listu 93 mm. Tulejka hrotu kopí z hrobu 28/72 v Chotíně X obdobně dosahuje svojí délkou 210 mm téměř polovinu celkového tvaru hrotu kopí. Uvedený nálezový celek je vedle spony s velkou kulovitou patkou vybaven vedle dalšího, obdobně jako hrob z Nového Bydžova, i železným krouceným řetězovým opaskem a jednoduchou štítovou puklicí s rovnými čtyřúhelníkovitými křídélky (Ratimorská 1981, 52, 56, tab. XXI: 3, 9, 11, 20).

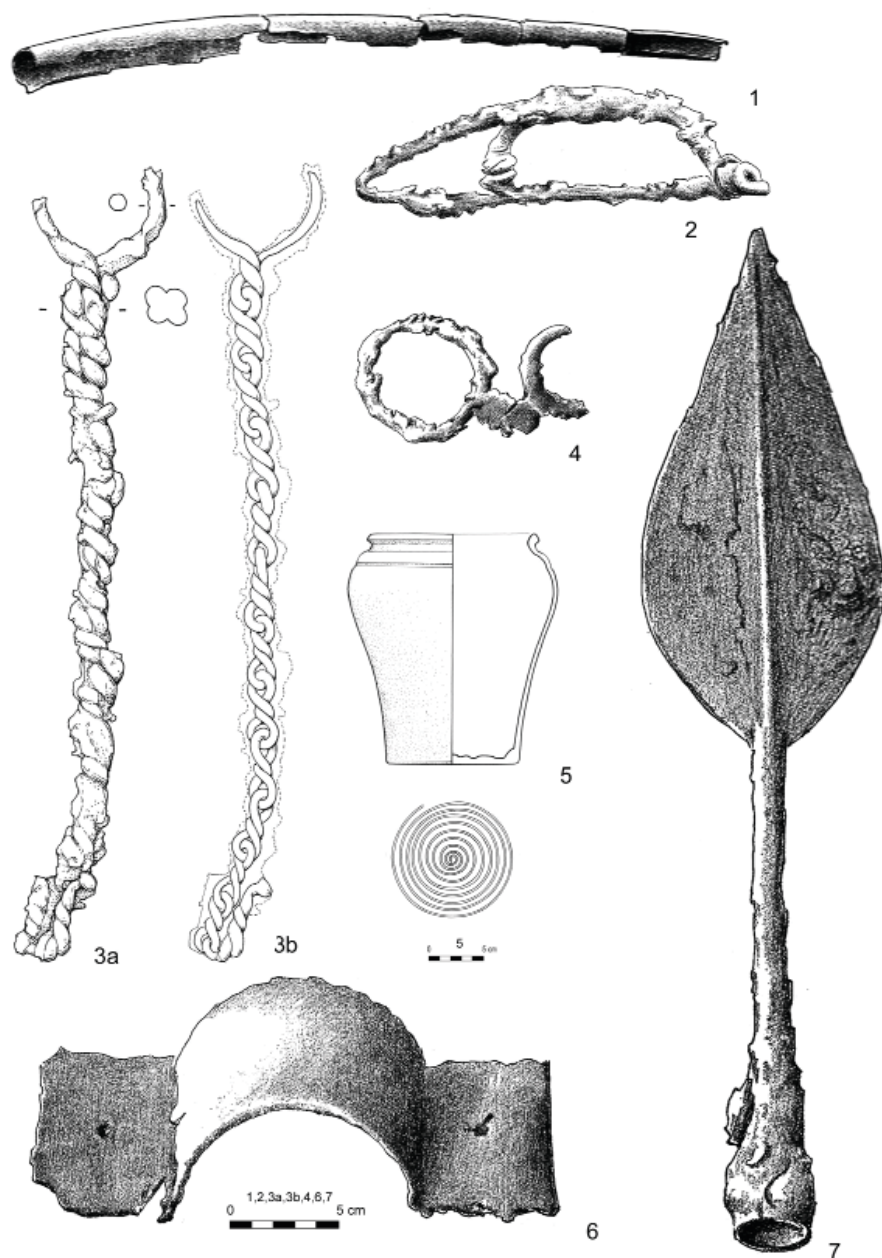
Nález dlouhé tuleje železného hrotu kopí je nověji znám i z výbavy částečně zničeného bojovníckého hrobu 1, objekt 557, odkrytého v roce 2008 na parcele 1135/1 v poloze Jiviny na katastru Praha – Ruzyně. I on obsahuje železný opaskový řetěz z kroucených a do sebe zavěšených článků. Zachráněná část výbavy tohoto hrobu umožňuje jeho časové zařazení na přelom stupňů LT B2/LT C1 (Černý/Kuchařík 2016, 240, 243, obr. 5: 4).

Štít (obr. 3: 1, 6)

Dnes chybějící železná středová štítová puklice je v obou publikacích zobrazena se čtyřúhelníkovitými křídly, vybavenými otvory pro připevnění středovými hřeby. Středová kalota má pravidelně vyklenutý polokulovitý tvar, dle zápisu v evidenci prehistorické sbírky Národního muzea o šířce 90 mm, délce „cca 110 mm“ a výšce 55 – 60 mm, celková délka dle publikace J. L. Píče (1902, tab. XXXIII: 9) dosahovala 230 mm. Fotografická dokumentace A. Stockého (1933, tab. XXIII: 18), v letech 1906 – 1912 jednatele muzejní společnosti a správce Městského muzea v Novém Bydžově (Sklenář/Sklenářová 2005, 536), podrobněji dokumentuje tuto železnou štítovou puklici s křídly již lehce trapezoidního tvaru. Součástí štítu bylo i prohnuté okrajové kování polotrubičkovitého průřezu, zachované dle zápisu v evidenci prehistorické sbírky Národního muzea o délce 340 mm při průměru 13 (?) mm (Píč 1902, tab. XXXIII: 2).

Řetězový opasek (obr. 3: 3a-b, 4)

Zlomky železného opasku, zobrazené J. L. Píčem (1902, tab. XXXIII: 4, 7), odpovídají dvojdílnému řetězovému opasku. Zlomek kratšího v současnosti chybějícího tordovaného článku (obr. 3: 4) byl vybaven jedním koncovým okem o průměru 56 mm, průměr druhého kruhového koncového oka lze odhadnout dle kresby v publikaci J. L. Píče (1902, tab. XXXIII: 4) na 40 mm. Delší tordovaný článek (obr. 3: 3a) o celkové délce 365 mm (bez poloviny koncového oka) tvoří dle RTG snímku (obr. 3: 3b) 11 dvakrát zakroucených a do sebe zavěšených článků. Tento díl je na jednom konci zakončen kruhem o vnějším průměru 60 mm a vnitřním průměru 45 mm, na druhém konci je zakončen dvakrát zakrouceným článkem s kolmo postaveným háčkem s rozšířenou hlavicí o průměru 9 mm.



Obr. 3. Další výbava hrobu 1883 v Novém Bydžově: 1 – zlomky okrajového kování štítu; 2 – železná spona; 3a – delší část řetězového opasku; 3b – výsledky RTG snímkování delší části řetězového opasku; 4 – zlomek kratší části řetězového opasku; 5 – nádoba; 6 – štítová puklice; 7 – železný hrot kopí. 1, 2, 4, 6, 7 – podle Píč 1902, Tab. XXXIII: 2, 3, 4, 8, 9; 3a – 3b – kresba M. Černý; 5 – kresba Vl. Tesař

Tomuto typu řetězového opasku, tvarově blízkému opaskům typu Ceretolo dle publikace pohřbu odkrytého v roce 1878 v oblasti Bologne L. Krutou-Poppi (1979), věnovali nověji pozornost M. Černý a M. Kuchařík (2016, pozn. 17) jako dosud nedostatečně zdokumentovanému a výjimečnému příkladu předpokládaného výskytu tohoto typu řetězového závěsu v Čechách. Výskyt opasků typu Ceretolo je naopak výrazně doložen v prostoru od pařížské oblasti, přes oblast Řezna v Bavorsku, do oblasti Dolního Podunají, Karpatské kotliny, Balkánu a severní Itálie, jak vyplývá z původního zpracování A. Rapinem (1995, fig. 7; nověji Černý/Kuchařík 2016, obr. 9). A. Rapin (1993) také detailně objasnil důvody a možnou podobu funkčního použití těchto tvarů závěsů meče s konstrukcí, odpovídající optimálním způsobem fyzickým limitům jejich nositelů při dálkových pochodech v kontextu keltských výbojů

3. století př. Kr. Na základě podrobného vyhodnocení dosud publikovaných závěrů objasnil J. Bujna (2011, 76-81) tvarový vývoj těchto řetězových opasků od článků s masivním průřezem s velkými koncovými kroužky k tvarům s články tenčího průřezu a menšími kroužky na koncích v rámci jím definované skupiny opasků typu Gk-C1 a C2. Vedle údajů o konstrukčním postupu, časovém zařazení těchto řetězových závěsů s nástupem v závěru stupně LT B2 a jejich čtenějším používání v průběhu stupně LT C1 je zdůrazňován důležitý závěr o jejich výrazném výskytu ve východoláteňské oblasti, kde se jejich obliba projevila dokonce i používáním v ženském kroji (Bujna 2011; Černý/Kuchařík 2016, 239; Repka 2015, 163-168).

Železné spony (obr. 3: 2)

Publikace L. Šnajdra (1884, tab. LXVIII, fig. 1), J. L. Píče (1902, tab. XXXIII: 3) i A. Stockého (1933, tab. XXIV: 2) dokumentují přítomnost nálezu dnes chybějící železné spony o délce 180 mm s rámovito-obloukovým lučíkem, vnější třetivou a pravděpodobně spojenou konstrukcí a dle uvedené dokumentace L. Šnajdra i pravděpodobně původně s kuličkou na patce. Tento tvar spon spojené konstrukce je v relativní chronologii řazen mezi charakteristické typy předmětů stupně LT C1 sousední moravské oblasti (Čižmář 1975, 426, obr. 8: 1), blízké tvary spon spojené konstrukce s obdobnými rozměry jsou v chronologii J. Waldhausera (1987, Abb. 4: 98, 99) příznačné v české oblasti pro počáteční období stupně LT C1a. Vedle chronologických důvodů nelze vyloučit i vazbu delších rozměrů konstrukce této železné spony k některému z tradičních lokálních typů. Podle závěrů H. Lorenze (1978, 131) jsou spony delších rozměrů uváděny v nálezovém fondu bojovnických hrobů zejména východomaďarské a sedmihradské oblasti. Absence podkladů k dnes chybějícím dalším dvěma údajným železným sponám, evidovaných ve sbírce Národního muzea již jen jako „zlomky železných tyčinek“, neumožňuje jejich časové zařazení.

Keramika (obr. 3: 5)

U hlavy zemřelého byla uložena zachovaná situlovitá nádoba, vyrobená na kruhu z jemně plavené hlíny, s tmavošedým povrchem, s ven vytaženým okrajem a se žebrovitě zesíleným hrdlem. Nádoba má výšku 200 mm, průměr ústí 130 mm, dna 115 mm a maximální šířku výdutí 190 mm (Šnajdr 1884, tab. LXIX, fig. 6). Na dně má náznak šroubovnice. Situlovitá nádoba je ve sbírce Národního muzea evidována pod inventárním číslem H1-56857 (st. č. 2289), zároveň nese tužkou napsaný dodatečný údaj na výdutí nádoby „1883“, na dně nápis „1899 k meči“. Toto datum odpovídá přijetí nálezu do archeologické sbírky Národního muzea. V inventární knize archeologické sbírky Národního muzea je v údaji o původu uvedeno „L. Šnajdr, k tomu střepy hnědé misky“.

Situlovité tvary s výrazně klenutou maximální výdutí v horní polovině těla, které jsou vybaveny vodorovným žebrem na hrdle a na svém spodku jsou částečně zúženy, jsou v prostředí moravských laténských pohřebišť uváděny jako charakteristické typy stupně LT B2 (Čižmář 1975, 426, obr. 6: 8). Tento situlovitý tvar je v následující fázi LT C1a částečně modifikován a to se jako u sledovaného nálezu z bojovnického hrobu v Novém Bydžově z roku 1883 projevuje zeštíhlením a větším uzavřením situlovitých tvarů (Čižmář 1975, 428, obr. 8: 9).

Nové údaje o výzdobě pochvy meče

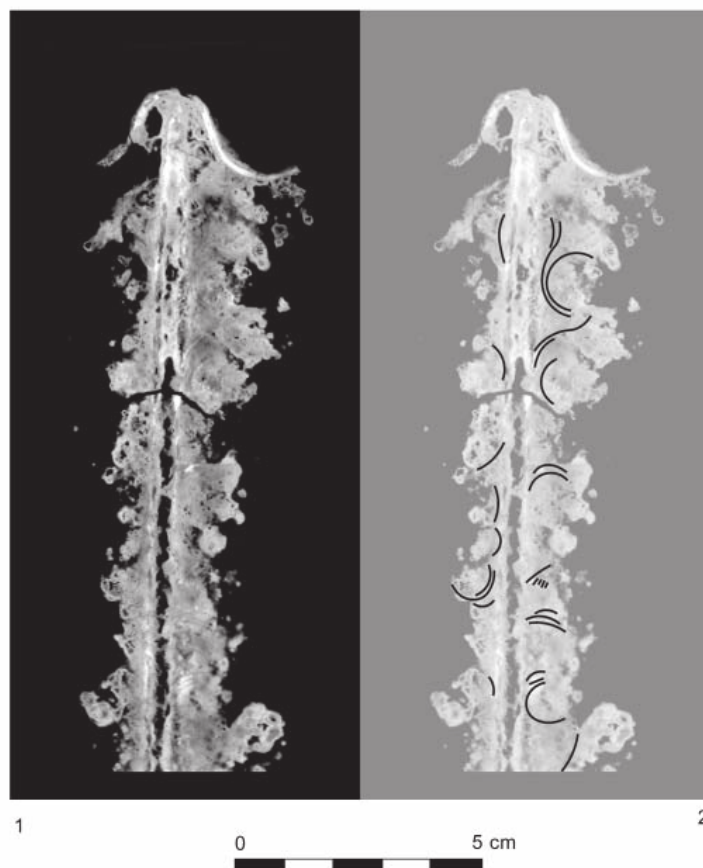
Nález železného meče z bojovnického hrobu v Novém Bydžově roku 1883 byl v současnosti dokumentován nejen RTG snímkováním, ale v rámci spolupráce s Laboratoří rentgenové tomografie Centra excelence Ústavu teoretické a aplikované mechaniky AV ČR, v. v. i. v Telči byla proveden i průzkum metodami výpočetní tomografie (Vopálenský et al. 2017, 6, fig. 5). Tomografický snímek (obr. 4: 1) zachytil na pochvě meče i jemnou rytou výzdobu v podobě stop na sebe navazujících esovitých lyr, která se nesoustřeďuje jen na bezprostřední okolí ústí pochvy, ale pokračuje i do jejích nižších částí. Tento typ výzdoby nemá dosud

zastoupení v nálezovém fondu Čech ani Moravy (Ginoux 2007; Horák 2012; Sankot 1996; 2000), ani mezi nálezy zdobenými ve stylu krásných uherských mečů (Szabó 1996; Szabó/Petres 1992). Pokud se motiv esovitých lyr vyskytuje mezi nálezy švýcarského stylu, jeho provedení je odlišné (De Navarro 1972, 275).

Výzdoba pochvy meče z bojovnického hrobu v Novém Bydžově roku 1883 se jeví jako motiv nad sebou situovaných a na sebe navazujících esovitých lyr (obr. 4: 1, 2). Blízká kompozice výzdoby, pokračující od ústí pochvy do jejich nižších částí, je známa díky nové konzervaci z výzdoby meče ve výbavě hrobu v Rungis, département Val-de-Marne v jižní části pařížské oblasti. Tento hrob dále obsahoval železný řetězový opasek žebříčkovitého typu, jednoduchou pásovou puklici se zaoblenými křídly, široký hrot kopí, železný náramek a pozdní variantu železné spony s kuličkou na volné patce, s délkou 110 mm a s tordovaným lučičkem (Ginoux 2007, 149, Pl. 31). Hrob z Rungis je datován V. Krutou a A. Rapinem (1987, 32) do druhé čtvrtiny 3. století př. Kr. a výzdoba jeho meče je v recentní analýze tzv. dračí výzdoby pochev laténských mečů řazena N. Ginoux (2007, 99) k variantě 3 typu IB. Typem I označuje N. Ginoux nejstarší horizont výzdoby pochev mečů párem draků, z chronologického hlediska nevhodně označovaný J. M. De Navarrem za typ II. Oporou pro dataci do časového úseku 260 – 240 př. Kr. (Ginoux 2007, 99) je i výskyt výzdoby párem draků typu I na meči z hrobu 1 na pohřebišti ve Sanislău, distr. Satu Mare v severozápadním Rumunsku, který doprovází opět řetězový závěs typu Ceretolo (Ginoux 2007, 152, Pl. 30). U meče z Rungis je oporou datace výše uvedený společný výskyt s opaskem žebříčkovitého typu a jednoduchou pásovou puklici se zaoblenými křídly (viz výše).

Interpretace

Sledování kontextu výzdoby pochvy meče z bojovnického hrobu z roku 1883 v Novém Bydžově, zjištěné recentním tomografickým výzkumem, nás přivádí nejen k otázce dosavadní domnělé absence jejího výskytu v nálezovém fondu z Čech, ale i k otázce dosavadní zdánlivé absence zdejšího výskytu doprovodných částí bojovnické výbavy, které jsou s tímto typem výzdoby pochev mečů doloženy v západolátenském a východolátenském prostoru. Přitom řetězový závěs s většími kruhy, blízký typu Ceretolo, byl vedle bojovnického hrobu z roku 1883 v Novém Bydžově nověji odkryt v roce 2008 ve výplni hrobu 1, objekt 557 v Praze-Ruzyni (Černý/Kuchařík 2016, obr. 5: 1, 2). Také typ opasku žebříčkovitého



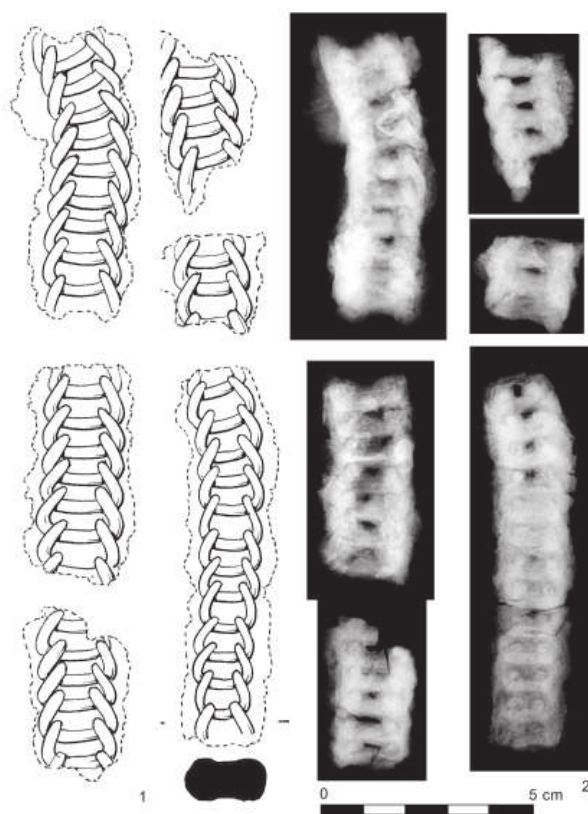
Obr. 4. 1 – tomografická dokumentace horní části meče z hrobu 1883 v Novém Bydžově. Projekt zpracovala I. Kumplová, Laboratoř rentgenové tomografie Centra excellence Ústavu teoretické a aplikované mechaniky AV ČR, v. v. i., Telč, další úpravy projektu M. Fořt, Národní muzeum, Praha; 2 – interpretace výsledků tomografické dokumentace horní části meče z hrobu 1883 v Novém Bydžově s vyznačením stop ryté výzdoby. Zpracoval J. Souček, Národní muzeum, Praha

tého typu, který dříve nebyl zdánlivě v oblasti Čech znám, byl recentně odkryt ve výplni bojovnického hrobu 53 v Praze – Bubenči ze závěru stupně LT B2 a počátku stupně LT C1 (Černý *et al.* 2018, 79, obr. 5). Opět se ale nejedná o první nález tohoto typu opasku v Čechách, protože i tento typ opasku je doložen starším a dosud neevdovaným nálezem ve sbírce Městského muzea v Novém Bydžově s údajem o původu opět na pohřebišti v poloze Otmarka (obr. 5: 1, 2). Tento nález se zachoval v šesti zlomcích o celkové délce 31 cm a šířce 14 – 19 mm, v současné zkorodované podobě oválného průřezu.²

M. Schönfelder (1998, 83, 84, Abb. 5) rozlišil dva tvary opasků žebříčkovitého typu – západolatské tvary s koncentrací v oblasti severovýchodní Francie, výjimečně v jižní Francii a Itálii, které se postupně zužují od koncového oka směrem k druhému konci a východolatské tvary s rovným tělem s koncentrací v oblasti Moravy, Podunají až po oblast Balkánu. Novější doplnění údajů přináší zpracování výskytu opasků žebříčkovitého typu D. Repkou (2015, 63-67, obr. 24-26). Nález opasku žebříčkovitého typu z bojovnického hrobu z Prahy – Bubenče představuje postupně se zužující tvar západolatského typu (Černý *et al.* 2018, 82, obr. 5). Zlomky opasku žebříčkovitého typu ve sbírce Městského muzea v Novém Bydžově s údajem o původu na zdejší pohřebišti v poloze Otmarka mají naopak po celé své délce více méně rovné tělo jako opasky žebříčkovitého typu východolatských tvarů. Přitom určitá variabilita, projevující se mírným zúžením, jako u zlomků žebříčkovitého opasku ve sbírce Městského muzea v Novém Bydžově ze šířky 19 mm na koncovou šířku 14 mm, je zřetelná i mezi opasky žebříčkovitého typu východolatské oblasti. Jako příklad lze uvést dokumentaci opasku žebříčkovitého typu z výbavy hrobu 9 na pohřebišti v Remetea Mare v jihozápadním Rumunsku, publikovaném A. Rustoiu (2008, 114, fig. 56).

Závěr

Složitý příběh objevu laténského bojovnického hrobu v roce 1883 na pohřebišti v poloze Otmarka v Novém Bydžově, okr. Hradec Králové, zastupuje jeden z mnoha českých nálezů, které díky odkryvu převážně v období před první světovou válkou postrádají potřebnou



Obr. 5. 1 – interpretace výsledků RTG snímkování zlomků opasku žebříčkovitého typu ze sbírky Městského muzea v Novém Bydžově. Kresba M. Černý. 2 – RTG snímkování zlomků opasku žebříčkovitého typu ze sbírky Městského muzea v Novém Bydžově. Provedlo Konzervační pracoviště Středočeského muzea v Roztokách u Prahy

² Vedle absence jednoznačných údajů o tomto nálezem v inventární knize Městského muzea v Novém Bydžově nelze přehlednout například zde zapsané údaje ve výčtu nálezů z hrobu 3/1905 s nálezem bronzových kování, spojovaných V. Mouchou (1974) se zdobeným štítem s analogiemi z marnské oblasti. V popisu nálezů z tohoto hrobu je již v publikaci J. Koudelky (1906, 202) uváděn mimo ostatního i nález masivního otevřeného železného kroužku o průměru 4 cm a kusu blíže neupřesněného železného řetězu, „na kterém meč zavěšen byl, a část oblého železného pásku“.

podrobnější dokumentaci nálezové situace, bezpodmínečně nutnou následnou konzervaci a evidenční zpracování jako předpoklad spolehlivého zdroje odborného zpracování. I přes tyto nedostatky však nelze podcenit jejich význam pro bádání o jejich původním kontextu ve vývoji laténské civilizace. Dosažené možnosti časového zařazení tohoto celku do závěru stupně LT B2 až počátku stupně LT C1 doplňují odkazy na úzké vztahy k východoláténskému prostředí, ať v okruhu kroje pohřbeného tvarem použité zdokumentované spony, ve výstroji použitím typu řetězového opasku, tvarově blízkému opaskům typu Ceretolo s výrazným výskytem ve východoláténské oblasti nebo v uložení kombinace keramických nádob v hrobě v podobě situlovité nádoby s mísou. Tato zjištění souhlasí se závěry o úzkém spojení okruhu laténských pohřebišť v Čechách v období 3. století př. Kr. s východoláténskou oblastí (Sankot 2014) a roli oblasti východních Čech v tomto vývoji. Komplexní podobu tehdejšího vývoje s intenzívními kontakty zejména mezi oblastí Karpatské kotliny a západní Evropou, s kontaktem na oblast Čech (Sankot 2014), obohacují i výsledky moderních výzkumných metod, kdy použití počítačové tomografie otevírá zcela nové možnosti poznání laténské industrie a jejího kontextu.

LITERATURA

- Bujna 1991* – J. Bujna: Das latènezeitliche Gräberfeld bei Dubník II. Analyse und Auswertung. *Slovenská archeológia* 39, 1991, 221-255.
- Bujna 2011* – J. Bujna: Opasky ženského odevu z doby laténskej. Nitra 2011.
- Černý/Kuchařík 2016* – M. Černý/M. Kuchařík: Hrob keltského bojovníka z Prahy-Jivin (k. ú. Ruzyně). *Archaeologica Pragensia* 23, 2016, 231-245.
- Černý et al. 2018* – M. Černý et al.: Nové bojovnické hroby doby laténské z Prahy. *Študijné Zvesti AÚ SAV* 63, 2018, 73-94.
- Čižmář 1975* – M. Čižmář: Relativní chronologie keltských pohřebišť na Moravě. *Památky archeologické* 66, 1975, 417-437.
- De Navarro 1972* – J. M. De Navarro: The Finds from the site of La Tène. Scabbards and the swords found in them I.-II. London 1972.
- Ginoux 2007* – N. Ginoux: Le thème symbolique de „la paire de dragons“ sur les fourreaux celtiques (IV^e-II^e siècles avant J.-C.). *Etude iconographique et typologie. BAR International Series* 1702. Oxford 2007.
- Horák 2012* – J. Horák: Zdobené pochvy laténských mečů z Moravy. *Pravěk NŘ* 20, 2012, 255-265.
- Koudelka 1906* – J. Koudelka: Praehistorické nálezy na Bydžovsku. *Památky archeologické* 22, 1906, 199-204.
- Kruta/Rapin 1987* – V. Kruta/A. Rapin: Une sépulture de guerrier gaulois du III^e siècle avant Jésus-Christ découverte à Rungis (Val-de-Marne). *Cahiers de la Rotonde* 10, 1987, 5-33.
- Kruta Poppi 1979* – L. Kruta Poppi: La sépulture de Ceretolo (province de Bologne) et le faciès boïen du III^e siècle avant notre ère. *Études celtiques* 16, 1979, 7-25.
- Lavička 1883-1886* – V. Lavička: Seznam předmětův archaeologických Městského musea v Pardubicích. Rkp v archivu Archeologického oddělení Východočeského muzea Pardubice. Pardubice 1883 – 1886.
- Lorenz 1978* – Lorenz: Totenbrauchtum und Tracht. Untersuchungen zur regionalen Gliederung in der frühen Latènezeit. *Bericht der Römisch-germanischen Kommission* 59, 1978, 1-380.
- Moucha 1974* – V. Moucha: Příspěvek k poznání štítu z doby laténské v Čechách. *Archeologické rozhledy* 26, 1974, 445-453.
- Píč 1902* – J. L. Píč: Starožitnosti země české II/1 - Kostrové hroby s kulturou marnskou čili laténskou a Bojové v Čechách. Praha 1902.
- Rapin 1993* – A. Rapin: Le ceinturon métallique et l'évolution de la panoplie celtique au III^e s. av. J. - C. *Études celtiques* 28, (1991) 1993, 349-368.

- Rapin 1995* – A. Rapin: Proposition pour un classement des équipements militaires celtiques en amont et en aval d'un repère historique : Deplhes 278 avant J. - C. In: J. - J. Charpy (ed.): L'Europe Celtique du V^e au III^e s. av. J.-C.: contacts, échanges et mouvements de populations. Actes du 2^{ème} symposium international d'Hautvillers 1992. Sceaux 1995, 275-290.
- Ratimorská 1981* – P. Ratimorská: Keltské pohrebisko v Chotíne I. Západné Slovensko 8, 1981, 15-88.
- Repka 2015* – D. Repka: Odras historických udalostí staršej doby laténskej v hrobovej výbave na keltských pohrebiskách v Karpatskej kotline. Nitra 2015.
- Rustoiu 2008* – A. Rustoiu: Războinici și societate în aria celtică transilvăneană. Studii pe marginea mormântului cu coif de la Ciumești - Warriors and society in Celtic Transylvania. Studies on the grave with helmet from Ciumești. In: N. Gudea/C. Cosma/A. Rustoiu (eds.): Ethnic and cultural interferences in the 1st Millennium B.C. to the 1st Millennium A.D. Vol. XIII. Cluj-Napoca 2008.
- Sankot 1994* – P. Sankot: Decorated La Tène single-edged knives in Bohemia. New aspects of early La Tène Art. Památky archeologické 85, 1994, 35-58.
- Sankot 1996* – P. Sankot: Un domain à découvrir : l'art appliqué sur les objets en fer et l'armement des Celtes en Bohême. Mélanges de l'École française de Rome, Antiquité 108, 555-573.
- Sankot 2000* – P. Sankot: Aktueller Stand der Konservierung latènezeitlicher Schwerter aus den Gräbern in Radovesice 15 und Jenišův Újezd 106. Památky archeologické – Supplementum 13, 2000, 361-369.
- Sankot 2014* – P. Sankot: Der Donauraum und Böhmen im dritten Jahrhundert vor Christus - Podunají a Čechy v 3. století př. Kr. In: J. Čižmářová/N. Venclová/G. Březinová (eds.): Moravské křižovatky. Střední Podunají mezi pravěkem a historií. Brno 2014, 255-271.
- Sankot et al. 2017* – P. Sankot et al.: Výsledky nového průzkumu časně laténských mečů z Chlumu u Rokycan a z Vlčí, okr. Plzeň-jih. Archeologie západních Čech 12, 2017, 93-102.
- Schönfelder 1998* – M. Schönfelder: Zu Fuchsschwanzketten in der Latènezeit. Archäologisches Korrespondenzblatt 28, 1998, 79-93.
- Sklenář/Sklenářová 2005* – K. Sklenář/Z. Sklenářová: Bibliografický slovník českých, moravských a slezských archeologů a jejich spolupracovníků z příbuzných oborů. Praha 2005.
- Smolík 1884* – J. Smolík: Bronzové kruhy s polokoulemi. Památky archeologické 12, 1884, 545-554.
- Stocký 1933* – A. Stocký: Čechy v době železné. Praha 1933.
- Szabó 1996* – M. Szabó: L'expansion celte et l'armement décoré. Mélanges de l'École française de Rome. Antiquité 108, 1996, 523-553.
- Szabó/Petres 1992* – M. Szabó/E. F. Petres: Decorated weapons of the La Tène Iron Age in the Carpathian Basin. Inventaria praehistorica Hungariae V. Budapest 1992.
- Šnajdr 1884* – L. Šnajdr: Reihengräber bei Neu-Bydžov. Mittheilungen der Central Commission N. F. 10, 1884, LXVII-LXIX.
- Vopálenský et al. 2017* – M. Vopálenský et al.: Contribution of computed tomography to the investigation of La Tène culture iron artefacts. Proceedings of SPIE. Bellingham: SPIE 10331, Optics for Arts, Architecture, and Archaeology VI, 10331 (11 July 2017).
- Waldhauser 1987* – J. Waldhauser: Keltische Gräberfelder in Böhmen. Bericht der Römisch-germanischen Kommission Band 68, 1987, 25-179.
- Zachar 1978* – L. Zachar: Analyse der Schwerter (Beitrag zur Typologie und Datierung der Schwerter). In: J. Waldhauser (ed.): Das keltische Gräberfeld bei Jenišův Újezd in Böhmen II. Teplice 1978, 6-13.

SUMMARY

The adventure of the study of a warrior grave uncovered in Nový Bydžov in 1883

The warrior burial uncovered in Nový Bydžov in August 1883 at the La Tène burial ground at the site of Otmarka, in the area of former Schnabel's brickyard on the southern edge of

Nový Bydžov, Hradec Králové District, contained uniform warrior equipment including an iron sword, an iron spear, a shield documented by a unipartite band-shaped central boss and a semi-tubular edge fitting, an iron belt, originally three iron fibulae, a combination of a situla-shaped ceramic vessel with a bowl. The chronological identification corresponds with the chronological classification of this unit to the end of stage LT B2 – beginning of stage LT C1 with significant references to close relations with the East La Tène environment – by the shape of the documented fibula in the garment of the dead individual, by use of a chain belt in the military equipment which is similar to belts of Ceretolo type with notable occurrence in the East La Tène territory, or depositing of the combination of ceramic vessels – a situla-shaped vessel and a bowl – in the grave. These findings correspond with the conclusions suggesting a close connection between the sphere of La Tène burial grounds in Bohemia in the 3rd century BC and the East La Tène territory (*Sankot 2014*) and with those related to the role of East Bohemia in this development. Results of the traditional analysis of the fund of finds are enriched by the use of computer tomography with identification of – in Bohemia previously unknown – engraved decoration on a scabbard consisting of S-shaped lyras as an example of application of modern investigation methods opening brand new opportunities to obtain knowledge of La Tène industry and its context.

List of figures

Fig. 1. 1 – location of Nový Bydžov on the map of the Czech Republic. Map provided by the Institute of Archaeology of the CAS, v. v. i.; 2 – location of the site of Otmarka on the map of Nový Bydžov, with the burial grounds at the brickyard of Mr. Schnabel (A) and Mr. Schroll (B). Scale – 1:10000, page 13-21-23 with indicated outlines of sandpits according to the Tax map from 1889.

Fig. 2. Iron sword from grave 1883 in Nový Bydžov. 1 – front of the scabbard; 2 – back of the scabbard; 3 – blade. Drawing by M. Černý.

Fig. 3. Further grave goods from grave 1883 in Nový Bydžov. 1 – fragments of the edge fitting of the shield; 2 – iron fibula; 3a – longer part of the chain belt; 3b – results of X-ray scanning of the longer part of the chain belt; 4 – fragment of the shorter part of the chain belt; 5 – vessel; 6 – shield boss; 7 – iron spear point. 1, 2, 4, 6, 7 – according to *Píč 1902*, tab. XXXIII: 2, 3, 4, 8, 9; 3a – 3b – Drawing by M. Černý; 5 – Drawing by Vl. Tesař.

Fig. 4. 1 – tomographic documentation of the upper part of the sword from grave 1883 in Nový Bydžov. Project processed by I. Kumplová, Laboratory of X-ray tomography, further editing of the project by M. Fořt, National Museum, Prague; 2 – interpretation of the results of the tomographic documentation of the upper part of the sword from grave 1883 in Nový Bydžov with indicated traces of engraved decoration. Processed by J. Souček, National Museum, Prague.

Fig. 5. 1 – interpretation of the results of X-ray scanning of fragments of the en échelle-type belt from the collection of the Municipal Museum in Nový Bydžov. Drawing by M. Černý. 2 – X-ray photo of fragments of the en échelle-type belt from the collection of the Municipal Museum in Nový Bydžov. Executed by Conservational Centre of the Central Bohemian Museum in Rožtoky u Prahy.

Translated by Viera Tejbusová

PhDr. Pavel Sankot

Oddělení prehistorie a antického starověku, Historické muzeum, Národní muzeum
Václavské náměstí 68, 115 79 Praha 1, Česká republika
pavel_sankot@nm.cz