

## K OTÁZKE PRAVEKÉHO AŽ VČASNOSTREDOVEKÉHO OSÍDLENIA AREÁLU Oponického HRADU

Dominik REPKA – Tibor LIESKOVSKÝ

doc. Mgr. Dominik Repka, PhD.  
Univerzita Konštantína Filozofa v Nitre  
Katedra archeológie  
Hodžova 1  
949 01 Nitra, Slovenská republika  
drepka@ukf.sk  
ORCID ID: 0000-0001-6835-3740  
WoS Researcher ID: AAF-6947-2020  
SCOPUS Author ID: 57194725333

Ing. Tibor Lieskovský, PhD.  
Slovenská technická univerzita v Bratislave  
Katedra globálnej geodézie a geoinformatiky  
Radlinského 11  
810 05 Bratislava, Slovenská republika  
tibor.lieskovsky@stuba.sk  
ORCID ID: 0000-0001-6015-5926  
WoS Researcher ID: DEJ-7937-2022  
SCOPUS Author ID: 57074184100

REPKA, Dominik – LIESKOVSKÝ, Tibor. To the question of the prehistoric to early medieval settlement of the area of Oponice castle. In *Studia Historica Nitriensia*, 2023, vol. 27, Supplementum 3 – V hore strom, pp. 114-129, ISSN 1338-7219, DOI: 10.17846/SHN.2023.27.S.114-129.

The authors of the article are thinking about the possibility of using the space of the Oponice castle (SW Slovakia) – the castle hill in prehistoric times until the Early Middle Ages, i.e., before the construction of the high medieval castle. The initial impulse to solve this question was the findings (fragment of prehistoric pottery, quern stone, clay spindle whorl) obtained during archaeological excavation at the castle in 2018 and 2020. Their chronological classification points to the period of the Late Bronze Age/Hallstatt period, the Late La Tène period and the Roman period/Early Middle Ages. The castle hill in village Oponice has a convenient location, which could have been attractive for the prehistoric to early medieval population. We have recorded their traces through numerous settlements and settlement finds in the area below the castle.

**Kľúčové slová:** Oponický hrad, stredné Ponitrie, pohorie Tribeč, lužická kultúra, doba laténska, doba rímska, včasný stredovek, osídlenie, cesty, viditeľnosť;

**Keywords:** Oponice castle, Middle Nitra region, Tribeč mountain, Lusatian culture, La Tène period, Roman period, Early Middle Ages, settlement, roads, visibility;

### Úvod

Jubilant prof. PhDr. Egon Wiedermann, CSc., venoval podstatnú časť svojej vedeckej činnosti osídleniu a archeologickým pamiatkam stredného Ponitria (napr. *Wiedermann 1985; 1996a; 1996b; 2000; 2001* a ďalšie). Počas svojich terénnych aktivít neobišiel ani obec Oponice, ležiacu pod západným svahom pohoria Tribeč, medzi Nitrou a Topoľčanmi. V roku 1983 uskutočnil v polohe Za depom, juhovýchodne od intravilánu obce archeologický prieskum a povrchový zber, počas ktorého získal keramické nálezy z lengyelskej kultúry a zo staršej doby železnej (*Wiedermann 1985, 79, č. 488b*). V tom istom roku realizoval prieskum aj na západnom okraji obce, na ľavej strane cesty z Oponíc do Nitry.

Získané tu boli nálezy keramiky z 15. – 16. storočia (Wiedermann 1985, 79, č. 488a). V roku 1986 preskúmal zahĺbené sídliskové objekty badenskej kultúry, ktoré boli porušené počas výkopu jamy pre poľné hnojisko miestneho JRD, a to severne od intravilánu obce v polohe Potôčky (Wiedermann 1987). Okrem toho v roku 1985 informoval v svojej monografii *Archeologické pamiatky topoľčianskeho múzea o starších (1962 – 1978) nepublikovaných zberových nálezoch získaných v katastri Oponíc pracovníkmi a spolupracovníkmi múzea v Topoľčanoch* (Wiedermann 1985, 20, 53, 57, 59, 64, 73, č. 10, 47, 273, 306, 321, 357, 358, 435). Neskôr v roku 1989 podal správu o zberových nálezoch z mladšej doby železnej z polohy Pod hradom, ktoré na lokalite realizovali J. Gergel a J. Kamacho (Wiedermann 1989).

V roku 2015 sa do Oponíc dostal aj jeden z autorov tohto príspevku, a to v súvislosti s výskumom Oponického hradu, ktorý bol postavený v druhej polovici 13. storočia<sup>1</sup> a zanikol okolo polovice 17. storočia. Počas šiestich výskumných sezón bola preskúmaná viac ako pätina hradu a získaný početný nálezový materiál (vyše 26 000 ks). Medzi nálezmi z vrcholného stredoveku až včasného novoveku (druhá polovica 13. až polovica 17. storočia) sa podarilo identifikovať aj niekoľko predmetov datovaných do praveku a včasnej doby dejinnej (obr. 1).<sup>2</sup> Tieto nálezy, ako aj strategická poloha a vzájomná viditeľnosť s viacerými pravekými hradiskami, nás nútia uvažovať o možnostiach ľudských aktivít v priestore hradného kopca ešte pred výstavbou vrcholnostredovekého hradu v druhej polovici 13. storočia.



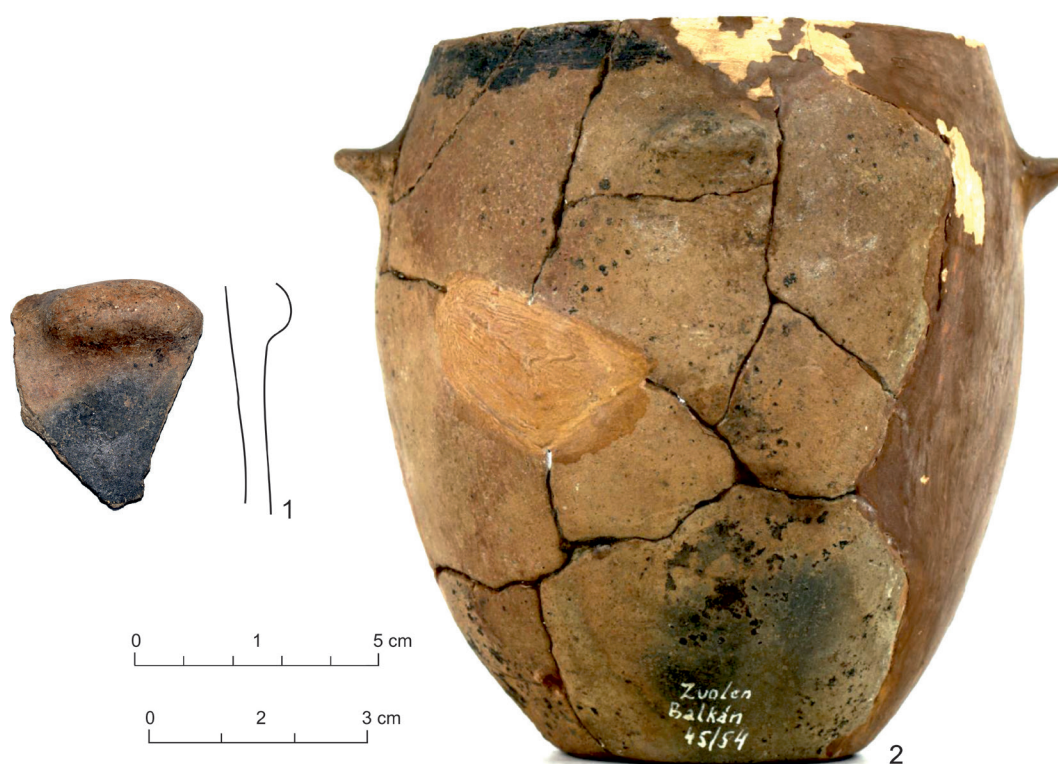
Obr. 1. Oponický hrad s vyznačenými miestami pravekých a včasnodedajinných/včasnostredovekých nálezov (podklad DMR 5.0 – digitálny model reliéfu z LLS – letecké laserové skenovanie). 1 – keramika lužickej kultúry; 2 – kamenný žarnov z doby laténskej a upravený v stredoveku/novoveku; 3 – hlinený praslen z doby rímskej/včasného stredoveku. Zdroj produktov LLS: ÚGKK SR. Vizualizácia dát LLS: T. Lieskovský, grafická úprava: D. Repka.

<sup>1</sup> Prvá písomná zmienka o hrade pochádza z roku 1300 (Bóna/Repka/Sater 2017, 15).

<sup>2</sup> V literatúre sa v súvislosti s hradným kopcom v Oponiciach uvádzajú aj zmienky o náleze keramiky datovanej do 12. až polovice 13. storočia (Ruttikay 1989, 350).

### Praveké a včasnodedjinné nálezy

Za najstarší dosiaľ známy archeologický nález z priestoru hradného kopca v Oponiciach možno považovať fragment hlinenej nádoby so zachovaným jednoduchým valcovitým výčnelkom (obr. 2: 1). Nájdený bol v roku 2018 počas archeologického výskumu v priestore severného úseku opevnenia horného hradu (hradbového múru I.; obr. 1: 1). Črep má hnedú farbu povrchu, ktorý je miestami sekundárne prepálený až do čiernej. Na základe materiálu a uvedenej plastickej<sup>3</sup> výzdoby ho možno zaradiť k lužickej kultúre (obr. 2: 2). Podobné výčnelky poznáme aj z keramiky nájdennej na okolitých hradiskách lužickej kultúry ako Kovárce-Veľký Tribeč (Katkinová/Katkin 2002, 278, obr. 62: 4), Štitáre-Žibrica (Stegmann-Rajtár 2004, 511, Abb. 5: 10), Nitra-Zobor (Danielová 2017, tab. 5: 1; 7: 5; 8: 12; 16: 10; 17: 1; 19: 4; 23: 3; 25: 4, 7; 26: 3, 6), Klátova Nová Ves-Šianca (Kuzma 2000, 251, obr. 74: 7, 10).<sup>4</sup> Väčšinou sa uvedená výzdoba nachádza pod okrajom hrncovitých nádob súdkovitého tvaru alebo na pleciach a spodnej časti amforovitých nádob (Danielová 2017, 52, tab. 30: A1, A2, H1). Profilácia fragmentu z Oponického hradu by v danom prípade poukazovala skôr na hrniec (obr. 2: 2). Na mieste opisovaného nálezu nebola zachytená/rozpoznaná žiadna kultúrna vrstva alebo sídliskový objekt, ktoré by bolo možné zaradiť do obdobia lužickej kultúry a ktoré by boli prípadne narušené neskôr pri výstavbe hradu.



Obr. 2. 1 – fragment keramiky lužickej kultúry z Oponického hradu; 2 – analógia v podobe rekonštruovanej hrncovitej nádoby lužickej kultúry (podľa <https://www.slovakiana.sk/kulturne-objekty>).

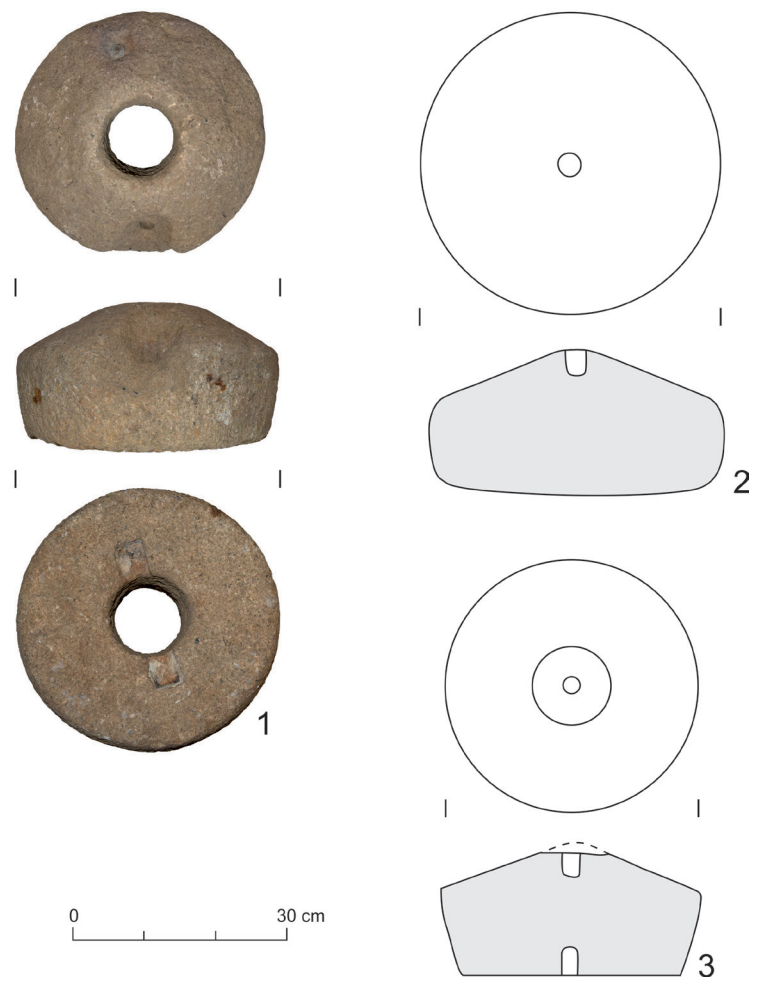
Do doby laténskej možno datovať nález kamenného žarnova, resp. jeho vrchnej časti behúňa (obr. 3: 1). Nájdený bol v roku 2020 vo vrstve včasnovovekej sutiny pri severnom okraji vonkajšieho obvodového múru hradu (hradbový múr II.; obr. 1: 2). Žarnov má tvar zrezaného kužela so základňou s priemerom 364 mm, maximálnou hrúbkou 182 mm a hmotnosťou 24,8 kg. V strednej časti plochy vo vertikálnom smere je naprieč celým žarnovom prevrtaný pravidelný stredový otvor s priemerom 104 mm. Na boku sa nachádza dvojica jamiek, v jednom prípade aj so stopami po kove (kovovej tyči), ktoré sú pravdepodobne pozostatkami po rukoväti. V spodnej časti sú v osi stredového otvoru dobre viditeľné stopy obdĺžnikovej drážky pre osadenie/úchyt drevenej priečky, vzpierajúcej doštičky.

<sup>3</sup> J. Gánovský (2011, 74, tab. 8: 14) zaraďuje takýto tvar plastickej výzdoby do typu PG1.

<sup>4</sup> Obdobné nálezy prezentované v tomto Supplemente (Beljak Pažinová/Godiš/Beljak 2023, 112, pl. V: 3-10) sú známe aj zo Zvolena-Pustého hradu.

Spracovaniu a vyhodnoteniu tohto nálezu bola venovaná patričná pozornosť už v roku 2021 (Repka/Borzová/Blahová 2021). Na základe tvarovej a technologickej analýzy sa predpokladá, že išlo pôvodne o kónický ležiak hrubšieho tvaru typu L2 so šikmými stenami alebo typu L4 so zaoblenými stenami (podľa Waldhauser 1981, 181-184) zo strednej až neskej doby laténskej (obr. 3: 2, 3). Pravdepodobne neskôr v stredoveku/novoveku bol nájdený a upravený na behúň (prevrtanie a zväčšenie stredového otvoru, vysekanie drážky a upevnenie rukoväti; Repka/Borzová/Blahová 2021, 140-142).

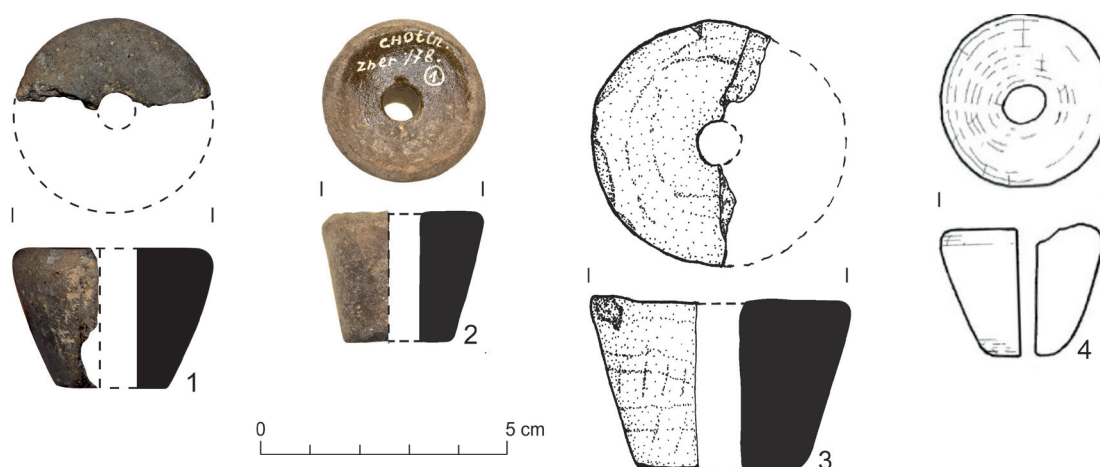
Na staršie obdobie využívania priestoru hradného kopca by mohol poukazovať aj hlinený praslen (obr. 4: 1), a to aj napriek tomu, že bol nájdený v roku 2018 vo vrstve sutiny deštruovaných hradných architektúr v priestore spojovacej chodby pri útočistickej veži horného hradu (obr. 1: 3). V druhej polovici 13. storočia sa prasleny z archeologického materiálu postupne vytrácajú, čo bolo spôsobené zmenou spôsobu spriadania - nástup spriadacieho kolesa (Březinová 2007, 79). Bližšie časové zaradenie nálezu môže prezradiť jeho tvar, aj napriek tomu, že prasleny nepatria vo väčšine prípadov ku chronologicky citlivým predmetom. Praslen sivo-hnedej farby má kónický tvar s výškou 28 mm a rekonštruovaným priemerom 22,5 až 40,5 mm. Obe základne majú rovnú plochu, pričom širšia z nich má hranu mierne skosenú. Z tvarového hľadiska má podobnosti predovšetkým s germánskymi praslenmi z doby rímskej (obr. 4: 2-4; Hečková/Repka 2019, 119, obr. 61; Chytrá 2005, 44, 45, tab. 1: 1; 3: 4), pričom sa s nimi stretávame prakticky počas celého tohto obdobia. Kónické prasleny s rovnými základňami sa objavujú ale aj vo včasnom stredoveku (Březinová 2007, 146, obr. IX: 1, X: 1).



Obr. 3. 1 – kamenný žarnov z Oponického hradu (podľa Repka/Borzová/Blahová 2021, 136, obr. 1, upravené); 2, 3 – analógie kamenných žarnovov z doby laténskej z Trísova (podľa Fröhlich/Waldhauser 1989, 29, obr. 5: 9: 11, upravené).

### Praveké a včasnodejinné osídlenie pod hradným kopcom

Okolie hradného kopca v Oponiciach bolo v minulosti intenzívne osídlené (obr. 5). Najstaršie doklady pritom pochádzajú z neolitu. Na miernej vyvýšenine vpravo od cesty vedúcej z Oponického kaštieľa na hrad bola zistená keramika patriaca kultúre s lineárnou keramikou (Wiedermann 1985, 73, č. 435). Osídlenie je v danom období zaznamenané aj na južnom okraji katastra obce Oponice v polohe Od hradskej (Tabuľka pamiatkových výskumov 2017\_8\_24), ako aj v susednej polohe Lápa v katastri obce Horné Lefantovce (Borzová/Čurný/Pažinová 2010, 15). Nálezy z neolitu sú uvádzané aj v polohách Pod zámkom, Pod vinohradmi a Za depom (CEANS). Za východným okrajom intravilánu obce Oponice, v polohe Dolné Potôčky sa zistilo osídlenie zo záveru neolitu a začiatku eneolitu, prislúchajúce lengyelskej kultúre (Bisták/Daňo/Poláček 2006, 48, 49). Zo stredného eneolitu – badenskej kultúry pochádzajú sídliskové objekty z priestoru polohy Potôčky (Wiedermann 1987). Nálezy z tohto obdobia boli zistené aj v polohe Pod vinohradmi (CEANS). Mladšie neskoroneolitické osídlenie bošáckej kultúry dokladá poloha Pod hradom (Novotný 1958, tab. LVII; Wiedermann 1996a, 87, č. 12).



Obr. 4. 1 – hlinený praslen z Oponického hradu; 2, 3 – analógie hlinených praslenov z doby rímskej z Chotína VII (podľa Hečková/Repka 2019, 119, 310, obr. 61: 1, 3, tab. LXXI: 1, upravené); 4 – analógia hlineného praslena z doby rímskej zo Štúrova-Vojenské cvičisko (podľa Beljak 2010, 160, obr. 14: 12).

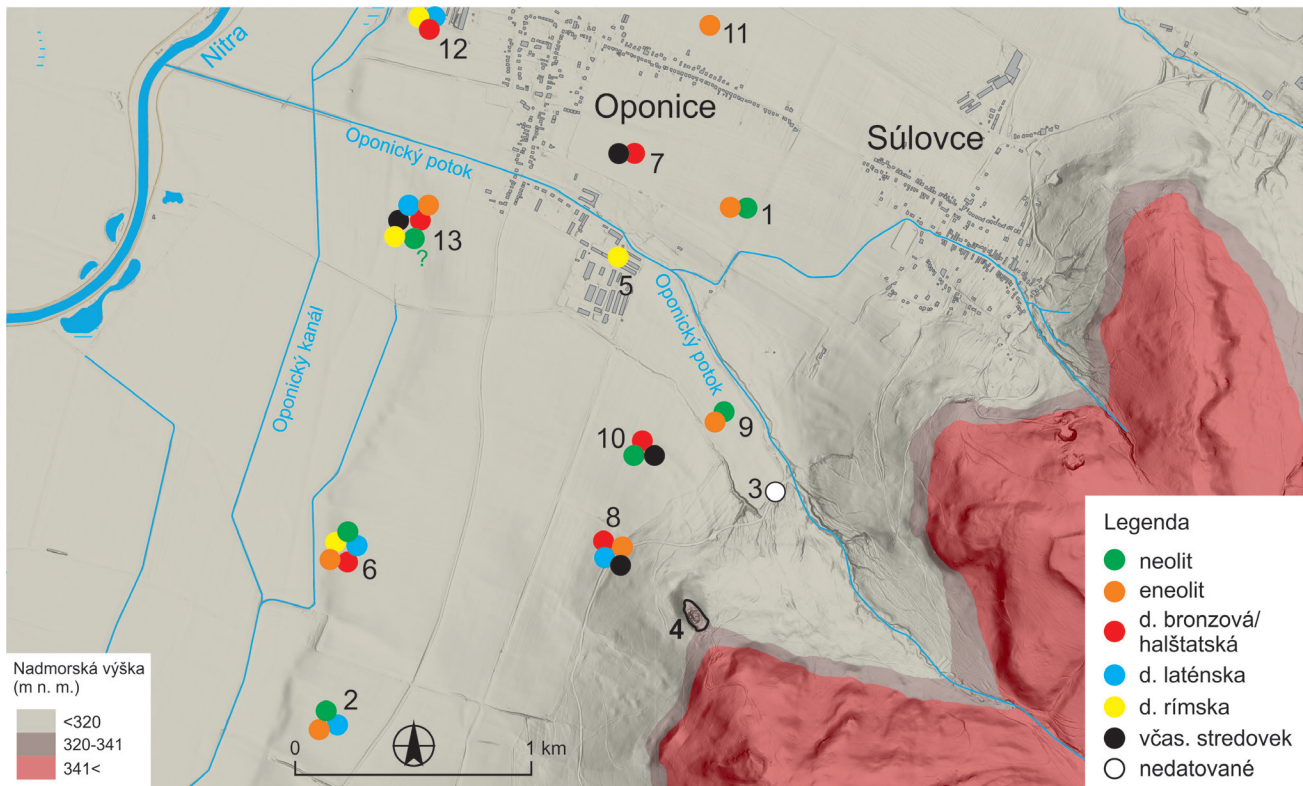
V neskorej dobe bronzovej a na začiatku doby halštatskej (stupne HB – HC) predstavovalo stredné a horné Ponitrie dôležitú oblasť rozšírenia lužickej kultúry (Wiedermann 2003). Priestor pod hradným kopcom bol pritom v tomto období pomerne husto osídlený. Archeologické nálezy, prípadne aj sídliskové objekty, boli zistené vo viacerých polohách v intraviláne dnešných Oponíc (polohy Štátne majetky, Pod čerešňou: CEANS), ako aj v južnej časti extravilánu (polohy Od hradskej, Pod hradom, Pod zámkom, Za depom: CEANS; Novotný 1958, tab. LVII; Tabuľka pamiatkových výskumov 2017\_8\_24; Pod hradným kopcom evidujeme aj niekoľko nálezov laténskej keramiky, a to v polohách Pod hradom a Od hradskej v Oponiciach (Vangľová 2008, 213, č. 48, 49; Wiedermann 1985). Severozápadne od hradného kopca, na okraji intravilánu obce Oponice, v polohe Štátne majetky, boli dokonca z tohto obdobia objavené aj zahĺbené sídliskové objekty (Vangľová 2008, 213, č. 50). Doklady osídlenia evidujeme aj v polohe Lápa na severnom okraji susednej obce Horné Lefantovce (Vangľová 2008, 212, č. 14). Priestor Oponíc sa pritom nachádzal na severnom okraji laténskeho osídlenia juhozápadného Slovenska. Do oblasti severne od Nitry pritom laténske osídlenie preniká až v strednej dobe laténskej (Březinová/Wiedermann 2012, 83, 91; Repka 2014, 37, obr. 6; Vangľová 2008, 207-209).

V rovnakom priestore ako v prípade pravekého osídlenia a osídlenia z doby laténskej evidujeme doklady aj z doby rímskej (polohy Objekty JRD, Od hradskej, Pod dvorom ŠM, Štátne majetky: CEANS; Tabuľka pamiatkových výskumov 2017\_8\_24; Wiedermann 1985, 14, 20, 59, č. 10, 47, 321) a po dlhšom hiatte aj z včasného stredoveku (polohy Mierna vyvýšenina vpravo od cesty vedúcej z kaštieľa na hrad, Od hradskej, Pod čerešňou, Pod hradom, Pod zámkom: CEANS; Ruttkay 1989, 350, č. 1, 2, 4; Wiedermann 1985, 57, 73, č. 306, 435). Najstaršie stredoveké osídlenie je tu pritom doložené z 9. – 10. storočia.

### Hradný kopec – ostrožná výšinná poloha

Kopec, na ktorom stojí Oponický hrad je situovaný na výbežku západného svahu hlavného hrebeňa pohoria Tribeč v nadmorskej výške 326 – 338 m n. m.<sup>5</sup> Ide o ostrožnú polohu oválneho tvaru chránenú z troch strán (SZ, SV, JZ) svahmi ostrohu (obr. 5: 1). Prevýšenie sa tu pohybuje cez 100 m. Priestor ostrohu sa nevyznačuje veľkou rozlohou, a to približne 1 ha. Juhovýchodnú stranu napájajúcu sa na predhorie pritom nie je možné jednoznačne vymedziť. Vizualným pozorovaním, ako aj pomocou leteckého laserového skenovania tu možno badať terénne relikty – valy, priekopy. Vo vonkajšej línii opevnenia je navyše badateľný vstup (obr. 1). Tieto objekty sú v súčasnosti spájané s predsunutým opevnením hradu (Bóna/Repka/Sater 2017, 10, 28, obr. 4: 12-14, obr. 23), avšak nikdy neboli archeologicky skúmané. Ich jednoznačné časové zaradenie je teda otázne.

<sup>5</sup> Pohorie Tribeč sa nachádza v nadmorskej výške 167,187 – 829,6 m n. m. (Filo/Kufková 2015, 59, 60, tab. 5, 6).



Obr. 5. Ostrožná poloha hradného kopca na DMR 5.0 z LLS a osídlenie priestoru pod ním v praveku až včasnom stredoveku v katastri dnešných Oponíc (1, 3-12) a Horných Lefantoviec (2). 1 – Dolné Potôčky; 2 – Lapa; 3 – Lesná cesta z hradu; 4 – Oponický hrad; 5 – Majetky JRD; 6 – Od hradskej; 7 – Pod čerešňou; 8 – Pod hradom; 9 – Pod vinohradmi; 10 – Pod zámkom; 11 – Potôčky; 12 – Štátne majetky (ŠM); 13 – Za depom. Zdroj produktov LLS: ÚGKK SR, vizualizácia dát LLS: T. Lieskovský, grafická úprava: D. Repka.

Najstaršie doklady využívania výšinných polôh máme v priestore pohoria Tribeč doložené až v období záveru neolitu/eneolitu (keramika lengyelskej kultúry v Nitre, časť Dražovce-Kostolík: Kraskovská 1961, 163). „Priekopníkmi“ na území dnešného Slovenska boli v tomto smere nositelia badenskej kultúry. V severných oblastiach krajiny sú známe desiatky výšinných hradísk vybudovaných v období existencie badenskej kultúry. V záujmovej oblasti je osídlenie tohto druhu z daného obdobia doložené dosiaľ len v Nitre, časť Dražovce-Kostolík (Kraskovská 1961, 163, 164). Eneolitické nálezy, avšak bez možnosti bližšieho kultúrneho zaradenia pochádzajú aj z Klátovej Novej Vsi-Šiance (Kuzma 2000, 117).

Zlatá éra využívania výšinných polôh nastupuje v záujmovej oblasti v dobe bronzovej, konkrétne v období lužickej kultúry. V priestore pohoria Tribeč máme dosiaľ jednoznačne potvrdených až osem opevnených výšinných polôh. Zastúpené sú medzi nimi aj ostrožné polohy vysunuté do rovinatého terénu, akou je aj hradný kopec v Oponiciach (obr. 5: 1). Charakteristická je pre nich malá nadmorská výška najčastejšie v rozmedzí 260 – 380 m n. m. (Veliachik 1983, 18), niekedy aj výraznejšie menšej (napr. Nitra, časť Dražovce-Kostolík: 192 – 207 m n. m.) a malým prevýšením oproti rovinatému terénu pod nimi. Väčšinou sa pohybovalo okolo 100 m. Napríklad hradisko v katastri obce Hradište sa nachádzalo len 50 m nad okolitým terénom. K takýmto hradiskám lužickej kultúry možno v rámci pohoria Tribeč zaradiť tri lokality Nitra, časť Dražovce-Kostolík, Krnča-Tábor<sup>6</sup> a Malé Uherce-Šípok, prípadne aj neďaleko sa nachádzajúce Malé Kršteňany-Hradisko. Z hľadiska rozmerov možno hradný kopec v Oponiciach s plochou približne 1 ha porovnať s ostrožným hradiskom Nitra, časť Dražovce-Kostolík (0,42 ha;

<sup>6</sup> V najnovšej literatúre (Horňák/Stegmann-Rajtár 2008) zaradené medzi výšinné hradiská, a to aj napriek tomu, že sa nachádza v nadmorskej výške 385 m n. m. a prevýšením okolo 100 m.

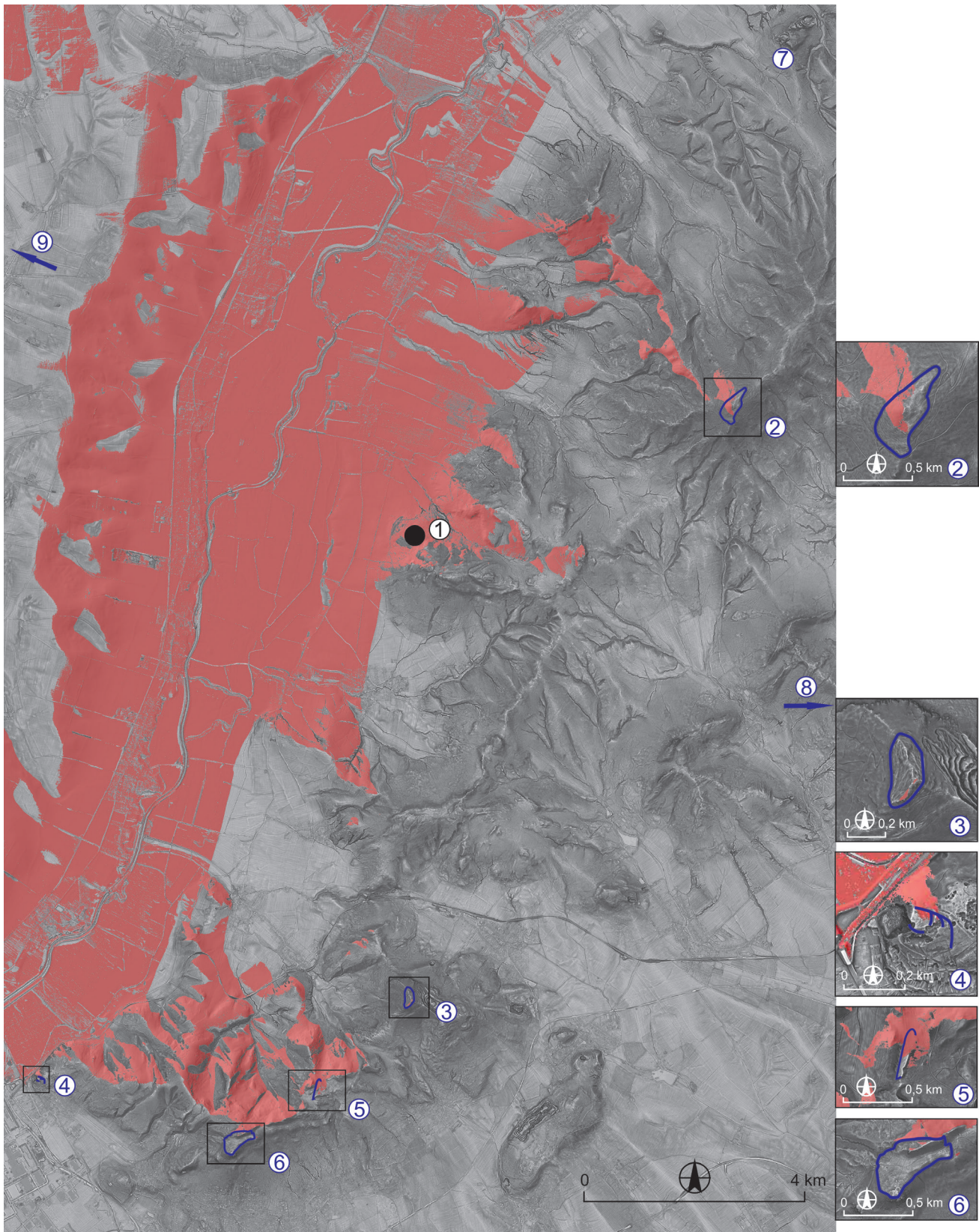
Janšák 1929) alebo ďalšími mimo pohoria Tribeč, ako sú Dolné Srnie-Hradisko (1 ha; *Veliačik* 1983, 17, č. 6) či Luborča (0,5 ha; *Veliačik* 1983, 17, č. 3), obe na strednom Považí. Táto dvojica hradísk ležiacich mimo pohoria Tribeč má navyše podobnú dispozíciu v tvare oválu ako hradný kopec v Oponiciach (*Veliačik* 1983, 19, obr. 3: 1, 2). L. Veliačik zaraďuje ostrožné hradiská s rozlohou do 1 ha k najjednoduchším a najefektívnejším variantom tohto typu hradísk. Opevnenie je často vybudované len v mieste spojovacej šije ostrohu s predhorím (*Veliačik* 1983, 18). Uvedenú charakteristiku by spĺňala aj analyzovaná poloha v Oponiciach v prípade, ak by pochádzalo vyššie spomínané opevnenie alebo jeho časť v juhozápadnom úseku (obr. 1) už z doby lužickej kultúry. Napriek malej nadmorskej výške mali ostrožné hradiská výhodu v dobrej viditeľnosti na územie rozprestierajúce sa pod nimi, ako aj vzájomný vizuálny kontakt medzi sebou alebo inými hradiskami. Z uvedených dôvodov sa preto uvažuje nad ich pozorovacou a strážnou funkciou (*Hornák/Stegmann-Rajtár* 2008).

Ostrožné polohy boli vyhľadávané aj neskôr v dobe laténskej, pričom sa často stretávame s využitím práve starších lužických hradísk. Dobrým príkladom je vyššie uvedená Krnča (*Benadik* 1967).<sup>7</sup> Stopy laténskeho osídlenia z priestoru stredného Ponitria poznáme aj z ďalších (výšinných) hradísk, ako je Klátova Nová Ves-Šiance, Štitáre-Žibrica, Kolačno-Michalov vrch, Hubina-Marhát, Podhradie-Úhrad (*Březinová/Budaj* 2019; *Březinová/Wiedermann* 2012, 83; *Stegmann-Rajtár* 2002b, 202, 361, 154: 7-11; *Vangľová* 2008, 206, 207). Samostatnou kapitolou je neskorolátensko osídlenie hradného kopca v Nitre (*Bednár/Březinová/Ptáčková* 2005; *Březinová* 2021, 35-38). Zaujímavé je, že na všetkých uvedených hradiskách boli nájdené mince dáckeho pôvodu, a to nie len z obdobia dáckej prítomnosti v priestore keltského osídlenia na našom území v neskorej dobe laténskej, ale aj staršie nálezy z 3. a 2. storočia pred Kr. Uvedené nálezy môžu veľa prezrádzať o funkciu stredného Ponitria a výšinných polôh v danom priestore. Na jednej strane ich možno chápať ako doklad rozvinutého obchodu, na druhej strane ako možný doklad využívania výšinných polôh ako refúgií (*Březinová/Budaj* 2019, 341-343).

V dobe rímskej využívanie výšinných polôh absentuje. Netýka sa to len pohoria Tribeč, ale germánskeho osídlenia ako takého (*Fedorová* 2013; *Pieta* 2008). Zmena nastáva až v závere doby rímskej a v období sťahovania národov. Nejde pritom o trvalé, ale skôr dočasné využívanie týchto polôh a ich fortifikačných prvkov vybudovaných v starších obdobiach. V priestore pohoria Tribeč sú uvedené doklady iba sporadické. Na hradisku Kostoľany pod Tribečom-Veľký Lysec bol objavený jeden črep z mladšej doby rímskej (*Bisták/Daňo* 2006) a bronzová zoomorfna doštičková spona z doby sťahovania národov (*Pieta* 2008, 471, 472, 474, obr. 6: 9). Na hradisku Zobor bola v roku 2008 detektorovým prieskumom nájdená dvojica bronzových spôn (*Pieta* 2011, 202, 353, obr. 92: 8). Jedna z nich predstavuje typ s hrotitou nôžkou, ktoré boli bežne rozšírené v mladšej dobe rímskej, hlavne v stupni C1. Druhá je doštičková spona s kruhovým terčom, ktorý bol pôvodne pokrytý lisovanou fóliou. Takéto spony sa vyskytujú v 4. a 5. storočí po Kr. (*Pieta* 2011, 203, 353, obr. 92: 9). Stopy osídlenia z mladšej/neskorej doby rímskej sa zistili napr. aj na hradnom kopci v Nitre (*Chropovský/Fusek/Bednár* 1991, 43; *Pieta* 2008).

Využívanie výšinných polôh, nie len ostrožných, máme vo väčšej miere doložené až vo včasnom stredoveku, predovšetkým vo 8. až 10. storočí. V tomto období sa znova využívajú staršie praveké hradiská. V skúmanom priestore to boli predovšetkým polohy na území dnešnej Nitry (Hrad, Zobor, Martinský vrch, Lupka, Na vřšku: *Bednár/Fottová* 2003, 311, obr. 9). Okrem nej sú stopy včasnostredovekého osídlenia/ľudských aktivít doložené takmer na každom z pravekých tribečských hradísk, okrem spomínaného Zobora ide o Nitru, časť Dražovce-Kostolík (*Kraskovská* 1961), Krnču-Tábor (*Benadik* 1967, 612, 613), Klátovu Nová Ves-Šiance (*Kuzma* 2000), Kostoľany pod Tribečom-Veľký Lysec (*Romsauer/Borzová/Bisták* 2013, 86, 88, tab. II: 1, 2).

<sup>7</sup> B. Benadik (1967) ho radí k púchovským hradiskám a datuje do neskorej doby laténskej. Na základe nálezu motschwilskej spony (*Benadik* 1967, 622, obr. 200: 5) a skleneného náramku typu 6c (*Březinová* 2018, 26, 59, 107, 140, tab. 2, č. 44, tab. XVI: 3, XLIX: 9) však možno hovoriť už o období stupňa LT C2.



Obr. 6. Model viditeľnosti z Oponického hradu (DMR 5.0 z LLS) na časť stredného Ponitria. Viditeľné územie vyznačené červenou farbou. 1 – Oponický hrad; 2 – hradisko Kovarce-Veľký Tribeč; 3 – hradisko Štitáre-Žibrica; 4 – hradisko Dražovce-Kostolík; 5 – neskúmané hradisko (?) Podhorany – Mechenice-Koritnica; 6 – hradisko Nitra-Zobor; 7 – hradisko Krnča-Tábor; 8 – hradisko Kostolany pod Tribečom-Veľký Lysec; 9 – hradisko Hubina-Marhát.  
Zdroj produktov LLS: ÚGKK SR, vizualizácia dát LLS: T. Lieskovský, grafická úprava: D. Repka.



## Rýchlo a nenáročne

Hradný kopec v Oponiciach má dobrú dostupnosť. V súčasnosti sa možno na hrad dostať zo stredu obce (pri rímskokatolíckom kostole sv. Petra a Pavla) po zelenej turistickej značke za cca 55 minút<sup>8</sup>, pričom značná časť trasy, ktorá meria 3,1 km, má rovinný či mierne zvlnený profil. Stúpanie nastupuje až v záverečnom úseku, asi 700 m od vrcholu hradného kopca. Celkové prevýšenie cesty dosahuje 156 m (170 – 326 m n. m.).

Na základe vojenských mapovaní Habsburskej monarchie v období od polovice 18. do záveru 19. storočia, ako aj terénnych reliktovej možno povedať, že na hrad viedli v minulosti minimálne dve cesty. Prvá je do značnej miery kopírovaná vyššie uvedeným turistickým chodníkom (obr. 7: A). Druhá trasa prebiehala o čosi západnejšie, a to z cesty smerom od Lefantoviec do Oponíc v polohe Od hradskej cez polohu Pod vinohradmi (za dnešným areálom JRD v Oponiciach), ďalej polohou Pod zámkom a následne priamo hore hradným kopcom. Trasa dosahuje dĺžku približne 2 km s prevýšením 159 m (167 – 326 m n. m.). Profil so začiatkom stúpania v záverečnom úseku je podobný ako v prípade prvej cesty.

Ak sa pozrieme na osídlenie bezprostredne pod hradným kopcom, ako napríklad v polohách Pod vinohradmi, Pod zámkom, Pod hradom, Lesná cesta z hradu, tie sú uvedenými cestami vzdialené len okolo kilometra (obr. 5). Pri prevýšení niečo málo cez 100 m sa možno z uvedených polôh na vrchol kopca dostať za menej ako 30 minút.

## Vidieť a byť videný

S najbližším osídlením doloženým bezprostredne pod hradným kopcom, vzdialeným vzdušnou čiarou len 600 – 700 m, bola možná bezproblémová vzájomná vizuálna komunikácia. Z kopca možno vidieť aj veľký úsek údolia stredného toku rieky Nitry od Nitry, časť Dražovce na juhu až po Chynorany na severe a východné svahy Považského Inovca na západe (obr. 6). Vzájomný vizuálny kontakt<sup>9</sup> má s niekoľkými výšinnými polohami osídlenými predovšetkým lužickou kultúrou, ako je Kovarce-Veľký Tribeč (obr. 6: 2; vzdialenosť vzdušnou čiarou 6,5 km), Štitáre-Žibrica (obr. 6: 3; vzdialenosť 8,8 km) a Nitra-Zobor (obr. 6: 6; vzdialenosť 12 km) v pohorí Tribeč a Hubina-Marhát (obr. 6: 9)<sup>10</sup> naproti v Považskom Inovci. Vizuálny kontakt je doložený aj na doteraz neskúmanej opevnenej výšinnnej polohe nachádzajúcej sa cca 800 m severne od hradiska Nitra-Zobor, a to v blízkosti polohy Korytnica v katastrálnom území Mechenice v obci Podhorany (obr. 6: 5).

Dôležitá je aj viditeľnosť s ostrožným hradiskom v Nitre, časť Dražovce-Kostolík (obr. 6: 4), ktoré je vzdialené vzdušnou čiarou 12,6 km. Ďalšie ostrožné hradisko v Krnči (obr. 6: 7), nachádzajúce sa severne od Oponíc, je vzdialené obdobne okolo 12 km, avšak vzájomný vizuálny kontakt tu nebol možný. Napriek tomu možno konštatovať, že hradný kopec v Oponiciach sa nachádza v strede medzi nimi.

V období stredoveku, keď na hradnom kopci v Oponiciach stál hrad, bol možný vizuálny kontakt s vodnými hrádkami v Ludaniciach, Nitrianskej Strede a s Topoľčianskym hradom, ležiacim oproti v Považskom Inovci (Bielich 2012, 200).

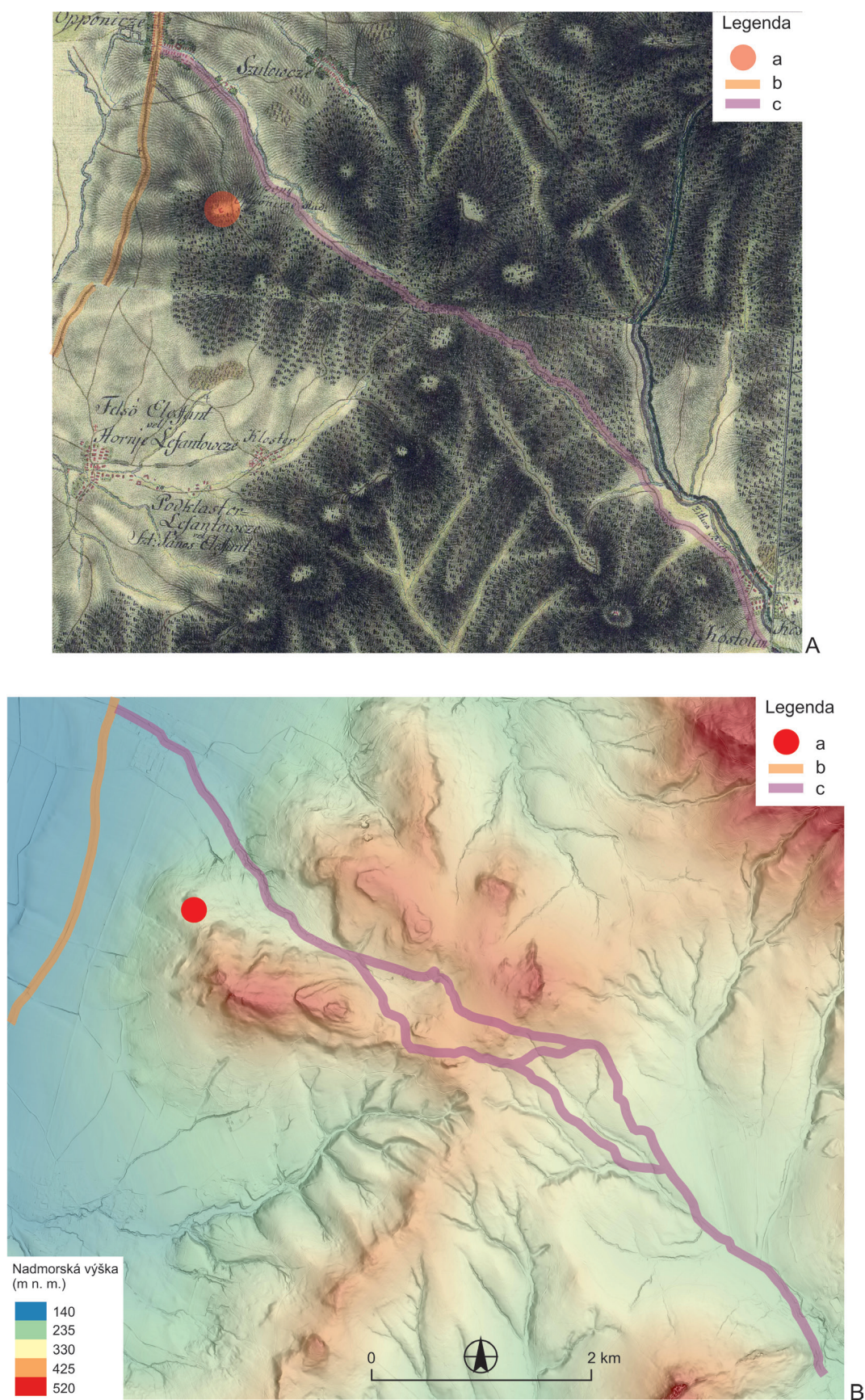
## Na križovatke ciest

Pod hradným kopcom viedla údolím rieky Nitra pravdepodobne už v praveku dôležitá cesta nadregionálneho významu z Nitry na sever do Turca. V stredoveku bola nazývaná ako „Magna via“ alebo „Veľká kráľovská cesta“ (obr. 7A: b, 7B: b; Ivanič/Labanc/Hetényi 2019, 75). Pod takýmto názvom sa spomína v písomných prameňoch aj priamo pri Oponiciach v roku 1244 (Marsina 1971, 110).

<sup>8</sup> Údaj z turistického značenia.

<sup>9</sup> Fyzický vizuálny kontakt bol overený aj analýzou viditeľnosti v prostredí QGIS, verzia 3.28.0, a to na podklade digitálneho modelu reliéfu vytvoreného z leteckého laserového skenovania povrchu – LLS (zdroj produktov LLS: ÚGKK SR). Maximálny polomer vzdialenosti viditeľnosti bol stanovený na 13 km a výška pozorovacieho bodu, ako aj jeho cieľov na 2 m. Keďže viditeľnosť sa v závislosti od miesta pozorovacieho bodu na hradnom kopci mení, bola viditeľnosť analyzovaná zo štyroch bodov rozmiestnených na lokalite.

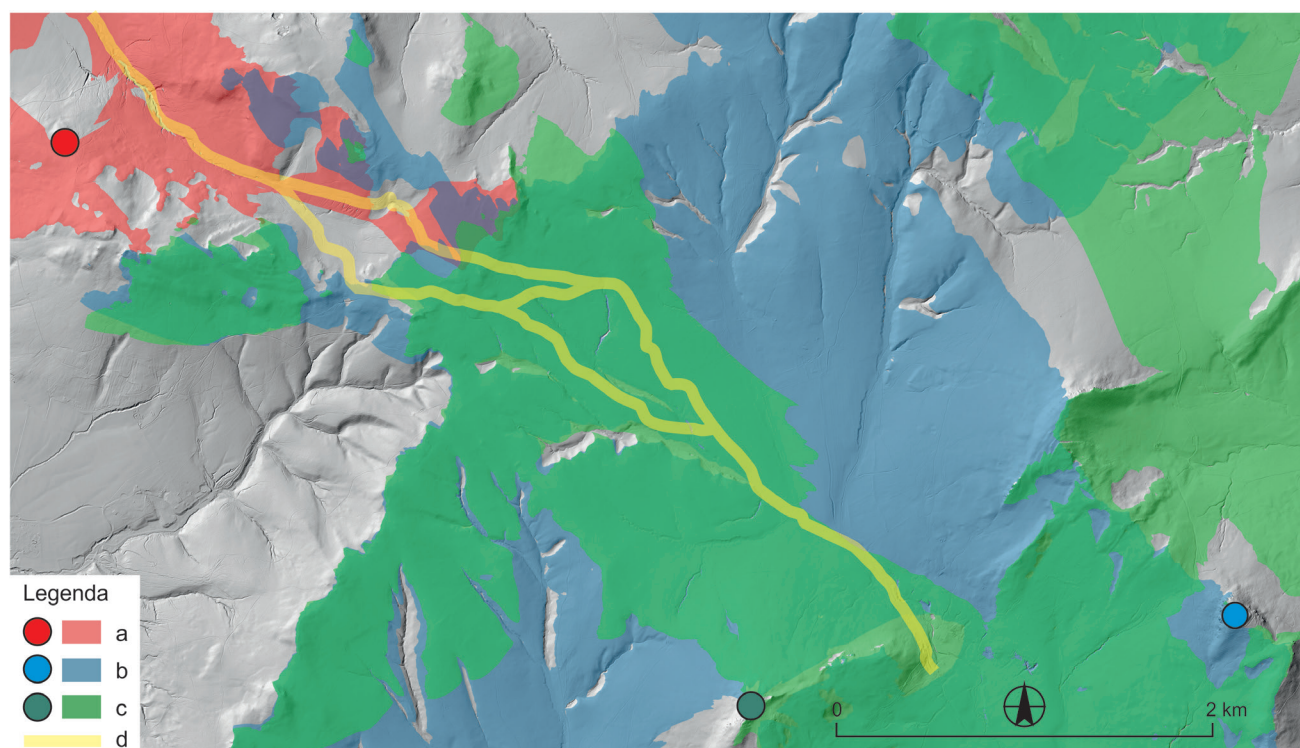
<sup>10</sup> Vzájomná vzdialenosť je tu však v porovnaní s ostatnými hradiskami väčšia, a to na úrovni 21 km.



Obr. 7. Dôležité komunikačné trasy v okolí Oponického hradu. A – výsek 1. vojenského mapovania Habsburskej monarchie (1769 – 1785); B – digitálny model reliéfu (DMR 5.0 z LLS); a – Oponický hrad; b – cesta údolím rieky Nitry (od stredoveku nazývaná „Magna via“); c – cesta medzi Oponicami a Kostolánmi pod Tribečom. Zdroj produktov LLS: ÚGKK SR, vizualizácia dát LLS: T. Lieskovský, grafická úprava: D. Repka.

V susednej dedine Kovarce (severne od Oponíc) sa na Veľkú kráľovskú cestu napájala podľa dobových písomných prameňov cesta smerujúca cez priesmyky pohoria Tribeč do Ladic v Kostolianskej kotline (*Ivanič/Labanc/Hetényi 2019, 74*), kde sa nachádzalo husté osídlenie od neolitu až do stredoveku (*Borzová/Bisták 2020, 34, 36, obr. 6, 7*). V prípade prechodu do Kostolianskej kotliny sa uvažuje aj o trase vychádzajúcej priamo z Oponíc (napr. *Baxa 2013, 181; Bisták 2022, 167-169; Bóna/Lukačka 2002, 251*). Poukazujú na to aj terénne relikt viditeľné v teréne, na snímkach leteckého laserového skenovania, ako aj novovekých mapách (hlavne Vojenské mapovania Habsburskej monarchie; obr. 7A: c). Viedla pravdepodobne pod hradným kopcom, popri toku Oponického potoka (jarku), ďalej cez polohu Pod Holým vrchom a buď južne od Hlavnej studne alebo o čosi severnejšie popod kopec Drža. Následne cesta schádzala dole do Balážovej doliny a k potoku Drevenica, ktorý tečie do Kostolian pod Tribečom (obr. 7A: c, 7B: c). Dlhá je necelých 9 km s maximálnym prevýšením 244 m (179 – 423 m n. m.). Prechod je možné absolvovať za približne 1 a pol hodiny.<sup>11</sup> V súvislosti s danou cestou je dôležité podotknúť, že zhruba polovica opísanej trasy by bola pri absencii časti súčasného zalesnia z hradného kopca dobre viditeľná. Druhá polovica cesty je viditeľná z hradiska v Kostolčanoch pod Tribečom-Veľkom Lysci, ako aj hradu Gýmeš (obr. 8).

Naproti tomu predpokladané trasovanie cesty z Kovariet, ktorá je spomínaná v stredovekých písomných prameňoch (v roku 1424; *Ivanič/Labanc/Hetényi 2019, 74*), malo prevýšenie len 214 m (163 – 377 m n. m.), avšak jej dĺžka dosahovala až 14,5 km. Z daného dôvodu ju možno prejsť až za necelé 3 hodiny, čo je dvojnásobný čas oproti trase z Oponíc. Pre porovnanie spomenieme ešte možnú trasu južne od Oponíc spájajúcu Horné Lefantoviec s Kostolianskou kotlinou. Jej dĺžka prekračuje 8 km, avšak iba pri maximálnom prevýšení 186 m (181 – 390 m n. m.). Predstavuje tak najschodnejšiu a najrýchlejšiu cestu spájajúcu údolia rieky Nitry a Kostoliansku kotlinu, resp. územie Požitavia.<sup>12</sup>



Obr. 8. Viditeľnosť na cestu medzi Oponicami a Kostolčanmi pod Tribečom na digitálnom modeli reliéfu (DMR 5.0) z LLS. a – viditeľnosť z Oponického hradu; b – viditeľnosť z Veľkého Lysca; c – viditeľnosť z hradu Gýmeš; d – možné trasy cesty (podľa obr. 6). Zdroj produktov LLS: ÚGKK SR, grafická úprava: D. Repka.

<sup>11</sup> Dĺžka trasy a čas jej absolvovania boli vypočítané v mobilnej aplikácii Locus Map 4 Outdoor Navigation, ako aj overené fyzicky.

<sup>12</sup> Obe trasy boli vypočítané v mobilnej aplikácii Locus Map 4 Outdoor Navigation, ako aj overené fyzicky.

## Záver

Priame doklady ľudských aktivít na hradnom kopci v Oponiciach pred výstavbou stredovekého hradu sú len nepatrné (fragment keramiky lužickej kultúry, laténsky žarnov upravený v stredoveku/novoveku, praslen z doby rímskej/včasného stredoveku, keramika z 12. – 13. storočia?). Do značnej miery môže byť uvedená situácia ovplyvnená stavom archeologického bádania. Doterajší výskum sa zameriaval takmer výlučne na priestor stredovekého hradu. Z neho je preskúmaná doteraz zhruba pätina plochy, avšak len málokedy sa výskum dostal pod novoveké a vrcholnostredoveké úrovne. Navyše v priestore hradu prebiehali za takmer 400 rokov jeho existencie viaceré stavebné fázy, často spolu s terénnymi zásahmi, ktoré mohli staršie praveké až včasnostredoveké vrstvy a objekty úplne zničiť. Pri riešení otázky staršieho osídlenia/využitia hradného kopca môže byť dôležitý priestor predhradí, ktoré neboli zasiahnuté intenzívnou stavebnou činnosťou. Zo staršieho obdobia môže pôvodne pochádzať aj časť terénnych fortifikačných prvkov zachovaných v juhovýchodnej časti kopca, ktoré dosiaľ neboli preskúmané.

Napriek tomu možno aj pri súčasnom stave bádania a poznania konštatovať, že hradný kopec v Oponiciach mal značný potenciál k tomu, aby bol využívaný aj v starších obdobiach. Jeho primárnou funkciou bolo predovšetkým stráženie časti údolia stredného toku rieky Nitra a komunikácie, ktorá tadiaľto prebiehala z južnej časti Ponitria do severnej a ďalej do Turca. Pod kopcom viedol pravdepodobne aj prechod cez pohorie Tribeč do Kostolianskej kotliny a ďalej do Požitavia. Hradný kopec sa tak nachádzal na dôležitom komunikačnom uzle spájajúcom niekoľko oblastí, ktoré boli husto osídlené vo viacerých obdobiach. K tomuto účelu lokalitu predurčuje predovšetkým vhodná poloha s dobrým výhľadom na okolitú krajinu, vzájomná viditeľnosť s ďalšími dôležitými bodmi v krajine, predovšetkým tribečskými hradiskami osídlenými lužickou kultúrou, ako sú Nitra, časť Dražovce-Kostolík, Kovarce-Veľký Tribeč, Nitra-Zobor, Štitáre-Žibrica, prípadne hradiskami nachádzajúcimi sa oproti v Považskom Inovci. Stredné Ponitrie s pohorím Tribeč tvorilo pritom kontaktnú zónu medzi lužickou kultúrou a kultúrami rozšírenými v danom období na juhozápadnom Slovensku (čakanská, neskôr kalenderberská a vekerzugská kultúra; *Stegmann-Rajtár 2002b; 2004*). Hustá sieť hradísk lužickej kultúry v danom priestore bola pravdepodobne výsledkom zvýšenej potreby ochrany daného osídlenia. Úvahy o možnom využití hradného kopca v Oponiciach v (neskorej) dobe bronzovej, prípadne aj v nasledujúcej dobe halštatskej, umocňujú početné doklady osídlenia z daného obdobia bezprostredne pod kopcom.

Hradný kopec mohol byť využitý, tak ako aj iné z výšinných polôh v záujmovej oblasti, aj v nasledujúcom období doby laténskej. Aj v tomto prípade je laténske osídlenie, konkrétne zo stredného a neskorejšieho stupňa (LT C – LT D) dobre známe z viacerých polôh bezprostredne pod hradným kopcom. Stredné Ponitrie tvorilo opäť kontaktnú zónu, v tomto období medzi laténskym osídlením na juhu a púchovským na severe (*Pieta 2008*, 58, obr. 24).

Ľudské aktivity na hradnom kopci v Oponiciach mohli prebiehať aj v dobe rímskej. Na iných výšinných polohách, na ktorých bol získaný chronologicky citlivejší nálezový materiál, sú známe doklady až z mladšej/neskorej doby rímskej a v dobe sťahovania národov. Ide o obdobia, ktoré predstavovali zvýšené nebezpečenstvo pre germánske (kvádske) osídlenie doložené v tomto priestore. Tým mohol byť intenzívnejší prienik germánskeho kmeňa Vandalov v neskorej dobe rímskej na územie Spiša, Liptova, Oravy a Turca (severokarpatská skupina). V dobe sťahovania národov, konkrétne na začiatku 5. storočia, odchádza časť kvádskeho obyvateľstva do západnej Európy. Ostávajúce osídlenie sa dostáva do kontaktu s prichádzajúcimi Hunmi. Ich fyzický pobyt v stredodunajskom priestore je však pomerne krátky (prvá polovica 5. storočia; *Pieta 2002*, 13, 15, 19). Intenzívnejšie využitie výšinných polôh nastupuje po dlhšom hiáte (cca dva až tri storočia) až v priebehu 8. storočia a hlavne vo veľkomoravskom období, a to v 9. a 10. storočí. V tomto období sa znova využívajú staršie a v príspevku viackrát spomínané praveké hradiská.

Veríme, že ďalší výskum prinesie v riešení otázky pravekého až včasnostredovekého osídlenia hradného kopca v Oponiciach ďalšie dôležité informácie, ktoré nás priblížia k poznaniu života na skúmanej lokalite pred výstavbou vrcholnostredovekého hradu, ako aj v širšom priestore stredného Ponitria. Hradný kopec bol jeho neoddeliteľnou a zo strategických dôvodov veľmi dôležitou súčasťou.

## **PRÍSPEVOK JE SÚČASŤOU PROJEKTU**

Tento príspevok bol podporený Agentúrou na podporu výskumu a vývoja na základe zmluvy č. APVV-17-0063 *Vita intra muros – interdisciplinárny výskum hradov stredného Slovenska* a Vedeckou grantovou agentúrou MŠVVaŠ SR a SAV na základe zmluvy č. VEGA 2/0035/22 *Relikty kultúrnej krajiny*.

## **LITERATÚRA**

- Baxa 2013* – P. Baxa: Cesty. In: Baxa, P. a kol. (zost.): *Kostoľany pod Tribečom*. Monografia dejín obce. Kostoľany pod Tribečom. Kostoľany pod Tribečom 2013, 181, 182.
- Bednár/Březinová/Ptáčková 2005* – P. Bednár/G. Březinová/S. Ptáčková: Neskoroláténske osídlenie hradného návršia v Nitre. *Študijné zvesti AÚ SAV* 37, 2005, 115-185.
- Bednár/Fottová 2003* – P. Bednár/E. Fottová: Nitra-tržnica - príspevok k poznaniu zázemia stredovekého mesta. *Archaeologia historica* 28/1, 2003, 303-315.
- Beljak Pažinová/Godiš/Beljak 2023* – N. Beljak Pažinová/J. Godiš/J. Beljak: Understanding the Late and Final Bronze Age settlement at Zvolen, Pustý hrad site. The expression of pottery. *Studia Historica Nitriensia* 27, Supplementum 3 – V hore strom, 2023, 89-114.
- Benadik 1967* – B. Benadik: Neskoroláténske opevnené sídlisko v Krnči. *Archeologické rozhledy* 19, 1967, 612-618, 622.
- Bielich 2012* – M. Bielich: Nálezy neskororenesančných kachlíc z Oponického hradu (16.–17. storočie). *Acta Historica Neosoliensia* 15, 2012, 200-209.
- Bisták 2022* – P. Bisták: Zaniknutá kultúrna krajina Tribečského regiónu. Možnosti archeologického výskumu antropogénnych reliktov nedeštruktívnymi metódami. Nepublikovaná dizertačná práca. Katedra archeológie. Univerzita Konštantína Filozofa v Nitre. Nitra 2022.
- Bisták/Daňo 2006* – P. Bisták/R. Daňo: Kostoľany pod Tribečom. Výskumná správa (KPÚ Nitra). Nitra 2006. Nepublikované.
- Bisták/Daňo/Poláček 2006* – P. Bisták/R. Daňo/M. Poláček: Archeologické prieskumy v Lefantovciach, Oponiciach a Nitrianskej Strede. *Archeologické výskumy a nálezy na Slovensku* 2004, 2006, 48, 49.
- Bóna/Lukačka 2002* – M. Bóna/J. Lukačka: Úloha hradov horného Ponitria a Požitavie pri obrane a osídlení územia do konca 14. storočia. *Archaeologia historica* 27-1, 2002, 239-268.
- Borzová/Bisták 2020* – Z. Borzová/P. Bisták: Výskum Kostolianskej kotliny. In: P. Bisták/J. Maříková-Kubková/K. Válová (ed): *S licenciou 007*. Zborník príspevkov k 70. narodeninám Petra Baxu. Bratislava – Praha 2020, 28-54.
- Borzová/Čurný/Pažinová 2010* – Z. Borzová/M. Čurný/N. Pažinová: Nové poznatky o stredovekom a novovekom osídlení Horných Lefantoviec a Kostolian Pod Tribečom. *Študijné zvesti AÚ SAV* 47, 2010, 5-24.
- Březinová 2018* – G. Březinová: Šperk zo skla a sapropelitu u Keltov na Slovensku. Nitra 2018.
- Březinová 2021* – G. Březinová: Nitriansky hradný kopec a jeho zázemie pred zmenou letopočtu. In: P. Bednár/M. Ruttkay (zost.): 30 rokov výskumu Nitrianskeho hradu 1988 – 2018. Zborník referátov z konferencie venovaný k 80. narodeninám Alexandra T. Ruttkaya. Nitra 2021, 31-42.
- Březinová/Budaj 2019* – G. Březinová/M. Budaj: Hromadný nález tetradrachiem typu Huši-Vovriešti zo Štitár-Žibrice v kontexte osídlenia regiónu v dobe laténskej. *Studia Historica Nitriensia* 23, Supplementum 2 – Sedem kruhov Jozefa Bujnu, 2019, 339-350.
- Březinová/Wiedermann 2012* – G. Březinová/E. Wiedermann: Kelti v Topoľčanoch a priľahlom povodí rieky Nitra. In: G. Březinová/V. Varsik (eds.): *Archeológia na prahu histórie*. K životnému jubileu Karola Pietu. Nitra 2012, 83-94.
- Březinová 2007* – H. Březinová: Textilní výroba v českých zemích ve 13.–15. století : poznání textilní produkce na základě archeologických nálezů Praha – Brno 2007.
- Danielová 2017* – B. Danielová: Keramika lužickej kultúry z hradiska Zobor v Nitre. Nepublikovaná diplomová práca, Katedra archeológie FF UKF v Nitre. Nitra 2017.
- Fedorová 2013* – M. Fedorová: Výšinné sídliská neskorej doby rímskej a sťahovania národov na Slovensku. Nepublikovaná bakalárska práca. Univerzita Palackého v Olomouci. Olomouc 2013.
- Fröhlich/Waldhauser 1989* – J. Fröhlich/J. Waldhauser: Příspěvky k ekonomice českých Keltů (kamenictví a distribuce žernovů). *Archeologické rozhledy* 91, 1989, 16-58.

- Gánovský 2011* – J. Gánovský: Horní Heršpice. Sídlní areál kultury středodunajských popelnicových polí. Ne-publikovaná diplomová práca, Filosofická fakulta, Masarykova univerzita. Brno 2011.
- Chropovský/Fusek/Bednár 1991* – B. Chropovský/G. Fusek/P. Bednár: Výskum v Nitre na hradnom kopci. Archeologické výskumy a nálezy na Slovensku v roku 1989, 1991, 43, 44.
- Chytrá 2005* – H. Chytrá: Přesleny jako součást výbavy hrobů doby římské v Čechách, na Moravě a na jihozápadním Slovensku. Nepublikovaná bakalárska práca. Ústav archeologie a muzeologie. Masarykova univerzita v Brně. Brno 2005.
- Filo/Kučková 2015* – B. Filo/M. Kučková: Morfometrická analýza územia Tribeč a Pohronský Inovec. Kartografické listy 23/2, 2015, 53-73.
- Horňák/Stegmann-Rajtár 2008* – M. Horňák/S. Stegmann-Rajtár: Osídlenie stredného Ponitria v neskoréj dobe bronzovej a včasnej dobe železnej: Využitie GIS-analýz. Študijné zvesti AÚ SAV 43, 2008, 43-52.
- Ivanič/Labanc/Hetényi 2019* – P. Ivanič/P. Labanc/M. Hetényi: Cestná sieť a výber cestného mýta v oblasti Ponitria v stredoveku v kontexte písomných prameňov. In: Martínek, J. (ed.): Výzkum historických cest v interdisciplinárním kontextu 2019. Brno 2019, 71-80.
- Janšák 1929* – Š. Janšák: Slovenské hradiská z doby halštatskej. Sborník Muzeálnej Slovenskej spoločnosti 23, 1929, 1-33.
- Katkinová/Katkin 2002* – J. Katkinová/S. Katkin: Prieskum hradiska Veľký Tribeč. Archeologické výskumy a nálezy na Slovensku v roku 2001, 2002, 83, 84, 278.
- Kraskovská 1961* – L. Kraskovská: Výskum na hradisku v Dražovciach. Študijné zvesti AÚ SAV 6, 1961, 161-184.
- Kuzma 2000* – I. Kuzma: Nálezy z Klátovej Novej Vsi. Archeologické výskumy a nálezy na Slovensku v roku 1998, 2000, 117, 251.
- Marsina 1971* – R. Marsina: Codex diplomaticus et epistolaris Slovaciae. Bratislava 1971.
- Novotný 1958* – B. Novotný: Slovensko v mladšej dobe kamennej. Bratislava 1958.
- Pieta 2002* – K. Pieta: Osídlenie Slovenska v dobe sťahovania národov. In: A. Ruttkay/M. Ruttkay/P. Šalkovský (ed.): Slovensko vo včasnom stredoveku. Nitra 2002.
- Pieta 2008* – K. Pieta: Höhensiedlungen der Völkerwanderungszeit im nördlichen Karpatenbecken. In: V. Bierbrauer/H. Steuer (Hrsg.): Höhensiedlungen zwischen Antike und Mittelalter von den Ardennen bis zur Adria. Ergänzungsbände zum Reallexikon der Germanischen Altertumskunde Band 58, Berlin – New York 2008, 457-480.
- Pieta 2011* – K. Pieta: Nálezy z hradiska Zobor v Nitre. Archeologické výskumy a nálezy na Slovensku v roku 2008, 2011, 202-204.
- Repka 2014* – D. Repka: Pohrebiská z doby laténskej na Slovensku. Stav bádania. Študijné zvesti AÚ SAV 56, 2014, 23-54.
- Repka/Borzová/Blahová 2021* – D. Repka/Z. Borzová/S. Blahová: Kamenný žarnov z Oponického hradu a úvahy o funkcii mlecích zariadení na stredovekých a novovekých hradoch. Študijné zvesti AÚ SAV 68, 2021, 135-151.
- Romsauer/Borzová/Bisták 2013* – P. Romsauer/Z. Borzová/S. Blahová: Výsledky prieskumu na hradisku na Veľkom Lysci a v jeho zázemí. Študijné zvesti AÚ SAV 54, 2013, 81-90.
- Stegmann-Rajtár 2002a* – S. Stegmann-Rajtár: Bronzové hroty šípov z doby halštatskej z hradiska Žibrica. Študijné zvesti AÚ SAV 35, 2002, 45-52.
- Stegmann-Rajtár 2002b* – S. Stegmann-Rajtár: Sondážny výskum na hradisku Žibrica. Archeologické výskumy a nálezy na Slovensku v roku 2001, 2002, 201, 202.
- Stegmann-Rajtár 2004* – S. Stegmann-Rajtár: Die slowakisch-deutschen Ausgrabungen auf der befestigten Höhensiedlung Štitáre-Žibrica (Kr. Nitra). In: Popelnicová pole a doba halštatská. Příspěvky z VIII. konference. České Budejovice 22. – 24. 9. 2004. Archeologické výskumy v jižních Čechách – Supplementum 1. České Budejovice 2004, 503-522.
- Vangľová 2008* – T. Vangľová: Osídlenie severnej časti Nitrianskej pahorkatiny a príľahlých svahov Považského Inovca a Tribeča. Študijné zvesti AÚ SAV 44, 2008, 203-216.
- Veliačik 1983* – L. Veliačik: Hradiská lužickej kultúry na Slovensku. Archeologické rozhledy 35, 1983, 14-24.
- Veliačik 2004* – L. Veliačik: Nové poznatky ku štruktúre hradísk lužickej kultúry na severnom Slovensku. Študijné zvesti AÚ SAV 36, 2004, 57-72.
- Waldhauser 1981* – J. Waldhauser: Keltské rotační mlýny v Čechách. Památky archeologické 72, 1981, 153-221.
- Wiedermann 1985* – E. Wiedermann: Archeologické pamiatky topoľčianskeho múzea. Mat. Arch. Slovaca 7. Nitra 1985.

*Wiedermann 1987* – E. Wiedermann: Badenské sídlisko v intraviláne Oponíc. Archeologické výskumy a nálezy na Slovensku v roku 1986, 1987, 112.

*Wiedermann 1996a* – E. Wiedermann: Mladoneolitické osídlenie strednej Nitry v prírodnom prostredí epiatlantika. Študijné zvesti AÚ SAV 32, 1996, 83-96.

*Wiedermann 1996b* – E. Wiedermann: Osídlenie strednej a hornej Nitry od neolitu po dobu rímsku vo vzťahu k prírodným podmienkam. Nепublikovaná dizertačná práca, Archeologický ústav SAV Nitra. Nitra 1996.

*Wiedermann 2000* – E. Wiedermann: Z dejín archeologického bádania v Ponitří. *Studia Historica Nitriensia* 8, 2000, 11-24.

*Wiedermann 2001* – E. Wiedermann: Paleoekológia Ponitria v archeologických prameňoch. *Studia Historica Nitriensia* 9, 2001, 11-53.

*Wiedermann 2003* – E. Wiedermann: Archeoenvironmentálne štúdie prehistorickej krajiny. Nitra 2003.

## INTERNETOVÉ ZDROJE

1. *vojenské mapovanie Habsnurskej monarchie (1769 – 1895)* – 1. vojenské mapovanie: Coll. XI. Sectio VII. [Mierka 1: 28 800]. Dostupné na internete: <https://maps.arcanum.com/en/map/europe-18century-firstsurvey/> [cit. 25. 2. 2023].

CEANS – Centrálna evidencia archeologických nálezísk na Slovensku. Dostupné na internete: <https://gp.sazp.sk>. [cit. 6. 11. 2022].

*Tabuľka pamiatkových výskumov 2017\_8\_24*. Dostupné na internete: [https://www.pamiatky.sk/Content/Data/File/arch\\_vyskumy/arch-vyskumy-2017\\_8\\_24.pdf](https://www.pamiatky.sk/Content/Data/File/arch_vyskumy/arch-vyskumy-2017_8_24.pdf). [cit. 6. 11. 2022].

<https://www.slovakiana.sk/kulturne-objekty> [cit. 6. 11. 2022].

## VÝSKUMNÉ SPRÁVY

*Wiedermann 1989* – E. Wiedermann: Oponice. VS 12 392/89. Archív Archeologického ústavu SAV v Nitre. Nitra 1989.

## SUMMARY

### **To the question of the prehistoric to early medieval settlement of the area of Oponice castle**

There is a little evidence of human activities on the castle hill in village Oponice (SW Slovakia) before the construction of the high medieval castle. Finds from excavation in 2018 and 2020 (Fig. 1) belongs here, such as fragment of pottery of the Lusatian culture (Fig. 2: 1), quern stone probably originally from the La Tène period modified in the Middle Ages/Post-medieval period (Fig. 3: 1) and clay spindle whorl from the Roman period/Early Middle Ages (Fig. 4: 1). Some pottery finds obtained during prospection at the castle are dated to 12<sup>th</sup> – half of 13<sup>th</sup> century (?). This situation can be influenced by the state of archaeological research. Previous research has focused exclusively on the area of the medieval castle. Only 20 % of its area has been explored so far, but research has rarely gone below post-medieval and high medieval levels. A part of the terrain fortification elements preserved in the southeastern part of the hill (Fig. 1) may come from an earlier period. This area has not been excavated so far.

The castle hill in Oponice had considerable potential to be used for human activities in earlier periods. Its primary function was primarily to guard part of the valley of the middle course of the Nitra River and the communication that ran from the southern part of Nitra region to the northern and further to Turiec region (Fig. 7: b). Transition through the Tribeč Mountains to Kostolianska kotlina Basin and further to Žitava region also led below the hill (Figs. 7: c; 8). The castle hill was thus located at an important communication node connecting several regions settled in several periods. For this purpose, the location is predestined primarily by a suitable location with a good view of the surrounding landscape, mutual visibility with other important points in the country, especially the Tribeč Mountains hillforts inhabited by Lusatian culture, such as Dražovce-Kostolík, Štitáre-Žibrica, Kovarce-Veľký Tribeč, Nitra-Zobor, or the forts located opposite in Považský Inovec Mountains (Fig. 6). Middle Nitra region with the Tribeč Mountains range formed a buffer zone between the Lusatian culture and the cultures widespread in the given period in southwestern Slovakia. The dense network of Lusatian hillforts in the given area was the result of the increased need to protect this settlement. Considerations about the possible use of the castle hill in Oponice in the (Late) Bronze

Age/Hallstatt period support numerous settlements and settlement finds from the given period immediately below the hill (Fig. 5).

The castle hill could be used, as well as other elevated positions in the area of interest, also in the following La Tène period. In this case the La Tène settlement, especially from the middle and late stages (LT C - LT D), is well known from several locations immediately below the castle hill (Fig. 5). Middle Nitra region is again a contact zone, in this period between the La Tène settlement in the south and the Púchov culture in the north.

Human activities on the castle hill in Oponice could also take place in Roman period. At other elevated positions, where chronologically more sensitive material was obtained, there are known finds dating back to the younger/late Roman period and the Migration period. After a longer hiatus (approx. two/three centuries) more intensive use of the highlands began in the 8<sup>th</sup> century and mainly in the Great Moravian period in the 9<sup>th</sup> and 10<sup>th</sup> centuries. In this period, the older prehistoric hill-forts are being used again.

### List of figures

- Fig. 1. Oponice castle with localisation of prehistoric and protohistoric/early medieval archaeological finds (background digital model of relief - DMR 5.0 from ALS - airborne laser scanning). 1 - pottery of the Lusatian culture; 2 - quern stone probably originally from the La Tène period and modified in the Middle Ages/Post-medieval period; 3 - clay spindle whorl from the Roman period/Early Middle Ages. ALS data source: ÚGKK SR, ALS visualisation: T. Lieskovský, graphic design: D. Repka.
- Fig. 2. 1 - fragment of pottery of the Lusatian culture from the Oponice castle; 2 - analogy in the form of a pot-shaped vessel of the Lusatian culture (after <https://www.slovakiana.sk/kulturne-objekty>).
- Fig. 3. 1 - quern stone from the Oponice castle (after *Repka/Borzová/Blahová 2001*, 136, obr. 1, modified); 2, 3 - analogies from the La Tène period from Trisov (after *Fröhlich/Waldhauser 1989*, 29, Fig. 5: 9: 11, modified).
- Fig. 4. 1 - clay spindle whorl from the Oponice castle; 2, 3 - analogies from the Roman period from Chotín, site VII (after *Hečková/Repka 2019*, 119, 310, Fig. 61: 1, 3, Tab. LXXI: 1, modified); 4 - analogy from the Roman period from Štúrovo, site Vojenské cvičisko (after *Beljak 2010*, 160, Fig. 14: 12).
- Fig. 5. Promontory site of the castle hill showed on DMR 5.0 from ALS and settlement of the area under him in cadastre of nowadays villages Oponice (1, 3-12) and Horné Lefantovce (2) from Prehistory to Early Middle Ages. 1 - Dolné Potôčky; 2 - Lapa; 3 - Lesná cesta z hradu; 4 - Oponický hrad; 5 - Majetky JRD; 6 - Od hradскеj; 7 - Pod čerešňou; 8 - Pod hradom; 9 - Pod vinohradmi; 10 - Pod zámkom; 11 - Potôčky; 12 - Štátne majetky (ŠM); 13 - Za depom. ALS data source: ÚGKK SR, graphic design: T. Lieskovský, graphic design: D. Repka.
- Fig. 6. Model of visibility from the Oponice castle (DMR 5.0 from ALS) to part of the Middle Nitra region. Visible territory marked in red. 1 - Oponice castle; 2 - hillfort Kovarce-Veľký Tribeč; 3 - hillfort Štitáre-Žibrica; 4 - hillfort Dražovce-Kostolík; 5 - non-excavated hillfort (?) Podhorany - Mechenice-Koritnica; 6 - hillfort Nitra-Zobor; 7 - hillfort Krnča-Tábor; 8 - hillfort Kostoľany pod Tribečom-Veľký Lysec; 9 - hillfort Hubina-Marhát. ALS data source: ÚGKK SR, ALS visualisation: author of article, graphic design: D. Repka.
- Fig. 7. Important communication routes in the vicinity of the Oponice castle. A - section of the 1<sup>st</sup> military mapping (1769 - 1785); B - digital model of relief (DMR 5.0) from ALS; a - Oponice castle; b - road through the Nitra river valley (from Middle Ages called „Magna via“); c - road between villages Oponice and Kostoľany pod Tribečom. ALS data source: ÚGKK SR, graphic design: D. Repka.
- Fig. 8. Visibility of the road between villages Oponice and Kostoľany pod Tribečom on the DMR 5.0 from LLS. a - visibility from the Oponice castle; b - visibility from the hillfort Kostoľany pod Tribečom-Veľký Lysec; c - visibility from the Gýmeš castle; d - possible route (according to Fig. 6). Source of LLS products: ÚGKK SR, graphic design: D. Repka.

Translated by D. Repka