

# SKUPINA NEJSTARŠÍCH LATÉNSKÝCH NÁLEZŮ Z OPPIDA ČESKÉ LHOTICE A MOŽNOSTI JEJICH INTERPRETACE<sup>1</sup>

Tomáš MANGEL – David VÍCH

**MANGEL, Tomáš – VÍCH, David.** A group of the oldest La Tène finds from the oppidum of České Lhotice and the possibilities of their interpretation. The article is dealing with the oldest La Tène features found in the area of the oppidum České Lhotice. From the chronological evaluation of these few artefacts follows that most of them fall within the periods LT B1 and LT C1, although some of them might have survived in the next period as well. The occurrence of such a collection in the area of the oppidum gives rise to several different interpretation views, which are considered in the context of similar assemblages of finds from other oppida in Central Europe.

**Keywords:** La Tène Period, České Lhotice, oppida, pre-oppidum finds, metal detector survey

**Klíčová slova:** doba laténská, České Lhotice, oppida, předoppidální nálezy, detektorová prospekce

## Úvod

Jediné východočeské oppidum nacházející se v k. ú. České Lhotice na Chrudimsku je odborné veřejnosti známé již od poloviny 19. století. Během 70. a 80. let 20. století zde pod vedením M. Prince probíhal archeologický výzkum. Souhrnného vyhodnocení se však lokalita dočkala teprve před několika lety (*Danielisová 2010*). Obraz osídlení byl později doplněn o informace získané analytickými povrchovými sběry z partií oppida, které nemohly být dříve touto metodou systematicky zkoumány (*Mangel/Musil 2014*). Vedle vysoce frekventovaných artefaktů z doby laténské byly prostřednictvím uvedených výzkumných aktivit zachyceny méně čtené nálezy z období neolitu, eneolitu, doby bronzové, doby halštatské a raného středověku. Těžiště využívání polohy a období vzniku fortifikace lze ovšem jednoznačně klást do období LT C2 – D1 (*Danielisová 2010, 106, 107*). Laténské předoppidální nálezy po dlouhou dobu reprezentoval pouze osamocený nález spony z počátků období plochých pohřebišť. Předmět nalezený ve výplni jednoho z objektů byl interpretován jako starožitnost (*Danielisová 2010, 106, 144*).

Ačkoli z areálu oppida známe rozsáhlou kolekci keramiky i dalších nálezů, co do kvantity i kvality kovových artefaktů České Lhotice za podobnými lokalitami výrazně zaostávají. Tato skutečnost vyniká obzvláště při srovnání s jinými oppidy zkoumanými v posledních letech s pomocí detektorů kovů (zejména Trísou: *Danielisová/Militký 2014; Kysela/Danielisová/Militký 2014*). I když ani oppidum v Českých Lhoticích nezůstalo stranou pozornosti nelegálních prospekčních aktivit, ukazuje se, že potenciál lokality zůstává stále nemalý, mimo jiné i díky specifickým geologickým poměrům (srov. *Danielisová 2006, 72*). Od roku 2012 je proto na této lokalitě prováděna povrchová prospekce s využitím detektorů kovů. Vedle orientačního průzkumu předhradí, které nepřineslo žádné kovové nálezy, byla pozornost věnována zejména východní části akropole, která je v posledních letech intenzivně zemědělsky obdělávána. Stranou pozornosti jsme ponechali dlouhodobě zatravněné plochy, tedy prostor

<sup>1</sup> Článek vznikl v rámci projektu Specifického výzkumu FF UHK 2018 s názvem *Prostorová analýza laténského osídlení skalních poloh Českého ráje a průzkum specifických sídelních útvarů v jejich okolí*.

podél jižní linie opevnění a západní, nejvýše položenou část akropole. Prospekce získaná kolekce dnes čítá již více jak stovku kovových, skleněných a ojediněle i kamenných artefaktů z různých období (vedle doby laténské zejména ze středověku a novověku). Zvláštní postavení mezi laténskými nálezy zaujímá nevelký, ale nápadný soubor artefaktů, jehož přítomnost v oppidálním prostředí není zcela charakteristická. Uvedené předměty zde působí, stejně jako již zmíněný nález spony z počátečních úseků doby laténské, archaickým dojmem.

### Popis nálezů

Z opevněného areálu oppida je dnes známo celkem šest předmětů (obr. 1)<sup>2</sup>, které svým chronologickým postavením plně či částečně vybočují ze standardní náplně známé z oppidálních lokalit období LT C2 – D1. Bronzová spona (položka 1) pochází z výzkumu M. Prince. Byla objevena v roce 1987 v hloubce 100 cm ve výplni studny II zachycené sondou IIIA/V na akropoli, která je prostřednictvím dalších nálezů datována do LT C2 – D1 (Danielisová 2010, 144, obr. 113). V případě zbylých položek se jedná o povrchové nálezy získané prostřednictvím prospekčních aktivit realizovaných v areálu oppida od roku 2012 do současnosti:<sup>3</sup>

- fragment bronzové spony s parabolickým lučíkem, d. 60 mm, ø lučíku 4 mm (obr. 1: 1; 2: 1),
- bronzová prolamovaná opasková zápona se zoomorfně zakončeným háčkem, d. 56 mm, š. 27 mm, v. 17 mm (obr. 1: 2; 2: 2),
- bronzový opaskový článek tzv. středoněmeckého typu, d. 28 mm, š. 6,5 mm, v. 9 mm (obr. 1: 3; 2: 3),
- fragment hladkého bronzového kruhu s profilovanými konci oddělenými od těla vývalkem a dvojicí žlábků, vnitř. ø 62 mm, průměr těla 3 – 4 mm (obr. 1: 5; 2: 5),
- fragment skleněného kobaltově modrého náramku s bradavkovitě utvářenou výzdobou, d. 29 mm, š. 12 mm, s. 12 mm (obr. 1: 4; 2: 4),
- fragment kruhu z černého materiálu (švartny?), z jedné strany silně korodován, vnitř. ø 89 mm, š. těla 12 mm, v. těla 16 mm, blíže nelokalizováno (obr. 2: 6).

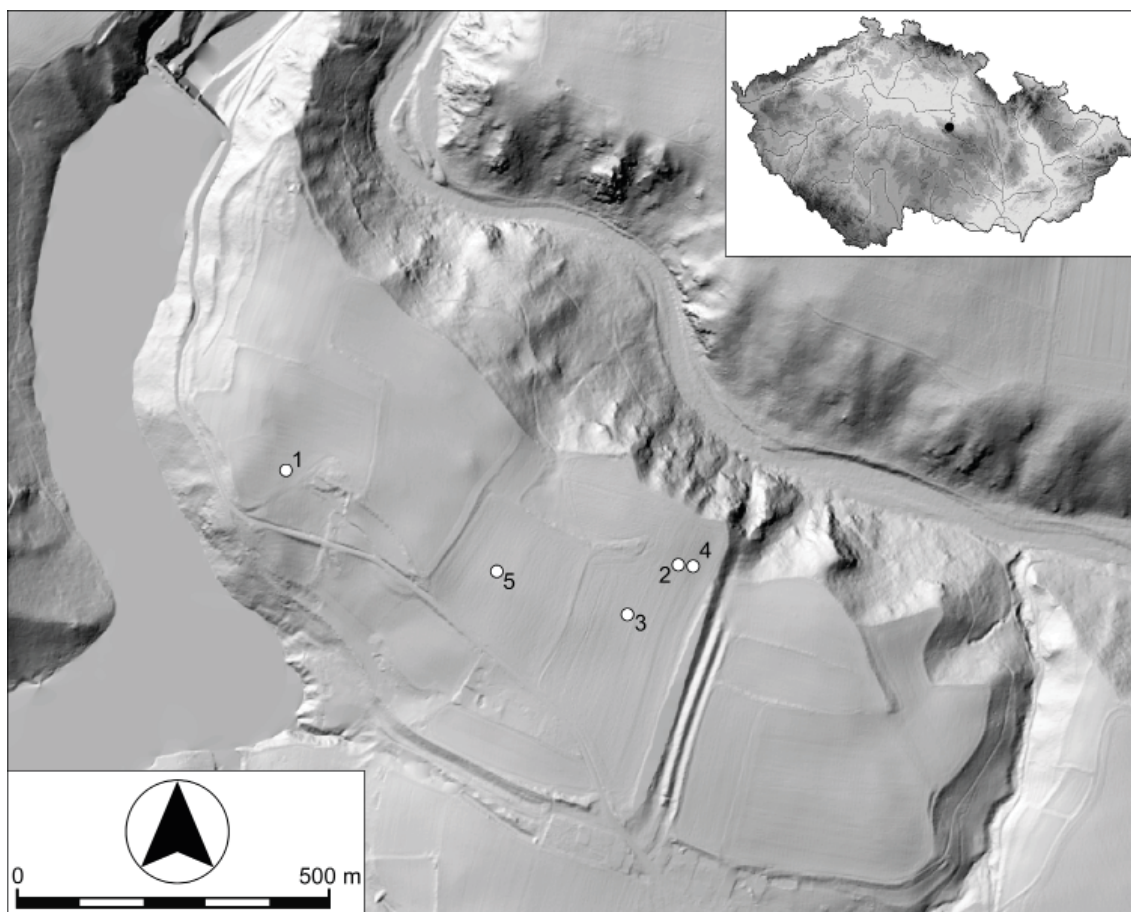
### Vyhodnocení

K nejstarším nálezům v rámci souboru náleží fragment spony s parabolickým lučíkem (obr. 2: 1) nalezený na akropoli oppida v roce 1987, na jehož existenci v minulosti upozornila A. Danielisová (2010, 64, 106, 144, P4; tab. 2: 1 vlevo; 17: 1). Uvedený typ spínadla je charakteristickým prvkem tzv. předduchcovského horizontu datovaného do LT B1a (Holodňák/Waldhauser 1984). A. Danielisová jej jakožto zcela ojedinělý prvek v rámci jinak výrazně mladšího nálezového fondu interpretovala s jistou rezervou jako starožitnost. Zcela ovšem nevyloučila ani alternativu, že uvedená spona může souviset s jinak nerozpoznanými staršími rezidenčními či jinými aktivitami v rámci prostoru akropole. Nález je navíc zajímavý i ze širšího geografického pohledu, neboť doklady osídlení spojené s předduchcovským horizontem jsou registrovány především ve středních a severozápadních Čechách (Holodňák/Waldhauser 1984, 44, obr. 7). Nejblíže položené shodně datované nálezy známe z oblasti Kutnohorska (např. Čižmář/Valentová 1977, 180, 185, 186, 188; obr. 2: 1-6; 5: 1).

S počátečními úseky doby laténské se pojí též zlomek bronzového kruhu s hladkým tělem a profilovanými konci (obr. 2: 5). V typologii J. Bujny jej můžeme zařadit do skupiny hladkých kruhů typu BR-A1 a A2, které se na Slovensku mohou objevovat od LT B1a s možností přežívání do následující fáze (Bujna 2005, 13, obr. 2: 3). Naproti tomu v Čechách je užívání podobných tvarů s výrazně rozšířenými konci zaznamenáno až ve fázích LT B1b-c (Filip

<sup>2</sup> V mapě je vyobrazeno pouze pět nálezů. Šestý, kruh z černého materiálu, není možno blíže lokalizovat. Víme pouze, že byl nalezen kdesi uvnitř opevněné plochy oppida, snad v areálu akropole.

<sup>3</sup> Všechny prezentované nálezy byly získány v rámci povrchové prospekce organizované Regionálním muzeem ve Vysokém Mýtě a jsou uloženy v Regionálním muzeu v Chrudimi.

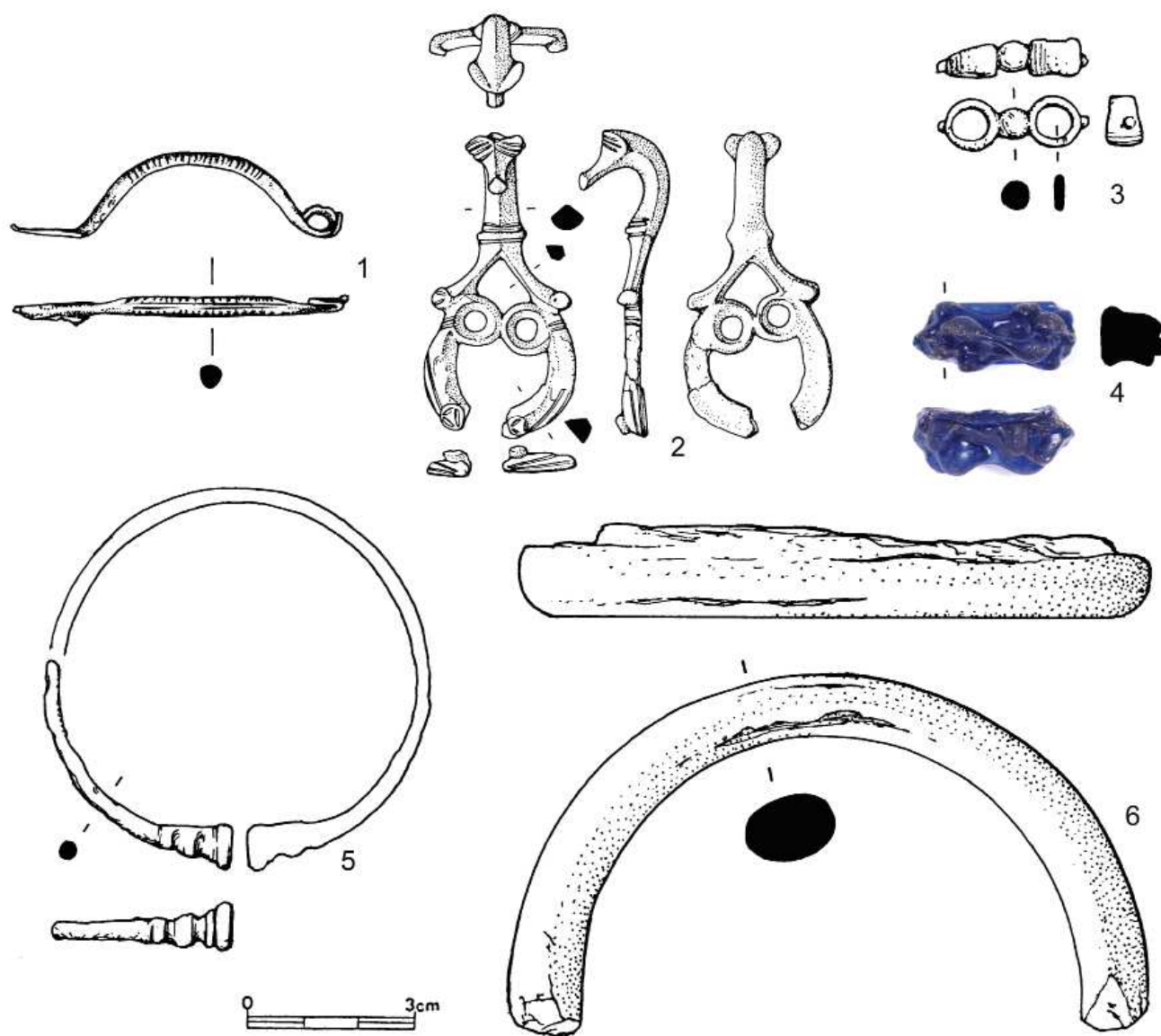


Obr. 1. České Lhotice, okr. Chrudim. Prostorová distribuce nálezů předoppidálního charakteru v areálu oppida. Popis viz Popis nálezů v textu. Autor: T. Mangel

1956, 128; Valentová/Sankot 2011, 345, Abb. 48: 5, 6; Waldhauser et al. 1978b, Abb. 48, Beilage 4: Typ 265; Waldhauser et al. 1987, 93, 123, Taf. 9: 11; 23: 7). Obdobné kruhy mohli plniť funkciu náramkú i nánožníkú, ktoré sa do určitej miery odlišujú svojimi vnútornými priemerami (cf. Waldhauser et al. 1978a, Abb. 6). V prípade lhotického nálezu ovšem nelze původní způsob nošení jednoznačně stanovit ani tímto způsobem, neboť naměřená hodnota 6,2 cm může souviset s oběma kategoriemi kruhového šperku.

Jedním exemplářem je v kolekci zastoupen kruhový šperk zhotovený z černého materiálu (obr. 2: 6). Tento nález jako jediný nepochází z intenzivní povrchové prospekce organizované archeologickým pracovištěm, ale jde o náhodný nález. K jeho objevu došlo při turistické rodinné vycházce studentkou gymnázia Alžbětou Hronovou z Vysokého Mýta a to na povrchu pod křovím v prostoru akropole (?) oppida. Vzhledem k poněkud neobvyklým náleзовým okolnostem nemůžeme zcela vyloučit možnost, že jde o předmět recentního původu zanechaný na místě „novokelty“ v souvislosti s vlnou zájmu o keltskou kulturu. Na druhou stranu pro autentický původ hovoří silné navětrání suroviny. V případě lhotického kruhu sice nebyly provedeny petrografické a palynologické analýzy, připustíme-li ovšem možnost jeho pravěkého stáří, můžeme alespoň orientačně uvažovat o jeho původu a bližším chronologickém zařazení. Jednoznačně nejrozšířenější černý materiál ve středoevropském laténském prostředí reprezentuje kounovská švartna (souhrnně Venclová 2001, 67–122). Švartnové kruhy pak představují specifický šperk vyráběný v období LT B2a/b – LT C1b v oblasti Rakovnicka a Slánska, kde se zároveň nacházejí zdroje potřebné suroviny. Nacházeny jsou, pomíneme-li výrobní a rezidenční areály, zejména ve výbavách hrobů dospělých žen, spíše výjimečně pak v souvislosti s pohřby dětí či mužů. Zpracování švartny během LT C2 – D1 již není registrováno. Pro toto období připadají v úvahu některé další materiály, doklady





*Obr. 2. České Lhotice, okr. Chrudim. Nálezy předoppidálního charakteru z areálu oppida.  
Popis viz Popis nálezů v textu. 1 – podle Danielisová 2010, P4 tab. 17: 1;  
2, 3, 5, 6 – kreslil M. Černý; 4 – foto T. Mangel, D. Vích*

jejich zpracování se ovšem váží téměř bezvýhradně na oblast západní Evropy. Ve středoevropském prostoru jsou v daném chronologickém úseku nálezy kruhů z černých materiálů naopak ojedinělé a jejich datování mnohdy nejisté. Jinou, i když též poměrně málo pravděpodobnou alternativou by mohla být příslušnost nálezu ze Lhotic do doby halštatské, kdy se na našem území také někdy objevují kruhy z odlišných černých materiálů. V areálu oppida je ovšem halštatská komponenta reprezentována pouze několika neúplně prozkoumanými mohylami, z nichž známe jediný halštatský předmět – bronzové nákončí pochvy meče z Ha C1 (Danielisová 2010, 141-144, obr. 115; 116, P4 tab. 2: 4; 19: 4). Lhotický kruh tak s největší pravděpodobností reprezentuje švartnový výrobek z období LT B2 – C1, jejichž výskyt je během tohoto období běžný i na jiných východočeských lokalitách (např. Mangel 2009, 42).

Jedním kusem je v kolekci zastoupen skleněný kruhový šperk. Jedná se o kruh zhotovený z kobaltově modrého skla (obr. 2: 4) příslušející k variantě 14a/2,<sup>4</sup> kterou definoval M. Karwowski (2004, 33). Pro uvedený tvar je charakteristické tělo se třemi žebry, přičemž prostřední z nich je tvořeno čtveřicemi bradavkovitých výčnělků. Kruhy typu 14 se objevují ve výbavách pohřbů od fáze LT C1a, jejich kobaltově modré varianty jsou pak typické zejména pro LT C1b (Gebhard 1989, 128, Abb. 49, 50; Taf. 1-2; Karwowski 2004, 65, 69-72, Abb. 25; Venclová 2016, 54). Diskutovaný typ tak v laténském prostředí náleží k nejranějším formám skleněného kruhového šperku. Některé nečetné sídlištní nálezy ovšem ukazují, že mohlo docházet i k jejich přežívání v následujícím období LT C2 (Venclová 1990, 129, 130).

Poslední dva artefakty představují součásti opasků. V úplnosti se dochovalo prolamované opaskové kování sloužící jako zápona se zoomorfně pojatým háčkem a původně patrně též s emailovou výzdobou (obr. 2: 2). S nepočítanými stylově a formálně identickými prvky se lze v konstrukci celokovových opasků setkat nejen ve funkci zápon, ale též jako s rozřadovači či závěsnými články. Jako příklady tvarově blízkých analogií (v různých funkcích) uvedme nálezy objevené v Nowe Cerekwi (Rudnicki 2014, 426, fig. 4: 9), Němčicích nad Hanou (Čižmář/Kolníková 2006, 264, obr. 5: 9), Stradonicích u Loun (Filip 1956, 172, obr. 10: 2; Kruta/Lička eds. 2004, 96, tab. 11: 16), Lovosicích (Zápotocký 1973, 149, obr. 9: 13), Těšicích (Čižmář et al. 2010, 129, obr. 5: 9), Želči (Čižmářová 2017, 185, tab. 67: 10) či Palárikově (Bujna 2011, 106, fig. 44: 1). Územně nejbližší analogii zatím představuje nález z Chornice 2c z Malé Hané (Vích 2017, obr. 5: 2). Uvedený typ kování mohl původně tvořit součást několika typů ženských řetězových opasků (cf. např. Bujna 2011, obr. 44: 1; cf. Filip 1956, obr. 10: 2; cf. Zápotocký 1973, obr. 9: 13), v klasifikaci J. Bujny označovaných jako skupiny Gk-J, Gk-K a Gk-M. Chronologická analýza nečetných hrobových celků, které obsahují opasky s těmito kováními, ukazuje, že se objevují již na počátku stupně LT C1 (Lovosice, varianta J-DXb/c: cf. Bujna 2011, 100-103, 139, obr. 42), častější jsou ovšem až v jeho závěrečné fázi (Palárikovo, Stradonice u Loun, Želeč: cf. Bujna 2011, 106, 108, 140-142, obr. 44: 1). Podobné tvary lze tedy s jistotou řadit do průběhu LT C1 s tím, že nestratifikované nálezy z areálů centrálních sídlišť (Němčice nad Hanou, Nowa Cerekwia) chronologicky omezených na úsek LT B2/C1 - C2 nevyklučují jejich užívání ještě v rámci LT C2.

K součástí opasku se řadí též drobný bronzový článek (obr. 2: 3). Obdobné články původně tvořily součásti opasků, které T. Voigt označil jako opasky středoněmeckého typu (Reitinger 1966, 123, 124; Voigt 1958, 435, 436, Abb. 5d, 13; Taf. XLIV: 1a, 2c-e). J. Bujna ve své klasifikaci řadí články identického tvaru a rozměrů k typu Gk-J-AX, jenž spolu s dalšími podobnými variantami klade do stupně LT C1 (Bujna 2011, 100-105, 139, obr. 60). Nikoli překvapivě se s nimi setkáváme i v kolekcích z centrálních sídlišť v Němčicích nad Hanou (Čižmář/Kolníková 2006, 264, obr. 5: 8), Egglingu (Uenze 2000, 4, Abb. 11: 9) nebo Nowe Cerekwi, odkud pocházejí také doklady jejich výroby (Rudnicki 2014, 425, fig. 4: 7).

## Diskuse

Existenci převážné části středoevropských oppid lze vymezit stupni LT C2 - D1. Některá z nich byla založena v polohách se stopami staršího osídlení zejména z doby bronzové či halštatské, nálezy z předcházejících úseků doby laténské se v areálech většiny z nich ovšem nenacházejí vůbec či pouze sporadicky (Danielisová 2011, 168, fig. 3). Druhou z uvedených alternativ lze dobře demonstrovat na příkladech některých dalších českých a moravských oppid. Se situací velmi podobnou jako v případě Českých Lhotic se setkáváme na Starém Hradisku. Nejstarší laténská složka je zde zastoupena nečetnými sponami z období LT B2 a LT C1 (Meduna 1970a, 56, Abb. 8: 1; Taf. 13: 1, 2) či ojedinělými součástmi řetězových opasků (Meduna 1961, 4, Taf. 9: 11; 1970b, 60, Taf. 6: 3; cf. Bujna 2011, 100-105, obr. 42: Gk-J-CXc). Spo-

<sup>4</sup> Užitá klasifikace kruhového šperku odpovídá třídění představenému naposledy N. Venclovou (2016). To platí i pro zbylé klasifikace skleněných šperků uvedené na dalších rádcích.

jovat s ní lze též nález švartnového kotoučku (Venclová 2001, 110-112, tab. 15; 2011, 670), pět kusů skleněných bradavkovitých náramků typu 14 a jeden zlomek náramku s osmičkovitou výzdobou typu 6b/1 (Venclová 2016, 82, 84, 100, fig. 88).

Menší kolekce předoppidálních latěnských nálezů je registrována také ze Stradonic. Jedná se jak o nečetná spínadla spadající do období LT B1 a LT C1 (Rybová/Drda 1994, 122 s další lit.), tak o několik skleněných náramků typů 5ab, 12a a 14 příznačných pro LT C1 (Venclová 1990, 132, tab. 18; 2011, 668; 2016, fig. 88). Obraz doplňuje také pět provrtaných (patrně) švartnových kotoučků a zlomek dvou náramků z téhož materiálu (Venclová 2011). Připomeňme ovšem, že část diskutovaných předmětů pochází ze starších kolekcí shromažďovaných sběrateli na konci 19. století, jejich provenience proto nemusí být vždy zcela jednoznačná. To se ovšem netýká výzkumu A. Stockého realizovaného v roce 1929. Z jeho nedávného vyhodnocení vyplývá, kromě přítomnosti jednoho fragmentu již uvedených švartnových kruhů, také okrajové zastoupení starších keramických prvků odpovídajících produkci typické pro období LT B2 – C1 (Venclová/Valentová 2012, 59).

Zvláštní skupinu středoevropských oppid pak reprezentují ta, jejichž polohy vykazují jednoznačné doklady osídlení spojeného s předoppidálními úseky doby latěnské. Mezi českými oppidy se k nim hlásí lokalita Závist. Kromě výrazné komponenty z období Ha D2-3 až LT A (Drda/Rybová 2008) pocházejí z později opevněné plochy též doklady mladších antropogenních aktivit. Svědčí o nich především dva kostrové hroby datované do LT B1, které byly zachyceny na předhradí oppida (Motyková/Drda/Rybová 1978a, 103, 104, obr. 23, 24). O aktivitách v uvedeném období vypovídají také další, i když nemnohé, obdobně datované nálezy, které pocházejí i z jiných částí ohrazené plochy (Jansová 1983, 45, 46, obr. 15: 1; Motyková/Drda/Rybová 1978b, 269-272). Do chronologického úseku LT B2 – C1 pak lze svým původem řadit ojedinělé fragmenty sapropelitových kruhů (Drda/Rybová 2001, 324; Venclová 2001, 353) a výjimečně též keramické nálezy (Drda 1974, 611, obr. 3: 7). Ne zcela dořešenou otázkou zůstává způsob vyžívání lokality během tohoto období, zvažována ovšem někdy bývá též existence méně intenzivního osídlení (Kysela 2013, 129; Motyková/Drda/Rybová 1978b, 272).

Jako příklad polohy s dlouhodobým a intenzivním předoppidálním osídlením může posloužit Manching. Toto oppidum, jehož fortifikace vznikla na přelomu LT C2 a LT D1, se postupně vyvinulo ze staršího centrálního sídliště s počátky spadajícími do období LT B2 (např. Gebhard 1989; 1991; Sievers 2003; Wendling 2013). Využívání prostoru před vznikem fortifikace zde dokládá řada nálezů, existence stavebních struktur i několik pohřebních areálů.

Právě představené příklady oppidálních poloh s výskytem rozsáhlejších kolekcí předoppidálních nálezů a s přítomností starších sídlištních či funerálních struktur nevyvolávají v otázkách interpretace v zásadě žádnou diskuzi. Naproti tomu případy, které se pojí s méně frekventovanými nebo méně zřetelně chronologicky definovanými skupinami starších artefaktů, často bez známého konkrétního nálezového kontextu, nabízejí celou řadu interpretačních možností. Ojedinělé artefakty bývají v takových případech chápány jako nálezy, která se v kontextu mladšího osídlení objevují coby předměty recyklace materiálu, starozitnosti nebo nositelé symbolického či magického významu (pro kontext doby latěnské např. Danielisová 2010, 106, 144; Meduna 1970a, 57; Venclová 2011, 671). Řadu nálezů, které podporují uvedené interpretace, poskytuje raně středověké období, kdy taková archaika (včetně latěnských) dokumentujeme jak v sídlištních, tak ve funerálních kontextech (např. John 2003, 80, 81; Militký/Profantová 2007; Ungerman 2009). Alternativně jsou pak v případě starších ojedinělých nálezů v kontextu mladšího osídlení zvažována též vysvětlení např. v podobě (krátkodobých a jinak nerozpoznaných) aktivit menšího rozsahu (Danielisová 2010, 144).

Na nevelké kolekce nálezů, které chronologicky bezprostředně předcházejí období vzniku fortifikace, pak lze pohlížet jako na svědky prvotních aktivit v rámci budování oppida, během nichž mohly být v některých případech ještě užívány starší předměty. Jednoznačné je obdobné přežívání artefaktů ostatně doloženo ve výbavách některých hrobových celků z období LT B – C1, kde jej lze sledovat až přes dvě či tři fáze (Waldhauser et al. 1987, 34, 35).



Jiným vysvětlením by mohla být též existence (krátkodobého) staršího sídelního horizontu (např. *Drda/Rybová 1992, 340; Gebhard 1989, 56; Kysela 2013, 129; Militký 2015, 42, 43; Venclová 2011, 668*).

V obdobných intencích můžeme vnímat též soubor nejstarších artefaktů z areálu Českých Lhotic. Kolekci lze z chronologického hlediska rozdělit do dvou skupin. Ojedinelé artefakty datované rámcově do průběhu LT B1 byly získány v prostoru tzv. akropole<sup>5</sup> a v středních partiích opevněné plochy (obr. 1: 1, 5). V případě akropole se jedná o plochu, která je dlouhodobě zatravněna, a proto ji v současnosti nelze prostřednictvím povrchových a detektorových sběrů zásadněji sledovat. Možná i s tím souvisí nízká frekvence diskutovaných nálezů, která nedovoluje rozvíjet úvahy o potenciální existenci předoppidálního sídelního horizontu. Jako pravděpodobnější se jeví, že oba artefakty byly na lokalitu doneseny později.<sup>6</sup> Stát se tak mohlo, a v případě spony s parabolickým lučím (obr. 2: 1) se tak nejspíše i stalo, v době existence oppida. U povrchového nálezu bronzového kruhu (obr. 2: 5) v úvahu ovšem připadá i období raného středověku, kdy byl areál oppida též využíván (*Danielisová 2010, 144*). Během tohoto období se zároveň relativně často setkáváme se sekundárním využíváním předmětů staršího původu, včetně těch laténských (např. *Ungerma 2009*).

Druhou, mladší skupinu tvoří čtyři artefakty, které se koncentrují v ploše mezi akropolí a východní linií fortifikace (obr. 1: 2, 3, 4). Jedná se o předměty (obr. 2: 2, 4, 6) charakteristické pro stupeň LT C1, zároveň se ovšem s jejich nestratifikovanými nálezy setkáváme i v sídlištních areálech, jejichž existence se váže s průběhem celého stupně LT C.<sup>7</sup> Zcela tak u nich nelze vyloučit přežívání během LT C2. Proti existenci předoppidálního osídlení kromě toho hovoří též nízká frekvence takových nálezů. Jejich přítomnost (včetně přítomnosti švartnového kruhu) uvnitř opevněného areálu proto můžeme nejspíše spojovat s dožíváním starších módních prvků v době vzniku a existence oppida.<sup>8</sup>

## Závěr

Detektorová prospekce prováděná na oppidu České Lhotice od roku 2012 výrazným způsobem rozmnožila počet i spektrum metalických nálezů pocházejících z této lokality. V souboru nově získaných předmětů zaujímá zvláštní postavení pětice artefaktů, které spolu s již dříve objevenou sponou do lhotického oppidálního souboru chronologicky zcela nezapadají. S obdobnými drobnými kolekcemi starších artefaktů se často setkáváme i na jiných oppidech, kde jsou spojovány s celým spektrem různých interpretací. Ačkoli se lhotický soubor takových artefaktů v posledních letech významně rozrostl, jeho celkově nevelký rozsah a složení nesvědčí pro intenzivnější využívání areálu oppida v předoppidálním období. Diskutované předměty byly na lokalitu nejspíše doneseny právě v souvislosti s jeho budováním, dílem jako starožitnosti či předměty specifického symbolického významu, dílem jako prvky doznívající módy na ústupu. K hlubšímu pochopení přítomnosti starších prvků by pak mohl přispět budoucí průzkum ploch na akropoli se stopami výrazného osídlení, které nemohly být v posledních letech povrchovou prospekci intenzivněji zkoumány.

<sup>5</sup> Z prostoru akropole by měl pocházet též poněkud problematický nález švartnového kruhu (obr. 2: 6), jeho bližší lokalizace ovšem není možná.

<sup>6</sup> V případě spony s parabolickým lučím takový pohled navíc podporuje (téměř) úplná absence dokladů jakýchkoli aktivit z LT B1a v rámci celého východočeského regionu. Zcela ojedinelé předduchcovské nálezy jsou z východních Čech dosud známy pouze z rozrušených hrobů v Novém Bydžově (*Sankot 2012, 1389*).

<sup>7</sup> Tuto chronologickou skupinu v rámci českolhotické kolekce dále doplňuje několik nálezů předoppidálních mincí (pers. comm. J. Militký). České Lhotice v tomto ohledu netvoří výjimku, neboť předoppidální ražby jsou okrajově zastoupeny též na jiných oppidálních lokalitách (např. Stradonice: *Militký 2015, 40-43*). Zpracování mincovních nálezů z oppida České Lhotice bude součástí samostatného článku.

<sup>8</sup> Obdobně lze patrně pohlížet i na zanedbatelné zastoupení keramiky charakteristické pro období LT B2 - C1 (cf. *Danielisová 2010, obr. 56: NMN, NHP1*).

## LITERATURA

- Bujna 2005* – J. Bujna: Kruhový šperk z laténských ženských hrobů na Slovensku. Nitra 2005.
- Bujna 2011* – J. Bujna: Opasky ženského odevu z doby laténskej. Nitra 2011.
- Čižmář/Kolníková 2006* – M. Čižmář/E. Kolníková: Němčice – obchodní a industriální centrum doby laténské na Moravě. *Archeologické rozhledy* 58, 2006, 261-283.
- Čižmář et al. 2010* – M. Čižmář et al.: Detektorová prospekce archeologických lokalit na Moravě v roce 2009. *Přehled výzkumů* 51, 2010, 125-137.
- Čižmář/Valentová 1977* – M. Čižmář/J. Valentová: Keltská pohřebiště na Časlavsku a Kutnohorsku. *Archeologické rozhledy* 29, 1977, 178-196.
- Čižmářová 2017* – J. Čižmářová: Keltská pohřebiště na Moravě. Okresy Hodonín, Kroměříž, Olomouc, Opava, Prostějov, Přerov, Uherské Hradiště, Zlín. Brno 2017.
- Danielisová 2006* – A. Danielisová: Povrchová prospekce na oppidu České Lhotice. In: R. Sedláček/J. Sigl/S. Vencl (eds.): *Vita archaeologica. Sborník Víta Vokolka*. Hradec Králové – Pardubice 2006, 69-80.
- Danielisová 2010* – A. Danielisová: Oppidum České Lhotice a jeho sídelní zázemí. *Archeologické studijní materiály* 17. Praha 2010.
- Danielisová 2011* – A. Danielisová: The role of the oppida as the regional centers within the late Iron Age central Europe. In: J. Macháček (ed.): *Praktische Funktion, gesellschaftliche Bedeutung und symbolischer Sinn der frühgeschichtlichen Zentralorte in Mitteleuropa. Studien zur Archäologie Europas*. Bonn 2011, 165-182.
- Danielisová/Militký 2014* – A. Danielisová/J. Militký: Pozdně laténské spony z oppida Třisov získané povrchovou prospekci v letech 2008–2013. *Archeologické rozhledy* 66, 2014, 40-66.
- Drda 1974* – P. Drda: Příspěvek k datování laténských sídlištních objektů s mladšími keramickými příměsemi. *Archeologické rozhledy* 26, 1974, 603-613.
- Drda/Rybová 1992* – P. Drda/A. Rybová: L'oppidum de Závist. Construction de la porte principale (D) et sa chronologie. *Památky archeologické* 83, 1992, 309-349.
- Drda/Rybová 2001* – P. Drda/A. Rybová: Model vývoje velmožského dvorce 2. – 1. století před Kristem. *Památky archeologické* 92, 2001, 284-349.
- Drda/Rybová 2008* – P. Drda/A. Rybová: Akropole na hradišti Závist v 6.–4. stol. př. Kr. *Památky archeologické – Supplementum* 19. Prague 2008.
- Filip 1956* – J. Filip: Keltové ve střední Evropě. Praha 1956.
- Gebhard 1989* – R. Gebhard: Der Glasschmuck aus dem Oppidum von Manching. *Die Ausgrabungen in Manching* 11. Stuttgart 1989.
- Gebhard 1991* – R. Gebhard: Die Fibeln aus dem Oppidum von Manching. *Ausgrabungen in Manching* 14. Stuttgart 1991.
- Holodňák/Waldhauser 1984* – P. Holodňák/J. Waldhauser: Předduchcovský horizont (fáze LT B1a) v Čechách. *Archeologické rozhledy* 36, 1984, 31-48.
- Jansová 1983* – L. Jansová: O počátcích laténské fortifikace v Čechách. *Studie Archeologického ústavu ČSAV v Brně XI*. Praha 1983.
- John 2003* – J. John: Spony, náramky, hradiště a mohyly. Příklad materiální paměti komunit doby laténské. In: L. Šmejda/P. Vařeka (eds.): *Sedmdesát neustupných let. Sborník k životnímu jubileu prof. Evžena Neustupného*. Plzeň 2003, 79-84.
- Karwowski 2004* – M. Karwowski: Latènzeitlicher Glasringschmuck aus Ostösterreich. *Mitteilungen der Prähistorischen Kommission* 55. Wien 2004.
- Kruta/Lička eds. 2004* – V. Kruta/M. Lička (eds.): *Celti di Boemia e di Moravia. Celti dal cuore dell'Europa all'Insubria*. Paris 2004.
- Kysela 2013* – J. Kysela: Počátky českých oppid: Role Středomoří a urbanizační procesy v evropské době železné. Rkp. disertační práce. Univerzita Karlovy v Praze. Praha 2013.
- Kysela/Danielisová/Militký 2014* – J. Kysela/A. Danielisová/J. Militký: Středomořské importy z oppida Třisov. Nálezy z povrchové prospekce s detektory kovů z let 2007-2013. *Archeologické rozhledy* 66, 2014, 567-608.



- Mangel 2009* – T. Mangel: Laténská pohřebiště v horním Polabí. Hradec Králové 2009.
- Mangel/Musil 2014* – T. Mangel/J. Musil: K prostorové struktuře osídlení oppida České Lhotice. Výsledky analytických povrchových sběrů z roku 2007. *Archeologické rozhledy* 66, 2014, 115-126.
- Meduna 1961* – J. Meduna: Staré Hradisko. Katalog nálezů uložených v muzeu města Boskovic. *Fontes Archaeologiae Moravicae* II. Brno 1961.
- Meduna 1970a* – J. Meduna: Das keltische Oppidum Staré Hradisko in Mähren. *Germania* 48, 1970, 34-59.
- Meduna 1970b* – J. Meduna: Staré Hradisko II. Katalog der Funde aus den Museen in Brno, Praha, Olomouc, Plumlov und Prostějov. *Fontes Archaeologiae Moravicae* V. Brno 1970.
- Militký 2015* – J. Militký: Oppidum Hradiště u Stradonic. Komentovaný katalog mincovních nálezů a dokladů mincovní výroby. Praha 2015.
- Militký/Profantová 2007* – J. Militký/N. Profantová: Nález keltské zlaté mince v raně středověkém hrobu v Klecanech (okr. Praha-východ). *Numismatický sborník* 22, 2007, 19-29.
- Motyková/Drda/Rybová 1978a* – K. Motyková/P. Drda/A. Rybová: Závist. Keltské hradiště ve středních Čechách. *Památníky naší minulosti* 9. Praha 1978.
- Motyková/Drda/Rybová 1978b* – K. Motyková/P. Drda/A. Rybová: Metal, glass and amber objects from the acropolis of Závist. *Památky archeologické* 69, 1978, 259-343.
- Reitinger 1966* – J. Reitinger: Die latènezeitlichen Funde des Braunauer Heimathauses. Ein Beitrag zur Kenntnis der latènezeitlichen Bronze- und Eisenketten. *Jahrbuch des Oberösterreichischen Musealvereins* 111, 1966, 165-236.
- Rudnicki 2014* – M. Rudnicki: Nowa Cerekwia – the Middle La Tène centre of power north of the Carpathians. In: J. Čížmářová/N. Venclová/G. Březinová (eds.): *Moravské křižovatky. Střední Podunají mezi pravěkem a historií*. Brno 2014, 421-437.
- Rybová/Drda 1994* – A. Rybová/P. Drda: Hradiště by Stradonice. Rebirth of a Celtic Oppidum. Praha 1994.
- Sankot 2012* – P. Sankot: Nový Bydžov, Tschechische Republik. In: S. Sievers/O. H. Urban/P. C. Ramsel (eds.): *Lexikon zur keltischen Archäologie (L – Z)*. Wien 2012, 1389-1390.
- Sievers 2003* – S. Sievers: Manching – Die Keltenstadt. Stuttgart 2003.
- Uenze 2000* – H. P. Uenze: Die jüngerlatènezeitliche Siedlung von Eggfling. *Bayerische Vorgeschichtsblätter* 65, 2000, 1-38.
- Ungerman 2009* – Š. Ungerman: Archaika in den frühmittelalterlichen Gräbern in Mähren. In: P. Maříková Vlčková/J. Mynářová/M. Tomášek (eds.): *My Things Changed Things. Social Development and Cultural Exchange in Prehistory, Antiquity, and the Middle Ages*. Prague 2009, 224-256.
- Valentová/Sankot 2011* – J. Valentová/P. Sankot: Das latènezeitliche Gräberfeld Kutná Hora-Karlov (okr. Kutná Hora/CZ). Eine Rettungsgrabung aus den Jahren 1988-1989. *Jahrbuch des Römisch-Germanischen Zentralmuseums Mainz* 58, 2011, 279-401.
- Venclová 1990* – N. Venclová: Prehistoric glass in Bohemia. Praha 1990.
- Venclová 2001* – N. Venclová: Výroba a sídla v době laténské. Projekt Loděnice. Praha 2001.
- Venclová 2011* – N. Venclová: Švartna z oppida Stradonice. *Archeologické rozhledy* 63, 2011, 666-673.
- Venclová 2016* – N. Venclová: Němčice and Staré Hradisko. Iron Age glass and glass-working in Central Europe. Praha 2016.
- Venclová/Valentová 2012* – N. Venclová/J. Valentová: Oppidum Stradonice. Výzkum Albína Stockého r. 1929. *Fontes Archaeologici Pragenses* 38. Pragae 2012.
- Vích 2017* – D. Vích: Doba laténská v severní části Boskovické brázdy ve světle drobných kovových nálezů, *Archeologické rozhledy* 69, 2017, 629-671.
- Voigt 1958* – T. Voigt: Gab es zur Spät-La-Tène-Zeit eine selbständige Kulturprovinz im Saalgebiet? *Jahresschrift für Mitteldeutsche Vorgeschichte* 41/42, 1958, 409-466.
- Waldhauser et al. 1978a* – J. Waldhauser et al.: Das keltische Gräberfeld bei Jenišův Újezd in

- Böhmen I. Archeologický výzkum v severních Čechách 6. Teplice 1978.  
*Waldhauser et al. 1978b* – J. Waldhauser et al.: Das keltische Gräberfeld bei Jenišův Újezd in Böhmen II. Archeologický výzkum v severních Čechách 7. Teplice 1978.  
*Waldhauser et al. 1987* – J. Waldhauser et al.: Keltische Gräberfelder in Böhmen. Dobrá Voda und Letky sowie Radovesice, Stránce und Tuchomyšl. Bericht der Römisch-Germanischen Kommission 68, 1987, 25-179.  
*Wendling 2013* – H. Wendling: Manching Reconsidered: New Perspectives on Settlement Dynamics and Urbanization in Iron Age Central Europe. *European Journal of Archaeology* 16, 2013, 459-490.  
*Zápotocký 1973* – M. Zápotocký: Keltská pohřebiště na Litoměřicku. *Archeologické rozhledy* 25, 1973, 139-184.

## SUMMARY

### **A group of the oldest La Tène finds from the oppidum of České Lhotice and the possibilities of their interpretation**

The only East Bohemian oppidum, which is located in cadastral district of České Lhotice near the town of Chrudim, has been known to professional archaeological community since the mid-19<sup>th</sup> century. Archaeological excavations of this site were conducted by M. Princ during the 1970s and 1980s. Comprehensive evaluation, however, was not made until several years ago (*Danielisová 2010*). The finds acquired in the past have shown that the period of most intensive use of the site and the construction of fortification fall clearly within the phases LT C2 – D1. Besides La Tène artefacts, finds from the Neolithic, Eneolithic, Bronze Age, Hallstatt Period and Early Middle Ages have also been identified.

Since 2012, the site has been systematically surveyed with metal detectors in order to complete the overall picture of activities at this site. The survey mainly concentrates on the eastern parts of the acropolis and on the areas between the acropolis and the eastern fortification line (fig. 1), which have been intensively cultivated in the past few years. The collection acquired during this survey currently contains more than one hundred metal, glass and sporadically also stone artefacts from various periods of time, including La Tène period, medieval and modern-era artefacts. Special attention among the La Tène finds deserves a small but remarkable assemblage of finds, whose presence in the oppidum area is not very typical.

The above-mentioned collection is currently composed of six objects. Their chronological position differs from the dating of the standard spectrum of finds from oppida dated to LT C2 – D1 period. From older excavations comes a bronze brooch with parabolic bow (fig. 2: 1), discovered in 1987 in the backfill of water well II, which was identified in the excavation trench IIIA/V in the area of the acropolis (*Danielisová 2010*, 144, obr. 113). This type of brooches is typical of the so-called pre-Duchcov horizon LT B1a. The remaining objects are surface finds which were acquired during survey in the area of the oppidum after 2012. Within the later phase of LT B1 falls a fragment of a smooth bronze ring with profiled ends (fig. 2: 5). Another ring made from an unspecified black material (fig. 2: 6) can most probably be dated to the interval from LT B2b to LT C1. It was discovered by accidental passers-by somewhere in the area of the acropolis, in dense vegetation on the ground surface. Nevertheless, with regard to this unusual find context, this object might be of recent origin, left on the spot as a result of the wave of increased interest in Celtic culture. The most recent elements in the collection are represented by a bronze openwork belt hook (fig. 2: 2), a bronze belt link of Central German type (fig. 2: 3) and a ring fragment with nipple-like decoration made from cobalt-blue glass, which is classified as Haevernick type 14 (fig. 2: 4). All of these artefacts have analogies in LT C1, but several settlement finds indicate that they may have been used during LT C2 as well.

Artefacts of the pre-oppidum period are also known from other oppida in Central Europe.

Besides localities with clear evidence of use during the La Tène Period before the construction of fortification, such as Manching (*Sievers 2003; Wendling 2013*) or Závist (*Drda 1974, 611, obr. 3: 7; Jansová 1983, 45, 46, obr. 15: 1; Motyková/Drda/Rybová 1978a, 103, 104, obr. 23, 24; 1978b, 269-272; Venclová 2001, 353*), there are relatively sparse collections, for example from Staré Hradisko (*Meduna 1961, 4, Taf. 9: 11; 1970a, 56, Abb. 8: 1, Taf. 13: 1, 2; 1970b, 60, Taf. 6: 3; Venclová 2001, 110-112, tab. 15; 2011, 670; 2016, 82, 84, 100, fig. 88*) or Stradonice (*Rybová/Drda 1994, 122 with further literature; Venclová 1990, 132, tab. 18; 2011; 2016, fig. 88*). These collections, just as our assemblage of finds from České Lhotice, are mainly composed of small metallic, sapropelite and glass artefacts which are sometimes accompanied by small ceramic collections.

Their presence in the area of oppida can be explained in several ways. Isolated objects are usually regarded as curiosities, which occur in later settlement contexts as antiquities or objects with symbolic meaning (e.g. *Danielisová 2010, 106, 144; Meduna 1970a, 57; Venclová 2011, 671*). Alternatively, also the possibility of an isolated short-term human presence in the pre-oppidum period can be taken into consideration. The sparse collections of artefacts which immediately predate the emergence of fortification can be regarded as evidence of initial activities connected with founding of the oppidum. Another explanation might be the existence of a short-term pre-oppidum settlement horizon (e.g. *Drda/Rybová 1992, 340; Kysela 2013, 129; Venclová 2011, 668*).

The collection of the oldest artefacts from the oppidum České Lhotice also can be regarded in a similar way. From a chronological point of view we can divide the collection into two groups. Isolated artefacts dated generally to LT B1 were found in the area of so called acropolis or in its close neighbourhood (fig. 1: 1, 5). This area is constantly covered with grass and hence it cannot be currently explored in depth. This is probably also why the discussed artefacts are so few. Considering their small quantity, any discussion on a possible early settlement horizon seems premature. Both the artefacts were most probably brought to the site later, during LT C2 - D1 or in Early Middle Ages, as objects intended for recycling, antiquities or artefact of symbolic or magical meaning. The remaining artefacts are characteristic of stage LT C1, but their unstratified parallels also occur in settlement areas which continued their existence in LT C2. The presence of such artefacts inside the fortified area can therefore most probably indicate the survival of older fashion elements at the time of emergence of the oppidum.

### List of figures

Fig. 1. České Lhotice, Chrudim District. Spatial distribution of pre-oppidum finds in the oppidum area. For the description see Chapter *Popis nálezů*. Author: T. Mangel.

Fig. 2. České Lhotice, Chrudim District. Pre-oppidum finds from the oppidum area. For the description see Chapter *Popis nálezů*. 1 - after *Danielisová 2010, P4 tab. 17: 1; 2, 3, 5, 6* - drawings by M. Černý; 4 - T. Mangel, D. Vích.

*Translated by Jana Kličová*

Mgr. Tomáš Mangel, Ph.D.

Department of Archaeology, Philosophical Faculty, University Hradec Králové  
Rokitanského 62, 500 03 Hradec Králové 3, Česká republika  
tomas.mangel@uhk.cz

PhDr. David Vích

Regionální muzeum ve Vysokém Mýtě  
A. V. Šembery 125, 566 01 Vysoké Mýto, Česká republika  
vich@muzeum-myto.cz



