

kým baníctvom v okolí Nitrianskeho Pravna.¹ Vzhľadom na absenciu archívu pred rokom 1600 a len sporadické historické správy o skúmanom území bolo pre pochopenie kultúrno-historického vývoja tejto časti hornej Nitry nevyhnutné aplikovať multitemporálnu analýzu transektov kultúrno-krajinných vrstiev. Nitrianske Pravno ako menšie mestské centrum pre baníctvo v tejto časti *Hauerlandu*² zohrávalo dôležitú úlohu v stredovekej histórii Bojnického panstva. Za účelom získavania zlata z rozsypov a žíl bola v skúmanej lokalite v 14. – 16. storočí realizovaná kolonizácia na emfyteutickom práve, ktorej sa zúčastnilo prevažne nemecky hovoriace obyvateľstvo. Najväčšiu exploatáciu skúmaného územia zaznamenávame práve v tomto období, približne po roku 1600 baníctvo stagnuje a zaniká. Väčšina nemecky hovoriaceho obyvateľstva bola v období po 2. svetovej vojne deportovaná. Táto skutočnosť podnietila zánik kolektívnej pamäte vzťahujúcej sa na toto územie. Predmetná problematika bola minimálne pertraktovaná aj zo strany vedcov. Cieľom tohto príspevku je analyzovať, rekonštruovať a zhodnotiť premeny podôb intravilánu v Nitrianskom Pravne prostredníctvom 3D transektov kultúrnej krajiny. Snahou autora je poukázať na skutočnosť, že aj pri absencii väčšieho množstva historických správ je v niektorých prípadoch možné prostredníctvom výskumu historických krajinných prvkov a historickej krajinnej mozaiky³ dospieť k záverom, ktoré sú prínosom pre rekonštrukciu kultúrno-historického vývoja v skúmanej lokalite.

Predmetom výskumu je kultúrna krajina v intraviláne Nitrianskeho Pravna (obr. 1) s akcentom na tvorbu 3D transektov kultúrnej krajiny zobrazujúcich jej približný stav v rokoch 1340 (založenie mestečka, doplnkový transekt), 1550 (predpokladaný vrchol baníctva, doplnkový transekt) a 1784⁴ (obdobie po zániku baníctva, transekt). Výskum kultúrnej krajiny, ale aj stavebný a architektonický výskum nebol doposiaľ realizovaný, avšak dodnes sa v skúmanom území zachovalo množstvo slohovo výrazných a štýlovo čistých objektov,⁵ ktoré výrazne uľahčujú tvorbu jednotlivých transektov kultúrno-krajinných vrstiev.

Metodika výskumu

Vzhľadom na absenciu väčšieho množstva relevantných kulturologických, etnografických a historických podkladov z obdobia stredoveku je jednou z možností, ako rekonštruovať kultúrno-historický vývoj skúmaného územia, výskum his-

¹ Práca vznikla vďaka podpore grantovej schémy VEGA 1/0127/21 Etnokultúrne aspekty nemeckého minoritného spoločenstva s prihliadnutím na fenomén baníctva na hornej Nitre.

² *Hauerland* predstavuje lokálne označenie pre krajinu v okolí Nitrianskeho Pravna, môžeme ho preložiť ako „Krajina rúbanísk“. Jeho centrami boli Kremnica a Nitrianske Pravno, označuje sa aj ako Kremnicko-pravniansky jazykový ostrov. Z nemeckých krajín sem prichádzali prevažne banskí špecialisti, ktorí tu rozvinuli viaceré strediská podnikania; BOTÍK, Ján. Etnická história Slovenska. Bratislava, 2007, s. 85-87.

³ Historické krajinné prvky a historická krajinná mozaika sú súčasťou sekundárnej krajinnej štruktúry, pričom reprezentujú pozostatok historickej krajinnej štruktúry; HRNČIAROVÁ, Tatiana. Krajinné štruktúry a ich klasifikácia. In *Životné prostredie*, 2010, roč. 44, č. 4, s. 174-181.

⁴ Tvorba transektu kultúrnej krajiny v tomto období vychádzala z mapového podkladu 1. vojenského mapovania (1763 – 1785).

⁵ LENHART, Jozef. Z dreva, kameňa, hliny. In GREŠNER, Lukáš – GÉCZYOVÁ, Iveta. (eds.) Nitrianske Pravno – Miesto s pamäťou zlata. Martin, 2018, s. 221.

torickej krajinnej štruktúry (ďalej len HKŠ), konkrétne jej archetypov a mozaík, ktoré sú identifikovateľné v súčasnej krajinnej štruktúre. V tomto prípade bola využitá multitemporálna analýza transektov kultúrno-krajinných vrstiev.

Výskum kultúrnej krajiny pozostáva z viacerých nadväzujúcich krokov. Tento postup vychádza z predchádzajúcich analýz rôznych vedných disciplín, ako napríklad historická geografia,⁶ kultúrna geografia,⁷ krajinná archeológia⁸ a krajinná ekológia.⁹

Prvý krok predstavuje vymedzenie skúmaného územia. Zhromaždenie dostupných informačných zdrojov predstavuje druhú fázu výskumu. Štúdium dostupnej literatúry a iných prameňov sa zameriava na vybranú problematiku (geografia, kultúra, história). Súčasťou je aj archívny výskum, ktorý bol realizovaný v inštitúciách: Štátny archív v Trenčíne - pracovisko Archív Bojnice, Štátny archív v Banskej Bystrici - pracovisko Archív Kremnica, Magyar Nemzeti Levéltár Budapest (MNL - Národný archív Maďarska) a Obecný archív Nitrianske Pravno.¹⁰

Dôležitým podkladom je aj analýza historických a súčasných mapových podkladov. Ide prevažne o mapy z 1. vojenského (Jozefského) mapovania (1763 - 1785),¹¹ podklady z 2. vojenského (Františkovo) mapovania (1806 - 1869),¹² 3. vojenské mapovanie (1869 - 1887),¹³ mapy vypracované Vojenským topografickým ústavom¹⁴ a mapové diela zobrazené spoločnosťou Google.¹⁵ Dôležitým

⁶ SEMOTANOVÁ, EVA - CHROMÝ, Pavel. Development and current trends of the Czech historical geography. In *Historická geografie/Historical Geography*, 2012, roč. 38, č. 1, s. 9-34; CHRAS-TINA, Peter. Profily kultúrnokrajinných vrstiev - metóda výskumu (nielen) industriálnej krajiny (na príklade mesta Nováky). In *Historická geografie*, 2011, roč. 37, č.1, s. 167-183.

⁷ OŤAHEL, Ján - HRNČIAROVÁ, Tatiana - KOZOVÁ, Mária. Typológia krajiny Slovenska: regionalizácia jej prírodno-kultúrneho charakteru. In *Životné prostredie*, 2008, roč. 42, č. 2, s. 70-76; ŽIGRAL, Florin. Integrovaný prístup k výskumu kultúrnej krajiny (vybrané teoreticko-metodologické aspekty). In SUPUKA, Ján - JANČURA, Peter. (eds.) *Zborník referátov zo VI. celoslovenskej konferencie Krajina - človek - kultúra*. Banská Bystrica, 2001, s. 16-22.

⁸ KUNA, Martin a kol. *Nedestruktívni archeologie. Teorie, metody a cíle*. Praha, 2004, 556 s.

⁹ PETROVIČ, František. *Vývoj krajiny v oblasti štálového osídlenia Pohronskeho Inovca a Tribeča*. Bratislava, 2005, 209 s.

¹⁰ Archívny výskum nepriniesol výraznejší úspech s akcentom na riešenie predmetnej problematiky.

¹¹ Mapa z 1. vojenského mapovania. 1:28 800 [online]. Viedeň, 1763 - 1785. Dostupné na internete: <<https://maps.arcanum.com/en/map/europe-18century-firstsurvey/?layers=163%2C165&bbox=2072705.871823545%2C6252349.425058073%2C2076334.2420099569%2C6253632.133938984>>.

¹² Mapa z 2. vojenského mapovania. 1:28 800 [online]. Viedeň, 1806 - 1887. Dostupné na internete: <<https://maps.arcanum.com/en/map/europe-19century-secondsurvey/?layers=158%2C164&bbox=2071778.4132356928%2C6252004.435467603%2C2079035.1536085168%2C6254569.853229424>>.

¹³ Mapa z 3. vojenského mapovania. 1:25 000 [online]. Viedeň, 1869 - 1887. Dostupné na internete: <<https://maps.arcanum.com/en/map/europe-19century-thirdsurvey/?layers=160%2C166&bbox=2072557.5516828669%2C6252623.222837227%2C2076185.9218692787%2C6253905.931718138>>.

¹⁴ Napríklad: Nitrianske Pravno - topografická mapa. 1:25 000 [online]. 1955. Dostupné na internete: <<https://www.staremapy.sk/?zoom=15&lat=48.87387229482877&lng=18.634820829895865&map=SR1952>>.

¹⁵ GOOGLE MAPS [online]. 2019. Dostupné na internete: <<https://www.google.com/maps>>.

zdrojom informácií sú aj historické maľby a fotografie, na základe ktorých je možná priestorová identifikácia a lokalizácia niektorých archetypov a mozaík HKŠ. Súčasťou je aj implementácia metódy percepcie historickej krajiny, ktorá sa okrem iného zaoberá vnímaním krajiny zachytenej autormi v jednotlivých vedeckých, literárno-historických, výtvarných, fotografických a iných dielach.¹⁶ Táto metóda bola využitá pri tvorbe doplnkového 3D transektu zobrazujúceho stav kultúrnej krajiny v roku 1550 analýzou percepcie a následnou komparáciou grafických zobrazení Nitrianskeho Pravna v mapových dielach od Lazara¹⁷ a Zúndta.¹⁸

Dôležitou súčasťou je aj stať zaoberajúca sa históriou s akcentom na identifikovanie archetypov a mozaík HKŠ v súčasnej krajinnej štruktúre, ktoré sa definujú na základe komparácie historických faktov, toponým a terénneho výskumu. Problematika toponým je riešená na základe výskumu dostupných knižných zdrojov, rozhovorom s informátormi a analýzou mapových podkladov. Podstatné je aj overenie reálneho stavu v teréne.

Ďalšia časť predstavuje následnú syntézu údajov vyjadrenú v transektoch kultúrno-krajinných vrstiev a v ich multitemporálnej analýze. Podobnou problematikou sa zaoberajú okrem iných aj Oťaheľ a Feranec¹⁹ a Feranec.²⁰

Časovo-následná analýza transektov kultúrno-krajinných vrstiev predstavuje pomerne nový postup vo výskume kultúrnej krajiny, ktorý vznikol modifikáciou metódy profilov.²¹ Prvotná konštrukcia je vytvorená na základe mapových podkladov, ktoré sa vyznačujú najväčšou presnosťou a dobrou výpovednou funkciou. Následná multitemporálna analýza je podkladom na sledovanie vývoja jednotlivých prvkov chronologicky a v priestore. Výhodou tejto metódy je aj dynamické zobrazenie vývoja a väzieb človeka (spoločnosti) a krajiny. Transekt je doplnený o obrazové a symbolické mapové znaky. Možná je aj tvorba doplnkového transektu kultúrno-krajinnej vrstvy,²² ktorý nie je podložený mapovým podkladom. Jeho vypracovanie je možné na základe analýzy novších mapových podkladov, archeologickej dokumentácie, historických písomných prameňov, obrazových materiálov a terénneho výskumu. Pri jeho zostavovaní bol využitý metodický postup podľa Chrastinu.²³

Prostredníctvom terénneho výskumu sa zaznamenáva súčasný stav skúmaného územia. Tieto údaje slúžia pre ďalší výskum a porovnanie vývoja stavu

¹⁶ CHRASTINA, Peter. Výskum krajiny (z aspektu historickej geografie a krajinnej archeológie). In *Geografické štúdie*, 2010, roč. 14, č. 2, s. 26.

¹⁷ LAZARUS. *Tabula Hungariae*. 1:200 000 [online]. Ingolstadt: Petrus Apianus, 1528. Dostupné na internete: <<https://maps.hungaricana.hu/en/HTTterkeptar/345/view/?pg=0&bbox=-5635%2C-9896%2C12573%2C184>>.

¹⁸ ZÜNDT, Matthias. *Nova Totius Ungariae*. mier. nezn. [online]. Nuremberg, 1567. Dostupné na internete: <<https://www.wdl.org/en/item/6761/view/1/1/>>.

¹⁹ OŤAHEĽ, Ján - FERANEC, Ján. Výskum zmien krajinnej pokrývky pre poznanie vývoja krajiny. In *Geographia Slovaca*, 1995, roč. 10, s. 187-190.

²⁰ FERANEC, Ján. Prístupy k analýze viac-časových údajov diaľkového prieskumu Zeme. In *Geografický časopis*, 1996, roč. 48, č. 1, s. 3-10.

²¹ CHRASTINA, Profily, s. 168-172.

²² V tomto príspevku sú prezentované doplnkové transekty kultúrno-krajinných vrstiev zobrazujúce ich stav v rokoch 1340 a 1550.

²³ CHRASTINA, Profily, s. 168-172.

historickej a súčasnej krajinnej štruktúry. V teréne sa overujú už zistené archetypy a mozaiky HKŠ, prípadne sa skúmajú nové, ktoré sú podobne retrospektívne analyzované ako v prípade prvkov identifikovaných v predchádzajúcich fázach výskumu. Pri terénnom výskume sa primárne aplikujú archeologické ne-deštruktívne metódy – povrchový prieskum, ale aj deštruktívne metódy – odber vzoriek,²⁴ v súlade s platnou legislatívou. Zároveň sa zhotovuje aj fotografický materiál, ktorý dokumentuje súčasný stav kultúrnej krajiny.

Poslednou fázou je zhodnotenie kultúrno-historického vývoja krajiny, ktoré vychádza z myšlienky kultúrneho synkretizmu. Kultúra sa prejavuje v jednotlivých triedach kultúrnych javov. Ide o kultúrne artefakty – materiálne produkty ľudskej činnosti, sociokultúrne regulatívy a kultúrne vzorce ako zákony, tabu a pod. a idey, čiže symbolické a kognitívne systémy.²⁵

Súčasný stav riešenej problematiky

Kultúrno-historický vývoj Nitrianskeho Pravna a jeho okolia je spojený s fenoménom kolonizácie na emfýteutickom (zákupnom) práve, kedy do skúmaného územia prichádza v období stredoveku prevažne nemecky hovoriace obyvateľstvo. Osobitne Nemcom, ich materiálno-technologickej, sociálno-organizačnej a symbolickej kultúre, ako aj majoritno-minoritným vzťahom sa venujú najmä Horváthová,²⁶ Gabzdilová – Olejníková – Olejník²⁷ a Marek.²⁸ Problematikou osídlenia Slovenska v neskorom stredoveku sa zaoberá Žudel,²⁹ architektúrou a urbanizmom vidieckych sídel zasa Benža a kolektív.³⁰ Rôzne aspekty a oblasti fungovania stredovekých miest sú analyzované v publikácii od Štefánika.³¹ Kultúrno-historickým vývojom obcí na hornej Nitre sa zaoberá aj Letavajová.³²

K základným teoretickým dielam patrí aj publikácia od Hrončeka, Rybára a Weisa,³³ ktorí sa zaoberajú montánnymi antropogénnymi tvarmi reliéfu. Analyzovaný bol aj Atlas archetypov krajiny Slovenska od kolektívu autorov.³⁴

Nemecky hovoriaci kolonisti sa v skúmanom území zaoberali prevažne baničtvom. Tejto otázke sa v priestore hornej Nitry doposiaľ venovala len minimálna pozornosť zo strany bádateľov. Primárne sa touto témou zaoberali Böhmer

²⁴ CHRASTINA, Výskum, s. 28-29.

²⁵ SOUKUP, Václav. Dějiny antropologie. Praha, 2004, s. 286.

²⁶ HORVÁTHOVÁ, Margaréta. Nemci na Slovensku: etnokultúrne tradície z aspektu osídlenia, remesiel a odievania. Dunajská Streda, 2002, 123 s.

²⁷ GABZDILOVÁ-OLEJNÍKOVÁ, Soňa – OLEJNÍK, Milan. Karpatskí Nemci na Slovensku od druhej svetovej vojny do roku 1953. Bratislava, 2004, 175 s.

²⁸ MAREK, Miloš. Cudzie etniká na stredovekom Slovensku. Martin, 2006, s. 57.

²⁹ ŽUDEL, Juraj. Osídlenie Slovenska v neskorom stredoveku. Bratislava, 2010, 320 s.

³⁰ BENŽA, Mojmír a kol. Ľudová architektúra a urbanizmus vidieckych sídiel na Slovensku. Bratislava, 1998, 360 s.

³¹ ŠTEFÁNIK, Martin a kol. Stredoveké mesto a jeho obyvatelia. Bratislava, 2017, 352 s.

³² LETAVAJOVÁ, Silvia a kol. Kaniaňka: vlastivedná monografia obce. Kaniaňka, 2006, 222 s.; LETAVAJOVÁ, Silvia. Zmeny lokálnej identity v dôsledku násilnej geografickej relokácie. In Acta Universitatis Carolinae: philosophica et historica, 2005, roč. 59, č. 2, s. 47-57.

³³ HRONČEK, Pavel – RYBÁR, Pavol – WEIS, Karol. Kapitoly z antropogénnej geomorfologie. Košice, 2010, 96 s.

³⁴ HREŠKO, Juraj – PETLUŠ, Peter a kol. Atlas archetypov krajiny Slovenska. Nitra, 2015, 136 s.

a Hvožd'ara z pohľadu šlichového (výplavového) výskumu z východnej časti Malej Magury.³⁵ Hodnotná je aj analýza a mapovanie, ktoré uskutočnil Geologický ústav Dionýza Štúra v okolí Nitrianskeho Pravna, zamerané na lokalizáciu niektorých starých banských diel.³⁶ Správu o literárno-historickom výskume rudného baníctva na hornom Ponitří spracoval Holec (1968) pre účely hornonitrianskych baní v Prievidzi.³⁷ Problematikou kultúrno-historického vývoja baníctva v Nitrianskom Pravne a okolí sa od roku 2018 zaoberá aj Žabenský.³⁸

Časť informácií o histórii a tradičnej kultúre sa podarilo zachytiť v monografii, ktorú vytvorili pôvodní obyvatelia skúmaného územia, deportovaní v období po 2. svetovej vojne do nemecky hovoriacich krajín, s názvom: *Deutsch Proben – wie es daheim war*.³⁹ Výskumom histórie Nitrianskeho Pravna a okolitých obcí sa zaoberal Zemene, ktorý svoj príspevok publikoval vo Vlastivednom zborníku Horná Nitra⁴⁰ a v monografii Nitrianske Pravno.⁴¹ Problematike dejín Nitrianskeho Pravna sa venovala aj Remiášová.⁴² Relevantné údaje k téme nájdeme aj v monografii o obci Nitrianske Pravno.⁴³

Analyzované boli aj niektoré historické dokumenty, respektíve zmienky vzťahujúce sa na skúmané územie publikované v 19. storočí v kódexe *Diplomaticvs Hungariae*.⁴⁴

Potenciál pre výskum predstavujú i staré mapové diela obsahujúce toponymá, ktoré reflektujú pôsobenie nemeckej kultúry v krajine a boli spomenuté v kapitole zameranej na metodiku výskumu.

V súčasnosti sa viacero autorov venuje problematike kultúrno-historického vývoja baníctva na Slovensku alebo vo vybraných lokalitách ako Banská Štiavnica, Kremnica a pod. V mnohých vedeckých a odborných prácach z tohto prostredia je možné identifikovať informácie viažuce sa na skúmané územie. Počiatkami baníctva na Slovensku sa zaoberá Labuda.⁴⁵ Historický, resp. prehistorický

³⁵ BŮHMER, Milan – HVOŽD'ARA, Pavel. Výsledky šlichového výskumu z východnej časti Malej Magury (Horná Nitra). Bratislava, 1969, 41 s.

³⁶ KÁČER, Štefan a kol. Geologická mapa Slovenska. 1:50 000. [online]. Bratislava: Štátny geologický ústav Dionýza Štúra, 2013. Dostupné na internete: <<http://apl.geology.sk/gm50js>>.

³⁷ HOLEC, Gustáv. Správa o literárno-historickom výskume rudného baníctva na Hornom Ponitří. Prievidza, 1968, s. nezn., (zachoval sa len odpis).

³⁸ ŽABENSKÝ, Marián. Výskum baníctva v okolí Nitrianskeho Pravna. Nitra, 2021, 117 s.

³⁹ RICHTER, Stephan Matias – SCHWERTSIK, Silvester. *Deutsch Proben – wie es daheim war*. Stuttgart, 1979, 303 s.

⁴⁰ ZEMENE, Marián Róbert. Z dejín Nitrianskeho Pravna a okolia. In KOSTICKÝ, Bohuš. (ed.) Horná Nitra – Vlastivedný zborník II. Banská Bystrica, 1964, s. 77-169.

⁴¹ ZEMENE, Marián Róbert. Dejiny Nitrianskeho Pravna do roku 1948. In BURAN, Štefan. (ed.) Nitrianske Pravno 1335 – 1985. Nitrianske Pravno, 1985, s. 17-81.

⁴² REMIÁŠOVÁ, Marta. Z dejín Nitrianskeho Pravna a okolia – Najstaršie osídlenie. In BURAN, Štefan. (ed.) Nitrianske Pravno 1335 – 1985. Nitrianske Pravno, 1985, s. 7-16.

⁴³ GREŠNER, Lukáš – GÉCZYOVÁ, Iveta. (eds.) Nitrianske Pravno – miesto s pamäťou zlata. Martin, 2018, 380 s.

⁴⁴ Napríklad: FEJÉR, Georgius. *Codex Diplomaticvs Hungariae Ecclesiasticvs ac Civilis (1392-1400)* [Online]. Tom X, vol. 2, Buda, 1834. Dostupné na internete: <https://library.hungaricana.hu/hu/view/KozMagyOkmanyarak_Codex_Diplomaticus_Tom_10_vol_2/?pg=0&layout=s>.

⁴⁵ LABUDA, Jozef. Ryžovanie zlata a začiatky osídlenia banskoštiavnického regiónu. In *Mineralia Slovaca*, 1999, roč. 31, č. 3-4, s. 393-396.; LABUDA, Jozef. Banícke náradie z Vyšného Medzeva

aspekt ťažby zlata na Slovensku skúma Sombathy.⁴⁶ Hodnotný je aj príspevok Hvožd'aru, ktorý rieši problematiku ryžovísk zlata v Západných Karpatoch.⁴⁷ História baníctva na Slovensku z geologického uhla pohľadu analyzuje Kušík,⁴⁸ prípadne Knésl a Knéslová.⁴⁹ Za prínosnú je možné považovať aj publikáciu Dejiny baníctva.⁵⁰ Výskumom histórie baníctva na Ponitří sa zaoberajú Chrastina, Rácová a Šimůnek.⁵¹ V pohorí Nízke Tatry je to zasa Hronček.⁵²

Rámcová analýza zahraničnej literatúry bola orientovaná na nemecky hovoriace krajiny vzhľadom na skutočnosť, že z predmetných území prichádzali v 14. storočí do okolia Nitrianskeho Pravna kolonisti. Tí so sebou prinášali kultúrne inovácie. Za prínosné môžeme považovať príspevky v zborníku *Bergwerk Schneeberg 1* od autorov Reiner, Torggler a Holdermann.⁵³ Rudným baníctvom v pohorí Harz sa zaoberal Christoph.⁵⁴ Vývoj banského práva v 12. až 14. storočí⁵⁵ analyzovala pracovníčka Nemeckého banského múzea v Bochume Lena Asrih.⁵⁶

Nitrianske Pravno bolo založené a budované v štýle *Waldhufendorf*. Z tohto dôvodu bola pri koncipovaní architektonického vývoja prínosná štúdia od Horáka a Klíra⁵⁷ a príspevok od Kreisela.⁵⁸

V minulosti sa otázkou baníctva v stredoeurópskom priestore zaoberal aj Agricola (1556). Prepis jeho diela sa nachádza v Banskom múzeu v Banskej Štiavnici.⁵⁹

v 16. storočí. In LABUDA, Jozef. – MATEJKOVÁ, Adriana. (eds.) Zborník Slovenského banského múzea XXIII. Banská Štiavnica, 2012, roč. 23, s. 9-22.

⁴⁶ SOMBATHY, Ladislav. K histórii dobývania zlata na Slovensku. In *Mineralia Slovaca*, 1999, roč. 31, č. 3-4, s. 401-404.

⁴⁷ HVOŽD'ARA, Pavel. Ryžovíská zlata v Západných Karpatoch. In *Mineralia Slovaca*, 1999, roč. 31, č. 3-4, s. 241-248.

⁴⁸ KÚŠIK, Dušan. History of Mining at the Territory of Slovakia. In *Slovak Geological Magazine*, 1999, vol. 15, no. 2, pp. 5-20.

⁴⁹ KNÉSL, Juraj – KNÉSLOVÁ, Alžbeta. Perspektívy typov Au mineralizácie na Slovensku. In *Mineralia Slovaca*, 2006, roč. 38, č. 1, s. 187-192.

⁵⁰ ZÁMORA, Peter. Dejiny baníctva na Slovensku – 1. diel. Košice, 2003, 328 s.

⁵¹ CHRASTINA, Peter – RÁCOVÁ, Katarína – ŠIMŮNEK, Robert. Ore minerals of the Nitra County according to Notitia Hungariae historico-geographica by Matthias Bel. In *Revista Transilvania*, 2017, vol. 11, no. 4-5, pp. 118-126.

⁵² HRONČEK, Pavel. Montánne podzemie južných svahov Ďumbierskych Tatier do konca 18. storočia. In *Studia Historica Nitriensia*, 2019, roč. 23, č. 1, s. 43-66.

⁵³ TERZER, Christian – TORGGLER, Armin. *Berkwerk Schneeberg 1: Archäologie, Geschichte, Technik bis 1870*. Brixen/Bressanone, 2019, 187 s.

⁵⁴ CHRISTOPH, Bartels. *Bergau und Münzstätten im Harz*. In *Abhandlungen der Braunschweigischen Wissenschaftlichen Gesellschaft*. Braunschweig: Braunschweigischen Wissenschaftlichen Gesellschaft, 2008, vol. 60, pp. 23-50.

⁵⁵ Hlavne v 14. storočí sa nemecké banské právo implementuje aj v skúmanom území.

⁵⁶ ASRIH, Lena. Aktualität und Praktikabilität des Freiburger Bergrechts vom 12. bis ins 14. Jahrhundert. In *Der Anschnitt*, 2017, vol. 69, no. 3-4, pp. 166-180.

⁵⁷ HORÁK, Jan – KLÍR, Tomáš. Pedogenesis, pedochemistry and the Functional Structure of the Waldhufendorf Field System of the Deserted Medieval Village Spindelbach, the Czech Republic. In *Interdisciplinaria Archeologica*, 2017, vol. 8, no. 1, pp. 43-57.

⁵⁸ KREISEL, Werner. Zum Problem des Waldhufen-Siedlungen am Beispiel des Schweizer Juras. In *Geographica Helvetica*, 1974, vol. 39, no. 2-3, pp. 97-108.

⁵⁹ AGRICOLA, Jiří. *De re metallica libri XII*. Basileae. 1556, preklad: JEŽEK, Bohuslav – HUMMEL, Josef. Jiřího Agricoly dvanáct knih o hornictví a hutnictví. Praha, 1933, 504 s.

Z analýzy súčasného stavu danej problematiky je zjavné, že v skúmaných lokalitách abscentuje syntetický kultúrno-historický výskum. Vzhľadom na skutočnosť, že archívne dokumenty sa pre Nitrianske Pravno a okolie zachovali prevažne z obdobia približne po roku 1600, je pre pochopenie kontextov histórie a kultúry nevyhnutné štúdium kultúrnej krajiny, hlavne archetypov a mozaík HKŠ.

Vymedzenie skúmaného územia

Obec Nitrianske Pravno sa nachádza v Trenčianskom samosprávnom kraji, severne od okresného mesta Prievidza. V rámci geomorfologického celku Hornonitrianska kotlina sem zasahuje podcelok Prievidzská kotlina a v rámci celku Strážovské vrchy podcelok Malá Magura s najvyšším vrchom Malá Magura (1141 m n. m.).

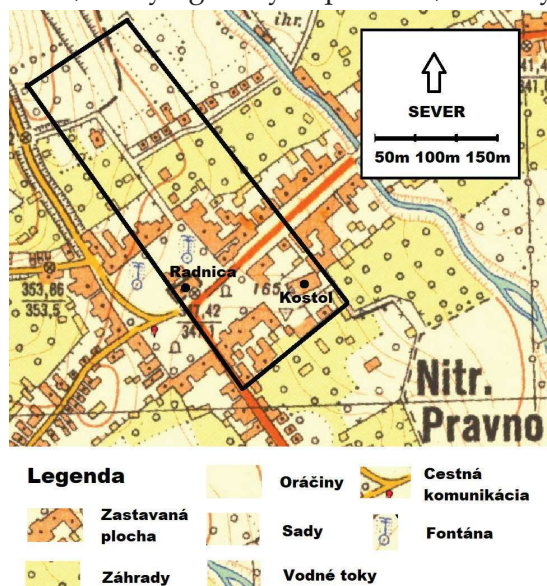
Pre potreby zostavenia transektu kultúrnej krajiny, za účelom rekonštrukcie kultúrnohistorického vývoja prevažne intravilánu, bolo skúmané územie vymedzené s akcentom na možnú identifikáciu najvýznamnejších krajinných prvkov v obci. Patrí sem kostol, námestie s radnicou, domy s gotickými prvkami, záhrady a malá časť extravilánu, ktorá bude slúžiť na komparáciu vývoja krajiny (obr. 1). Výrez krajiny je v príspevku pootočený približne o 50 stupňov a zjednodušený z dôvodu lepšej výpovednej funkcie.

Výsledky

Kolonizácia na emfyteutickom práve a vznik mestečka Prona Theotonicali (približne 1337)

Dosídlenie⁶¹ lokality Pravna nemeckými kolonistami bolo realizované v 30. rokoch 14. storočia, s najväčšou pravdepodobnosťou v roku 1337.⁶² Presný rok založenia nepoznáme.

Bojnický zemepán povolal skúsených baníkov zo susedných baníckych miest – zo Spiša, Zvolenskej a Tekovskej župy.⁶³ Nemeckí



Obr. 1. Vymedzenie skúmaného územia na mapovom podklade z roku 1964.

Zdroj: vlastné spracovanie podľa mapového diela.⁶⁰

⁶⁰ Nitrianske Pravno - topografická mapa. 1:10 000 [online]. 1964. Dostupné na internete: <<https://www.staremapy.sk/?zoom=14&lat=48.87725517788137&lng=18.58242022199783&map=SRTM10>>.

⁶¹ Otázkou osídlenia skúmaného územia pred príchodom nemeckých kolonistov sa zaoberá: LUKÁČKA, Ján. Stredoveké osídlenie diviackovskej domény Vyšehradu. In REMIÁŠOVÁ, Marta. (ed.) Vlastivedný zborník horná Nitra 15. Prievidza, 1992, s. 43-52.

⁶² RICHTER – SCHWERTSIK, Deutsch, s. 17-18; RICHTER, Mathias Stephan. Zur ältesten Geschichte Deutschprobens. In Karpathenland, 1937, vol. 10, no. nezn., pp. 81.

⁶³ ANDREÁNSKA, Dominika. Doposiaľ nepoznaná minulosť. In GREŠNER, Lukáš – GÉCZYOVÁ, Iveta. (eds.) Nitrianske Pravno – Miesto s pamäťou zlata. Martin, 2018, s. 106.

Pravňanci boli krátko po osídlení, v protiklade so susedným obyvateľstvom, označovaní ako mešťania. Túto skutočnosť dokazuje zakladacia listina *Heckelshau* (obec, ktorá sa zlúčila s neďalekou Tužinou) z roku 1393, v ktorej sa zmieňujú Pravňanci ako mešťania („*conciuis in Prona*“).⁶⁴ Ako mesto/mestečko sa Pravno spomína v roku 1430 v listine, v ktorej Noffryovci získali Bojnické panstvo spolu s Prievidzou a Nemeckým Pravnom („*civitates seu opida Prona et Prewqjye*“).⁶⁵ V neskorších obdobiach, napr. v 17. storočí, sa spomína už iba ako mestečko („*Oppidu Prona*“).⁶⁶

Noví kolonisti priniesli vlastné vyspelejšie právne zvyklosti a technologické postupy. V prípade baníctva bolo dôležité, že prisťahovalci vedeli efektívnejšie zorganizovať ťažbu a obchod s drahými kovmi. Ťažba bola vedená do väčších hĺbok, a to aj vďaka odvodňovaniu banských diel, prepracovanej organizácii práce a hutníckemu spracovaniu rudy. Tieto aktivity prinášali väčší zisk a tým pádom bolo možné platiť vyššiu daň, čiže mať väčšie výsady a slobody. Z baníkov a ťažiarov sa stávali mešťania. Vo všeobecnosti si kolonisti mohli voľiť vlastnú samosprávu, vlastný súd, mali vlastné mestské územie a mohli si voľiť farára.⁶⁷

Kolonisti mali práva, ktorými sa odlišovali od pôvodného obyvateľstva a vďaka ktorým sa postupne stali majetnejšou vrstvou. Zákupné právo⁶⁸ reprezentovala možnosť kolonistov odkúpiť pôdu.⁶⁹ Za túto pôdu osadníci zložili zemeopánovi peniaze ešte pred založením osady.⁷⁰ Vytvorenie lokálnej hospodárskej bázy pre každého kolonistu sa robilo z dôvodu, aby obyvateľstvo mohlo získať prístup k obžive (poľnohospodárstvu) v prípade, že kutacie a ťažobné práce neboli úspešné.⁷¹

Medzi ďalšie práva patrilo voľné sťahovanie, oslobodenie od poddanských dávok (väčšinou 5 až 17 rokov), držba lesa, dedičné richtárstvo a špeciálne výsady pre šoltýsa/zakladateľa (súdna moc, právo na mlyn, dávky z každého šiesteho až siedmeho domu) a pod.⁷² Neskôr, pravdepodobne pred rokom 1464, boli tieto práva prevedené na meštianske spoločenstvo – obec. Takto sa richtársky úrad stal voleným mešťanmi.⁷³

Intravilán v roku 1340

Presný vzhľad skúmaného územia v období pred príchodom nemecky hovoriacich kolonistov nie je možné rekonštruovať vzhľadom na skutočnosť, že inten-

⁶⁴ FEJÉR, Codex (1392-1400), s. 166.

⁶⁵ PŮČIK, Miloslav. Dejiny písané zlatom. In GREŠNER, Lukáš – GÉCZYOVÁ, Iveta. (eds.) Nitrianske Pravno – Miesto s pamäťou zlata. Martin, 2018, s. 85.

⁶⁶ Magyar Nemzeti Levéltár (ďalej MNL), fond (ďalej f.) Urbaria et conscriptiones E 156, Fasc. 091, No. 057. Summarius Extractus Urbariu Arcis Baymocs (!).

⁶⁷ ŠTEFÁNIK, Martin. „Strieborné“ 13. storočie. In Historická revue, 2019, roč. 30, č. 9, s. 17.

⁶⁸ Aj nemecké, prípadne emfyteutické právo.

⁶⁹ Viac k problematike nákupného práva: SOKOLOVSKÝ, Leon. Správa stredovekej dediny na Slovensku. Bratislava, 2002, 310 s.

⁷⁰ PŮČIK, Dejiny, s. 60.

⁷¹ Obecny archív Nitrianske Pravno (ďalej OANP), fond história (ďalej f.), šk. neč., LOBOTKA, Ako sa ryžovalo zlato na Chvojnici, s. 278.

⁷² PŮČIK, Dejiny, s. 61.

⁷³ PŮČIK, Dejiny, s. 64.

zívna exploatacia územia za účelom získavania zlata z rozsypov a urbanistický rozvoj stredovekého mestečka deštruovali staršie kultúrno-krajinné vrstvy.

Na základe analýz historických podkladov je možné predpokladať, že sa juhozápadne od dnešného námestia nachádzal lesný porast. Hovorí o tom zakladacia listina obce Malinová z roku 1339.⁷⁴ Zemene predpokladá, že približne začiatkom 30. rokov 14. storočia (pravdepodobne aj skôr) sa zlato ťažilo aj na kráľovskej pôde bojnického domínia – severozápadne od Pravenca,⁷⁵ čiže juhozápadne od dnešného námestia. Môžeme predpokladať, že mestečko sa zakladalo na mieste, kde sa končila povrchová dobývka na zlato a začínal rozsiahlejší lesný porast.

V období zakladania obce (14. storočie) tvorilo námestie veľké stavenisko, budovali sa príbytky, hospodárske budovy, kostol a radnica.

Osadníci založili kolóniu podľa nemeckého štýlu a rozloženia.⁷⁶ Najskôr sa vyčlenila veľká štvorcová plocha o rozlohe nad 3 hektáre, ktorá vytvorila námestie – *Ring*. Z tejto plochy boli vymedzené ulice. Domy sa stavali okolo dnešného námestia, pričom rozmer parciel bol rovnaký, mal šírku 8 – 10 metrov. Ich násobok sa stal záväzným rozmerom pre jednu stranu, ktorá sa v štvorcovom pôdoryse zopakovala, čo viedlo k unifikovaniu urbanizmu kolonizačných miest.⁷⁷

O tom, aké domy sa v 14. a 15. storočí stavali, nie sú k dispozícii žiadne informácie. Je však veľmi pravdepodobné, že kolonisti si najskôr postavili provízorne prístrešky a neskôr sa venovali stavbe domu a hospodárskych budov. S najväčšou pravdepodobnosťou sa budovali obydlia typu *Waldhufendörf* (slov. lesná lánová dedina), ktoré predstavujú sídelnú formu pravidelnej radovej zástavby, ktorá sa v Nemecku vyskytovala v 11. a 12. storočí v severnej časti Čierneho lesa. V 12. a 13. storočí sa nachádzala aj v Sasku, Thuringene a Sliezsku.⁷⁸ Pozostávali z obytnej miestnosti s otvoreným ohniskom *Rauchstube* (slov. čierna izba) a zo stajne.⁷⁹

Vo východnej časti námestia bola vymedzená parcela pre stavbu kostola s farou, čo bola jedna z výsad nemeckých kolonistov. Snaha o osamostatnenie farnosti vyvrcholila až v roku 1401, kedy sa vyhrotil spor medzi bojnickým farárom Petrom, ktorý podával sťažnosť na právnianskeho kňaza Andreja Renisza, že osamostatnením ukracuje dôchodky bojnickej fary. Spor bol rozsúdený schválením samostatnosti právnianskej farnosti s podmienkou, že bude platiť bojnickému farárovi ročné odškodné.⁸⁰ Na základe týchto skutočností môžeme predpokladať, že bol kostol budovaný niekedy medzi rokmi 1337 a 1401.

⁷⁴ „*Synovia Grófa Giletha, Nicolaus a Johannes udeľujú ich advokátovi Henricusovi a jeho dedičom neobývaný les, ktorý patrí k hradu Weinitz (Bojnica) a ktorý sa nachádza po oboch stranách potoka Chvojnitz (Chvojnica) k osídleniu*“; RICHTER, Richard. a kol. *Unsere Heimat: Beneschau, Bettelsdorf, Fundstollen, Zeche*. Stuttgart, 1986, s. 30.

⁷⁵ ZEMENE, Dejiny, s. 20-21.

⁷⁶ Nitrianske Pravno bolo vybudované na riečnej terase, ktorá ho chránila pred záplavami.

⁷⁷ LENHART, Z dreva, s. 221-222.

⁷⁸ RICHTER a kol., *Unsere*, s. 12.

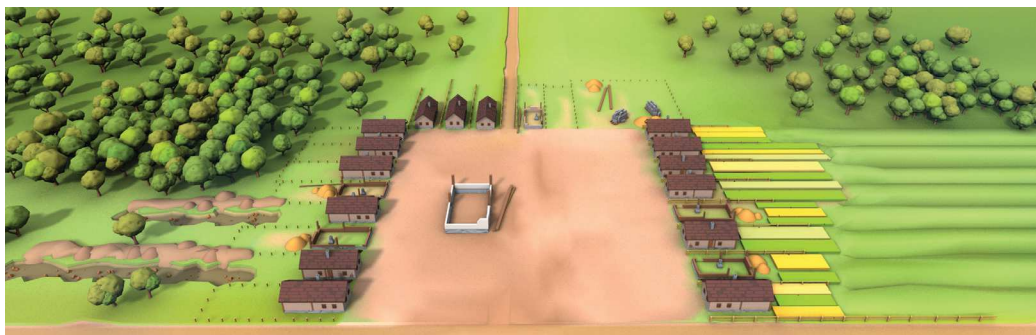
⁷⁹ RICHTER a kol., *Unsere*, s. 60.

⁸⁰ FEJÉR, Georgius. *Codex Diplomaticus Hungariae Ecclesiasticus ac Civilis (1401-1409)* [Online]. Tom X, vol. 4, Budae: Typis Typogr. Regiae Vniversitatis Vungaricae, 1841, s. 81. Dostupné na internete: <https://library.hungaricana.hu/hu/view/KozMagyOkmanytarak_Codex_Diplomaticus_Tom_10_vol_4/?pg=0&layout=s>; ZEMENE, Z dejín, s. 87; PÚČIK, Dejiny, s. 66-67.

Uprostred *Ringu* sa postupne budoval dom dedičného richtára, ktorý v neskoršom období slúžil ako radnica dvanásťčlennej mestskej rady, ktorej richtár predsedal.⁸¹ Tento dom mohol byť postavený z kameňa, pretože vo všeobecnosti sa v takýchto stavbách uchovávali dôležité dokumenty. Kamenná stavba ľahšie odolávala požiarom a tým chránila cenné písomnosti.

Námestie v skúmanom území, podobne ako ostatné stredoveké námestia, nebolo pôvodne dláždené. Zlú kvalitu povrchu umocňovali dobytok, kone a vozy,⁸² respektíve nepriazeň počasia.

Priestor za obytnými budovami, v smere od centra bol využívaný rôznymi spôsobmi. Je možné predpokladať, že juhozápadná časť námestia (pravý okraj transektu, obr. 2) sa v menšej miere využívala na ryžovanie.⁸³ Staré pôvodné ryžoviská sa postupne kultivovali na záhrady, sady a poľnohospodársku pôdu. Iná situácia bola v severovýchodnej časti námestia (ľavý okraj transektu, obr. 2), kde predpokladáme existenciu lesného porastu. Kolonisti ho museli vyrúbať, vyryžovať zlatonosné sedimenty a následne skultivovať pôdu na záhrady, sady, polia a trvalé trávne porasty.



Obr. 2. Doplnkový transekt kultúrnej krajiny zobrazujúci jej približný stav v roku 1340 (3D).
Zdroj: vlastné spracovanie: výskum: M. Žabenský, grafická úprava: L. Žabenský (2021).

Zlatý vek baníctva (1550)

Výnosy z ťažby zlata museli mať v 15. storočí stúpajúcu tendenciu. Nasvedčuje tomu aj pomenovanie *Arany Prowna* (slov. Zlaté Pravno), ktoré sa zachovalo z rokov 1413, 1452 a 1497.⁸⁴

Celé okolie Nitrianskeho Pravna bolo ovplyvnené intenzívnou exploataciou extravilánu s akcentom na banskú činnosť. V skoršom období vznikali ryžoviská, neskôr povrchové dobývky v ílovito-hlinitom podklade, ryžovacie jarky v kamenistom podklade a ako posledné sa razili štólne. Ťažila sa hlavne ílovitá vrstva, na ktorej sedimentovali zlaté šupinky. Mešťania mali k dispozícii vlastné pozemky – banské polia, na ktorých uskutočňovali ťažobné a ryžovacie práce.

⁸¹ PÚČIK, Dejiny, s. 59.

⁸² LENHART, Z dreva, s. 222.

⁸³ Rastislav Pravda (1986) kopal v tejto časti studňu. V hĺbke pod 10 metrov narazil na starý jarok vykladaný kameňom a v ňom navozený starý odpad. Tento jarok môže predstavovať starý ryžovací jarok, ktorý sa nachádzal na Prievidzskej ulici a bol neskôr využívaný ako cesta/skládka odpadu.

⁸⁴ PÚČIK, Dejiny, s. 80.

Výskumom boli doložené ryžoviská *Proner Fichten* (slov. Pravňanské smrečiny); *Longe Grōm* (nem. *Langer Graben*, slov. Dlhý jarok); Údolie potoka Kravská (nem. *Fenstergründe*, slov. Obločný pozemok, aj *Kühgrund*, slov. Kravský pozemok); *Teichen* (slov. Tajchy); *Tongrōm* (nem. *Tannengraben*, slov. Jedľové jarky); *Seifen Tal* (slov. Ryžovacie údolie) aj *Seifen Bach* (slov. Ryžovací potok); *Betlerseifen* (slov. Žobrácke ryžovačky) a *Plohébe* (nem. *Blauhübel*, slov. Modrý kopec).

Intravilán v roku 1550. Baníctvo malo výrazný vplyv na rozvoj mestečka z dôvodu, že v 14. a 15. storočí bolo hlavným prostriedkom na uspokojovanie potrieb miestneho obyvateľstva. V tomto období dochádza k výraznejšej stavebnej aktivite a k formovaniu intravilánu mestečka (obr. 3).



Obr. 3. Doplnkový transekt kultúrnej krajiny zobrazujúci jej približný stav v roku 1550 (3D).
Zdroj: vlastné spracovanie; výskum: M. Žabenský, grafická úprava: L. Žabenský (2021).

Väčšina obydlí bola vybudovaná z dreva, predpokladáme, že v štýle *Waldhufendörf*. Nešlo však o klasickú potočnú radovú zástavbu ako v okolitých dedinách.⁸⁵ Domy bohatších mešťanov boli v niektorých prípadoch murované do výšky prízemia, pričom horné poschodie bolo často drevené.⁸⁶ Príkladom je gotický dom, tzv. Luprichov dom, ktorý stojí v severozápadnom rohu námestia. Na prízemí sa zachovali miestnosti s krížovou a valenou klenbou. Dom bol postavený niekedy medzi rokmi 1450-1500. Klenba je totožná s tou, ktorá sa nachádza v kaplnke sv. Michala vo farskom kostole. Je možné predpokladať, že ich postavil ten istý majster.⁸⁷ Doterajší výskum dokázal, že sa v Nitrianskom Pravne zachovalo približne 15 domov so stredovekým jadrom.⁸⁸ Ide o neskorostredoveké stavby.⁸⁹ V roku 1532 stála na námestí aj Brieštenského kúria. Z tohto obdobia sa dodnes zachovala južná časť tohto domu. Taktiež išlo o pôvodne gotický dom.⁹⁰ Túto budovu dnes využíva SNM – Múzeum kultúry karpatských Nemcov na múzejnícke účely.

Na námestí bol postavený gotický kostol, ktorý bol obohnaný fortifikačným systémom.⁹¹ S námestím bol spojený oblúkovitou bránou, ktorá sa dala v prípade

⁸⁵ RICHTER – SCHWERTSIK, Deutsch, s. 76.

⁸⁶ LENHART, Z dreva, s. 222.

⁸⁷ LENHART, Z dreva, s. 224.

⁸⁸ Dispozične rovnaké gotické domy s krížovou klenbou sa nachádzajú aj v Kremnici.

⁸⁹ LENHART, Z dreva, s. 223.

⁹⁰ LENHART, Z dreva, s. 233.

⁹¹ Múr slúžil aj na oddelenie cintorína od zastavaných častí mestečka.

potreby obrany zatvoríť. Richter a Schwertsik⁹² predpokladajú, že pôvodná kaplnka sv. Michala (obr. 4) je pozostatkom kostnice starého gotického kostola. Ide o jednu z najstarších stavebných pamiatok v skúmanej lokalite.



Obr. 4. Kaplnka sv. Michala s krížovou klenbou vybudovaná v gotickom architektonickom štýle. Zdroj: fotoarchív autora (2019).

Rozvoj baníctva a vznik fary v 15. storočí podnietili aj zriadenie školy. Jej absolventi študovali napr. v Krakove (1444, *Mathias de Prompna*) a Viedni (1476, *Emericus Stephani de Prona Theutonicali*; 1484, *Bernhardus a Gaspar Petri de Prona Theutonicali*⁹³ a *Nikolaus*⁹⁴).

Uprostred námestia stál dom richtára. Kamennou stavbou mohol byť aj banský dom, kde sídlil skúšač rúd *Prober* a kde sa uskladňovalo vyťažené zlato. Podľa *Wesserleho*⁹⁵ boli v centre dve úradné budovy, ktoré spravovali banské záležitosti v *Hauer*. Jedna sídlila v dome rodiny *Steinhübel* na južnej strane námestia a potom to bola *Brestenského kúria* na západnej strane. Podľa záznamov v kremnickom archíve sa tu v roku 1582 vykonávala funkcia výbercu urbury, ktorý sa nazýval *Aurilotores*, resp. *Auritotores*, („*Urburarii Teuto Pronenses seu Aurilotores*“).⁹⁶

⁹² RICHTER – SCHWERTSIK, *Deutsch*, s. 115.

⁹³ ZEMENE, *Z dejín*, s. 88-89.

⁹⁴ DIERA, *Alojz. Geschichtliches von Deutsch Proben und seinem Umgebung. Nitrianske Pravno*, s. 33.

⁹⁵ DIERA, *Geschichtliches*, s. 25.

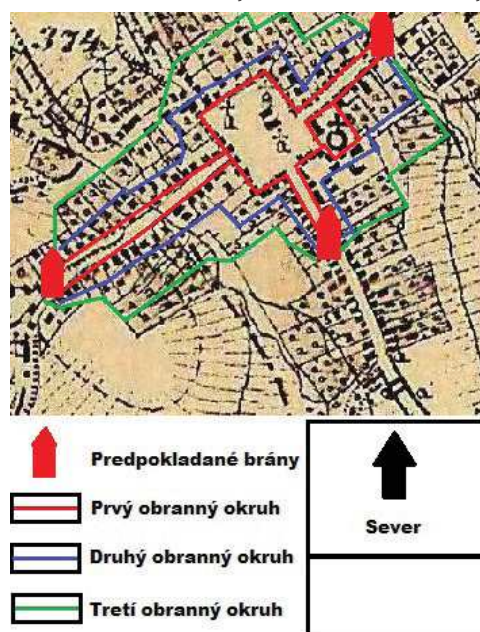
⁹⁶ Ministerstvo vnútra SR (ďalej MV SR), Štátny archív v Banskej Bystrici – pracovisko Archív Kremnica (ďalej ŠA BB – p. AK), fond (ďalej f.) Magistrát mesta Kremnica Repertoárum 1 (ďalej MMKr 1), BLÁSÝ, D?. *Generale Repertorium - Tomus 1 (1254 – 1599)*, Kremnica, 1794, s. 1241.

Otázka opevnenia mestečka - „tri ringy“. O fortifikačnom systéme mestečka v stredoveku sa nám nezachovali konkrétne informácie. Spomínajú sa však vstupné veže. Jedna sa s určitosťou nachádzala na Malinovskej ulici a druhá na Dlhej ulici. Zmienky sú zo 17. storočia,⁹⁷ pričom sa spomína, že chránili vstupy do Nemeckého Pravna.⁹⁸ Veže a ich rozmiestnenie poukazujú na skutočnosť, že slúžili buď na obranu, alebo vyberanie mýta. Tieto veže takmer s určitosťou neboli spojené kamennou, respektíve drevenou fortifikáciou. Najpravdepodobnejšia je hypotéza, že Nemecké Pravno bolo opevnené vstupnými vežami na výpadových uliciach a systémom múrov, pájt a domov, ktoré boli stavané jedna vedľa druhej.

Otázka hradieb bola pre obyvateľov Nemeckého Pravna otázkou cti. Je to z dôvodu, že mešťania a ťažiarci stredovekých banských miest (napr. Kremnica, Banská Štiavnica) sa nazývali *Ringbürgeri* a *Waldbürgeri*.⁹⁹ *Ringbürgeri* boli mešťania obývajúci mesto v hradbách („*civitas*“), sídliači na hlavnom námestí. *Waldbürgeri* - (slov. lesní mešťania) je zas špecifické pomenovanie hlavne pre Kremnicu, Banskú Štiavnicu a Banskú Bystricu, keďže v okolí sa pri zakladaní baní nachádzalo veľké množstvo lesných porastov,¹⁰⁰ ku ktorým mali mešťania slobodný prístup. Keďže skúmané územie malo veľmi úzke styky s Kremnicou, je viac ako pravdepodobné, že sa miestni mešťania chceli takto „titulovať“. Napríklad centrum v Nemeckom Pravne sa nazývalo *Ring* a obyvatelia vlastnili množstvo lesov vo Chvojnici, prípadne v Tužine. *Ring* - (slov. aj kruh) v skúmanom území predstavoval systém múrov a pájt umiestnených smerom von z námestia (obr. 5).

Prvú obrannú líniu tvorili domy s bránami, ktoré sa nachádzali okolo celého námestia, samostatné opevnenie mal kostol. V strede sa nachádzala radnica, kde sa uschovávali najcennejšie dokumenty.

Druhú obrannú líniu tvorili dvory domov. Z jednej strany boli opevnené od námestia bránou a čelnou fasádou, z druhej strany od extravilánu pajtami a múrmi, ktoré nadväzovali jeden na druhý tak, aby vytvorili ďalší kruh - *Ring*.



Obr. 5. Obranná línia dnešného Nitrianskeho Pravna – jej približná rekonštrukcia.

Autor: vlastné spracovanie (2021)
podľa podkladovej mapy z 3. vojenského mapovania Rakúskej monarchie (1869 – 1887).

⁹⁷ RICHTER a kol., *Unsere*, s. 28.

⁹⁸ RICHTER – SCHWERTSIK, *Deutsch*, s. 68.

⁹⁹ KOLEKTÍV, *Dejiny*, s. 29-30.

¹⁰⁰ LAMOŠ, Teodor. *Vznik a počiatky banského a mincového mesta Kremnice*. Banská Bystrica, 1969, s. 105.

Bariérou mohli byť aj samotné záhrady s plotmi a hustou vegetáciou. Záhrady v stredoveku tvorili často okraj dediny a spolu s ohradami predstavovali akési „opevnenie“, brániace útočníkom ľahkému vniknutiu do intravilánu.¹⁰¹

Zánik baníctva

V 16. a 17. storočí bolo baníctvo v okolí Nitrianskeho Pravna pod správou Turzovcov. Z rokov 1568-1569 sa nám zachovali účty turzovského správcu bojnického panstva s akcentom na dobývanie zlata v predmetnom mestečku. Mestečko každoročne platilo panstvu paušálny poplatok za ryžovanie zlata („*ratio loturae auri*“), ktorý činil 300 zlatých. Ryžovanie muselo byť v tomto období dosť výnosné, pretože každoročný census mestečka panstvu (ostatné dane) nedosahoval ani polovicu (143 zlatých). Richtárom bol v týchto rokoch Michal Goldperger. Príjmy z ťažby vplývali na kúpyschopnosť miestneho obyvateľstva. Táto skutočnosť pozitívne ovplyvnila rozvoj remesiel a s nimi súvisiacich cechov. V poslednej tretine 16. storočia tu bolo 7 cechov.¹⁰²

Údajne v roku 1599 (asi aj 1601) plienili oddiely krymských Tatárov z tureckého vojska veľkovezíra Ibrahima hornú Nitru až po Nitrianske Pravno. Veľa obyvateľov utrpelo veľké škody na majetku a životoch. Časť obyvateľstva bola odvedená do otroctva.¹⁰³

Dňa 9. apríla 1605 vpadli do mestečka hajdúsi (neregulárne vojenské jednotky) a Turci. Vyplienili a podpálili kostol, sakristiu a zobrali všetky rúcha a kalichy. Pastora Jakoba Spiglera a richtára vzali do zajatia. Až po vyplatení výkupného 300 zlatých ich prepustili.¹⁰⁴ O pár dní neskôr 23. a 24. apríla prišiel do Nitrianskeho Pravna cisársky generál Georg Basta, ktorý začal s ďalším rabovaním.¹⁰⁵ Vojenské akcie skončili až v roku 1606 uzavretím žitavského mieru.¹⁰⁶

V tomto období pravdepodobne zhorel,¹⁰⁷ prípadne sa stratil, mestský archív. Väčšina údajov o histórii tak nenávratne zanikla. Hypotéza o zničení všetkých dôležitých listín v dôsledku požiaru bola publikovaná v roku 1817 v časopise *Hesperus*,¹⁰⁸ pričom vychádzala z kolektívnej pamäte.

V roku 1678 prešlo Nitrianskym Pravnom smerom od Žiliny cez Rajeckú dolinu desaťtisícové kurucké vojsko s tureckými a valašskými podpornými zbormi. V Nitrianskom Pravne kuruci vylúpili všetky domy, zabili 7 mešťanov a mestečko vypálili. Zhorela aj škola a kostol. Ďalší útok bol v roku 1681, pri ktorom zhoreli „nové“ výsadné listiny z roku 1651. Kuruci ohrozovali mestečko aj v rokoch 1682 a 1683.¹⁰⁹

¹⁰¹ HABOVŠTIK, Anton. Stredoveká dedina na Slovensku. Bratislava, 1985, s. 90.

¹⁰² ZEMENE, Dejiny, s. 31.

¹⁰³ ZEMENE, Dejiny, s. 29-30.

¹⁰⁴ RICHTER – SCHWERTSIK, Deutsch, s. 29-30.

¹⁰⁵ RICHTER – SCHWERTSIK, Deutsch, s. 30.

¹⁰⁶ GESCHWANDTNER, Branislav. Búrlivé storočia novoveku. In GREŠNER, Lukáš – GÉCZYOVÁ, Iveta. (eds.) Nitrianske Pravno – Miesto s pamäťou zlata. Martin, 2018, s. 89-90.

¹⁰⁷ DIERA, Geschichtliches, s. 38.

¹⁰⁸ HANIKA, Josef. Die Entstehung von Deutsch – Proben von Dr. Josef Hanika. Münster, 1933, s. 2.

¹⁰⁹ ZEMENE, Dejiny, s. 39.

Časté vojenské akcie v spojitosti s vyčerpaním ložísk zlatonosných sedimentov spôsobili postupný zánik baníctva v okolí Nitrianskeho Pravna. Nasvedčuje tomu aj urbár z roku 1614, kedy sa bojnickému zemepánovi platili už iba 1 fl. a 50 den. dvakrát ročne, čo bol pravdepodobne len formálny udržiavací poplatok.¹¹⁰ V roku 1722 zaznamenávame neúspešný pokus o obnovenie ťažby.¹¹¹

Postupný zánik baníctva a transformácia sociálno-organizačnej štruktúry mestečka z baníckej na remeselno-poľnohospodársku spôsobila stagnáciu príjmov obyvateľstva. Táto skutočnosť sa prejavila v nižšej intenzite budovania kamenných stavieb. V neskoršom období začali príjmy z remeselnej činnosti rásť, z Nitrianskeho Pravna sa stáva lokálne centrum remeselnej produkcie v tejto časti hornej Nitry.

Intravilán v roku 1784

Hlavný vizuálny prvok intravilánu reprezentovalo námestie s radnicou uprostred a s kostolom v severovýchodnej časti (obr. 6). Lemovalo ho pár kamenných, pôvodne gotických domov. Prevalu však mali drevené poschodové domy bohatých mešťanov opatrené podlubím, ktoré tvorilo súvislý krytý chodník.¹¹²



Obr. 6. Transekt kultúrnej krajiny zobrazujúci jej približný stav v roku 1784 (3D).
Zdroj: vlastné spracovanie; výskum: M. Žabenský, grafická úprava: L. Žabenský (2021).

Obdobie, keď skúmané územie vlastnil rod Turzovcov (1527 – 1637), môžeme spájať s nástupom renesancie. Nový architektonický štýl sa prejavil hlavne v priestore námestia, kde bohatší mešťania, často povýšení do šľachtického stavu, skupujú aj vedľajšie parcely¹¹³ za účelom výstavby mestských renesančných palácov. Z pôvodných stredovekých domov zostávajú iba suterény a časti murív. V miestnom nárečí sa označovali ako *Edelhaus* (slov. šľachtický dom). Ich typickým znakom sa stala otvorená arkádová chodba na prízemí – laubňa. Ich názvy sú odvodené od najstarších známych vlastníkov, a to Huszárovská, Brieštenského, Lányiho a Szighetyho kúria. Niektoré z nich sa zachovali dodnes¹¹⁴ (obr. 7). Značná stavebná aktivita v komparácii s okolitými mestečkami pouka-

¹¹⁰ ZEMENE, Dejiny, s. 28.

¹¹¹ ZEMENE, Dejiny, s. 43-43.

¹¹² ZEMENE, Dejiny, s. 44.

¹¹³ Vyčlenené pri založení mestečka.

¹¹⁴ LÉN HART, Z dreva, s. 223-225.

zuje na skutočnosť, že Nitrianske Pravno bolo v období približne od polovice 16. stor. do polovice 17. stor. stále významným centrom baníctva a remesiel. Príjmy obyvateľstva boli vyššie ako v okolitých mestečkách a mestách.



Obr. 7. Brieštenského kúriu využíva SNM – Múzeum kultúry karpatských Nemcov.
Zdroj: fotoarchív autora (2019).

V závere 16. storočia sa hrádzené konštrukcie v domoch začínajú nahrádzať zrubovými a v tomto štýle sa domy v Nitrianskom Pravne stavali až do konca 18. storočia. Žiaden z týchto domov sa nezachoval až do súčasnosti (obr. 8). V minulosti sa domy nedotýkali bočnými múrmi, ale mali okolo seba voľný priestor. Ten tvoril dvor oddelený od námestia bránou. Súčasťou obydľí boli aj hospodárske budovy ako pajta, maštal,¹¹⁵ remeselnícka dielňa a pod.

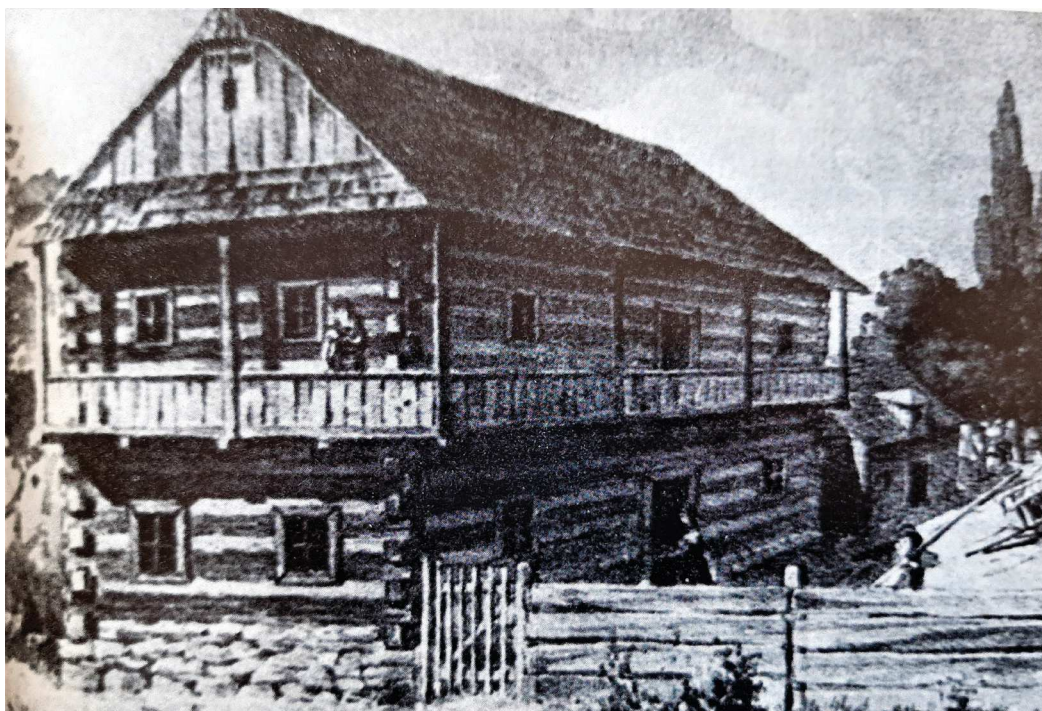
V 17. storočí dochádzalo k postupnému zhusťovaniu zástavby vo dvoroch domov. Najhustejšia zástavba bola na námestí. Bolo to z dôvodu nárastu počtu obyvateľov vo viacgeneračných domoch. Smerom od námestia sa nachádzali domy remeselníkov a domy chudobných,¹¹⁶ ktoré sa často vyznačovali iným priestorovým riešením, ktoré vychádzalo z potreby konkrétneho obyvateľa.

Od polovice 18. storočia vznikajú v skúmanom území domy z nehorľavých materiálov, koncom 18. storočia vzniká dom s trojosovou fasádou, s novým dispozičným riešením a s novými funkciami miestností – remeselnícky dom. Typickou črtou je zastavanie priestoru nad pôvodnou bránou do dvora.¹¹⁷

¹¹⁵ LENHART, Z dreva, s. 222.

¹¹⁶ LENHART, Z dreva, s. 223.

¹¹⁷ LENHART, Z dreva, s. 226.



Obr. 8. Príklad dreveného domu, ktorý sa v skúmanej oblasti vyskytoval v minulosti.
Typickou črtou bol Laubengang – krytá ochodza.
Zdroj: fotoarchív autora (2019).

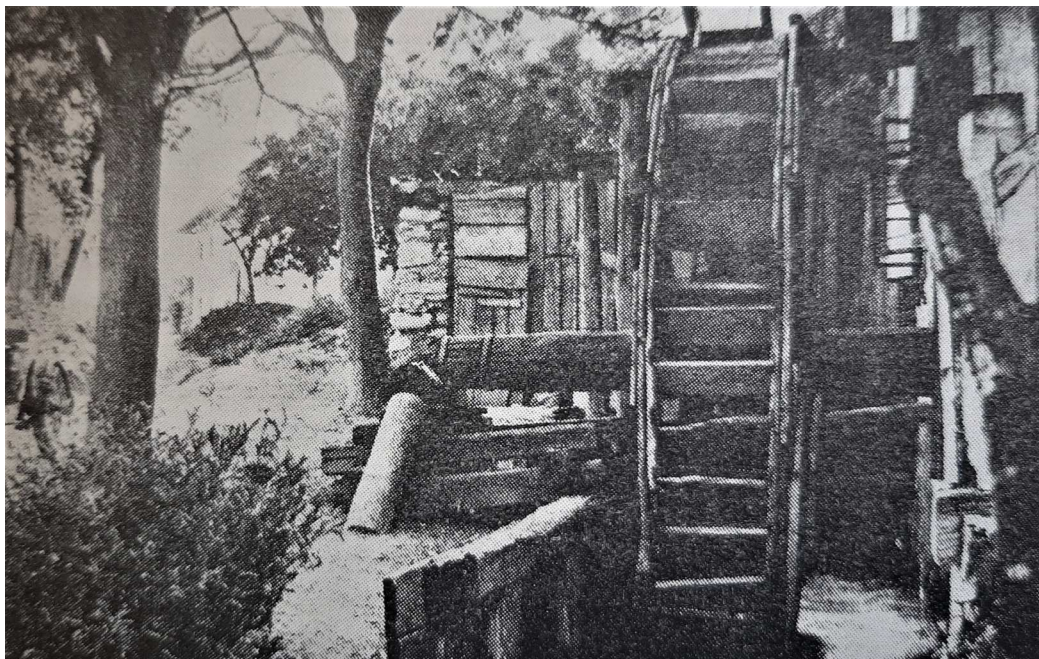
V tomto období došlo k rekonštrukcii povrchu námestia. Niektoré časti boli vydláždené riečnymi okruhliakmi,¹¹⁸ ktoré tvorili prevažnú časť banských háld v priestore medzi Nitrianskym Pravnom, Malinovou a Chvojnicou. Na základe terénneho výskumu je možné stanoviť hypotézu, že viaceré cesty v skúmanom území boli vydláždené kameňmi. Príkladom je cesta v ryžovacom jarku *Schnapergrrom* a v lokalite *Proner Fichten*. Je otázne, či takéto cesty vznikli ešte v stredoveku súčasne s exploatáciou územia, prípadne v neskoršom období.

Na námestí sa nachádzali mestské tajchy. V 19. storočí, a pravdepodobne aj skôr, boli situované v každom jeho rohu. Mali priemer približne 12 metrov a slúžili na protipožiariarne účely. Zmienka z roku 1635 hovorí o rúrach smerujúcich na námestie, čo poukazuje na ich existenciu už v 17. storočí. Voda bola odvádzaná z mlynského jarku, ktorý smeroval z Tužiny k mlynu v časti Legentel. Neskôr tu boli osadené železné rúry, pôvodne boli drevené (obr. 9). Z východného tajchu tiekla voda jarkom cez Dlhú ulicu, zo západného zasa jarkom cez Prievidzskú ulicu. Systém bol zasypaný v roku 1940.¹¹⁹ Voda pretekajúca jarkami cez spomínané ulice mohla mať vplyv na hygienu a čistotu z dôvodu, že odplavovala nežiaduce nečistoty.

Podľa záznamu zo 17. storočia vieme, že sa v Nitrianskom Pravne nachádzali aj kúpele, v ktorých sa realizovala liečba chorých. Pôsobil tu chirurg/felčiar

¹¹⁸ LENHART, Z dreva, s. 222.

¹¹⁹ RICHTER – SCHWERTSIK, Deutsch, s. 153.



Obr. 9. Dolný mlyn, ktorého súčasťou bolo zariadenie na výrobu drevených rúr.
Zdroj: fotoarchív autora (2021), autor originálu neznámy.

s menom Sigismundus Szigethy.¹²⁰ Okrem obytných budov a kostola s farou bol v meste v roku 1636 vybudovaný dvojoblúkový kamenný most cez rieku Nitru a v roku 1640 mestský hostinec na námestí. Nitrianske Pravno malo v polovici 17. storočia aj mestský majetok pozostávajúci z 2 mlynov, chudobinca pre 12 osôb a spomínaného verejného kúpeľa. Okrem toho sa tu nachádzal aj pivovar a majer, ktorý hospodáril na malom území.¹²¹

Nachádzalo sa tu aj množstvo zariadení na vodný pohon. Súkenníckemu cechu patrili tri valchy na vodný pohon v Pravne a jedna vo Chvojnici. Obuvníci a papučiarri mali dva podobné mechanizmy na stĺkanie plsti.¹²² Je pravdepodobné, že tieto zariadenia vznikli modifikáciou pôvodných banských technických zariadení - stúp.

Diskusia

Stredoveká nemecká, resp. emfyteutická kolonizácia bola realizovaná z dôvodu rozvoja baníctva. Na základe niekoľkoročného výskumu je možné čiastočne zrekonštruovať sociálno-organizačnú štruktúru spoločnosti v Nitrianskom Pravne¹²³ v období vrcholného stredoveku. Vychádza z existujúceho kultúrneho vzorca, na ktorého pomyselnom hodnotovom vrchole stálo baníctvo. Je potrebné poukázať na fakt, že Nitrianske Pravno bolo poddanským mestečkom, takže ze-

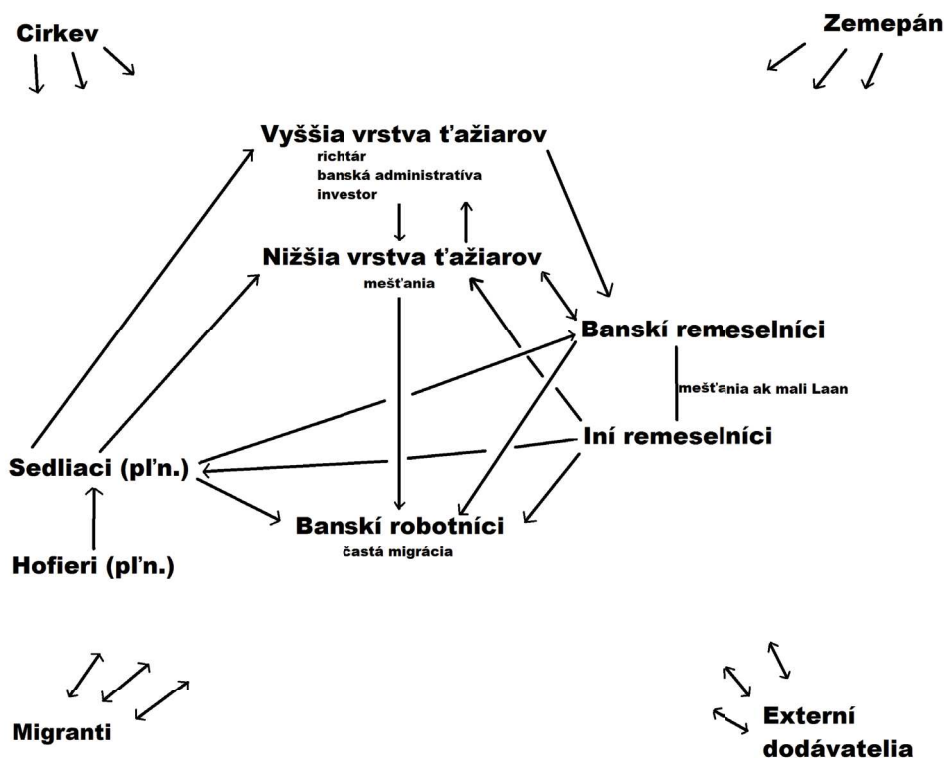
¹²⁰ RICHTER – SCHWERTSIK, Deutsch, s. 110.

¹²¹ RICHTER – SCHWERTSIK, Deutsch, s. 36.

¹²² ZEMENE, Dejiny, s. 42-43.

¹²³ Bližšie k sociálno-organizačnej štruktúre v Nitrianskom Pravne: ŽABENSKÝ, Výskum, 104-105.

mepán, prípadne aj cirkev, mohli výraznejšie vplývať na ekonomický, sociálny, resp. konfesionálny vývoj obyvateľstva (obr. 10).



Obr. 10. Sociálno-organizačná štruktúra mestečka v stredoveku.
Zdroj: vlastné spracovanie (2020).

Vyššia vrstva ťažiarov predstavovala v rámci sociálnej štruktúry najvyššiu úroveň. Časť z nich sa mohla vyprofilovať z lokátorov – zakladateľov obcí, neskôr richtárov, ktorí mali väčšie práva v porovnaní s ostatným obyvateľstvom.¹²⁴ Zaoberali sa hlavne finančným a podnikaním na vopred zakúpených pozemkoch. Výskumom boli dokázané rodiny Heckel, Pfaff, Richter a pravdepodobne aj Dietrich, ktoré tvorili túto najvyššiu sociálnu vrstvu. V skúmanom území ostali aj po zániku baníctva. Na základe analógie s mestom Kremnica je možné sa domnievať, že okrem urbúry odvádzali aj daň za prevádzkovanie rudných mlynov, resp. stúp.¹²⁵

Nižšiu vrstvu ťažiarov reprezentovali mešťania, ktorí vlastnili banské polia označované ako *Laan*, prípadne *Hufen*. Vykonávali tam povrchovú, prípadne hlbinnú ťažbu. Je pravdepodobné,¹²⁶ že si najímali aj banských robotníkov. Takýmto mešťanom sa mohol stať aj príslušník inej národnosti ako nemeckej.

¹²⁴ Bližšie k problematike a právam šoltýsov: ŽUDEĽ, Osídlenie, s. 49-50 a BOTÍK, Etnická, s. 83.

¹²⁵ ŠTEFÁNIK, Martin. Sociálny obraz stredovekého mesta. In ŠTEFÁNIK, Martin a kol. Stredoveké mesto a jeho obyvatelia. Bratislava, 2017, s. 227.

¹²⁶ RICHTER a kol., Unsere, s. 12.

Ďalšiu vrstvu v sociálnej štruktúre mestečka tvorili banskí robotníci, ktorí vykonávali rôzne práce. Ide o razenie štôlní; povrchovú ťažbu; drvenie horniny ručne, v banských stupách, prípadne v mlynoch; ryžovanie a hutnícke práce. Na základe výskumu predpokladáme, že obývali štvrte *Gelner Gasse* (slov. Žltá ulica, ale aj štvrť chudobných), *Legentel* a priestor medzi dnešnou železničnou stanicou a Malinovskou ulicou. Podobne ako Malinovská *Gesindeviertel* boli tieto lokality územne oddelené od časti obývanej mešťanmi. Vrstva banských robotníkov pozostávala zo širokého spektra národností a typickou črtou bola ich častá migrácia za prácou.

Pre úspešné realizovanie banských prác bola nevyhnutná existencia vrstvy remeselníkov.¹²⁷ Jednými z najdôležitejších boli kováči, ktorí vyrábali a opravovali pracovné nástroje. Drevorubači zabezpečovali drevnú hmotu pre tesárov, ktorí vyrábali výdrevu do banských diel. Uhliari produkovali drevené uhlie pre hutníctvo. Dôležití boli aj remeselníci, ktorí pomocou strojových zariadení poháňaných vodou vyrábali drevené rúry na odvodňovanie štôlní. Povožníci prepravovali materiály a produkty, mäsiari produkovali loj potrebný do banských lúčok.

V Nemeckom Pravne pôsobili aj remeselníci, ktorí primárne nevyrábali pre účely baníctva, ale ich produkty boli nevyhnutné pre fungovanie spoločnosti. Ide hlavne o súkenníkov, plátenníkov, výrobcov náradia a iných.

Veľký význam musela mať aj rastlinná a živočíšna produkcia. Je pravdepodobné, že Nitrianske Pravno a okolie sa stali v období stredoveku odbytkom poľnohospodárskych produktov, čo naštartovalo ekonomický rozvoj okolitých obcí.

Najnižšiu sociálnu skupinu tvorilo obyvateľstvo bez vlastného pozemku, prípadne aj príbytku, ktorí sa neskôr nazývali hofieri,¹²⁸ želiari¹²⁹ a domkari.¹³⁰ Na základe nemeckého pôvodu slova môžeme predpokladať, že táto sociálna vrstva mala v Nemeckom Pravne pomenovanie *Hoffer* a súvisela hlavne s poľnohospodárskou produkciou.

Záver

Na záver je možné konštatovať, že stavebná aktivita reflektovala na ekonomický rozvoj v skúmanej oblasti. Prejavila sa výstavbou gotických a renesančných domov prevažne v priestore dnešného námestia.

Baníctvo bolo významným faktorom pri transformácii prírodnej krajiny na kultúrnu. Hlavným motívom baníkov bolo uspokojovanie svojich potrieb prostredníctvom práce, pričom vznikli kultúrne hodnoty a menil sa pomer prírodnej a kultúrnej krajiny.

Exploatácia extravilánu a klíma výrazne ovplyvnili ekonomické zameranie obyvateľov v skúmanej oblasti po zániku baníctva. Príliš členité haldy neboli vhodné na rastlinnú produkciu. Z tohto dôvodu sa tu rozvinula živočíšna výroba a na ňu nadväzovali remeslá ako garbiarstvo, súkenníctvo a obuvníctvo.

¹²⁷ Viac k problematike banských remeselníkov: LABUDA, Banické, s. 9-22.

¹²⁸ ŽABENSKÝ, Marián. Bojnice: krajina – človek – kultúra. Nitra, 2016, s. 118.

¹²⁹ ŽUDEL, osídlenie, s. 119.

¹³⁰ KOVÁČ, Ján a kol. Bojnice. Banská Bystrica, 1967, s. 118.

Rozvoj Nemeckého Pravna v novoveku brzdili časté požiare, ktoré hlavne v 19. storočí spôsobili značný ekonomický úpadok, vysťahovalectvo a transformáciu z mestečka na obec.

Hodnotné je aj budovanie kameňom dláždených ciest a námestia. Ako stavebný materiál sa používal materiál z banských hald. Vzhľadom na schopnosť týchto hornín naviazať na seba vlhkosť sa nevyužívali na stavbu obytných a hospodárskych budov. Ich vek sa nepodarilo určiť. Archetyp pôvodného kameňom dláždeného námestia sa zachoval pod súčasnou kultúrno-krajinou vrstvou.

Za hodnotný prvok kultúrneho dedičstva môžeme považovať dispozičné riešenie parciel, ktoré kolonisti získali pri založení mestečka v prvej polovici 14. storočia. Štruktúra bola nasledovná: dom, hospodárske budovy s dvorom, záhrada, pajta a ovocný sad, na ktorého konci sa nachádzala ohrada, ktorá v minulosti ohraničovala intravilán. Na tento systém nadväzovalo banské pole, v neskoršom období oráčiny a trvalé trávne porasty. V niektorých prípadoch sa na konci pozemku nachádzal lesný porast.

Vizualizácia premien podôb intravilánu vyjadrená v 3D transektoch má potenciál pre ďalšiu aplikáciu v populárno-vzdelávacom procese ako expozícia v Múzeu kultúry karpatských Nemcov v Nitrianskom Pravne.

Zoznam použitých prameňov a literatúry:

Archívy:

Magyar Nemzeti Levéltár (ďalej MNL), fond (ďalej f.) Urbaria et conscriptiones E 156, Fasc. 091, No. 057. Summarius Extractus Urbariu Arcis Baymocs (!).

Ministerstvo vnútra SR (ďalej MV SR), Štátny archív v Banskej Bystrici – pracovisko Archív Kremnica (ďalej ŠA BB – p. AK), fond (ďalej f.) Magistrát mesta Kremnica Repertoárum 1 (ďalej MMKr 1), BLÁŠY, D?. Generale Repertorium - Tomus 1 (1254 – 1599), Kremnica, 1794, s. 1241.

Obecný archív Nitrianske Pravno (ďalej OANP), fond (ďalej f.) neuvedený, šk. neč., LO-BOTKA, Viktor. Ako sa ryžovalo zlato na Chvojníci.

Publikované pramene:

AGRICOLA, Jiří. De re metallica libri XII. Basileae. 1556, preklad: JEŽEK, Bohuslav – HUMMEL, Josef. Jiřího Agricoly dvanáct knih o hornictví a hutnictví. Praha: Matice hornicko-hutnická, 1933.

FEJÉR, Georgius. Codex Diplomaticus Hungariae Ecclesiasticus ac Civilis (1392-1400) [Online]. Tom X, vol. 2 Buda: Typographia Regiae Vniversitatis Vngaricae, 1834. Dostupné na internete: <https://library.hungaricana.hu/hu/view/KozMagyOkmanytarak_Codex_Diplomaticus_Tom_10_vol_2/?pg=0&layout=s>.

FEJÉR, Georgius. Codex Diplomaticus Hungariae Ecclesiasticus ac Civilis (1401-1409) [Online]. Tom X, vol. 4, Buda: Typis Typogr. Regiae Vniversitatis Vngaricae, 1841. Dostupné na internete: <https://library.hungaricana.hu/hu/view/KozMagyOkmanytarak_Codex_Diplomaticus_Tom_10_vol_4/?pg=0&layout=s>.

Monografie a zborníky ako celok:

BENŽA, Mojmir a kol. Ľudová architektúra a urbanizmus vidieckych sídiel na Slovensku. Bratislava: Academic Electronic Press, s. r. o. pre Národné pamiatkové a krajinné centrum, 1998.

- BOTÍK, Ján. Etnická história Slovenska. Bratislava: Lúč, 2007.
- GABZDILOVÁ-OLEJNÍKOVÁ, Soňa – OLEJNÍK, Milan. Karpatskí Nemci na Slovensku od druhej svetovej vojny do roku 1953. Bratislava: SvÚ SAV/SNM – MKKN, 2004.
- GREŠNER, Lukáš – GÉCZYOVÁ, Iveta. (eds.) Nitrianske Pravno – miesto s pamäťou zlata. Martin: Neografia Martin, 2018.
- HABOVŠTIK, Anton. Stredoveká dedina na Slovensku. Bratislava: Obzor n. p., 1985.
- HORVÁTHOVÁ, Margaréta. Nemci na Slovensku: etnokultúrne tradície z aspektu osídlenia, remesiel a odievania. Dunajská Streda: Forum inštitút pre výskum národnostných menšín, 2002.
- HREŠKO, Juraj – PETLUŠ, Peter a kol. Atlas archetypov krajiny Slovenska. Nitra: UKF/Ústav krajinnej ekológie, 2015.
- HRONČEK, Pavel – RYBÁR, Pavol – WEIS, Karol. Kapitoly z antropogénnej geomorfológie. Košice: Edičné stredisko/AMS, 2010.
- ZÁMORA, Peter. Dejiny baníctva na Slovensku – 1. diel. Košice: Ing. Tibor Turčan – Banská agentúra a Zväz hutníctva, ťažobného priemyslu a geológie Slovenskej Republiky, 2003.
- KOVÁČ, Ján a kol. Bojnice. Banská Bystrica: Stredoslovenské vydavateľstvo, 1967.
- KUNA, Martin a kol. Nedestruktívni archeologie. Teorie, metody a cíle. Praha: Academia, 2004.
- LAMOŠ, Teodor. Vznik a počiatky banského a mincového mesta Kremnice. Banská Bystrica: Stredoslovenské vydavateľstvo, 1969.
- LETAVAJOVÁ, Silvia a kol. Kanianka: vlastivedná monografia obce. Kanianka: Obec Kanianka, 2006.
- MAREK, Miloš. Cudzie etniká na stredovekom Slovensku. Martin: Matica slovenská, 2006.
- PETROVIČ, František. Vývoj krajiny v oblasti štálového osídlenia Pohronského Inovca a Tribeča. Bratislava: SAV, 2005.
- RICHTER, Richard. a kol. Unsere Heimat: Beneschau, Bettelsdorf, Fundstollen, Zeche. Stuttgart: Hilfsbund der Karpatendeutschen Katholiken e. V., 1986.
- RICHTER, Stephan Matias – SCHWERTSIK, Silvester. Deutsch Proben – wie es daheim war. Stuttgart: Hilfsbund karpatendeutscher Katholiken e. V. B/W., 1979.
- SOKOLOVSKÝ, Leon. Správa stredovekej dediny na Slovensku. Bratislava: Academic Electronic Press, 2002.
- SOUKUP, Václav. Dějiny antropologie. Praha: Univerzita Karlova v Praze, 2004.
- ŠTEFÁNIK, Martin a kol. Stredoveké mesto a jeho obyvatelia. Bratislava: VEDA vydavateľstvo SAV/Historický ústav SAV, 2017.
- TERZER, Christian – TORGGLER, Armin. Berkwerk Schneeberg 1: Archäologie, Geschichte, Technik bis 1870. Brixen/Bressanone: Verlag A Weger, 2019.
- ŽABENSKÝ, Marián. Bojnice: krajina – človek – kultúra. Nitra: UKF Nitra, 2016.
- ŽABENSKÝ, Marián. Výskum baníctva v okolí Nitrianskeho Pravna. Nitra: UKF Nitra, 2021.
- ŽUDEL, Juraj. Osídlenie Slovenska v neskorom stredoveku. Bratislava: VEDA, 2010.

Štúdie a články v časopisoch a zborníkoch, kapitoly v kolektívnych monografiách:

- ANDREÁNSKA, Dominika. Doposiaľ nepoznaná minulosť. In GREŠNER, Lukáš – GÉCZYOVÁ, Iveta. (eds.) Nitrianske Pravno – Miesto s pamäťou zlata. Martin: Neografia Martin, 2018, s. 106.

- ASRIH, Lena. Aktualität und Praktikabilität des Freiburger Bergrechts vom 12. bis ins 14. Jahrhundert. In *Der Anschnitt*, 2017, vol. 69, no. 3-4, pp. 166-180.
- FERANEC, Ján. Prístupy k analýze viac-časových údajov diaľkového prieskumu Zeme. In *Geografický časopis*, 1996, roč. 48, s. 3-10.
- GESCHWANDTNER, Branislav. Búrlivé storočia novoveku. In GREŠNER, Lukáš – GÉCZYOVÁ, Iveta. (eds.) *Nitrianske Pravno – Miesto s pamäťou zlata*. Martin: Neografia Martin, 2018, s. 89-90.
- HRNČIAROVÁ, Tatiana. Krajinné štruktúry a ich klasifikácia. In *Životné prostredie*, 2010, roč. 44, č. 4, s. 174-181.
- HORÁK, Jan – KLÍR, Tomáš. Pedogenesis, pedochemistry and the Functional Structure of the Waldhufendorf Field System of the Deserted Medieval Village Spindelbach, the Czech Republic. In *Interdisciplinaria Archeologica*, 2017, vol. 8, no. 1, pp. 43-57.
- HRONČEK, Pavel. Montánne podzemie južných svahov Ďumbierskych Tatier do konca 18. storočia. In *Studia Historica Nitriensia*, 2019, roč. 23, č. 1, s. 43-66.
- HVOŽDARA, Pavel. Ryžoviská zlata v Západných Karpatoch. In *Mineralia Slovaca*, 1999, roč. 31, č. 3-4, s. 241-248.
- CHRISTINA, Peter. Výskum krajiny (z aspektu historickej geografie a krajinej archeológie). In *Geografické štúdie*, 2010, roč. 14, č. 2, s. 26-29.
- CHRISTINA, Peter. Profily kultúrnokrajinných vrstiev – metóda výskumu nielen industriálnej krajiny na príklade mesta Nováky. In *Historická geografie*, 2011, roč. 37, č.1, s. 167-183.
- CHRISTINA, Peter – RÁCOVÁ, Katarína – ŠIMŮNEK, Robert. Ore minerals of the Nitra County according to Notitia Hungariae historico-geographica by Matthias Bel. In *Revista Transilvania*, 2017, vol. 11, no. 4-5, pp. 118-126.
- CHRISTOPH, Bartels. Bergau und Münzstätten im Harz. In *Abhandlungen der Braunschweigischen Wissenschaftlichen Gesellschaft*. Braunschweig: Braunschweigischen Wissenschaftlichen Gesellschaft, 2008, vol. 60, pp. 23-50.
- KNĚSL, Juraj – KNĚSLOVÁ, Alžbeta. Perspektívy typov Au mineralizácie na Slovensku. In *Mineralia Slovaca*, 2006, roč. 38, č. 1, s. 187-192.
- KREISEL, Werner. Zum Problem des Waldhufen-Siedlungen am Beispiel des Schweizer Juras. In *Geographica Helvetica*, 1974, vol. 39, no. 2-3, pp. 97-108.
- KÚŠIK, Dušan. History of Mining at the Territory of Slovakia. In *Slovak Geological Magazine*, 1999, roč. 15, č. 2, s. 5-20.
- LABUDA, Jozef. Ryžovanie zlata a začiatky osídlenia banskoštiavnického regiónu. In *Mineralia Slovaca*, 1999, roč. 31, č. 3-4, s. 393-396.
- LABUDA, Jozef. Banícke náradie z Vyšného Medzeva v 16. storočí. In LABUDA, Jozef. – MATEJKOVÁ, Adriana. (eds.) *Zborník Slovenského banského múzea XXIII. Banská Štiavnica: Slovenské banské múzeum v Banskej Štiavnici*, 2012, roč. 23, s. 9-22.
- LENHART, Jozef. Z dreva, kameňa, hliny. In GREŠNER, Lukáš – GÉCZYOVÁ, Iveta. (eds.) *Nitrianske Pravno – Miesto s pamäťou zlata*. Martin: Neografia Martin, 2018, s. 221-226.
- LETAVAJOVÁ, Silvia. Zmeny lokálnej identity v dôsledku násilnej geografickej relokácie. In *Acta Universitatis Carolinae: philosophica et historica*, 2005, roč. 59, č. 2, s. 47-57.
- LUKAČKA, Ján. Stredoveké osídlenie diviackovskej domény Vyšehradu. In REMIÁŠOVÁ, Marta. (ed.) *Vlastivedný zborník horná Nitra 15*. Prievidza: Hornonitrianske múzeum v Prievidzi, 1992, s. 43-52.
- OŤAHEL, Ján – FERANEC, Ján. Výskum zmien krajinej pokrývky pre poznanie vývoja krajiny. In *Geographia Slovaca*, 1995, roč. 10, s. 187-190.

- OŤAHEL, Ján – HRNČIAROVÁ, Tatiana – KOZOVÁ, Mária. Typológia krajiny Slovenska: regionalizácia jej prírodno-kultúrneho charakteru. In *Životné prostredie*, 2008, roč. 42, č. 2, s. 70-76.
- PÚČIK, Miloslav. Dejiny písané zlatom. In GREŠNER, Lukáš – GÉCZYOVÁ, Iveta. (eds.) *Nitrianske Pravno – Miesto s pamäťou zlata*. Martin: Neografia Martin, 2018, s. 59-80.
- REMIÁŠOVÁ, Marta. Z dejín Nitrianskeho Pravna a okolia – Najstaršie osídlenie. In BURAN, Štefan. (ed.) *Nitrianske Pravno 1335 – 1985*. Nitrianske Pravno: Miestny národný výbor v Nitrianskom Pravne, 1985, s. 7-16.
- RICHTER, Mathias Stephan. Zur ältesten Geschichte Deutschprobens. In *Karpathenland*, 1937, roč. 10, č. nezn., s. 81.
- SEMOTANOVÁ, EVA, - CHROMÝ, Pavel. Development and current trends of the Czech historical geography. In *Historická geografie/Historical Geography*, 2012, roč. 38, č. 1, s. 9-34.
- SOMBATHY, Ladislav. K histórii dobývania zlata na Slovensku. In *Mineralia Slovaca*, 1999, roč. 31, č. 3-4, s. 401-404.
- ŠTEFÁNIK, Martin. Sociálny obraz stredovekého mesta. In ŠTEFÁNIK, Martin a kol. *Stredoveké mesto a jeho obyvatelia*. Bratislava: VEDA vydavateľstvo SAV/Historický ústav SAV, 2017, s. 221-238.
- ŠTEFÁNIK, Martin. „Strieborné“ 13. storočie. In *Historická revue*, 2019, roč. 30, č. 9, s. 17.
- ZEMENE, Marián Róbert. Z dejín Nitrianskeho Pravna a okolia. In KOSTICKÝ, Bohuš. (ed.) *Horná Nitra – Vlastivedný sborník II*. Banská Bystrica: Stredoslovenské vydavateľstvo, 1964, s. 77-169.
- ZEMENE, Marián Róbert. Dejiny Nitrianskeho Pravna do roku 1948. In BURAN, Štefan. (ed.) *Nitrianske Pravno 1335 – 1985*. Nitrianske Pravno: Miestny národný výbor v Nitrianskom Pravne, 1985, s. 17-81.
- ŽIGRAI, Florin. Integrovaný prístup k výskumu kultúrnej krajiny (vybrané teoreticko-metodologické aspekty). In SUPUKA, Ján – JANČURA, Peter. (eds.) *Zborník referátov zo VI. celoslovenskej konferencie Krajina – človek – kultúra*. Banská Bystrica: Slovenská agentúra životného prostredia Banská Bystrica, 2001, s. 16-22.

Nepublikované práce:

- BÖHMER, Milan – HVOŽĎARA, Pavel. Výsledky šlichového výskumu z východnej časti Malej Magury (Horná Nitra). (Bakalárska práca). Bratislava: Geologický ústav Univerzity Komenského, 1969.
- DIERA, Alojz. *Geschichtliches von Deutsch Proben und seinem Umgebung*. Nitrianske Pravno.
- HANIKA, Josef. *Die Entstehung von Deutsch – Proben von Dr. Josef Hanika*. Münster, 1933.
- HOLEC, Gustáv. *Správa o literárno-historickom výskume rudného baníctva na Hornom Ponitří*. Prievidza: Banský výskumný ústav, 1968 (zachoval sa iba prepis).

Mapové podklady:

- GOOGLE MAPS. [online]. 2020. Dostupné na internete: <<https://www.google.com/maps/place/972+13+Nitrianske+Pravno/@48.8858627,18.5376915,12z/data=!3m1!4b1!4m5!3m4!1s0x4714e627fa61e17d:0xdfe8c38f9790eb8e!-8m2!3d48.8710982!4d18.6342894>>.
- KÁČER, Štefan a kol. *Geologická mapa Slovenska. 1:50 000* [online]. Bratislava: Štátny geologický ústav Dionýza Štúra, 2013. Dostupné na internete: <<http://apl.geology.sk/gm50js>>.

- LAZARUS. Tabula Hungariae. 1:200 000 [online]. Ingolstadt: Petrus Apianus, 1528. Dostupné na internete: <<https://maps.hungaricana.hu/en/HTTIterkeptar/345/view/?pg=0&bbox=-5635%2C-9896%2C12573%2C184>>.
- Mapa z 1. vojenského mapovania. 1:28 800 [online]. Viedeň, 1763 – 1785. Dostupné na internete: <<https://maps.arcanum.com/en/map/europe-18century-firstsurvey/?layers=163%2C165&bbox=2072705.871823545%2C6252349.425058073%2C2076334.2420099569%2C6253632.133938984>>.
- Mapa z 2. vojenského mapovania. 1: 28 800 [online]. Viedeň, 1806 – 1887. Dostupné na internete: <<https://maps.arcanum.com/en/map/europe-19century-secondsurvey/?layers=158%2C164&bbox=2071778.4132356928%2C6252004.435467603%2C2079035.1536085168%2C6254569.853229424>>.
- Mapa z 3. vojenského mapovania. 1:25 000 [online]. Viedeň, 1869 – 1887. Dostupné na internete: <<https://maps.arcanum.com/en/map/europe-19century-thirdsurvey/?layers=160%2C166&bbox=2072557.5516828669%2C6252623.222837227%2C2076185.9218692787%2C6253905.931718138>>.
- Nitrianske Pravno – topografická mapa. 1:25 000 [online]. 1955. Dostupné na internete: <<https://www.staremapy.sk/?zoom=15&lat=48.87387229482877&lng=18.63482089895865&map=SR195>>.
- Nitrianske Pravno – topografická mapa. 1:10 000 [online]. 1964. Dostupné na internete: <<https://www.staremapy.sk/?zoom=15&lat=48.87387229482877&lng=18.634820829895865&map=SRTM10>>.
- ZÜNDR, Matthias. Nova Totius Ungariae. m. n. [online]. Nuremberg, 1567. Dostupné na internete: <<https://www.wdl.org/en/item/6761/view/1/1/>>.

Informátor:

PRAVDA, Rastislav. nar. 1986 (miestny montánný znalec)

Podakovanie

Je potrebné sa poďakovať Ing. arch. Ľubošovi Žabenskému za grafické spracovanie zistených poznatkov. Autor ďakuje aj recenzentom za cenné pripomienky a spresnenia.

Počet slov: 9 426

Počet znakov: 70 297