

MATERIÁLY

OJEDINELÝ NÁLEZ KANVICE SO STRMEŇOVÝM UCHOM A ZOOMORFNÝMI VÝLEVKAMI Z TRNAVY



Terézia VANGĽOVÁ - Lucia NEZVALOVÁ*

Archeologický ústav SAV, v. v. i.
Akademická 2
949 01 Nitra
Slovak Republic
t.vanglova@gmail.com
ORCID: 0000-0002-2550-2491

* Archeologický ústav SAV, v. v. i.
Akademická 2
949 01 Nitra
Slovak Republic
nezvalovalucia@gmail.com
ORCID: 0000-0002-6809-0183

VANGĽOVÁ, Terézia - NEZVALOVÁ, Lucia. Uncommon Finding of Ewer with Stirrup Handles and Zoomorphic Spouts from Trnava. In *Studia Historica Nitriensia*, 2023, vol. 27, no. 2, pp. 470-479, ISSN 1338-7219, DOI: 10.17846/SHN.2023.27.2.470-479.

Ewer with stirrup handle was discovered in feature 25 during development-led excavations on plots between Hviezdoslavova and Hornopotočná street. Feature was situated on plot 253 near the western edge of researched area. Ceramics dated mainly to the 13th and the first half of 14th century was also found there. Ewer has flat bottom and hemispherical body. Stirrup handle with oval cross-section is situated on the top of body. Zoomorphic spouts are remarkable. They have the shape of animal head with erected ears. It can be either pig or bear. Two round openings, at least one was used for pouring the water into the vessel, were placed on the body perpendicularly to the spouts. Both openings are damaged, the rim was not preserved. The surface of vessel is glazed, most of the vessel has the brown- burgundy coloured glaze. Ewers with stirrup handle and zoomorphic spouts were produced in Vienna. Finding from Trnava is therefore unique proof of spreading of table culture and demonstrates the trade contacts and wealth of its owner.

Kľúčové slová: kanvica so strmeňovým uchom; zoomorfné výlevky; Trnava; stredovek; keramika;

Keywords: Ewer with Stirrup Handle; Zoomorphic Spouts; Trnava; Middle Ages; Ceramics;

Predstihový archeologický výskum medzi Hviezdoslavovou a Hornopotočnou ulicou

Výskumy v historickom centre mesta predstavujú dôležitý prameň, vypovedajúci o živote v meste a jeho štruktúre. Jedna z posledných dostupných a dosiaľ takmer neprebádaných plôch v meste Trnava sa nachádzala na rozhraní ulíc Hviezdoslavova a Hornopotočná (obr. 1; ide konkrétne o parcely č. 253, 254, 260, 261, 262, 263 – v súčasnosti boli zlúčené do parcely č. 263). Práve tu začal v júni 2018 predstihový archeologický výskum, ktorý bol ukončený v júni 2022. Plocha má približný tvar písmena L a zaberá asi 1500 m². Situovaná je v bezprostrednej blízkosti Trojičného námestia, a teda sa nachádza v jadre najstaršieho mestského osídlenia.

Na základe poznatkov z počiatočnej sondáže a rozhodnutia Krajského pamiatkového úradu bola plocha najprv strojovo znížená o 1,5 metra, pričom do tejto hĺbky siahali na všetkých skúmaných parcelách navážky a vrstvy patriace do 19. – 20. storočia. Následne sa prišlo k skúmaniu jednotlivých objektov. Na parcele 253, kde bol nájdený aj nález, ktorým sa chceme bližšie zaoberať, bolo na tejto úrovni identifikovaných 20 sídliskových objektov, patriacich prevažne do obdobia neskorého stredoveku. Kanvica so strmeňovým uchom a zoomorfnými výlevkami bola objavená pri západnom profile plochy v reze (obr. 2) objektom označenom číslom 25, na jeho dne. Na povrchu sa rýsoval ako polkruhový obrýs, pokračujúci za západný okraj plochy, s priemerom asi 110 cm. Podľa materiálu zásyp, aj keď v ňom bolo možné rozlíšiť viacero vrstiev, musel, vzhľadom na homogénne zloženie nálezov a prítomnosť viacerých celých alebo takmer celých nádob, vzniknúť v pomerne krátkom časovom období. Keramika bola nájdená v najvrchnejšej vrstve označenej na pláne ako č. 1, ktorú tvorila sivohnedá výplň a vo vrstve č. 6, ktorá bola čiernosivá s prímiesou organických zvyškov. Medzi nimi sa nachádzali dve ďalšie vrstvy označené ako 4 a 5, ktoré tvorila žltá kompaktná hlina (obr. 2).

V spodnej vrstve objektu bol okrem analyzovanej kanvice nájdený aj hrnček s odsadeným okrajom a vodorovne zrezaným ústím (obr. 3: 2). V najvyššej vrstve boli nájdené, z chronologicky významnejších nálezov, fragmenty niekoľkých hrncov s von vyhnutým ústím (napríklad obr. 3: 1), miniatúrna, glazovaná nádoba (obr. 3: 3), dva fragmenty plochých pokrievok, z toho jedna so zachovaným gombíkovitým držadlom, a tri fragmenty džbánov s mierne rozšíreným zaobleným okrajom a lievikovito tvarovaným ústím. Väčšina keramiky bola vypálená redukčne a mala sivú až tmavosivú farbu.

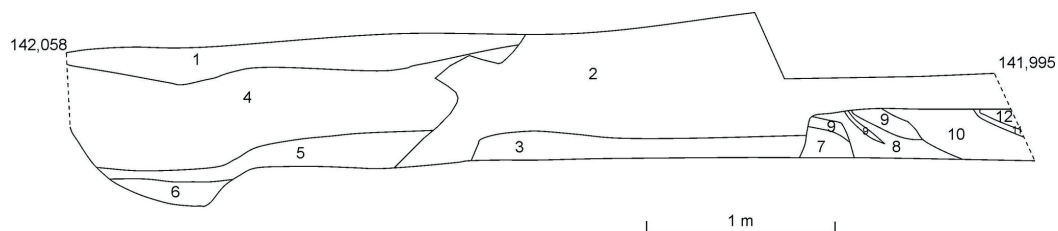
Fragmenty hrncov so zachovaným okrajom mali väčšinou jednoduchý, von vyhnutý, zvislo zrezaný okraj. Zdobené boli žliabkami. Tieto tvary by mali byť staršie ako hrnce s ovaleným okrajom, ktoré sú typické pre okruh tzv. sivej keramiky od začiatku 13. storočia¹. V Bratislave prebiehal prechod k tomuto typu okrajov v 12. storočí², v Trnave sa tento vývoj snád' mohol o niečo oneskoriť.

¹ HOŠŠO, Jozef. Prehľad vývoja stredovekej keramiky na Slovensku. In *Archaeologia historica*, 1983, roč. 8, s. 220.

² HOŠŠO, Jozef – LESÁK, Branislav. Archeologický výskum horizontu 12. až 13. storočia v historickom jadre Bratislavy (príspevok k morfológickým a technologickým zmenám v keramike a k počiatkom mestotvorného procesu). In *Archaeologia historica*, 2001, roč. 26, s. 245, 248.



Obr. 1. Skúmaná plocha vyznačená na geografickej mape Trnavy.
Zdroj: Mapový podklad: www.geoportal.sk.



Obr. 2. Rez pri Z profile skúmanej plochy, ktorý zachytil aj objekt 25. Objekt tvorili vrstvy 1, 4, 5, 6. Kanvica bola nájdená vo vrstve č. 6. Legenda: 1 – sivohnedá vrstva s uhlíkmi; 2 – sivohnedá hlina s okruhliakmi, uhlíkmi, črepmi; 3 – svetložltá piesčitá hlina; 4 – žltá kompaktná hlina; 5 – žltá hlina s okruhliakmi; 6 – čiernosivá hlina s prímiesou organických zvyškov; 7 – sivohnedá kompaktná hlina; 8 – čiernosivá uhlíková vrstva; 9 – žltá hlina; 10 – tmavohnedá hlina s uhlíkmi; 11 – uhlíková vrstva; 12 – oranžová štrkovitá vrstva.

Kresba: T. Vangľová.

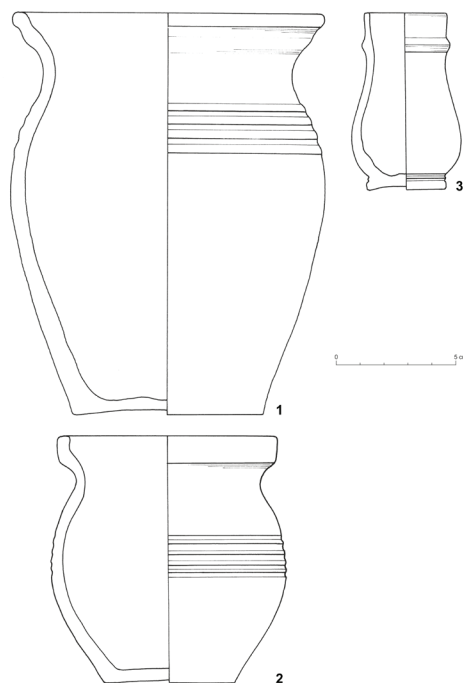
Ploché pokrievky predstavujú staršiu vývojovú etapu. Staršie v rámci nich sú pokrievky s pásikovým uškom, neskôr sa začína vyskytovať aj gombíkovité držadlo.

Na území Bratislavy sa tieto vyskytujú už od prvej chronologickej etapy materiálnej kultúry mesta, ktorú vyčlenil J. Hoššo³ a trvá od prelomu 10. a 11. storočia po polovicu 13. storočia. Ploché pokrievky sa vyskytujú v analyzovaných bratislavských súboroch z horizontu 12. – 13. storočia⁴. Horná doba výskytu miskovitých pokrievok má byť začiatok 14. storočia⁵. Kuželovité pokrievky ich majú postupne vytláčať od 15. storočia⁶. Džbány sa vyrábali na území Bratislavy od 13. storočia⁷. Prvé exempláre boli v Bratislave zaznamenané v polovici 13. storočia v súbore z Primaciálneho námestia⁸. Tieto sa majú podľa autorov vyskytovať o sto rokov skôr ako na zvyšku Slovenska⁹. To by znamenalo, že nálezy džbánov z Trnavy by mali byť datované najskôr do prvej polovice 14. storočia. Avšak podľa materiálnej náplne celého objektu, by mohol byť datovaný už do 13. alebo prvej polovice 14. storočia.

V reze objektom 25 sa našiel aj zlomok dna sklenenej nádoby. Dno malo priemer 10 cm s dovonku vyhnutým prstencom. Sklo má perleťový povrch. Nie je jasné, či ide o dno krčaha, alebo pohára. Podobné dna sklenených nádob sa v Brne našli napr. na námestí Svobody¹⁰, Koblížnej ulici 4¹¹, či na Mečovej ulici 2¹². Sú datované zväčša od polovice 13. do začiatku 15. storočia¹³.

Kanvica so strmeňovým uchom a zoomorfnými výlevkami

Kanvica (obr. 4 – 7) zo skúmaného objektu má ploché dno s priemerom 12 cm, ktoré je čiastočne glazované. Polguľovité telo má bez ucha výšku necelých 10 cm.



Obr. 3. Profily zachovaných celých nádob nájdených v objekte 25.
Kresba: B. Aroaiová.

³ HOŠŠO, Jozef. Príspevok k štúdiu materiálnej kultúry na území Bratislavy v období stredoveku a na začiatku novoveku. In *Archaeologia historica* 1997, roč. 22, s. 288.

⁴ HOŠŠO – LESÁK, Archeologický výskum horizontu 12. až 13. storočia, s. 249.

⁵ HOŠŠO, Jozef. Nález stredovekej keramiky v Trnave. In *Zborník Filozofickej fakulty univerzity Komenského. Musaica* 1970, roč. 10, s. 33.

⁶ HOŠŠO, *Prehľad vývoja*, s. 221.

⁷ HOŠŠO, *Prehľad vývoja*, s. 217.

⁸ HOŠŠO – LESÁK, Archeologický výskum horizontu 12. až 13. storočia, obr. 3: 10, 11.

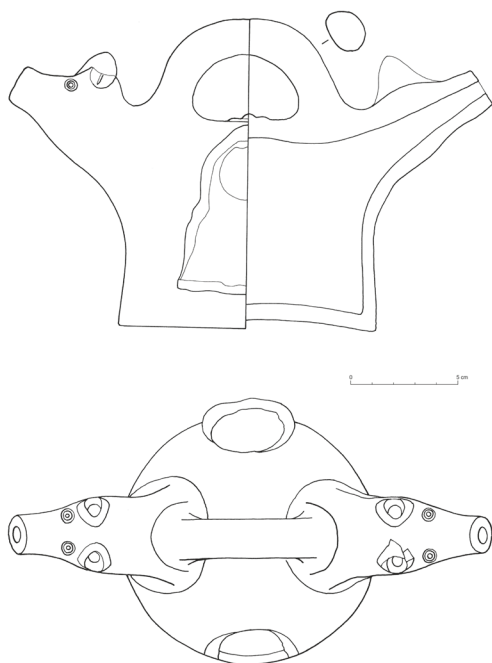
⁹ HOŠŠO – LESÁK, Archeologický výskum horizontu 12. až 13. storočia, s. 251.

¹⁰ SEDLÁČKOVÁ, Hedvika. *Glass in Brno and Moravia. Volume I. Assessment of Finds*. Brno, 2018, Fig. 1: DPL547-3.

¹¹ SEDLÁČKOVÁ, *Glass in Brno*, Fig. 2: Kob4334-1.

¹² SEDLÁČKOVÁ, *Glass in Brno*, Fig. 20: Me24-067.

¹³ SEDLÁČKOVÁ, *Glass in Brno*, s. 69, Fig. 25: D12-187.



Obr. 4. Kresba kanvice so strmeňovým uchom a zoomorfnými výlevkami. Pohľad z boku a zhora. Kresba: B. Arvaiová.

Vo výške 4 cm nad dnom je nevýrazná rytá obežná línia alebo žliabok. Z vrchu tela vychádza oblúkové strmeňové ucho s oválnym prierezom, výška nádoby s uchom je necelých 15 cm. Zoomorfné výlevky sú v jednej osi s uchom. Majú tvar zvieracej hlavy so vztýčenými ušami, mohlo by ísť o prasa, alebo medveďa. Kolmo na výlevky sa na tele nachádzajú dva poškodené kruhové otvory. Kvôli poškodeniu nie je možné s istotou určiť, či oba otvory slúžili na nalievanie vody do nádoby, z Viedne¹⁴ sú známe takéto exempláre. Je tiež možné, že kanvica mala tri zoomorfné výlevky a jeden otvor na nalievanie vody. Povrch nádoby je glazovaný – väčšina nádoby má hnedo-bordovú farbu (na uchu je to podľa Munsell Soil Color Charts 2012¹⁵ odtieň 7.5R,



Obr. 5. Kanvica so strmeňovým uchom a zoomorfnými výlevkami, pohľad 1. Foto K. Šimunková.



Obr. 6. Kanvica so strmeňovým uchom a zoomorfnými výlevkami, pohľad 2. Foto K. Šimunková.

Obr. 7. Kanvica so strmeňovým uchom a zoomorfnými výlevkami, detail výlevky. Foto K. Šimunková.



¹⁴ HUBER, Elfriede Hannelore. Spielen mit der Form. Bügelkannen mit zoomorphen Ausgussröhren aus dem keramischen Fundgut Wiens. In Beiträge zur Mittelalterarchäologie in Österreich, 2011, roč. 27, Abb. 5.

¹⁵ Munsell Soil-color: Charts With Genuine Munsell Color Chips, 2012: Grand Rapids, MI: Munsell Color.

3/3-3/4), v jednej časti prechádza do hnedožltej (na dne je to podľa Munsell Soil Color Charts 2012¹⁶ hnedá 2.5YR 3/2 až hnedožltá 10YR 5/4).

Opis hmoty

Vnútro črepu tvorí sivá hlina s prímiesou bielych zrníčok, stred kotúča dna je vypálený do tehlova. Zrníčka sú viditeľné aj na povrchu, pod glazúrou. V lome ucha má prímiesu podiel 2 - 3 %, v lome kotúča dna má podiel asi 3 %. Štruktúra prímiesy je veľmi jemná (priemer menej ako 1 mm), ojedinele sa vyskytnú väčšie zrnká¹⁷.

Analógie k nálezu kanvice so strmeňovým uchom a zoomorfnými výlevkami

Kanvice so strmeňovým uchom sa vyvinuli z dvojuchých kanvíc. Zdá sa, že strmeňové ucho je keramikou napodobeninou ucha z organických materiálov¹⁸. Pochádzajú pravdepodobne z juhozápadného Nemecka. Tu sa objavujú od prvej polovice 12. storočia, pričom najviac sa rozšírili v jeho druhej polovici. Odtiaľ sa v tom čase tiež rozšírili do rakúskeho Podunajska. O niečo neskôr, od prvej polovice 13. storočia, sa začínajú vyskytovať aj na Morave, pričom ich výskyt narastá v druhej polovici 13. až začiatku 14. storočia¹⁹. V Hornom Rakúsku prežívajú až do prelomu 14. a 15. storočia²⁰. Kanvice slúžili ako transportné nádoby, no aj ako stolový riad, prípadne reprezentačný dar. Aj sv. Alžbeta Durínska je na Rothenburskom oltári (1466) vyobrazená, ako v ruke drží kanvicu so strmeňovým uchom. V 15. storočí boli kanvice so strmeňovým uchom nahradené džbánmi a fľašami, ktoré prišli zo západu²¹.

Vo Viedni sa dosiaľ našli len tri celé kanvice so strmeňovým uchom a zoomorfnými výlevkami, oveľa početnejšie sú nálezy zlomkov výleviek. Celé kusy majú výšku 15 - 20 cm, stlačený až mierne bruchatý tvar, zväčša sú glazované. Zrejme sú vyjadrením stolovej kultúry sociálne vyššie postaveného meštianstva, na stole možno prevzali funkciu akvamanile. Výlevky v tvare zvieracích hlavičiek boli najčastejšie identifikované ako zajace a barany; zlomky baraních hlavičiek pochádzajú aj z Krems²².

V Budapešti sa koncom 13. stor. objavili kanvice so strmeňovým uchom a zoomorfnými výlevkami, so žltou/žltohnedou, príp. olivovozelenou glazúrou, našli sa tu dve celé kanvice²³. Ide o importy z Viedne, majú výlevky v tvare hlavičiek býkov, baranov, prasiat. Dostali sa do paláca (v odpadovej jame z 13. storočia), ale aj do bohatých meštianskych domácností - jedna bola použitá ako staveb-

¹⁶ Munsell Soil-color.

¹⁷ Munsell Soil-color.

¹⁸ GROSS, Uwe 1991: Die Bügelkanne, eine Hauptform der süddeutschen Keramik des Hoch- und Spätmittelalters. In Beiträge zur Mittelalterarchäologie in Österreich, 1991, roč. 7, s. 69.

¹⁹ SEDLÁČKOVÁ, Lenka - STANĚK, Pavel - HLOŽEK, Martin. Konvice s třmenovým uchom a zoomorfnými výlevkami v brněnském prostředí. In Archaeologia historica, 2019, roč. 44, č. 2, 1069.

²⁰ PROCHÁZKA, Rudolf - PEŠKA, Marek. Základní rysy vývoje brněnské keramiky ve 12.-13./14. století. In Přehled výzkumů, 2007, roč. 48, s. 223.

²¹ GROSS, Die Bügelkanne, s. 71.

²² HUBER, Spielen mit der Form, s. 92, 96.

²³ HUBER, Spielen mit der Form, s. 96.

ná obeť vo farskom kostole vo vodnom meste „Wasserstadt“ medzi rokmi 1254 a 1257. Mohli slúžiť ako obal na tekutiny, ale väčšie kusy aj na umývanie rúk pri stole miesto kovových alebo keramických akvamanile²⁴.

Tvar a prevedenie kanvíc so strmeňovým uchom značne variuje, ako v priestore, tak aj v čase. Nádoby síce v širšom geografickom rámci spájalo strmeňové ucho a neskôr aj zvieracie výlevky ale tvarom tela a úpravou povrchu sa tieto nádoby značne líšia. Napríklad exempláre so zoomorfnými výlevkami z Brna, ktoré boli publikované v ucelenej štúdiu a majú zachované telo, majú väčšinou zaoblený tvar, ktorý sa smerom ku dnu zužuje²⁵. Slovenské exempláre z tohto hľadiska len ťažko možno posudzovať, keďže väčšinou boli nájdené len ich fragmenty. Tvar tela možno rekonštruovať jedine v prípade trnavského nálezu, kanvice so strmeňovým uchom zo suterénu starej radnice v Bratislave a miniatúrnej nádoby z Hlavného námestia č. 2. Nálezy kanvíc so strmeňovým uchom sú na Slovensku známe hlavne z územia Bratislavy, čo je pochopiteľné, keďže sa kultúrne, obchodne aj geograficky spájala s regiónom rakúskeho Podunajska a od 12. – 13. storočia do nej prichádzalo nemecké obyvateľstvo²⁶.

V Brne sú za najstaršie formy považované „klasické kanvice guľovitých tvarov“²⁷. Nálezy z Bratislavy sú väčšinou zastúpené kanvicami so strmeňovým uchom bez zoomorfných výleviek. Malo by teda ísť o vývojovo staršie formy ako kanvice so zoomorfnými výlevkami. Tieto boli objavené na nasledujúcich výskumoch: Celá kanvica so strmeňovým uchom a dvoma výlevkami bola objavená pri výskume v suteréne starej radnice v Bratislave, v studni označenej ako objekt č. 4²⁸. Podľa popisu bola oxidačne vypálená a glazovaná na zelenohnedo. Objekt nebol presnejšie datovaný, ale boli v ňom keramické poháre, ktoré môžeme datovať do 14. až začiatku 15. storočia²⁹, a sklenené poháre, datované od druhej polovice 14. storočia až po 16. až 17. storočie³⁰. Kanvica mohla byť do objektu vhodená so značným časovým oneskorením oproti ich výskytu. Mohlo ísť teda o archaický kus, ktorý náhodou prežil, alebo sa v studni ocitla o niečo skôr. V širšom okolí hlavného námestia mala byť nájdená takáto kanvica na Františkánskom námestí č. 6³¹. Nádobu mala byť oxidačne vypálená a obojstranne glazovaná na hnedožltto. Autori predpokladajú, že ide o import z Viedne. Zásyp objektu bol datovaný

²⁴ HOLL, Imre. Der gedeckte Tisch vom 13. bis 15. Jh. in Buda – im Lichte der archäologischen Funde. Tischgerät im spätmittelalterlichen Buda. Archäologische Angaben und deren Schranken. In *Acta Archaeologica Academiae Scientiarum Hungariae*, 2005, roč. 56, s. 321.

²⁵ SEDLÁČKOVÁ - STANĚK - HLOŽEK, Konvice s třmenovým uchom, s. 1072; obr. 5.

²⁶ HOŠŠO, Príspevok k štúdiu materiálnej kultúry, s. 287.

²⁷ SEDLÁČKOVÁ - STANĚK - HLOŽEK, Konvice s třmenovým uchom, s. 1069; obr. 1.

²⁸ PLACHÁ, Veronika - HLAVICOVÁ, Jana. Výsledky archeologického výskumu v suterénoch Starej radnice v Bratislave. In *Zborník SNM – História*, 1987, roč. 27, s. 140; obr. 17: 143.

²⁹ HOŠŠO, Jozef. O tzv. Bratislavských pohároch (príspevok k poznaniu keramických gotických pohárov). In *Zborník SNM – Archeológia*, 1996, roč. 6, s. 198.

³⁰ PLACHÁ, Veronika - NECHVÁTAL, Bořivoj. Středověké sklo z Bratislavy (Súbor zo Starej radnice). In *Památky archeologické*, 1980, roč. 71, s. 444, 448.

³¹ HOŠŠO, Jozef - LESÁK, Branislav - RESUTÍK, Branislav. Nálezový súbor z odpadovej jamy patricijského domu na Františkánskom námestí č. 6 v Bratislave. (Príspevok k poznaniu výbavy bohatej meštianskej domácnosti v prvej polovici 14. storočia). In *Archaeologia historica*, 2002, roč. 27, s. 616.

do prvej polovice 14. storočia. Fragmenty kanvice so strmeňovým uchom mali byť nájdené aj pri výskumoch na Hlavnom námestí³². Z Trnavy nám zatiaľ nie sú známe žiadne takéto nálezy, čo však môže byť zapríčinené stavom publikovania jednotlivých výskumov.

Kanvice so strmeňovým uchom sa objavujú aj vo forme miniatúrnych nádobiek, ktoré boli zdokumentované v Brne³³. Z Bratislavy je známy jeden fragmentárny miniatúrny exemplár kanvice so strmeňovým uchom, tuľajkovitou výlevkou a črepom vypáleným do tehlovočervena, zvonku priehľadne glazovanej, nájdený na Hlavnom námestí, v dome č. 2. Zásyp odpadovej jamy bol datovaný do druhej polovice 14. storočia³⁴. To by, spolu s vyššie spomenutými nálezmi kanvic, naznačovalo dlhšie prežívanie týchto kanvic v materiálnej kultúre Bratislavy. J. Hoššo predpokladá, že mohlo ísť skôr o detskú hračku. Všeobecne je ich funkcia interpretovaná ako nádoby, ktoré mohli slúžiť na rozlievanie tekutých prírodných látok pri jedálenskom stole, prípadne ako fľaštičky pre dojčencov alebo starých ľudí, prípadne na umývanie rúk³⁵. Otázne je tiež, či boli miestnym produktom, alebo šlo o import.

Vrchol vývoja predstavujú kanvice s dvomi výlevkami v podobe zvieracích hlavičiek. Tie máme na Slovensku doložené na dvoch miestach. Fragment výlevky v tvare hlavičky barana³⁶ bol objavený v Bratislave na Kapitulskej ulici č. 2, na mieste kde stála bývalá Academia Istropolitana. Mal byť glazovaný olivovo-zelenou farbou a farba črepu mala byť tehlovočervená. Výsledky výskumu bohužiaľ neboli publikované, a preto nemáme informácie o nálezových okolnostiach ani o možnom datovaní predmetu. Výlevky v tvare baraních hlavičiek sú časťou nálezom vo Viedni³⁷. Výlevky v tomto tvare prevažujú aj v prípade nálezov z Brna³⁸.

Nádoba z Trnavy tvarom tela a dvomi otvormi na naliatie vody tiež zodpovedá nálezom z Viedne s baranými hlavičkami³⁹ alebo nálezom z Budapešti, ktorý má len jeden otvor na naliatie vody, a je považovaný za import z Viedne. Budapešťský exemplár je datovaný do 2. polovice 13. stor.⁴⁰ Uši trnavského zvieraťa tvarovo zodpovedajú nálezom kanvice alebo akvamanile z Viedne, Wipplingerstraße 31-35⁴¹. Fragment zoomorfnej výlevky mal mať sivú farbu s hnedastým tónom, zvonku bol glazovaný na žltohnedo. V publikácii však nie je uvedené o aké zviera by malo ísť. Datovaný bol približne do 14. storočia.

³² HOŠŠO, Príspevok k štúdiu materiálnej kultúry, s. 288, tab. I: 12, 14.

³³ SEDLÁČKOVÁ - STANĚK - HLOŽEK, Konvice s třmenovým uchom, s. 1071.

³⁴ HOŠŠO, Jozef. Odpadová jama patricijského domu v Bratislave. Príspevok k výbave domácnosti v neskorom stredoveku. In MICHNA, Pavel et. al. Z pravěku do středověku. Sborník k 70. narozeninám Vladimíra Nekudy, Brno 1997, s. 179, 182.

³⁵ SEDLÁČKOVÁ - STANĚK - HLOŽEK, Konvice s třmenovým uchom, s. 1071.

³⁶ SLIVKA, Michal. Mittelalterliche figurale Keramik in der Slowakei. In Sloveská archeológia, 1991, roč. 39, s. 332; Abb. 4; Taf. IV: 3.

³⁷ KERAMISCHE Bodenfunde aus Wien. Mittelalter - Neuzeit. Wien o.J. 1981, Abb. 115, 117 - 119.

³⁸ SEDLÁČKOVÁ - STANĚK - HLOŽEK, Konvice s třmenovým uchom, s. 1076.

³⁹ HUBER, Spielen mit der Form, s. 94; Abb. 5.

⁴⁰ HUBER, Spielen mit der Form, s. 95.

⁴¹ KERAMISCHE Bodenfunde, Abb. 143.

Záver

Počas predstihového archeologického výskumu v historickom centre Trnavy (parcely medzi Hornopotočnou a Hviezdoslavovou ulicou) sa našla takmer kompletná kanvica so strmeňovým uchom a zoomorfnými výlevkami. Ide o exemplár s polguľovitým telom, dvomi zoomorfnými výlevkami, dvomi poškodenými otvormi (na základe analógií nie je jasné, či oba otvory slúžili na nalievanie vody, alebo šlo o exemplár s tromi zoomorfnými výlevkami a jedným otvorom na nalievanie vody) a strmeňovým uchom s oválnym prierezom. Tvarovo podobný kus sa našiel vo Viedni⁴², líši sa však druhom zvierat'a predstavujúceho výlevku. Kým vo Viedni prevažujú baranie hlavy, trnavský exemplár má zrejme výlevky v tvare hlavy medveďa, alebo prasaťa. Podobná zoomorfná výlevka sa však našla na kanvici alebo akvamanile z Viedne, Wipplingerstraße 31-35⁴³.

Kanvice so strmeňovým uchom a zoomorfnými výlevkami sa v Rakúsku vyskytujú od 2. polovice 12. storočia, na Moravu a zrejme aj na západné Slovensko sa dostávajú na začiatku 13. storočia. Používajú sa do prelomu 14. a 15. storočia, potom sú nahradené džbánmi a fľašami. Dosiaľ boli známe celé nádoby z Viedne a Budapešti, zlomky (predovšetkým výleviek) sa našli aj v Brne a Bratislave.

Čo sa týka pôvodu trnavského exemplára, prikláňame sa skôr ku verzii, že ide o import, pravdepodobne z Viedne. Kanvica sa nepodobá na výrobky typické pre dané obdobie a geografický región. Do objektu, v ktorom bola nájdená, sa dostala pravdepodobne krátko po skončení jej používania, keďže keramika z neho bola rámcovo datovaná do 13. až prvej polovice 14. storočia. Exempláre z územia Slovenska, ktoré sa zachovali, sa typologicky odlišujú a nič nepoukazuje na to, že by pochádzali z jednej dielne. Je pravdepodobnejšie, že boli dovezené ako atypické solitéry, ktoré sa však mimo bohatých domácností neuplatnili. Nález z Trnavy je teda ojedinelým dokladom šírenia stolovej kultúry a svedčí o obchodných kontaktoch a majetnosti svojho majiteľa.

** Práca vznikla v rámci projektov agentúry VEGA 2/0145/20 „Archeológia, antropológia a pohlavie jedinca ako kľúčový atribút pre porozumenie zvykov pravekých spoločností“ a 2/0145/22 „Chronologické a regionálne aspekty včasnostredovekej keramiky z oblasti Ponitria a Považia“.*

Zoznam použitých prameňov a literatúry:

Monografie a zborníky ako celok:

Keramische Bodenfunde aus Wien. Mittelalter – Neuzeit. Wien, 1981.

Munsell Soil Color Charts : with Genuine Munsell Color Chips. Grand Rapids, 2012.

SEDLÁČKOVÁ, Hedvika. Glass in Brno and Moravia. Volume I. Assessment of Finds. Brno, 2018.

⁴² HUBER, Spielen mit der Form, s. 94; Abb. 5.

⁴³ KERAMISCHE Bodenfunde, Abb. 143.

Štúdie a články v časopisoch a zborníkoch, kapitoly v kolektívnych monografiách:

- GROSS, Uwe. Die Bügelkanne, eine Hauptform der süddeutschen Keramik des Hoch- und Spätmittelalters. In Beiträge zur Mittelalterarchäologie in Österreich, 1991, roč. 7, s. 69-77.
- HOLL, Imre. Der gedeckte Tisch vom 13. bis 15. Jh. in Buda – im Lichte der archäologischen Funde. Tischgerät im spätmittelalterlichen Buda. Archäologische Angaben und deren Schranken. In Acta Archaeologica Academiae Scientiarum Hungariae, 2005, roč. 56, s. 321-384.
- HOŠŠO, Jozef. Nález stredovekej keramiky v Trnave. In Zborník Filozofickej fakulty univerzity Komenského. MUSAICA, 1970, roč. 10, s. 23-35.
- HOŠŠO, Jozef. Prehľad vývoja stredovekej keramiky na Slovensku. In Archaeologia historica, 1983, roč. 8, s. 215-232.
- HOŠŠO, Jozef. O tzv. Bratislavských pohároch (príspevok k poznaniu keramických gotických pohárov). Zborník SNM – Archeológia, 1996, roč. 6, s. 197-204.
- HOŠŠO, Jozef. Príspevok k štúdiu materiálnej kultúry na území Bratislavy v období stredoveku a na začiatku novoveku. In Archaeologia historica, 1997, roč. 22, s. 287-300.
- HOŠŠO, Jozef. Odpadová jama patricijského domu v Bratislave. Príspevok k výbave domácnosti v neskorom stredoveku. In MICHNA, Pavel – NEKUDA, Rostislav – UNGER, Josef (ed.). Z pravěku do středověku. Sborník k 70. narozeninám Vladimíra Nekudy. Brno: Muzejní a vlastivědná společnost, 1997, s. 175-183.
- HOŠŠO, Jozef. Komplex stredovekých drevozemných a drevených stavieb v Trnave na Hviezdoslavovej ulici. In Pamiatky Trnavy a Trnavského kraja, 2008, roč. 11, s. 3-10.
- HOŠŠO, Jozef – LESÁK, Branislav. Archeologický výskum horizontu 12. až 13. storočia v historickom jadre Bratislavy (príspevok k morfológickým a technologickým zmenám v keramike a k počiatkom mestotvorného procesu). In Archaeologia historica, 2001, roč. 26, s. 241-256.
- HOŠŠO, Jozef – LESÁK, Branislav – RESUTÍK, Branislav. Nálezový súbor z odpadovej jamy patricijského domu na Františkánskom námestí č. 6 v Bratislave. (Príspevok k poznaniu výbavy bohatej meštianskej domácnosti v prvej polovici 14. storočia). In Archaeologia historica, 2002, roč. 27, s. 607-620.
- HUBER, Elfriede Hannelore. Spielen mit der Form. Bügelkannen mit zoomorphen Ausgussröhren aus dem keramischen Fundgut Wiens. In Beiträge zur Mittelalterarchäologie in Österreich, 2011, roč. 27, s. 91-101.
- PLACHÁ, Veronika – HLAVICOVÁ, Jana. Výsledky archeologického výskumu v suterénoch Starej radnice v Bratislave. Zborník SNM – História, 1987, roč. 27, s. 117-149.
- PLACHÁ, Veronika – NECHVÁTAL, Bořivoj. Středověké sklo z Bratislavy (Súbor zo Starej radnice). In Památky archeologické, 1980, roč. 71, s. 433-463.
- PROCHÁZKA, Rudolf – PEŠKA, Marek. Základní rysy vývoje brněnské keramiky ve 12.-13./14. století. In Přehled výzkumů, 2007, roč. 48, s. 143-232.
- SEDLÁČKOVÁ, Lenka – STANĚK, Pavel – HLOŽEK, Martin. Konvice s třmenovým uchem a zoomorfními výlevkami v brněnském prostředí. In Archaeologia historica, 2019, roč. 44, č. 2, s. 1069-1097.
- SLIVKA, Michal. Mittelalterliche figurale Keramik in der Slowakei. In Slovenská archeológia, 1991, roč. 39, s. 331-364.

Počet slov: 3 665

Počet znakov (vrátane medzier): 24 094