

MASKOVITÉ KORÁLKY NA MORAVĚ

Hana ČIŽMÁŘOVÁ

ČIŽMÁŘOVÁ, Hana. The “mask-beads” and the “bobbin-beads” in Moravia. The special type of Iron Age glass decoration represents so called “mask” beads. This topic was developed by M. Karwowski, who divided the beads into the two types – the “mask-beads” (type 904 after Venclová), and the “bobbin-beads” (type 904 after Venclová). In Central Europe both types were known already in LT C1 and they continued to occur until the late La Tène Period. They are still rare in Moravia: in addition to few old finds, a few other finds have been reported from other places. However, most of these new artefacts unfortunately did not originate from closed find complexes, but they were found by surface survey. The distribution map shows these artefacts barely occur to the north and west of Moravia.

Keywords: Moravia, La Tène period, mask-beads, bobbin-beads, glass

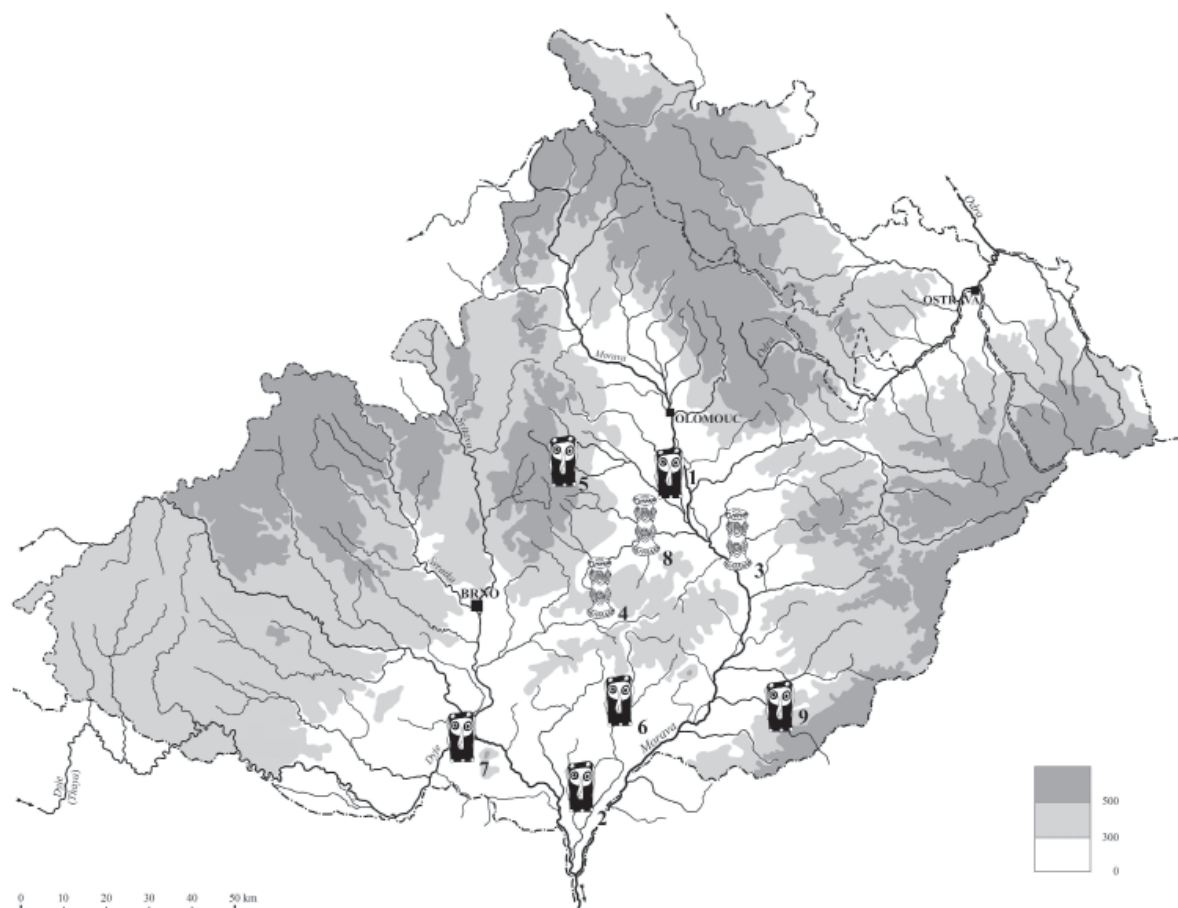
Klíčová slova: Morava, doba laténská, maskovité korálky, cívkovité korálky, sklo

Jednu z charakteristických ozdob doby laténské představovaly skleněné náramky a korálky, jež se v hojné míře objevovaly již od stupně LT C1. Zvláštní skupinu šperků pak tvořily větší korálky, které jsou kvůli více či méně stylizovanému ztvárnění lidského obličeje označovány jako maskovité. Ve středoevropském prostoru se s nimi setkáváme spíše výjimečně a těžiště jejich výskytu spadá především do východní oblasti laténskému kulturního okruhu a dále do jižní a východní Evropy. Dlouhou dobu byl uváděn jako jediný moravský exemplář korálek ze sídliště v Mistríně, nicméně s novými nálezy se ukazuje, že kvantita typů 901 a 904 je na Moravě daleko vyšší.

Již v 70. letech minulého století se jim věnovaly ve svých studiích N. Venclová (1974) a Th. E. Haevernich (1977). M. Karwowski (1997; 2005) je rozdělil na dvě skupiny, přičemž typ 1, později autorem nazvaný “face-beads” byl již dříve označen N. Venclovou jako typ 901 (Venclová 1990) a typ 2, “bobbin-beads” byl následně zařazen jako typ 904 (Venclová 2016). Oba autoři se tématem dále zabývali v souvislosti s ranou fází sklářské výroby v době laténské a zmapovali také doposud známé nálezy (Karwowski 2005, fig. 5, 8; Venclová/Militký 2014, fig. 2). Zatímco první z nich (typ 901) tvoří poměrně uniformní skupinu, druhý z uvedených typů se vyznačuje větší variabilitou. Korálky byly vyráběny z tmavě modrého průsvitného skla, které je často nehomogenní, jsou v něm patrné bublinky a někdy působí až opakním dojmem.

Korálky typu 901 jsou charakteristické svým válcovitým tvarem, při okrajích bývají opatřeny výzdobou v podobě bílých nebo žlutých pupíků. Střední partii zaujímá stylizovaná obličejová část vytvořená podkladem z bílého, žlutého nebo výjimečně zeleného¹ opakního skla, do něhož jsou zasazena vždy stejně utvářená vrstvená modro-bílá očka. Každá tvář je dotvořena plastickým kapkovitým útvarem v barvě podkladu, který znázorňuje nos, stejným způsobem pak vznikaly také uši většinou bílé barvy. Takové masky byly po obvodu umístěny ve dvou až čtyřech provedeních. Korálky typu 901 se navzájem liší v barvě výzdobného skla

¹ Korálek se třemi maskami, dvěma zelenými a jednou bílou byl nalezen v Prozoru v Chorvatsku (Balen-Letunić 1990, tab. 1: 6).



Obr. 1. Mapa rozšíření korálků typu 901 a 904 na Moravě. 1 – Biskupice; 2 – Hrušky; 3 – Hulín; 4 – Kozlany; 5 – Malé Hradisko „Staré Hradisko“; 6 – Mistřín; 7 – Mušov; 8 – Němčice nad Hanou; 9 – Slavkov. Autor: H. Čížmářová

a počtu obličejů i pupíků, nicméně za jediný zásadnější vizuální rozdíl lze považovat jejich tvar – kromě vysoké varianty se v menší míře objevují také nízké soudečkovité korálky. Setkáváme se s nimi spíše v jižní a východní oblasti rozšíření maskovitých korálků, zatímco vysoká varianta převažuje severněji – na území více ovlivněném latéskou kulturou (Karwowski 2005, 166).

Na Moravě jsou v současné době maskovité korálky typu 901 doloženy v počtu sedmi exemplářů ze šesti lokalit. Snad nejznámější je část korálku z Mistřína (okr. Hodonín), objevená K. Ludikovským v roce 1967 při záchranném archeologickém výzkumu v polohách “Trávníky” a “Rolka”, kde bylo prozkoumáno latéské sídliště (obr. 2: 3; 5: 1). Jedná se o jediný moravský nález pocházející z uzavřeného kontextu zemnice č. 4 datované sponami spojené konstrukce a skleněnými náramky do stupně LT C1 (Ludikovský 1968, 56, tab. 42: 5). Charakteristická výzdoba je tvořena bílým opakním sklem, nad tváří s očky jsou při horním okraji dochovány dva pupíky a dále je patrná část nosu a jednoho ucha. Totožný, téměř v úplnosti dochovaný exemplář byl získán v roce 2016 povrchovou prospekci v Hruškách.² Také zde je zopakována aplikace pupíků v počtu dvou nad každou maskou (obr. 2: 1). Zlomky horních částí maskovitých korálků se zbytky bílé obličejové části jsou dále doloženy z Biskupic³ (obr. 2: 4), Slavkova (obr. 2: 2; Čížmářová 2017, 61, 64, 65) a z oppida Staré Hradisko (Venclová 2016, 80, 209, Pl. 73; 89, obr. 2: 5). Z poslední uvedené lokality známe ještě další zlomek korálku, který by snad mohl rovněž pocházet z téhož druhu předmětu (obr. 2: 7; Venclová 2016, 80,

² Nepublikovaný nález uložený ve Středisku pro výzkum doby římské a stěhování národů Archeologického ústavu Akademie věd České republiky, Brno, v. v. i. (inv. č. 648701-1/16), za laskavé poskytnutí děkuji B. Komoróczyemu.

³ Nepublikovaný nález uložený v Moravském zemském muzeu (inv. č. 169318).



Obr. 2. Typ 901. 1 – Hrušky; 2 – Slavkov; 3 – Mistřín; 4 – Biskupice; 5, 7 – Malé Hradisko „Staré Hradisko“; 6 – Mušov. Kresby: A. Krechlerová, foto: H. Čižmářová

210, Pl. 74, 89), podobně jako fragment uložený v hrobě z doby hradištní z Mušova (obr. 2: 6; Jelínková 1999, 19, 20, tab. XXXVI: 39; CXI: 22). Průměr moravských exemplářů se pohybuje od 20 do 26 mm, vnitřní rozměr dosahuje 10 až 18 mm, výšku nelze určit u žádného z nich. Vnitřní stěna maskovitých korálek je ve většině případů nepravidelně a hrubě utvářena. K dosažení většího otvoru bylo při výrobě využito pravděpodobně hliněného jádra, jež bylo vyjmuto až po nanesení výzdoby (Karwowski 2005, 166).

Žádný z uvedených nálezů, vyjma korálek z Mistřína, neposkytuje oporu pro jejich chronologické zařazení v rámci laténské kultury na Moravě; exempláře ze Starého Hradiska pocházející z blíže nelokalizovaných starších výzkumů mohly na oppidu představovat starožitnost či kuriozitu (Venclová 2016, 80).

Severně od našeho území lze uvést pouze dva exempláře z Polska, a to z Pakoszówky (Karwowski 1997, 54, Abb. 13: 1) a z hrobu 137 z Domaniowic v Horním Slezsku⁴. Ten je však připisován jastorfské kultuře, jejímiž nositeli byli Germáni a oba korálky zde představují

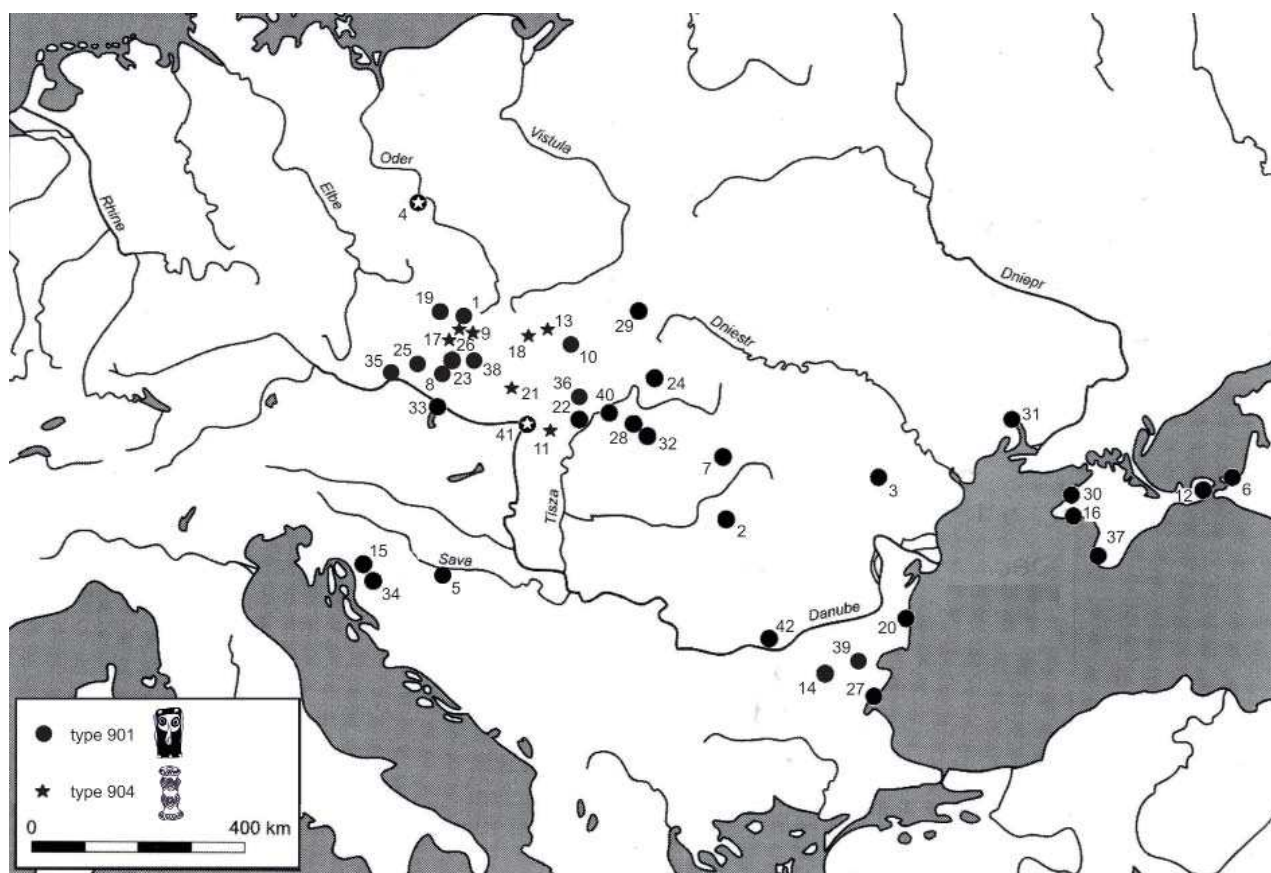
⁴ Z téhož hrobu pochází také korálek typu 904 (Kotodziejski 1973, 129, 132, ryc. 6).

patrně import (Karwowski 2005, 166; 1997, 55, Abb. 4: a; 12: a). V posledních letech vzrostl také počet nálezů z oblasti středního Podunají, z Rakouska známe doposud dvě lokality s maskovitými korálky, malý zlomek z Roseldorfu a druhý z jednoznačně laténského kontextu ze sídliště v Prellenkirchen (Holzer/Karwowski 2007, 164, Abb. 10). Nízká varianta je zastoupena v Jánovcích-Machalovcích na Slovensku (Březinová/Soják 2005, ryc. 3: 2; Březinová 2017, obr. 4: 4). Další exempláře pocházejí z lokalit Sajópetri (Szabó 2007, 271, Pl. CXXXVII: 5), Mezönyárád (Hellebrandt 1999, 88, Pl. LXXVII), Tiszelök a Vác v Maďarsku (Hellebrandt 1999, 88-90; Tankó 2006, 256). K. Tankó, který zpracoval v roce 2006 laténské sklo ve východní části Maďarska, doplnil soupis M. Hellebrandtové (1999, fig. 98) a mimo jiné se mu podařilo nově identifikovat zlomky dvou maskovitých korálků typu 901 i 904 z hrobu 11 ve Vác, dříve považované za pozůstatky skleněných náramků. Nálezy z pohřebiště ve Vác jsou navíc unikátní v tom, že byly hned ve dvou hrobech (H 29, H 11) uloženy korálky obou typů současně (Hellebrandt 1999, Pl. XXXII: 2, 3; Tankó 2006, fig. 4: 13, 16), podobně jako v hrobě 137 v Domaniowicích (Kotodziejski 1973, ryc. 6: d, g; 8-10). Z Rumunska evidujeme přes desítku maskovitých korálků, na lokalitách Zimnicea a Bunești bylo nalezeno dohromady pět exemplářů, zajímavé je také častější použití žlutých masek v kombinaci s bílými, což je v severnějších oblastech méně obvyklé. Příkladem může být nález vysoké varianty korálku z Mangalie (Preda/Bârlădeanu 1979, fig. 1: 1) nebo nízký korálek z kostrového hrobu 191 v Pișcoltu (Németi 1991a, 61, 67; fig. 10: 5; 1991b, 381), oba jsou také zdobené vyšším počtem střídajících se bílých a žlutých pupíků. Korálky se třemi zároveň žlutými i bílými maskami jsou známy ze severního Chorvatska, hned čtyři pocházejí z pohřebiště v Kompolje, další dva z Prozoru a jeden z lokality Donja Dolina (Balen-Letunić 1990, Tab. 1: 1-6; 2: 2). Setkáváme se s nimi také ve Středomoří a dále směrem na východ, především v západní a severní části Příčernomoří, v okolí Krymu a v Ponstské oblasti (Venclová 2016, 80).

Nejstarší skleněné korálky s motivem lidských obličejů byly vyráběny ve Středomoří a předpokládá se u nich fénický nebo kartaginský původ.⁵ Jejich provedení je od pojednávaného typu většinou poněkud odlišné, na korálcích různých barevných variant (oranžová, zelená, černá aj.) byly aplikovány vousaté hlavy s vystouplýma očima a silnými rty (Hellebrandt 1999, 88; Venclová 1974, 593). Zda byly inspirací pro vznik maskovitých korálků objevujících se ve 4. nebo na přelomu 4./3. století př. Kr. ve střední a východní Evropě, není jasné. Maskovité korálky nacházené v rámci laténského kulturního okruhu patrně souvisejí s variabilní skupinou korálků s očky, které byly oblíbené již od doby halštatské. Můžeme je snad pokládat za produkt sklářských dílen někde v západní nebo severní části Příčernomoří a jejich podoba mohla být přizpůsobena právě místnímu vkusu odběratelů (Venclová 1974, 593).

Sporadicky jsou u nás doloženy maskovité korálky ve tvaru cívky (typ 904), které od předchozího typu odlišuje nejenom tvar, ale celkově více abstraktní pojetí. Korálky podobných tvarů se vyskytovaly např. na skýtsko-tráckých pohřebištích (Venclová 1974, 598, 599). Tělo je tvořeno průsvitným tmavě modrým sklem, z něhož vystupují pupíky v barvě základu zdobené spirálami (případně kroužky) z jinobarevných vláken. Horní výčnělky znázorňují oči, zatímco spodní by mohly naznačovat vousy. Ve výzdobě se uplatňují bílá a žlutá vlákna opakního skla, z nichž je utvářen jednak nos a dále vlnice aplikované na vrchní, prstencovitě rozšířené části. Tyto tzv. "bobbin-beads" se objevují ve východní části středodunajského prostoru, především na území Maďarska a Slovenska, pouze jediný evidujeme z Polska. V roce 2005 uváděl M. Karwowski 7 nálezů, dva z hrobu 29 ve Vác (Hellebrandt 1999, 88-90, Pl. XXXII: 2, 6), další z Jaszberény-Cseröhalom (Kaposvári 1969, 188, fig. 2: 18), kompletně dochovaný korálek z ženského kostrového hrobu 133 v Mani (obr. 5: 2; Benadik 1976, Abb. 1: 4; 1971, obr. 11; 1983, 62, Taf. LIV: 5) a jeho části z výšinných poloh Kežmarok-Jeruzalemský vrch (Březinová 2017, obr. 1; Pieta 1982, 58) a Liptovská Mara (Březinová 2017, obr. 2; Pieta 1967,

⁵ Skleněné korálky a závěsky především z oblasti Středomoří zpracovaly Th. E. Haevernick (1977, 161, 200-207) a M. Seefried (1982). V druhé zmíněné práci jsou maskovité korálky (perles masques) zařazeny jako typ F I datovaný do let 500 - 150 př. Kr. (Seefried 1982, 32, 145-150, fig. 46 A, B).



Obr. 3. Mapa rozšíření maskovitých korálků typu 901 a 904 ve střední a jihovýchodní Evropě doplněná o nové nálezy z Moravy (podle Karwowski 2005, fig. 5, 8; 2010, fig. 5; Venclová 2016, 80, fig. 21). 1 – Biskupice; 2 – Brateiu; 3 – Bunești; 4 – Domaniowice; 5 – Donja Dolina; 6 – Fanagorja; 7 – Fântânele-Livadă; 8 – Hrušky; 9 – Hulín; 10 – Jánovce-Machalovce; 11 – Jaszberény-Cseröshalom; 12 – Kerč-Pantikapaion; 13 – Kežmarok-Jeruzalemský vrch; 14 – Kolmen; 15 – Kompolije; 16 – Kulchuskoje; 17 – Kozlany; 18 – Liptovská Mara; 19 – Malé Hradisko „Staré Hradisko“; 20 – Mangalia; 21 – Maňa; 22 – Mezönyárád; 23 – Mistřín; 24 – Mukačevo-Lovačka; 25 – Mušov; 26 – Němčice nad Hanou; 27 – Nesebar-Mesambria; 28 – Nyírbátor; 29 – Pakoszówka; 30 – Panskoje; 31 – Parutino-Olbia; 32 – Pișcolt; 33 – Prellenkirchen; 34 – Prozor; 35 – Roseldorf; 36 – Sájopetri; 37 – Sevastopol; 38 – Slavkov; 39 – Sweschtari; 40 – Tiszalök; 41 – Vác; 42 – Zimnicea

629, obr. 204: 10; 1982, Taf. XIII: 27). Z Moravy nebyl tehdy doložen žádný exemplář a nejsevernější nález představuje již zmíněný korálek z hrobu 137 v Domaniowicích. Na něm jsou dochovány dvě protilehlé vlnice tvořící pletenec (snad účes), tedy stejný motiv, který se objevuje na skleněných náramcích typů 3b/1 a 6b/1 (Karwowski 2005, 165, fig. 6: a; Kołodziejcki 1973, ryc. 6: g, 9).

O první moravské exempláře rozšířila výčet nálezů N. Venclová (Venclová/Militký 2014, fig. 2; 2016, fig. 21), která navíc přidala nově rozpoznáný korálek z hrobu 11 ve Vác (Tankó 2006, 256, fig. 4: 16). Horní část cívkovitého korálku s patrnými negativy výzdobných vláken byla objevena povrchovou prospekci na sídlišti v Němčicích nad Hanou (obr. 4: 2; Venclová 2016, Pl. 36, 58). Zajímavý je také nález celého přepáleného korálku z objektu 859 v Hulíně “U Isidorka” (obr. 4: 1; Tajer 2009, 174, obr. 4: 3, foto 3). Ačkoli se zde nepodařilo zachytit stopy spálených lidských pozůstatků, na základě přepáleného inventáře lze usuzovat, že se jednalo o žárový hrob. Vysoký korálek lze i přes deformaci původního tvaru v důsledku žehu jednoznačně přiřadit k typu 904, na jeho povrchu se dochovaly jak žluté vlnice, tak bílé spirály a dva plastické výčnělky na protilehlých stranách znázorňující uši nebo nos. Celek je datován především přítomností kovového opasku složeného ze zdobených bronzových litých článků se středovým kruhovým otvorem a bočními obdélnými destičkami, jež známe z plochých



Obr. 4. Typ 904. 1 – Hulín; 2 – Němčice nad Hanou; 3 – Kozlany
Kresby: A. Krechlerová, foto: H. Čižmářová

keltských pohřebišť stupně LT C1. Mezi skleněnými předměty z hrobu byly dále zastoupeny korálky zdobené spirálami i nezdobené exempláře, část blíže neurčitelného náramku z modrého skla a dva fragmenty hnědého náramku typu 7b, jehož výskyt je kladen do stupně LT C1b – C2⁶ (Tajer 2009, 174, 175; Venclová 2016, 83). Ze třetího moravského korálku nalezeného v Kozlanech je dochován pouze vrchní prstenec s negativním otiskem vlnice a stopami žlutého skla (obr. 4: 3). Poslední uvedený exemplář ovšem pochází z povrchové prospekce a nelze jej tedy blíže časově určit.⁷

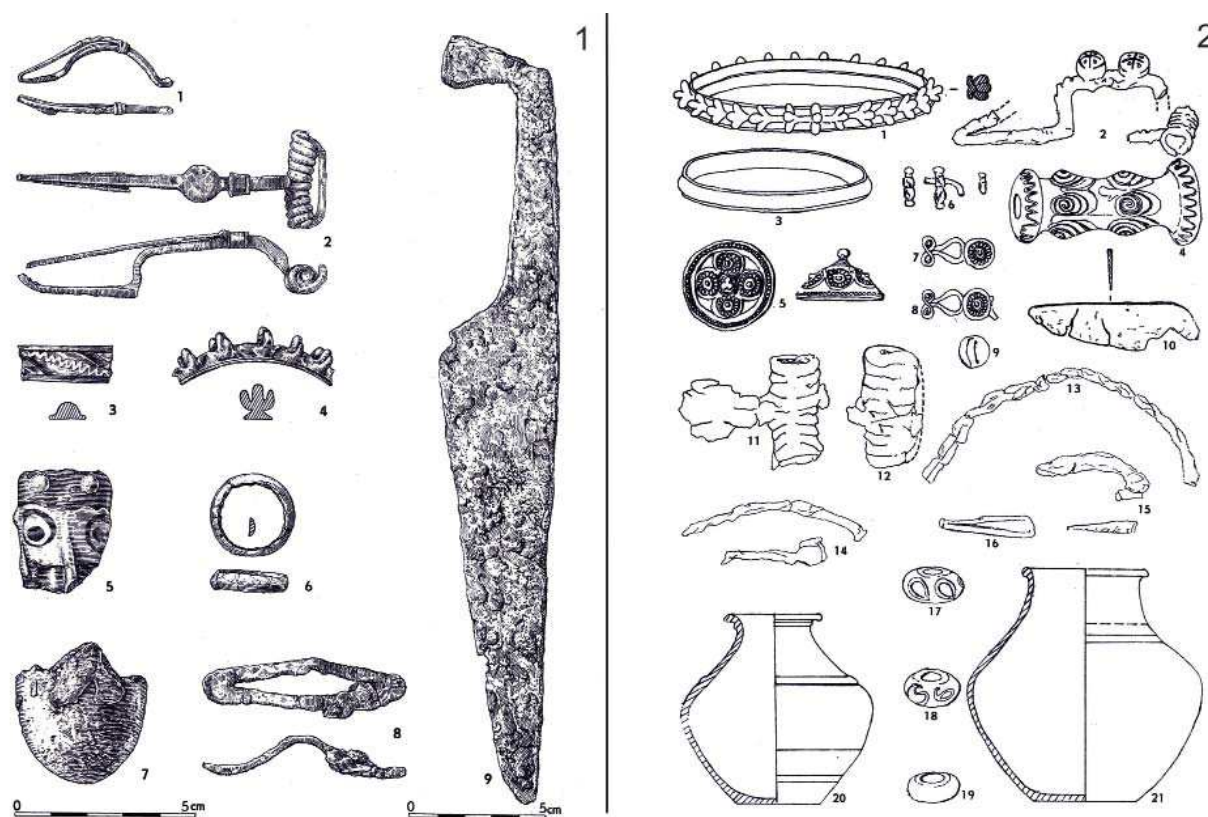
Na základě hrobových celků lze tedy korálky typu 904 ve východní části laténské Evropy chronologicky zařadit do stupně LT C1, podobně jako korálky typu 901. Pozdější výskyt, např. na oppidu Staré Hradisko může svědčit o jejich možném přežívání do mladšího období (Venclová 2016, 33, 80). O stejném datování svědčí také současné uložení obou typů hned v několika hrobových kontextech.⁸ Celkově je použité sklo spolu s výzdobnými prvky cívkovitých korálů velmi podobné náramkům typu 15, 3b/1 a 6b/1. Ty patří k prvním známým produktům laténských sklářských dílen, které fungovaly pravděpodobně někde ve východní části středního Podunají již od stupně LT C1, ačkoli konkrétní doklady o nich postrádáme (Karwowski 2005, 165-167; Venclová/Militký 2014, 390). Zatímco maskovité korálky typu 901 jsou u nás považovány za importy z jižní a východní Evropy, cívkovité korálky typu 904 mohou představovat jejich lokální napodobeniny (Karwowski 2005, 167; Tankó 2006, 256). Jako místo výroby připadá v úvahu mimo jiné také jediná doložená sklozpracující dílna severně od Alp, jejíž existence byla prokázána v Němčicích nad Hanou (Venclová 2016, 33).

Maskovité korálky nepředstavovaly běžný užitkový předmět či šperk, každý z nich je přes formální podobnost originálem a vzhledem k jejich nízkému počtu v porovnání s ostatními druhy ozdob lze v tomto případě uvažovat spíše o amuletech s apotropaickou funkcí. Již J. Déchelette uvažoval o jejich magickém významu, který měl majitele chránit před uhranutím a zlými silami, podobně jako snad také běžné korálky s očky. Některé exempláře nesou stopy zkorodovaného kovu a předpokládá se jejich navlečení na opasek (Hellebrandt

⁶ Pokud lze objekt 859 považovat za žárový hrob, připadala by v úvahu pouze datace do LT C1b, jelikož se ve stupni LT C2 na Moravě hroby již nevyskytují.

⁷ Nepublikovaný nález, soukromá sbírka Brno.

⁸ Domaniowice, hrob 137 (Kotodziejski 1973, ryc. 8) a Vác, hroby 29 a 11 (Hellebrandt 1999, Pl. XXXII; Tankó 2006, 256, fig. 4: 10-18).



Obr. 5. 1 – Mistřín, výběr nálezů z chaty č. 4 (podle Ludikovský 1968, tab. 42); 2 – Maňa, výbava kostrového hrobu č. 133 (podle Benadik 1976, Abb. 1: 4)

1999, 88), nebo mohly tvořit součást náhrdelníku (např. Seefried 1982, fig. 8), případně být na krku samostatně zavěšeny (Tankó 2006, 256; Venclová 1974, 596). Otázkou však zůstává, jestli mimo oblast svého původního výskytu nezůstal závěskům pouze dekorativní účel nebo zda přebraly také symbolickou funkci související s kultem a magií (Balen-Letunić 1990, 50). Nově představené korálky z Moravy pozměňují původní předpokládanou oblast jejich výskytu. Ve světle nových i starších dříve nerozpoznaných nálezů se tak dané území nejeví jako periferie, nýbrž součást distribučního okruhu těchto specifických ozdob – amuletů.

Seznam maskovitých korálek typu 901 (tzv. „face-beads“)

1. Biskupice (okr. Prostějov)

Poloha: „Ostrov“

Původ nálezů: sídliště, povrchový sběr

Uložení: Moravské zemské muzeum, inv. č. 169318

Literatura: nepublikováno

Barva: tmavě modré průsvitné sklo, odstín Pantone 2758 C

Výzdoba: bílý pupík, modrobílé třívrstvé očko zapuštěné do bílého podkladu

Stav dochování: zlomek horní části korálku

Rozměry: průměr 23 mm, délka 13 mm, síla 5 – 6 mm

Obr. 2: 4

2. Hrušky (okr. Břeclav)

Poloha: „Tvrdonické podsedky“

Původ nálezů: sídliště, povrchový sběr L. Kotásek, 2016

Uložení: Archeologický ústav AV ČR, Brno, inv. č. 648701-1/16

Literatura: nepublikováno

Barva: tmavě modré průsvitné sklo, odstín Pantone 2728 C

Výzdoba: bílé pupíky a kapkovité výčnělky, modrobílá třívrstvá očka zapuštěná do bílého podkladu

Stav dochování: větší část korálku, ucho a spodní hrana odlomeny

Rozměry: průměr 22 mm, délka 12,5 mm, síla 4 – 5,5 mm

Obr. 2: 1

3. *Mistřín (okr. Hodonín)*

Poloha: „Trávníky“, „Rolka“

Původ nálezu: sídliště, záchranný výzkum Archeologického ústavu ČSAV Brno 1967, zemnice 4

Uložení: Masarykovo muzeum v Hodoníně, inv. č. 623-14/67

Literatura: *Ludíkovský 1968*, 56, tab. 42: 5; 1986, tab. 6: 11

Barva: tmavě modré průsvitné sklo, odstín Pantone 2748 C

Výzdoba: bílé pupíky a kapkovité výčnělky, modrobílá třívrstvá očka zapuštěná do bílého podkladu

Stav dochování: větší zlomek horní části korálku

Rozměry: průměr 26 mm, délka 18 mm, síla 3,5 – 4 mm

Obr. 2: 3

4. *Malé Hradisko (okr. Prostějov)*

Poloha: „Staré Hradisko“

Původ nálezu: oppidum, výzkum F. Lipky a K. Snětiny ve 20. letech 20. století

Uložení: Muzeum regionu Boskovicka, inv. č. 1937

Literatura: *Venclová 2016*, 209, Pl. 73, 89

Barva: tmavě modré průsvitné sklo, odstín Pantone 2748 C

Výzdoba: část obličejce z bílého opakního skla a modrobílého očka, stopy po pupíku u okraje

Stav dochování: zlomek horní části korálku

Rozměry: průměr 23 mm, délka 12 mm, síla 5,5 mm

Obr. 2: 5

5. *Malé Hradisko (okr. Prostějov)*

Poloha: „Staré Hradisko“

Původ nálezu: oppidum, výzkum F. Lipky a K. Snětiny ve 20. letech 20. století

Uložení: Muzeum regionu Boskovicka, inv. č. 1958

Literatura: *Venclová 2016*, 210, Pl. 74, 89

Barva: tmavě modré průsvitné sklo, odstín Pantone 2139 C

Výzdoba: žlutá dekorace a bílý pupík

Stav dochování: zlomek okraje korálku

Rozměry: průměr 20 mm, délka 10 mm, síla 5,5 – 6,5 mm

Obr. 2: 7

6. *Mušov (okr. Brno-venkov)*

Poloha: „Hradisko – jižní svah“

Původ nálezu: pohřebiště z doby hradištní, záchranný výzkum Archeologického ústavu AV ČR, Brno, hrob 39

Uložení: Archeologický ústav AV ČR, Brno, inv. č. 10040/16-94/80

Literatura: *Jelínková 1999*, 19, 20, tab. V: 6, XXXVI: 6, CXI: 22

Barva: tmavě modré průsvitné sklo, odstín Pantone 2768 C

Výzdoba: dva bílé pupíky

Stav dochování: zlomek okraje korálku

Rozměry: průměr cca 20 mm, délka 10 mm, síla 5 mm

Obr. 2: 6

7. Slavkov (okr. Uherské Hradiště)

Poloha: „Padělský mlýn“

Původ nálezů: sídliště, povrchový sběr L. Ježek

Uložení: Muzeum Ostrožská Lhota, bez inv. č.

Literatura: Čižmářová 2017, 61, 64, 65, obr. 3: 5

Barva: tmavě modré průsvitné sklo, odstín Pantone 2768 C

Výzdoba: bílé pupíky, modrobílá třívrstvá očka zapuštěná do bílého podkladu

Stav dochování: zlomek horní části korálku

Rozměry: průměr 20 mm, délka 11 mm, síla 5 – 6 mm

Obr. 2: 2

Seznam maskovitých - cívkovitých korálků typu 904 (tzv. „bobbin-beads“)

8. Hulín (okr. Kroměříž)

Poloha: „U Isidorka“

Původ nálezů: pohřebiště, záchranný výzkum Archeologického centra Olomouc, 2008, žárový hrob(?), obj. 859

Uloženo: Archeologické centrum Olomouc, inv. č. 06/2008-1824-6

Literatura: Tajer 2009, 174, obr. 4: 3, foto 3

Barva: tmavě modré průsvitné sklo, odstín Pantone 2758 C

Výzdoba: výčnělky se žlutými a bílými spirálami a vlnicemi, dva bílé podlouhlé plastické výčnělky

Stav dochování: celý přepálený korálek

Rozměry: průměr 20 – 23 mm, délka 5 mm, síla 5 – 8 mm

Obr. 4: 1

9. Kozlany (okr. Vyškov)

Poloha: „Lány“

Původ nálezů: sídliště, povrchový sběr

Uložení: soukromá sbírka Brno

Literatura: nepublikováno

Barva: tmavě modré průsvitné sklo, odstín Pantone 2768 C

Výzdoba: žluté vlnice

Stav dochování: zlomek horní části korálku

Rozměry: průměr 14 mm, délka 4,5 mm, síla 3 – 5 mm

Obr. 4: 3

10. Němčice nad Hanou (okr. Prostějov)

Poloha: „Zadní dlátka“

Původ nálezů: sídliště, povrchový sběr Z. Černý, 2006

Uložení: Moravské zemské muzeum, inv. č. 178755

Literatura: Venclová 2016, 33, 190, Pl. 36, 58

Barva: tmavě modré průsvitné sklo, odstín Pantone 2748 C

Výzdoba: pupíky se spirálami a vlnice asi bílé barvy (dochováno v negativu)

Stav dochování: zlomek okraje korálku

Rozměry: průměr 22 mm, délka 7 – 8 mm, síla 4,5 – 7 mm

Obr. 4: 2

LITERATURA

Balen-Letunić 1990 – D. Balen-Letunić: Perle s tri lica pronadene na području Like. Vjesnik Arheološkog Muzeja u Zagrebu 3/23, 1990, 41-54.

Benadik 1971 – B. Benadik: Obraz doby laténskej na Slovensku. Slovenská archeológia 19, 1971, 465-498.

- Benadik 1976* – B. Benadik: Zur Datierung des jüngsten Horizontes der Keltischen Flachgräberfelder im mittleren Donaugebiet. In: B. Chropovský (ed.): Symposium Ausklang der Latène Zivilization und Anfänge der Germanischen Besiedlung im mittleren Donaugebiet. Bratislava 1976, 15-31.
- Benadik 1983* – B. Benadik: Maňa. Keltisches Gräberfeld. Fundkatalog. Nitra 1983.
- Březinová 2017* – G. Březinová: Keltské sklo z vybraných výšinných polôh na Slovensku. In: K. Harmadyová (ed.): Devín Veroniky Plachej. Zborník k životnému jubileu PhDr. V. Plachej. Múzeum mesta Bratislavy. Bratislava 2017, 45-61.
- Březinová/Soják 2005* – G. Březinová/M. Soják: Ozdoby szklane z okresu lateńského ze Spiszu. *Acta Archaeologica Carpathica* 40, 2005, 63-78.
- Čižmářová 2017* – H. Čižmářová: Kolekce laténského skla ze sbírky Libora Ježka v muzeu v Ostrožské Lhotě (okr. Uherské Hradiště). *Acta Musei Moraviae, Sci. soc.* 102, 2017, 59-66.
- Haevernick 1960* – Th. E. Haevernick: Die Glasarmringe und Ringperlen der Mittel- und Spätlatènezeit auf dem europäischen Festland. Bonn 1960.
- Haevernick 1977* – Th. E. Haevernick: Gesichtspierlen. *Madrider Mitteilungen* 18, 1977, 152-231.
- Hellebrandt 1999* – M. Hellebrandt: Celtic Finds from Northern Hungary. *Corpus of Celtic Finds in Hungary* 3. Budapest 1999.
- Holzer/Karwowski 2007* – V. Holzer/M. Karwowski: Glasfunde der Grabungen 2001 bis 2007 aus der keltischen Zentralsiedlung in Roseldorf, Niederösterreich. *Fundberichte aus Österreich* 46, 2007, 153-172.
- Jelínková 1999* – D. Jelínková: Slovanské pohřebiště z 9. až 12. století v Mušově. Katalog. Brno 1999.
- Kaposvári 1969* – G. Kaposvári: A Jaszberény-Cserömalmi Kalta temető. *Archeologiai Értesítő* 96, 1969, 178-198.
- Karwowski 1997* – M. Karwowski: Keltische Glasfunde im polnischen Gebiet. *Przegląd Archeologiczny* 45, 1997, 33-71.
- Karwowski 2005* – M. Karwowski: The earliest types of eastern-Celtic glass ornaments. In: H. Dobrzanska/V. Megaw/P. Poleska (eds.): *Celts on the Margin. Studies in European Cultural Interaction 7th Century BC – 1st Century AD*. Kraków 2005, 163-171.
- Karwowski 2010* – M. Karwowski: Prellenkirchen. Celtic settlement in the Foreland of the Carpathian Basin. In: S. Berecki (ed.): *Iron Age Communities in the Carpathian Basin. Proceedings of the International Colloquium from Târgu Mureş, 9-11 October 2009*, BMM II. Cluj-Napoca 2010, 333-348.
- Kołodziejski 1973* – A. Kołodziejski: Badania cmentarzyska w Domaniowicach, pow. Głoków w latach 1964-1971. *Sprawozdania Archeologiczne* 25, 1973, 113-136.
- Ludikovský 1968* – K. Ludikovský: Výzkum na keltském sídlišti v Mistríně (okr. Hodonín), Přehled výzkumů 1967, 1968, 56, 57.
- Ludikovský 1986* – K. Ludikovský: Mistrín. Katalog nálezů z výzkumu v letech 1966-68. Brno 1986.
- Németi 1991a* – J. Németi: Nekropola Latène de la Pişcolt, jud. Satu Mare. I. Thraco – Dacia. 9, 1991, 49-73.
- Németi 1991b* – J. Németi: La nécropole de Pişcolt. In: S. Moscati (ed.): *Les Celtes*. Milano 1991.
- Pieta 1967* – K. Pieta: Zisťovací výskum v Liptovskej Mare. *Archeologické rozhledy* 19, 1967, 618-632.
- Pieta 1982* – K. Pieta: Die Púchov – Kultur. Nitra 1982.
- Preda/Bârlădeanu 1979* – C. Preda/E. Bârlădeanu: Săpăturile arheologice de salvare din zona şantierului naval de la Mangalia (1974). *Pontica* 12, 1979, 97-107.
- Seefried 1982* – M. Seefried: Les pendentifs en verre sur noyau des pays de la Méditerranée antique. *Collection de l'École Française de Rome* 57. Rome 1982.
- Tajer 2009* – A. Tajer: Archeologické centrum Olomouc. Ročenka 2008. Olomouc 2009, 172-183.

- Tankó 2006* – K. Tankó: Celtic glass bracelets in East-Hungary. In: V. Sîrbu/D. L. Vaida (eds.): Thracians and Celts. Proceedings of the International Colloquium from Bistrița, 18-20 May 2006. Cluj-Napoca 2006, 253-263.
- Venclová 1974* – N. Venclová: Skleněné maskovité korály a jejich deriváty ve střední Evropě. *Archeologické rozhledy* 26, 1974, 593-602.
- Venclová 1990* – N. Venclová: Prehistoric Glass in Bohemia. Praha 1990.
- Venclová 2016* – N. Venclová: Němčice and Staré Hradisko. Glass and glass-working in Central Europe. With a contribution by R. Křivanek. Praha 2016.
- Venclová/Militký 2014* – N. Venclová/J. Militký: Glass-making, coinage and local identities in the Middle Danube region in the third and second centuries B. C. In: S. Hornung (ed.): Produktion – Distribution – Ökonomie. Siedlungs- und Wirtschaftsmuster der Latènezeit. *Universitätsforschungen zur Prähistorischen Archäologie* 258. Bonn 2014, 387-406.

SUMMARY

The “mask-beads” and the “bobbin-beads” in Moravia

Bigger beads, described as mask beads due to their more or less stylised representation of human face, form a special group of La Tène Period glass jewels. In Central European space they are rather rare, they occur mostly in Eastern regions of the Celtic occupation and in South and East Europe. For a long time, the bead from the settlement in Mistřín (*Ludíkovský 1968*, 56, tab. 42: 5) had been considered the only Moravian item of this kind; nevertheless, in the light of new as well as older but not recognized finds Moravia doesn't seem to be a periphery but a part of the distribution area of these specific adornments – amulets. With the evolution of research and growing number of finds, the distinction and description of mask beads have evolved. The so called „face-beads“ are classed as type 901 according to Venclová and the second group – the so called „bobbin-beads“ are numbered among type 904 (*Venclová 1990; 2016*). In Moravia, mask beads of type 901 are currently known in 7 pieces from six sites, whereas beads of type 904 have been found in one piece respectively on three sites.

According to grave goods in the Eastern part of the Middle Danube region, bobbin-beads of type 904, similarly to beads of type 901, can be dated to LT C1 or LT C2 period in the Eastern part of Celtic area. Their later occurrence in some sites may bear witness to their possible existence in the younger period (*Venclová 2016*, 33, 80). The parallel deposition of both types in several grave good ensembles confirms the same dating (*Hellebrandt 1999*, Pl. XXXII: 2, 3, 6; *Kołodziejski 1973*, fig. 6: d, g; 8-10; *Tankó 2006*, fig. 4: 13, 16). Mask beads of type 901 appearing in this country are considered imports from South and East Europe while bobbin-beads of type 904 may be their local imitations produced in local glass workshops (*Karwowski 2005*, 167; *Tankó 2006*, 256; *Venclová/Militký 2014*, 390). Mask beads were not usual utility items or jewels, each of them is a unique piece and with regard to their small number (compared to other adornments) they may be considered as amulets with apotropaic function.

List of figures

Fig. 1. Distribution of beads type 901 and 904 in Moravia. 1 – Biskupice; 2 – Hrušky; 3 – Hulín; 4 – Kozlany; 5 – Malé Hradisko „Staré Hradisko“; 6 – Mistřín; 7 – Mušov; 8 – Němčice nad Hanou; 9 – Slavkov. Author: H. Čižmářová.

Fig. 2. Type 901. 1 – Hrušky; 2 – Slavkov; 3 – Mistřín; 4 – Biskupice; 5, 7 – Malé Hradisko „Staré Hradisko“; 6 – Mušov (drawings by A. Krechlerová, photo by H. Čižmářová).

Fig. 3. Distribution of mask beads type 901 and 904 in middle and south-eastern Europe, added new finds from Moravia (after *Karwowski 2005*, fig. 5, 8; *2010*, fig. 5; *Venclová 2016*, 80, fig. 21). 1 – Biskupice; 2 – Brateiu; 3 – Bunești; 4 – Domaniowice; 5 – Donja Dolina; 6 – Fanagorja; 7 – Fântânele-Livadă; 8 – Hrušky; 9 – Hulín; 10 – Jánovce-Machalovce; 11 – Jaszberény-Cseröshalom; 12 – Kerč-Pantikapaion; 13 – Kežmarok-Jeruzalemský vrch;

14 - Kolmen; 15 - Kompolije; 16 - Kulchuskoje; 17 - Kozlany; 18 - Liptovská Mara; 19 - Malé Hradisko „Staré Hradisko“; 20 - Mangalia; 21 - Maňa; 22 - Mezönyárad; 23 - Mistřín; 24 - Mukačevo-Lovačka; 25 - Mušov; 26 - Němčice nad Hanou; 27 - Nesebar-Mesambria; 28 - Nyírbátor; 29 - Pakoszówka; 30 - Panskoje; 31 - Parutino-Olbia; 32 - Pişcolt; 33 - Prellenkirchen; 34 - Prozor; 35 - Roseldorf; 36 - Sájopetri; 37 - Sevastopol; 38 - Slavkov; 39 - Sweschtari; 40 - Tiszaölök; 41 - Vác; 42 - Zimnicea.

Fig. 4. Type 904. 1 - Hulín; 2 - Němčice nad Hanou; 3 - Kozlany (drawings by A. Krechlerová, photo by H. Čižmářová).

Fig. 5. 1 - Mistřín, selection of finds from hut No. 4 (after *Ludikovský 1968*, tab. 42); 2 - Maňa, inventory of inhumation grave No. 133 (after *Benadik 1976*, Abb. 1: 4).

Translated by Pavla Seitlová

Mgr. Hana Čižmářová
Slezská univerzita v Opavě
Bezručovo nám. 885/14, 746 01 Opava, Česká republika
cizmarova.h@seznam.cz